

IICA
E14
420
1983

IICA



INSTITUTO INTERAMERICANO DE COOPERACION PARA LA AGRICULTURA

SUB-DIRECCION GENERAL ADJUNTA DE OPERACIONES
CENTRO DE PROYECTOS DE INVERSION
-CEPI-

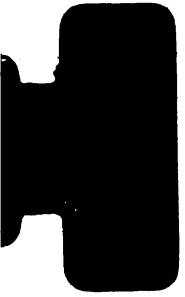
BIBLIOTECA
-70
RECIBIDO

**AGRICULTURAL PROJECT PREPARATION
AND APPRAISAL COURSE
IICA-EDI
1983**

Final Report

IICA
BIBLIOTECA DE LA OFICINA
04 FEB 2007
RECIBIDO

San José, Costa Rica
Agosto 1983



REPUBLICA
DE VENEZUELA

MINISTERIO DEL PODER
JUDICIAL

PROCURADURIA GENERAL
DE LA REPUBLICA

00004625

11CA
E14
420
1983

FINAL REPORT ON THE COURSE FOR AGRICULTURAL PROJECT
PREPARATION AND APPRAISAL

1. SUMMARY

The Course on Agricultural Project Preparation and Appraisal, organized by the Inter-American Institute for Cooperation on Agriculture (IICA) and the World Bank Economic Development Institute (EDI), was imparted in San Jose in the Central Office of IICA, over the eight-week period from May 2 to June 24, 1983.

The objective of the Course was to improve the knowledge and skills of participants in the design and analysis of agricultural and rural development projects.

The course content struck a balance between theoretical and practical approaches, and during the eight weeks, different methodologies were developed for the identification, preparation, and financial and economic evaluation of agricultural projects. Several sessions focused on broader subjects having to do with the formulation of rural development projects. Over a period of two weeks, the Course participants elaborated five projects, so as to apply the theoretical and practical techniques developed to a real concrete problem.

Eighteen technical representatives of the two organizing institutions acted as lecturers, delivering the 55 theoretical and practical presentations included in the Course.

IICA's Investment Projects Center, CEPI, was responsible for administering the Course. It received support from the Institute's Offices in the eighteen countries invited to attend, and from other Institute technical and administrative units.



The total cost of the Course was \$102,848.60, of which 74 percent was provided by EDI, and 26 percent by IICA. Total expenditures were, only 74 percent of the original Course budget due to significant savings made in certain areas such as Consultants, Travel and especially Lodging of Participants.

Eighty-five admission applications were received, and participants were selected by a joint Selection Committee composed of three representatives from IICA and two from EDI.

Course participants numbered 27, consisting of 25 selected by the Committee and two observers, one financed directly by IICA and the other covered by IDB funds through a project administered by IICA.

Evaluations performed during and after the Course showed that it was highly beneficial for the participants and that desired objectives were met.

As a final point in this report, suggestions are made for upgrading the level of training events proposed in the future.

2. BACKGROUND

In September 1982 the Inter-American Institute for Cooperation on Agriculture (IICA) and the World Bank Economic Development Institute (EDI) signed a memorandum of agreement for holding a joint regional Course on Agricultural Project Preparation Analysis, to be taught in Spanish.

The Course was given in IICA's Central Office in San Jose, Costa Rica, over the eight week period from May 2 to June 24, 1983.

Twenty-seven high level professionals from seventeen countries in Latin America and the Caribbean participated. The 25 participants selected



by the Joint Admissions Committee were financed with funds assigned by EDI, and there were two additional observers, one financed by IICA and the other with IDB funds from a project administered by IICA.

Alfredo Alonso of IICA was Course Director. Carlos Vidalón of EDI was Co-Director, and Sonia Valverde of IICA was Course Secretary.

3. COURSE OBJECTIVES

The objective of the Course was to improve the knowledge and skills of participants in the design and analysis of agricultural and rural development projects.

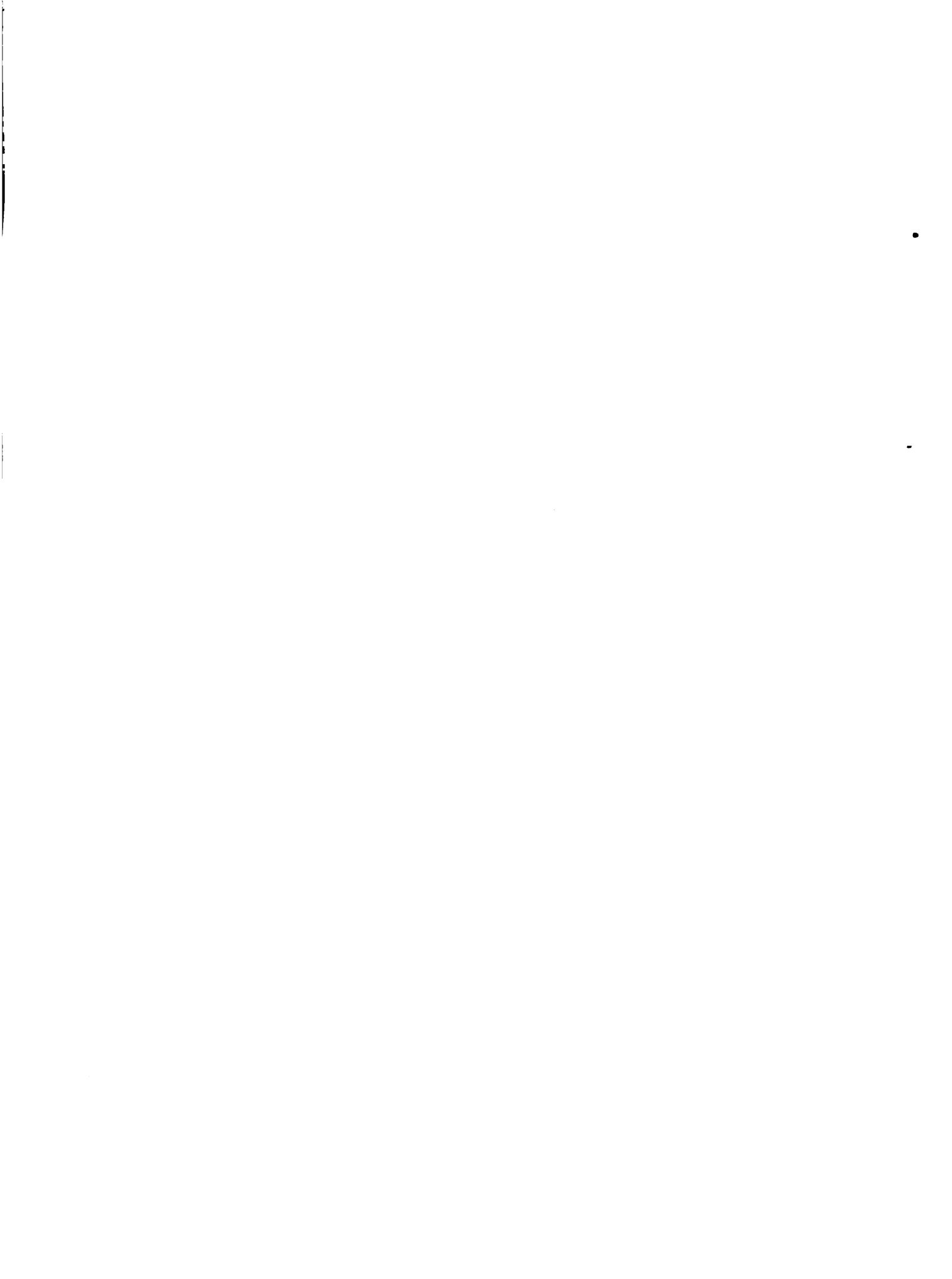
4. COURSE CONTENT

The Course content struck a balance between theoretical and practical approaches, and during the eight weeks different methodologies were developed for the identification, preparation, and financial and economic evaluation of agricultural projects. Several sessions focused on broader subjects having to do with the formulation of rural development projects.

Annex I presents the Final Program and Course Curriculum.

Course sessions used a seminar format, with ample participation by the students, intermixed with workshops based on practical applications and exercises based on real projects. At the end of the course the participants elaborated five field projects, so as to apply the techniques analyzed and discussed during the theoretical and practical sessions, to real, concrete problems.

In general terms, the Course was composed of seven modules, as follows:



a. First Module "General Introduction to the Subject of Projects"

Identification and preparation of agricultural projects, identification and appraisal of benefits and costs, time value of money, criteria of profitability, risk, uncertainty and sensitivity.

This module comprised 11 theoretical-practical sessions and ended with a case on basic methodology in which the different aspects treated were discussed with reference to a concrete project.

b. Second Module "Farm Models - Financial Analysis"

Design, preparation and analysis of farm models, including projection of herd size for livestock projects, aggregation of models and financial analysis of projects.

This module also contained eleven sessions and ended with a case study in which the participants were divided into four work groups to carry out the financial analysis of a project,

c. Third Module: "Further Considerations"

The twelve sessions in this module focused on various subjects that complement the preparation and evaluation of projects, such as: support services for production, institutional analysis, marketing, farm credit and physical infrastructure.

Four sessions were dedicated to Rural Development Projects, and a visit was made to an agricultural research and training center.

d. Fourth Module: "Economic Analysis"

The Economic Analysis Module was composed of five sessions, with two dedicated to theory, one workshop and one case study in which the same groups that had done the financial case study converted financial prices into economic values.

e. Fifth Module: "Field Work"

Ten days in the sixth and seventh weeks of the Course were dedicated to field work. In addition, three sessions in the fourth and fifth weeks had been devoted to orientation, programming and organization. The final project reports were presented in the last week.

Section 8 of this report describes in greater detail the projects carried out by the participants in the course of their field work.

f. Sixth Module: "Follow-up and Evaluation"

At the end of the seventh week, four sessions were devoted to presentation of the methodology for monitoring and evaluation of agricultural and rural development projects, with exercises based on a project presently underway.

g. Seventh Module: "Project Management"

During the last four class sessions, the subject of project management was developed, based on lectures and discussion of case studies, attempting to give the students an overall view of the problems encountered in executing projects they have formulated, and methodologies that can be used to solve them.

5. TEACHING STAFF

Eighteen lecturers delivered the 53 theoretical-practical sessions which comprised the Course. In addition, several other IICA and EDI employees participated in the opening and closing sessions.

The following table is a summary of the information on Course Curriculum. Annex II gives the full information, including the names of lecturers in every session, and the institutions they represent.



INSTITUTION	LECTURERS	SESSIONS
1. <u>IICA</u>	<u>13</u>	<u>32</u>
Investment Projects Center (CEPI)	5	21
Other Units	8	11
2. <u>WORLD BANK</u>	<u>4</u>	<u>16</u>
EDI	1	5
Other Units	3	11
3. <u>Consultants</u>	<u>1</u>	<u>2</u>
4. <u>Participants</u>	-	3
TOTAL	18	53

On the average each lecturer delivered 2.78 sessions, but in practice three lecturers (two from the Investment Projects Center and one from the World Bank) gave 25 sessions, or almost 50 percent of the Course.

6. TEACHING METHODS

The Course lasted eight weeks. Two were dedicated to field work, and the other six, 55 included sessions, the contents of which are detailed in the following table:

TEACHING METHOD	SESSIONS	
	Number	Percent
1. Lectures	27	49.0
2. Case Studies	10	18.0
3. Workshops/Exercises	9	16.0
4. Presentations by Participants	3	5.5
5. Orientation and Organization of Field Work	3	5.5
6. Visit to agricultural research and Training Center (CATIE)	1	2.0
7. Inauguration/Evaluation (Seminar X)	2	4.0
TOTAL	55	100.0

The balance between theoretical sessions and practical sessions was judged appropriate, with 49 percent of Course work consisting of lectures and 34 percent dedicated to case studies and workshops, without taking into account the two weeks devoted to field work.

7. TRAINING MATERIALS

In the Course Curriculum (Annex I) give, a list of the books, documents and exercises supplied to the participants as required reading, optional reading, reference material and exercise material. The course materials were selected by the two Course Co-Directors, with consideration given to suggestions by the lecturers.

Thirty sets of materials from EDI and the World Bank were sent from Washington. The materials from IICA were reproduced in San Jose with IICA funds.

Course material was distributed in 25 of the 55 sessions (45 percent). Some required reading and case studies were relevant for more than one session.

Fifty-five documents were distributed. The breakdown by source is as follows:

<u>INSTITUTION</u>	<u>Number</u>	<u>Percent</u>
EDI/WORLD BANK	36	66%
IICA	15	27%
Others (BID/UNIDO)	4	7%

8. FIELD WORKSHOP

In the initial phase, eight agricultural and rural development projects in Costa Rica were identified so that basic data could be compiled. These projects were:

- a. Production and Marketing of Vegetables in Santa Elena, Monteverde.
- b. Production and Industrialization of Milk in the District of Santa Cruz, Turrialba.
- c. Development of the Coconut Crop in Matina County, Limon.
- d. Integrated Rural Development in the County of Sarapiquí.
- e. Drainage and Agricultural Development in the Madre de Dios River Basin, Atlantic Watershed.
- f. Introduction and Improvement of Potato Seed in the High Zone of Cartago.
- g. Production, Marketing and Industrialization of Papaya in Paquera, Puntarenas.
- h. Production and Industrialization of Cashews in Cobano, Puntarenas.

A detailed analysis was then, made of information available for the development of each project. On the basis of interest and technical and logistic support from national institutions, the first five were chosen for development in the course's field work.

For general background, documents useful for fitting the projects into the context of the Costa Rican economy and agricultural sector were identified and reproduced. More exhaustive information was compiled for the five projects chose.

The work groups were formed taking into account the specialties and, where possible, the personal preferences of the participants, and an advisor was designated to support each group. The groups were as follows:

GROUP I: VEGETABLE PRODUCTION PROJECT IN SANTA ELENA,
PUNTARENAS

Porfirio Artola - Nicaragua
Miguel Avedillo - Honduras
Edgar Bustillos - Bolivia
William Chacón - Costa Rica
Raul Mendes - Brazil
Raul Ferrari - Paraguay (Observer)

Advisor: José A. Holguín (IICA)

GROUP II: MILK PRODUCTION AND INDUSTRIALIZATION PROJECT IN THE DISTRICT OF SANTA CRUZ, TURRIALBA

Víctor J. Garrido - Dominican Republic
Arturo Oliva - Honduras
Edgar A. Mérida - Guatemala
Raúl I. Morales - Ecuador
Luis F. Macagno - Argentina (Observer)

Advisor: Alfredo Alonso (IICA)

GROUP III: COCONUT DEVELOPMENT PROJECT IN MATINA COUNTY

Mariano Bordón - Venezuela
Germán Charry - Colombia
Francisco Cox - Chile
Milton Oliva - Nicaragua
Carlos Smith - Argentina

Advisor: Jorge Caro (IICA)

GROUP IV: DRAINAGE AND AGRICULTURAL DEVELOPMENT PROJECT IN THE MADRE DE DIOS RIVER BASIN

Carmen Rosa Calle - Perú
Oscar Chaquilla - Perú
Carlos T. Palacios - Panamá
José A. Vásquez - Costa Rica
Alfonso Vieytez - El Salvador

Advisor: Carlos Vidalón (EDI)

GROUP V: INTEGRATED RURAL DEVELOPMENT PROJECT IN THE COUNTY OF SARAPIQUI

Ernaldo Amarilla - Paraguay
Carlos Croce - Uruguay
Oscar Luna - Bolivia
Nohelia Mejía - Colombia
Ricardo Morales - Ecuador
Galo Sánchez - Ecuador

Advisor: Alfonso Ramírez (IICA-EDI Consultant)

The field work was carried out according to the following timetable:

- Trip to the project area: Sunday June 5
- Work at the site: Monday 6 to Wednesday 8
- Return to San Jose: Wednesday 8.

- Formulation of the Preliminary Proposal: Thursday 9.
- Presentation and Discussion of the Proposals: Friday 10.
- Preparation of the Project Report: Saturday 11 to Wednesday 15.
- Typing and Reproduction of the Reports: Thursday 16 to Tuesday 21.
- Presentation of the Projects: Wednesday 22 to Thursday 23.

Every participant received a copy of each project report, as did the cooperating national institutions. EDI has two copies of each report, which were submitted in San Jose to the two representatives present at the closing sessions of the course.

9. ADMINISTRATION

a. Announcement of the Course

Date established in the Memorandum of Agreement, letters of invitation were mailed to preselected institutions with the Course announcement, a tentative outline, and the Application Form for Admission and Designation of Candidate.

As stated in the letter and on the application form, the deadline for receipt in IICA's offices was January 10, 1983 and Office Directors mailed the applications to San José.

Copies of nominations received were sent to EDI before February 1.

b. Selection of Participants

The Selection Committee met in San José on March 7, 1983, under the chairmanship of Quentin M. West, Acting Director General of IICA and including Nubia Halaby and Carlos Vidalon of EDI and Alfredo Alonso and Nelson Espinoza of IICA.

The committee selected 25 participants, ten alternates, three possibles (who had been named as alternates by their respective countries), and one observer from Paraguay, to be financed with IDB funds through a program administered by IICA. Forty-nine candidates were rejected.

The Admission Committee's decision was reported immediately, as follows:

CANDIDATE	TELEX TO NOMINATOR	LETTER TO CANDIDATE	LETTER TO NOMINATOR	TELEX TO IICA OFFICE
ACCEPTED	X	X	X	X
ALTERNATE			X	X
POSSIBLE			X	X
REFUSED			X	X
OBSERVER	X	X	X	X

The following documents were included in letters to accepted candidates (Annex III).

- i. Administrative Arrangements
- ii. Letter of Acceptance
- iii. Designation of Beneficiary
- iv. Medical Exam Form

Cable acceptances were received from all accepted candidates except one. The only exception was a Brazilian candidate who withdrew for personal reasons, and his place was taken by the first Possible, a Nicaraguan who accepted immediately. Also, in view of the great interest shown by the government of Argentina, IICA assumed the financing for a candidate from that country who was invited as an observer.

The table given below summarizes the selection results, showing number of applications received, the Committee decision and the final Course composition:

COURSE ON PREPARATION AND EVALUATION OF AGRICULTURAL PROJECTS

Countries Invited to Nominate Candidates	Applications Received	S E L E C T I O N C O M M I T T E E				F I N A L		
		Accept	Alternate	Possible	Reject	Observer	Participants	Observers
Argentina	3	1	-	-	2	-	1	1
Bolivia	4	2	-	-	2	-	2	-
Brazil	6	2	-	-	4	-	1	-
Chile	1	1	-	-	-	-	1	-
Colombia	3	2	-	-	1	-	2	-
Costa Rica	7	2	1	1	4	-	2	-
Dominican Republic	4	1	1	-	2	-	1	-
Ecuador	10	3	2	-	5	-	3	-
El Salvador	2	1	-	-	1	-	1	-
Guatemala	9	1	-	-	8	-	1	-
Honduras	4	2	1	-	1	-	2	-
México	2	-	-	-	2	-	-	-
Nicaragua	9	1	1	1	7	-	2	-
Panamá	4	1	1	1	2	-	1	-
Paraguay	4	1	1	-	1	1	1	1
Perú	8	2	1	-	5	-	2	-
Uruguay	3	1	1	-	1	-	1	-
Venezuela	2	1	-	-	1	-	1	-
T O T A L	85	25	10	3	49	1	25	2

c. Travel Arrangements for the Participants

As was indicated in the letter sent, each participant had to sign the letter of acceptance and present it to the IICA office in his her respective country by March 25, 1983.

We in turn directly notified the IICA Directors in each country that, upon receipt of the signed letters of acceptance, designation of beneficiary, and the medical exam form duly filled out by the official IICA doctor in the country, each participant was to receive a tourist class round trip airline ticket to San Jose, US \$25 for travel expenses to Costa Rica, and reimbursement for the cost of the medical exam.

The system worked very efficiently and, with the exception of two participants who had problems with legal arrangements for their study trip, all arrived in San Jose the Sunday before the course began.

d. Accommodations

Offers for lodging of the students were requested from different hotels. Selection was made jointly with EDI representatives, while they were in San Jose for selection of students, and the Balmoral Hotel was chosen. This is one of the best hotels in San Jose, and their bid of \$18 per person per night was considerably under the standard rate of over \$30. In addition, IICA's status as a tax free institution in Costa Rica allowed the avoidance of the usual 3% tourism and 10% sales taxes. The result of all of these savings was a reduction of almost 50% from estimated lodging expenses.

e. Per Diem

On May 2, 1983, when the course began, the first disbursement of per diem checks took place, covering a period of thirty days. The 23 citizens of other countries received checks for \$20 per day, while the two Costa Ricans were given ₡200 per day.

The second disbursement took place on May 31, adjusted individually for each participant according to the date of arrival and the confirmed departure date.

In the case of the two Costa Ricans, the beginning and ending dates of the course were set as the limits of their per diem payments. An exception to their payment status occurred on the three days of field work in which they participated, when they received the same payment as the international students, \$20 per day.

f. Classrooms

IICA reserved a special area of the Institute's Central Offices in San Jose for the Course. The facilities included a large lecture hall, five small study and workshop rooms, sanitary facilities and cafeteria service for coffee breaks.

The lecture hall was equipped with a blackboard, flipcharts, overhead projector and slide projector. Four small rooms were used for group study and a fifth, fully equipped with secretarial facilities and a specially rented photocopier, was designated for secretarial work.

g. Local Transport

Transportation for the participants between the hotel and IICA's Central Offices was provided daily by an IICA bus specifically assigned to the Course.

h. Personal Attention and Social Activities

Upon arrival of the non Costa Rican students at the hotel they received, along with the course material, a General Information document prepared by CEPI and brochures on Costa Rica graciously supplied by the Costa Rican Tourist Institute.

For the duration of the course, participants were counseled and helped in solving the different problems that came up along the way.

Reconfirmation of return reservations and renewal and obtaining of visas was handled by one of IICA's official travel agencies, which sent a representative to the class sight. He attended to these matters during recess periods.

The program of Course Social Activities, established and financed within the terms of the Memorandum of Agreement, was as follows:

- i. Sunday May 1: Informal Reception and Cocktail in the Hotel;
- ii. Friday May 6: welcome Cocktail Party in IICA's Central Office;
- iii. Saturday May 7 : Half day excursion in the city of San Jose;
- iv. Saturday May 14: All day Excursion to Irazu Volcano and the Orosi Valley in Costa Rica Central Plateau;
- v. Saturday May 28: All day Excursion to Limon Port on the Caribbean;
- vi. Friday June 24: Farewell Dinner in the Colonial Room of the Costa Rica Grand Hotel.

For all social events, bids were requested in writing and the lowest were chosen. For the farewell dinner, the choice was made in conjunction with the EDI representative.

i. Field Work

For the programming and coordination of the field work, a consultant was contracted to take charge of the identification of the projects, the compilation of basic information, and introductory presentations in the course sessions. Later, he worked with one of the groups as advisor through their final presentation.

As regards the administrative arrangements for the field work, the necessary contacts were made to arrange lodging for three days in four of the five project areas. The fifth group lodged at CATIE's facilities in Turrialba.

For transportation, five vehicles were procured free of charge: two from Costa Rica's Planning Ministry, one from the Costa Rican Development Corporation, and two from IICA. Two four-wheel drive vehicles had to be rented, and fuel had to be bought for the other five vehicles.

Lodging and per diem were covered for the five course advisors, four technical staff from national institutions who accompanied the groups into the field, and for two drivers from the Planning Ministry.

For the typing of the five project reports, four secretaries were hired for then days with IICA funds. Reproduction of the documents, preparation of covers and binding were done in IICA's print shop.

j. Shipment of Materials

Bids were requested from air carriers operating out of Costa Rica, for sending the Course material to the participants in their respective countries. The lowest overall bid was chosen for delivering the 23 packages weighting 22 kilograms each, and insured for \$250, to the various cities.

k. Insurance

No course participant made use of the accident or medical insurance. Minor health problems were treated free of charge through IICA's medical services.

l. Course Certificates

The 25 participants received a joint certificate prepared by EDI and signed by the EDI Director and the IICA Director General - Annex IV .

m. Financial Considerations

Attached is a Statement of Expenses, which compares the budget estimate to actual expenditures.

Entries for expenditures relating to EDI STAFF and MISCELLANEOUS EXPENDITURES financed by EDI have been omitted because these funds were administered directly by the Economic Development Institute.

Of the US \$110.820 budgeted for EDI's account, US \$100.000 were advanced in March 1983. Of this total, US 76.190.60 were spent as per the breakdown and vouchers submitted along with this report.

Actual expenditures to failed 69 percent of the total estimated EDI funds, due to major savings in expenses for Consultants, travel and especially accommodations, with only representation expenses exceeding budget. Based on these figure, EDI is credited with US \$23.809.40 as an advance against future joint activities which are being negotiated for next year.

With regard to IICA funds, US \$26.658 were actually spent, corresponding to 96 percent of budget.

On the basis of actual expenditures, cost sharing for the course was 74 percent EDI and 26 percent IICA.

10. PARTICIPANTS

The Course attended by was 27 people, including 25 participants and two observers, representing 17 Latin American and Caribbean countries.

The average age of participants was 33.6 years, with the oldest being 45 and the youngest 25. There were only two women in the group, and 96 percent of the group was therefore male.

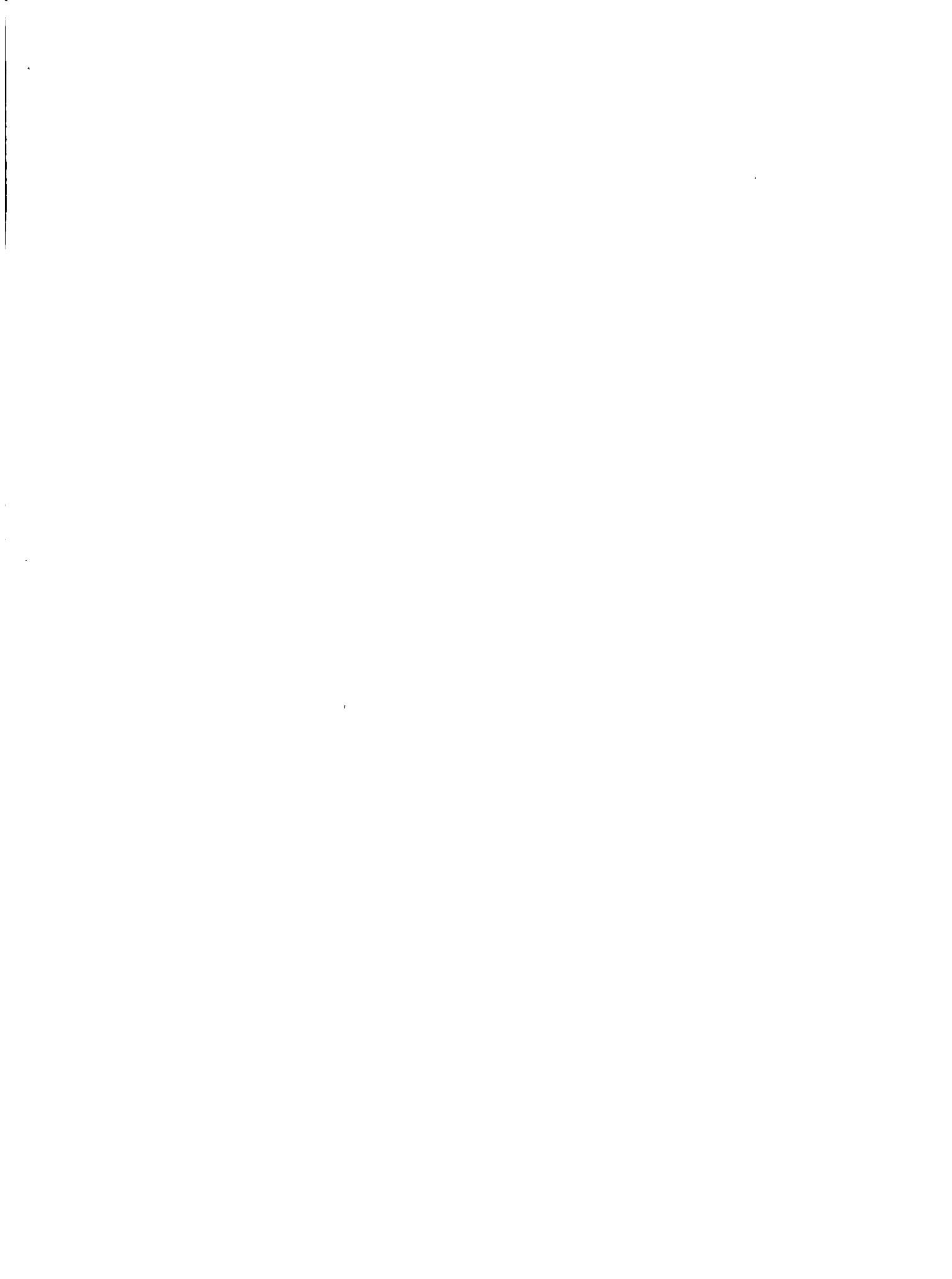
Classification by professional background was as follows:

-Agricultural Engineers	14	(51%)
-Economists	10	(37%)
-Veterinarians	1	(4%)
-Business Managers	1	(4%)
-Architects	1	(4%)

Of the total, four had Masters level postgraduate studies (15%): two of them in Agricultural Sciences (7%), one in Planning (4%), and the other in Agricultural Economics (4%).

Classifying by professional activity, the majority (56%) work in the area of agricultural projects and planning. The breakdown is as follows:

-Agricultural Projects	8	(30%)
-Integrated Rural Development Projects	3	(11%)
-Agricultural Planning	4	(15%)
-Farm Credit	6	(22%)
-Agricultural Research and Extension	4	(15%)
-University Professor	2	(7%)



Annex V gives a complete listing of the participants and observers from each country, indicating their professional positions and the institutions for which they work.

11. PARTICIPANTS' EVALUATION

a. Weekly evaluations

Weekly evaluations were made in which the participants were asked concerning the importance and usefulness of each session, rated as "relevant" or "irrelevant". Ratings on the quality of the presentations were "acceptable", "good", and "excellent".

As a general average for the fifty sessions, evaluation findings were generally satisfactory and can be summed up as follows:

i. Importance and usefulness in terms of Course objectives:

-Relevant:	96%
-Irrelevant:	4%

ii. Quality of Presentation by the Lecturer

-Acceptable:	17%
-Good:	56%
-Excellent	27%

This averaging obscures extreme values for subjects which, due to the form presentation, obtained high "irrelevant" and "acceptable" qualifications. All these cases involved sessions on subject matter not included in the basic modules of the Course and were delivered by lecturers who did not work directly in the area of training for the two organizing Institutions.

b. Evaluation of the Field Work

The evaluation of the field work was satisfactory, with 93% of the participants stating that it was justified and relevant for this type of course.

Opinions on specific aspects of the field work, show that general organization was from good (62%) to excellent (23%), as was logistical support (46% good and 31% excellent).

Negative findings were obtained on the lack of available time and the guidance received, both with five responses (19%) in the lowest category.

c. Final Evaluation

Regarding the final evaluation of the Course, brief mention will be made of the most outstanding aspects before synthesizing the principal points discussed in Seminar X.

In the general evaluation 100% of the participants indicated that the course was useful. Fourteen percent found it inferior to original expectations, 56 % equal to and thirty percent above what was expected.

As to the provenance of the lecturers, 67% of the participants were dissatisfied, with 41% recommending that EDI's participation be increased. This was undoubtedly influenced by the fact that there was only one EDI lecturer due to last minute changes due to the illness of the Course Co-Director.

Regarding the time distribution among the different teaching methods, what stands out is a marked favoring of the practical approach of the Course, with 48% of participants stating that too little time was assigned to case studies, and 44% saying there was too little time for exercises.

The same tendency is evident in the section corresponding to total duration of the course, where 44% stated that the time assigned to field work had been too short.

In the evaluation of the time allocation among specific subjects, in general it was found adequate for all the sessions, with the exception of "Project Management", which was considered excessive by 41 percent of the participants, and the following subjects, for which time was found to be inadequate.

-Risk/Uncertainty/Sensitivity Analysis	48%
-Marketing	48%
-Theoretical Economic Analysis	70%
-Workshop Economic Analysis	56%
-Case Study Economic Analysis	41%
-Monitoring and Evaluation	44%

The reading material supplied was considered "good" (59%) to "excellent" (26%). Participants stated that they had read the majority of the required reading (59%) and some of the optional material (48% of respondents).

Finally, the general organization of the Course was considered excellent by 63% of the participants, with a majority of the administrative aspects evaluated showing ratings by over 50% in the excellent category. Among the aspects achieving this rating level were "distribution of documents", "conference rooms", "travel arrangements", "social activities", "conference room cafeteria", "secretary", and "internal transportation".

Regarded as good were "lodging" (41%) and "per diem" (48%), while the only poor qualification corresponded to "luncheon cafeteria", which received a 44% deficient and 44% acceptable rating.

d. Seminar X

In Seminar X, almost all the points mentioned in the comments section of the final evaluation formula were discussed.

Omitting the mention of reiteration of positive aspects of the course, the following is a summary of the principal recommendations for improving the general level of the courses which emerged from Seminar X.

- Achieve a better balance regarding the provenance of the lecturers, so that participants can be exposed to different approaches and experience in accordance with the different institutions from which the lecturers would come.
- Be more specific on some of the subjects presented by guest lecturers, which were not wholly in accord with the objectives of the course and the expectations of the participants.
- Try to assign more time to field work, moving to the end of the course so that the preparation of the project reports does not overlap with class sessions.
- Secure field work advisors to work full time on course projects, and who as far as possible are specialists in the subject area of the project. Project formulation aspects should be coordinated generally for all groups.
- Greater emphasis on workshops and case studies.

12. COURSE DIRECTOR'S EVALUATION AND RECOMMENDATIONS

a. Comments

It is understood that the content of the Course, the teaching methods and the materials used were adequate, so that important changes in these areas would not be necessary for future courses.

As regards teaching staff and field workshops, we believe we can benefit from experiences obtained and some recommendations which emerged from Seminar X for the improvement of the general level of the Course. The next section gives recommendations for this purpose.

The different areas of course administration functioned smoothly despite the fact that this was the first joint experience. It can be assumed that they will operate even better in the future.

Special credit for the good results obtained should be given to the Course participant selection procedure which produced a group with high professional and personal qualifications.

b. Recommendations

- Repeat the course in 1984 in view of the interest manifested by the countries.
- Make some changes in guest lecturers in accord with the experience and the specific evaluations from this course;
- Specify the content of the sessions, more precisely, especially for those assigned to guest lecturers.

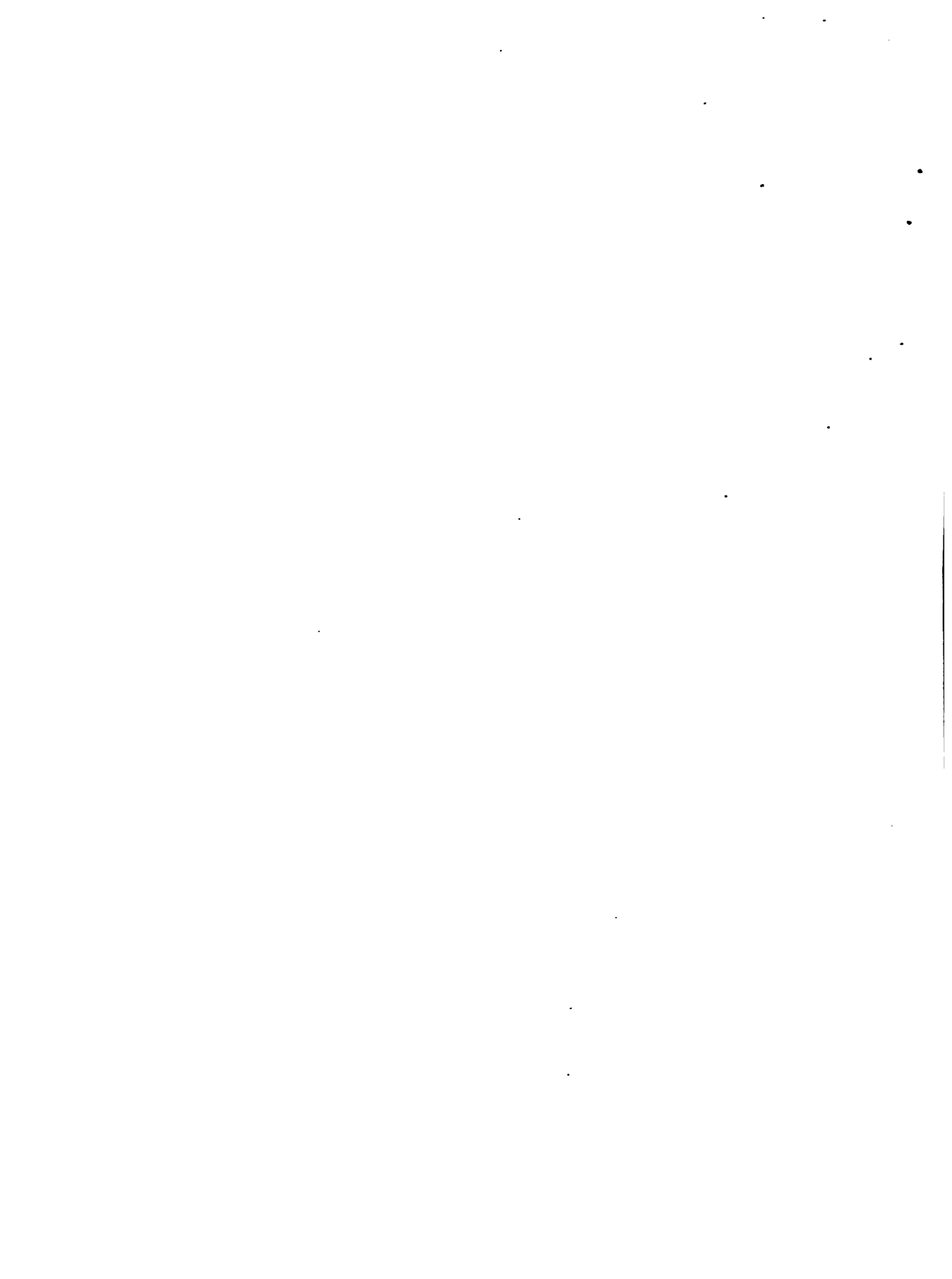
- Try to include a greater number of exercises and case studies in the theoretical sessions;
- Transfer the field work to the end of the course, so that all the theoretical and practical sessions are completed before the field work begins.
- Assign full-time professionals as project advisors to the field work teams. If possible they should be national personnel specialized in the technical area of the project, who can provide overall guidance in project preparation.

c. Next Steps

In accordance with the experience obtained, a medium or long agreement could be proposed on cooperative training Courses in agricultural and rural development projects.

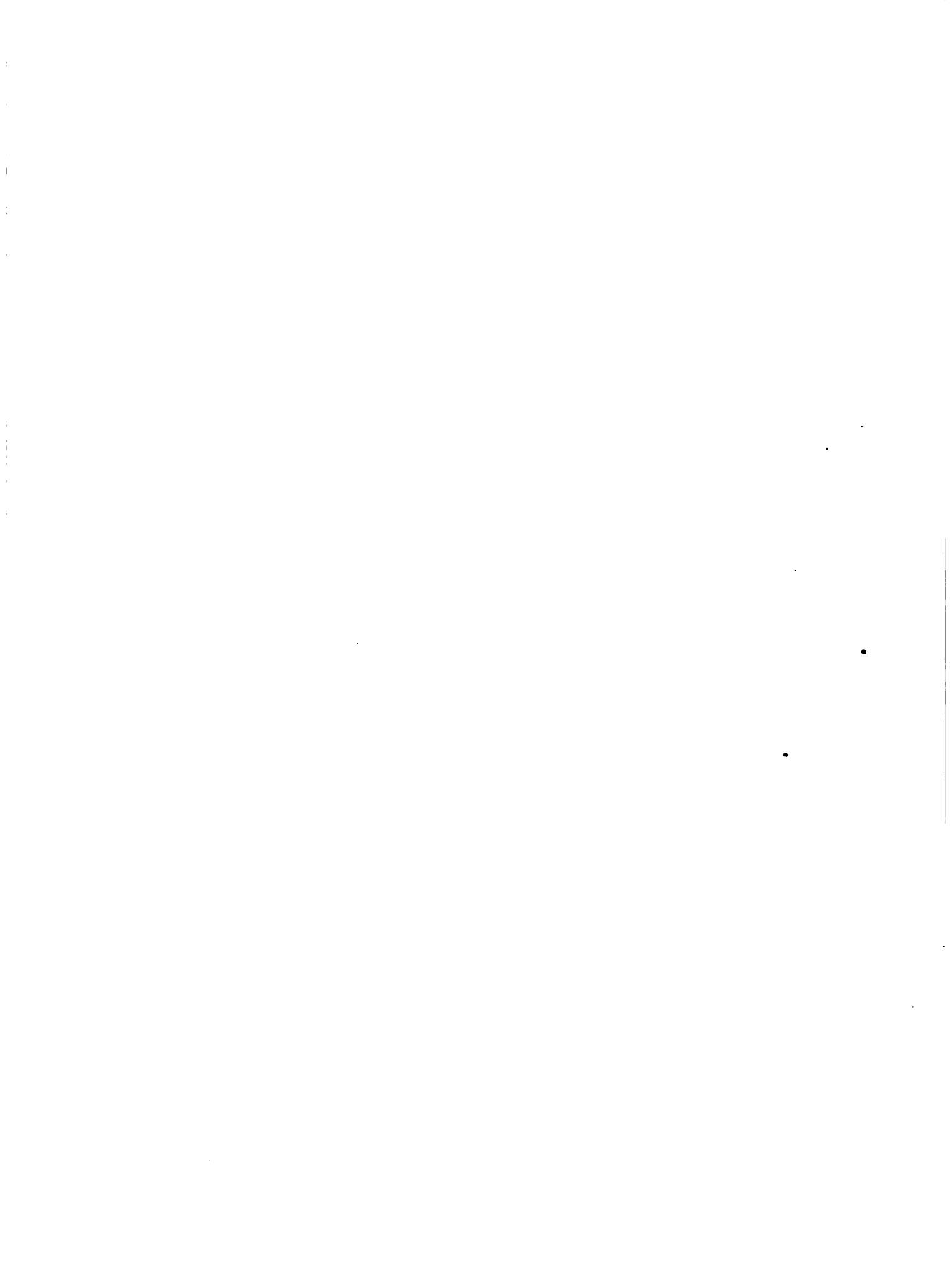
This agreement would be based fundamentally on the regional projects courses with supplementary actions in training of trainers and teaching materials.

Another area that offers very interesting possibilities is the generation, adaptation and dissemination of project preparation and evaluation programs for microcomputers, In 1984 IICA will be installing a computer system with units in its national offices in 27 countries of Latin America and the Caribbean.

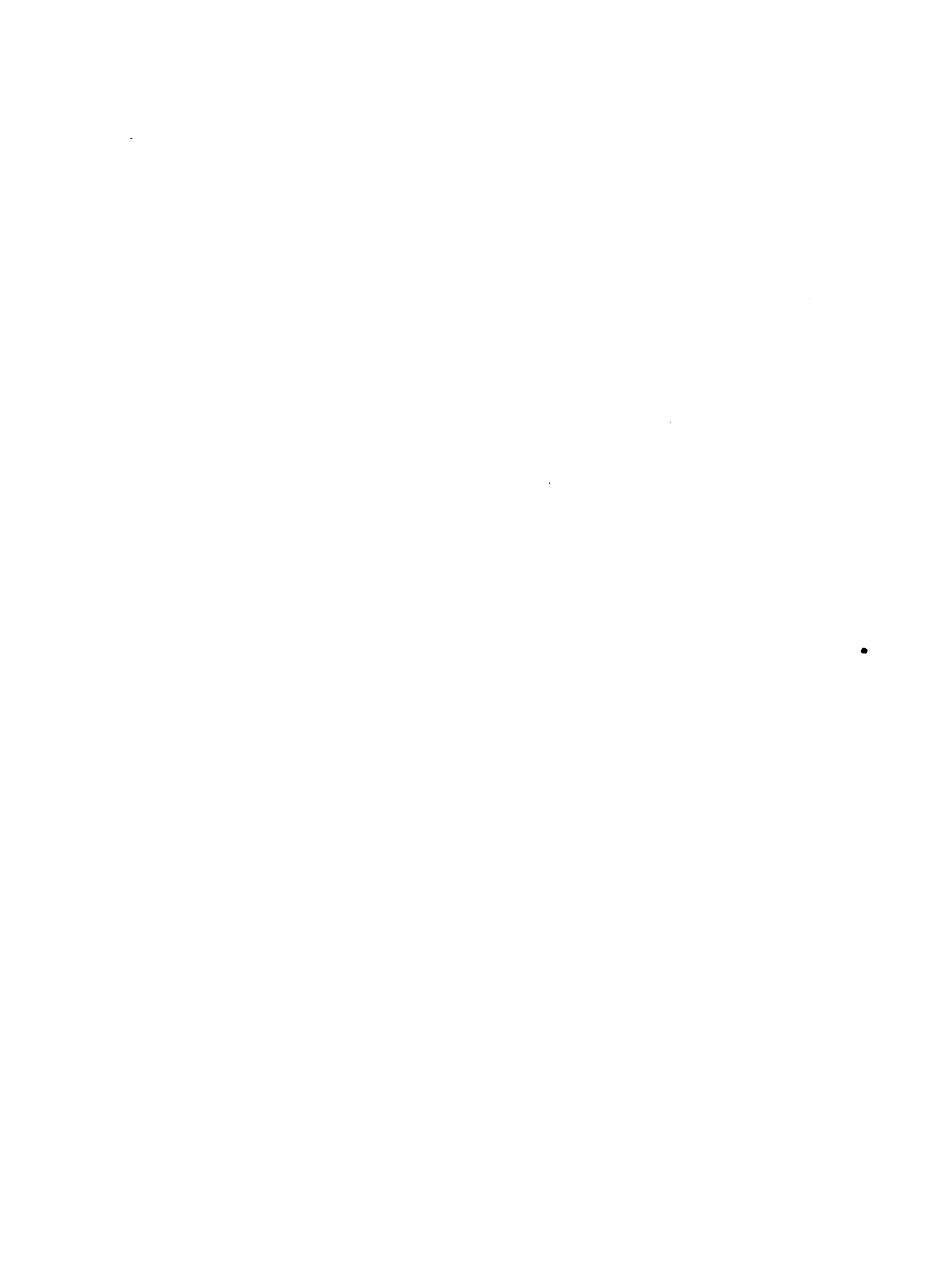


BUDGET ESTIMATEACTUAL EXPENDITURES

	<u>ED I.</u>	<u>I I C A</u>	<u>T O T A L</u>	<u>E D I</u>	<u>I I C A</u>	<u>T O T A L</u>
I. CONSULTANTS						
A. Travel	1.250	-	-	-	-	-
B. Accommodation and subsistence	920	-	-	-	-	-
C. Fees	3.500	-	-	2.000.90	-	2.000.90
<u>Sub-Total</u>	<u>5.670</u>	-	<u>5.670</u>	<u>2.000.90</u>	-	<u>2.000.90</u>
I. PARTICIPANTS						
A. Travel	22.000	-	-	16.863.75	-	-
B. Travel Allowance	1.250	-	-	1.150.00	-	-
C. Accommodation	44.800	-	-	21.989.03	-	-
D. Subsistence	28.000	-	-	26.981.80	-	-
E. Freight Allowance	3.000	-	-	1.768.30	-	-
F. Field Trips (Transportation)	2.000	-	-	2.588.06	-	-
G. Insurances and Medical Examinations	2.500	-	-	512.90	-	-
<u>Sub-Total</u>	<u>103.550</u>	-	<u>103.550</u>	<u>71.853.84</u>	-	<u>71.853.84</u>
I. REPRESENTATION						
<u>Sub-Total</u>	<u>1.200</u>	<u>1.200</u>	<u>2.400</u>	<u>2.103.59</u>	<u>1.012.00</u>	<u>3.115.59</u>
V. OTHER LOCAL EXPENSES						
A. IICA Staff	-	1.000	-	-	1.200.00	-
B. Classroom and services	-	3.000	-	-	2.850.00	-
C. Transportation (other than field trips)	-	1.000	-	-	1.100.00	-
D. Administrative Assistance (Secretary and Services)	-	20.000	-	-	17.360.00	-
E. Miscellaneous (printing, supplies)	400	800	-	232.27	1.831.00	-
<u>Sub-Total</u>	<u>400</u>	<u>25.800</u>	<u>26.200</u>	<u>232.27</u>	<u>24.341.00</u>	<u>24.573.27</u>
V. MISCELLANEOUS EXPENSES						
A. Training Material (books, calculators, etc.)	-	300	-	-	165.00	-
B. Shipment of materials	-	-	-	-	-	-
C. Other (communications, etc.)	-	500	-	-	1.140.00	-
<u>Sub-Total</u>	-	<u>800</u>	<u>800</u>	-	<u>1.305.00</u>	<u>1.305.00</u>
TOTALS	<u>110.820</u>	<u>27.800</u>	<u>138.620</u>	<u>76.190.60</u>	<u>26.658.00</u>	<u>102.848.60</u>



A N N E X I



CURSO DE PREPARACION Y EVALUACION DE PROYECTOS AGRICOLAS

San José, 2 de mayo al 24 de junio de 1983

	LUNES	MARTES	MIERCOLES	JUEVES	VIERNES
1	A.M. 2/5 -Inauguración -Orientación -Arreglos administrativos	3/5 Preparación de Proyectos Agrícolas (ACornejo)	4/5 Identificación de Proyectos I (JAAguirre)	5/5 Identificación de Beneficios y Costos (AAlonso)	6/5 Valorización de Beneficios y Costos (AAlonso)
	P.M. El Ciclo de los Proyectos (HECohan)	L I B R E	Identificación de Proyectos II (JAAguirre)	Valor Temporal del Dinero (AAlonso)	Taller sobre Amortizaciones (AAlonso)
2	A.M. 9/5 Criterios de Rentabilidad Económica y Financiera (HECohan)	10/5 Caso sobre Metodología Básica (AAlonso)	11/5 Modelos de Fincas II (JAAguirre)	12/5 Modelos de Fincas -Taller- (CKoch)	13/5 Proyección del Hato (AAlonso)
	P.M. -Riesgo e Incertidumbre -Análisis de Sensibilidad (HECohan)	Modelos de Fincas I (JAAguirre)	Modelos de Fincas III	L I B R E	Proyección del Hato -Taller- (AAlonso)
3	A.M. 16/5 Análisis Financiero -Caso Caquetá- (OEspadas)	17/5 Análisis Financiero -Caso Caquetá- (OEspadas)	18/5 -Caso Caquetá- Discusión de Resultados (OEspadas)	19/5 Tipificación de Empresas Agropecuarias (MKaminsky)	20/5 Visita al Centro Agronómico Tropical de Investigación y
	P.M. Análisis Financiero -Caso Caquetá- (OEspadas)	Análisis Financiero -Caso Caquetá- (OEspadas)	L I B R E	Organización de Servicios de Apoyo a la Producción (AAlonso)	Enseñanza -CATIE-
4	A.M. 23/5 Análisis Institucional (ASalinas)	24/5 Mercadeo y Comercialización I (JEFernández)	25/5 Infraestructura Física (ACornejo)	26/5 Proyectos de Desarrollo Rural I (ITencalla)	27/5 Proyectos de Desarrollo Rural III (ITencalla)
	P.M. Orientación del Trabajo de Campo (ARamírez)	Mercadeo y Comercialización II (JEFernández)	L I B R E	Proyectos de Desarrollo Rural II (ITencalla)	Organización y Participación de Productores (ELiboreiro)
5	A.M. 30/5 Crédito Agrícola y Seguro Agrocrediticio (CPomareda)	31/5 Análisis Económico I (JAAguirre)	1/6 Análisis Económico -Taller- (AAlonso)	2/6 L I B R E	3/6 Análisis Económico -Caso Caquetá- (AAlonso)
	P.M. Programación del Trabajo de Campo (ARamírez)	Análisis Económico II (JAAguirre)	Análisis Económico -Caso Caquetá- (AAlonso)	L I B R E	Organización del Trabajo de Campo (Equipos y asesores)

LUNES

MARTES

MIÉRCOLES

JUEVES

VIERNES

	6/6	7/6	8/6	9/6	10/6	
6	A.M.	<u>TRABAJO</u>		<u>DE</u>	<u>CAMPO</u>	
	P.M.	-Recolección de Información -Entrevistas con agricultores		-Formulación de Propuesta	-Presentación y Discusión de las Propuestas	
		-Discusión con funcionarios nacionales (Equipos)		Preliminar (Equipos)	(Equipos)	
7	A.M.	13/6	14/6	15/6	16/6	
	P.M.	<u>TRABAJO DE CAMPO</u>			Seguimiento y Evaluación I (ITencalla)	Seguimiento y Evaluación III (ITencalla)
		-Preparación de los Informes			Seguimiento y Evaluación II (ITencalla)	Seguimiento y Evaluación IV (ITencalla)
8	A.M.	20/6	21/6	22/6	23/6	
	P.M.	Administración de Proyectos I (LDelasCasas)	Administración de Proyectos III (FDelRisco)	Presentación de Proyectos I (Equipos)	Presentación de Proyectos II (Equipos)	Seminario X Conclusiones y Recomendaciones (LBerlin/AAlonso CVidalón/Particip.)
		Administración de Proyectos II (RCáceres)	Administración de Proyectos IV (RCáceres)	L I B R E (Embarque de Materiales)	Presentación de Proyectos III (Equipos)	L I B R E
9	A.M.	<u>Director del Curso:</u> <u>Co-Director del Curso:</u> <u>Secretaria:</u>	Alfredo Alonso Carlos Vidalón Sonia Valverde	(IICA) (IDE) (IICA)		
	P.M.	<u>H O R A R I O</u>				
10	A.M.	<u>Primera Sesión del Día</u>	9:00 a 10:30 11:00 a 12:30	(8:30 - Salida de Hotel) (10:30 a 11:00 - Café) (13:00 a 14:00 - Almuerzo)		
	P.M.	<u>Segunda Sesión del Día</u>	14:00 a 15:30 15:45 a 17:15	(15:30 a 15:45 - Café) (17:30 - Regreso al Hotel)		

CURSO DE PREPARACION Y EVALUACION DE PROYECTOS AGRICOLAS

San José, 2 de mayo al 24 de junio de 1983

CURRICULUM DEL CURSO

SESION 1

Lunes 2 de mayo - 9:00 horas

Tema:

1. Inauguración

-Quentin M. West (SubDirector General del IICA)

-Enrique Blair (SubDirector General Adjunto de Asuntos Externos del IICA)

-Juan A. Aguirre (Director del Centro de Proyectos de Inversión del IICA)

-Alfredo Alonso (Director del Curso)

2. Orientación e Información General

Arreglos Administrativos

-Alfredo Alonso (IICA)

-Alfonso Naranjo (IICA)

-Mario Vilches (IICA)

Lectura Opcional:

Material de referencia sobre las Instituciones Organizadoras

SESION 2

Lunes 2 de mayo - 14:00 horas

Tema:

El Ciclo de los Proyectos

Conferenciante:

Hugo E. Cohan (IICA)

Lectura Obligatoria:

Baum, W.C. "El Ciclo de un Proyecto en el Banco Mundial"

SESION 3

Martes 3 de mayo - 9:00 horas

Tema:

Preparación de Proyectos Agrícolas

Conferenciante:

Arturo Cornejo (RUTA/BIRF)

Lectura Obligatoria:

Gittinger, J.P. "Análisis Económico de Proyectos Agrícolas" - Apéndice

Lectura Opcional:

Gittinger, J.P. "Análisis Económico de Proyectos Agrícolas" - Capítulo I

Material de Referencia:

Cornejo, A. "Desarrollo Agrícola y Proyectos para Incrementar la Producción Agrícola" (Entregado después de la Sesión).

SESION 4

Miércoles 4 de mayo - 9:00 horas

Tema:

Identificación de Proyectos I

Conferenciante:

Juan Antonio Aguirre (IICA)

SESION 5

Miércoles 4 de mayo - 14:00 horas

Tema:

Identificación de Proyectos II

Conferenciante:

Juan Antonio Aguirre (IICA)

Material de Trabajo:

Diagramas entregados durante la Sesión

SESION 6

Jueves 5 de mayo - 9:00 horas

Tema:

Identificación de Beneficios y Costos

Conferenciante:

Alfredo Alonso (IICA)

Lectura Obligatoria:

Gittinger, J.P. "Análisis Económico de Proyectos Agrícolas" - Capítulo 2

SESION 7

Jueves 5 de mayo - 14:00 horas

Tema:

Valor Temporal del Dinero

Conferenciante:

Alfredo Alonso (IICA)

Lectura Obligatoria:

Gittinger, J.P. "Análisis Económico de Proyectos Agrícolas" - Capítulo 9 - Sección 2

Material de Trabajo:

-Gittinger, J.P. "Tablas de Interés Compuesto y Descuento"

-Gittinger, J.P. "Ejercicio sobre Valor Temporal del Dinero" (P y S)

-Máquinas de Calcular SHARP EL-230

SESION 8

Viernes 6 de mayo - 9:00 horas

Tema:

Valorización de Beneficios y Costos

Conferenciante:

Alfredo Alonso (IICA)

Lectura Obligatoria:

Gittinger, J.P. "Análisis Económico de Proyectos Agrícolas" - Capítulo 3

Material de Referencia:

Banco Mundial "Price Prospects for Major Primary Commodities" (Report No. 814/82)

SESION 9:

Viernes 6 de mayo - 14:00 horas

Tema:

Taller sobre Amortizaciones

Conferenciante:

Alfredo Alonso (IICA)

Lectura Obligatoria:

Koch, C. y Alonso, A. "Amortización de los Préstamos" (Documento Preliminar)

Material de Trabajo:

-IDE "Ejercicio sobre Métodos para Calcular la Amortización de un Préstamo Agrícola" (P y S)

-IDE "Cálculo de Intereses y Reembolso del Principal" (P y S)

SESION 10

Lunes 9 de mayo - 9:00 horas

Tema:

Criterios de Rentabilidad Económica y Financiera

Conferenciante:

Hugo E. Cohan (IICA)

Lectura Obligatoria:

-Gittinger, J.P. "Análisis Económico de Proyectos Agrícolas" - Capítulo 9

-Schaefer-Kehnert, W. "Cómo Iniciar el Cálculo de la Tasa de Rentabilidad Interna"

Lectura Opcional:

-Espadas, O. "Método Gráfico para Calcular la Tasa de Rentabilidad Interna"

Material de Trabajo:

-IDE "Ejercicio sobre Flujo de Fondos Actualizados" (P y S)

SESION 11

Lunes 9 de mayo - 14:00 horas

Tema:

Riesgo e Incertidumbre
Análisis de Sensibilidad

Conferenciante:

Hugo E. Cohan (IICA)

SESION 12

Martes 10 de mayo - 9:00 horas

Tema:

Caso sobre Metodología Básica

Conferenciante:

Alfredo Alonso (IICA)

Lectura Obligatoria:

República de Venezuela - Ministerio de Obras Públicas - "Proyecto de Desarrollo Bajo Riego III Etapa - Valle del Río Guarapiche"

Material de Trabajo:

Espadas, O. "Caso Guarapiche - Problema"

SESION 13

Martes 10 de mayo - 14:00 horas

Tema:

Modelos de Fincas I

Conferenciante:

Juan Antonio Aguirre (IICA)

Lectura Obligatoria:

-Gittinger, J.P. "Análisis Económico de Proyectos Agrícolas" - Capítulo 4

-Schaefer-Kehnert, W. "Metodología de Análisis de las Inversiones en Explotaciones Agrícolas"

Lectura Opcional:

Aguirre, J.A. "Introducción a la Evaluación Económica y Financiera de Inversiones Agropecuarias" - Capítulos 2 y 3

SESION 14

Miércoles 11 de mayo - 9:00 horas

Tema:

Modelos de Fincas II

Conferenciante:

Juan Antonio Aguirre (IICA)

SESION 15

Miércoles 11 de mayo - 14:00 horas

Tema:

Modelos de Fincas III

Conferenciante:

Juan Antonio Aguirre (IICA)

SESION 16

Jueves 12 de mayo - 9:00 horas

Tema:

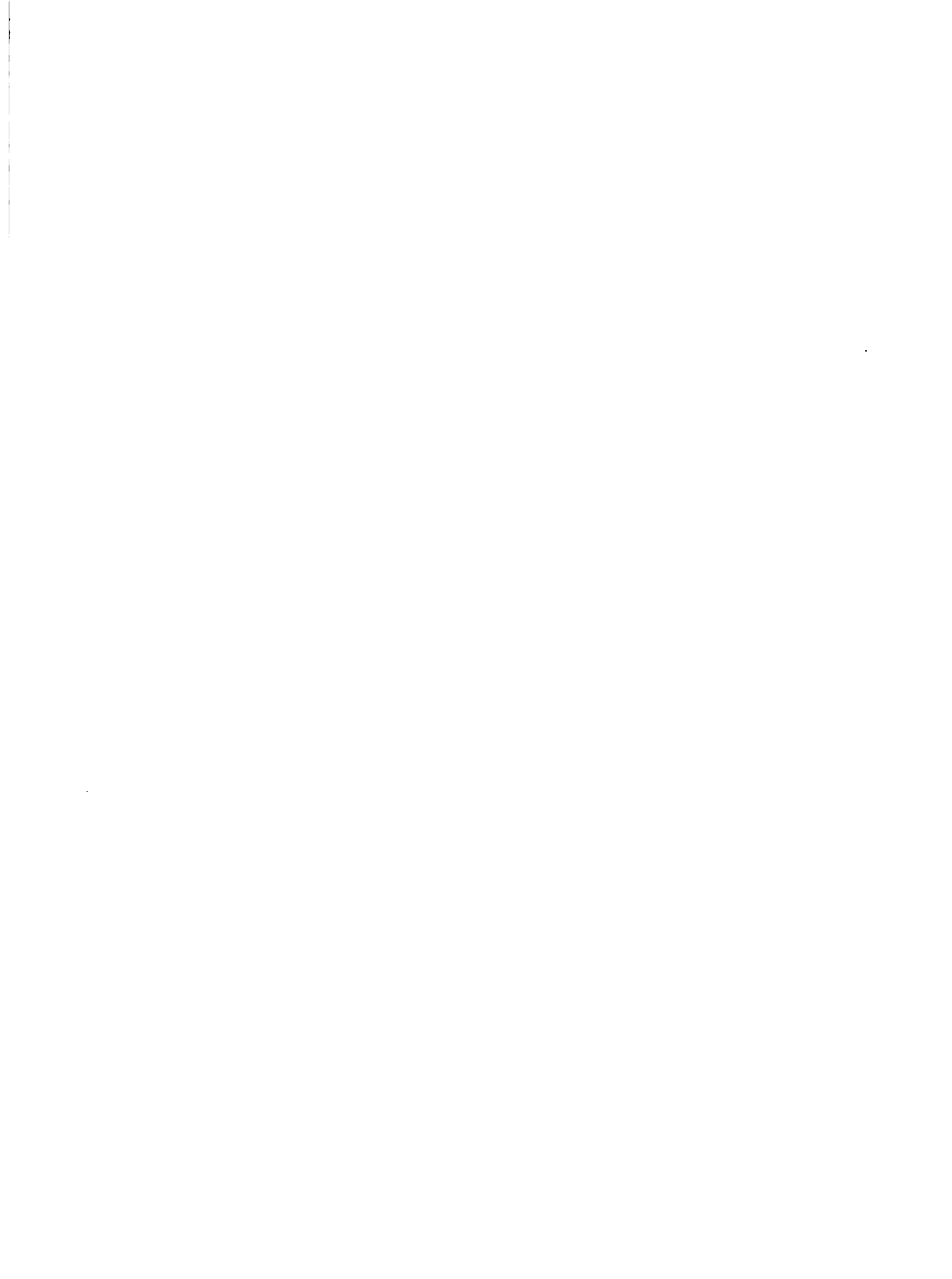
Modelos de Fincas - Taller

Conferenciante:

Cristian Koch (IICA)

Material de Trabajo:

Koch, C. "Taller sobre Modelos de Fincas" (P y S)



SESION 17

Viernes 13 de mayo - 9:00 horas

Tema:

Proyección del Hato

Conferenciante:

Alfredo Alonso (IICA)

Lectura Obligatoria:

Schaefer-Kehnert "Ejercicio de Proyección del Hato - Finca Ganadera de Tanzania"

SESION 18

Viernes 13 de mayo - 14:00 horas

Tema:

Proyección del Hato - Taller

Conferenciante:

Alfredo Alonso (IICA)

Material de Trabajo:

Incluido en la lectura de la Sesión 17

SESION 19

Lunes 16 de mayo - 9:00 horas

Tema:

Caso Caquetá - Introducción

Conferenciante:

Orlando Espadas (IDE)

Lectura Obligatoria:

Espadas, O. y Olivares, P. "Proyecto Caquetá - Primera Parte - Análisis Financiero"

Material de Trabajo:

Incluido en la lectura obligatoria

SESION 20

Lunes 16 de mayo - 14:00 horas

Tema:

Caso Caquetá - Análisis Financiero

Conferenciante:

Orlando Espadas (IDE)

SESION 21

Martes 17 de mayo - 9:00 horas

Tema:

Caso Caquetá - Análisis Financiero

Conferenciante:

Orlando Espadas (IDE)

SESION 22

Martes 17 de mayo - 14:00 horas

Tema:

Caso Caquetá - Análisis Financiero

Conferenciante:

Orlando Espadas (IDE)

SESION 23

Miércoles 18 de mayo - 9:00 horas

Tema:

Caso Caquetá - Discusión de Resultados

Conferenciante:

Orlando Espadas (IDE)

Lectura Obligatoria:

"Proyecto de Colonización Rural del Caquetá (Etapa II) - Colombia - Caquetá B"

Material de Trabajo:

-Resultados obtenidos por los Equipos de Trabajo

-Caquetá B - Preguntas para Discusión

SESION 24

Jueves 19 de mayo - 9:00 horas

Tema:

Tipificación de Empresas Agropecuarias

Conferenciante:

Mario Kaminsky (IICA)

Lectura Obligatoria:

Kaminsky, M. "Metodología de Regionalización Agropecuaria por Tipificación: Una Aplicación al Caso de Paraguay"

SESION 25

Jueves 19 de mayo - 14:00 horas

Tema:

Organización de Servicios de Apoyo a la Producción

Conferenciante:

Alfredo Alonso (IICA)

Lectura Obligatoria:

Schaefer-Kéhner, W. "Organización de los Servicios de Producción Agrícola en Proyectos de Desarrollo Rural"

Lectura Opcional:

-Benor, D., y Harrison, J.Q. "Extensión Agrícola - Sistema de Capacitación y Visitas"

-Banco Mundial "Crédito Agrícola - Documento de Política Sectorial"

SESION 26

Viernes 20 de mayo - 7:30 a 18:00 horas

Tema:

Visita al Centro Agronómico Tropical de Investigación y Enseñanza - CATIE

Programa:

- | | |
|---|------------------------------------|
| -Bienvenida | Gilberto Páez (Director del CATIE) |
| El CATIE (Audiovisual) | Xinia Aguilar (CATIE) |
| La Cooperación Internacional (Audiovisual) | |
| -Recorrido de los Campos Experimentales | Gilberto Páez (CATIE) |
| -Departamento de Producción Vegetal | Carlos Burgos (CATIE) |
| -Departamento de Recursos Naturales Renovables | Gerardo Budowski (CATIE) |
| -Departamento de Producción Animal | Jorde De Alba (CATIE) |
| -Departamento Desarrollo de Recursos para la Investigación y Docencia | Jorge León (CATIE) |



- Biblioteca** Ana María de Guerrero (CATIE)
- Laboratorio de Semillas de la Unidad de Recursos Fitogenéticos** Hubertus Heinze (CATIE)
- Unidad de Metodología Experimental y Procesamiento de Datos** Julio Henao (CATIE)

SESION 27

Lunes 23 de mayo - 9:00 horas

Tema:

Análisis Institucional

Conferenciante:

Alberto Salinas (IICA)

Lectura Obligatoria:

-Salinas, A. "Tecnología y Organización: Condiciones y Problemas en sus Relaciones Recíprocas"

-Miragem, S. et al "Guía de Elaboración de Proyectos de Desarrollo Agropecuario" - Páginas 69 a 108

SESION 28

Lunes 23 de mayo - 14:00 horas

Tema:

Orientación del Trabajo de Campo

Conferenciante:

Alfonso Ramírez (Consultor IICA-IDE)

SESION 29

Martes 24 de mayo - 9:00 horas

Tema:

Mercadeo y Comercialización I

Conferenciante:

José E. Fernández (BIRF)

SESION 30

Martes 24 de mayo - 14:00 horas

Tema:

Mercadeo y Comercialización II

Conferenciante:

José E. Fernández (BIRF)

SESION 31

Miércoles 25 de mayo - 9:00 horas

Tema:

Infraestructura Física

Conferenciante:

Arturo Cornejo (RUTA-BIRF)

SESION 32

Jueves 26 de mayo - 9:00 horas

Tema:

Proyectos de Desarrollo Rural I

Conferenciante:

Ives Tencalla (BIRF)

Lectura Obligatoria:

Banco Mundial "Desarrollo Rural-Documento de Política Sectorial"

SESION 33

Jueves 26 de mayo - 14:00 horas

Tema:

Proyectos de Desarrollo Rural II

Conferenciante:

Ives Tencalla (BIRF)

Material de Trabajo:

Estado de Paraiba - Antecedentes Básicos

SESION 34

Viernes 27 de mayo - 9:00 horas

Tema:

Proyectos de Desarrollo Rural III

Conferenciante:

Ives Tencalla (BIRF)

SESION 35

Viernes 27 de mayo - 14:00 horas

Tema:

Organización y Participación de Productores

Conferenciante:

Ernesto Liboreiro (IICA)

Lectura Opcional:

Liboreiro, E.S. "Problemática de la Gestión en las Formas Asociativas de Producción Agropecuaria del Istmo Centroamericano y República Dominicana"

Material de Trabajo:

Diagramas entregados durante la Sesión.

SESION 36

Lunes 30 de mayo - 9:00 horas

Tema:

Crédito Agrícola y Seguro Agrocrediticio

Conferenciante:

Carlos Pomareda (IICA)

Lectura Opcional:

-Gudger, W. "El Seguro Agrocrediticio y su Papel en la Promoción del Desarrollo Rural"

-Avalos, L. y Pomareda, C. "Consideraciones sobre la Justificación y Posible Organización de un Programa de Seguro Agrocrediticio en Centroamérica".

-Pomareda, C. "Investigaciones sobre el Seguro Agrocrediticio e Implicaciones para su Expansión en América Latina"

SESION 37

Lunes 30 de mayo - 14:00 horas

Tema:

Programación del Trabajo de Campo

Alfonso Ramírez (Consultor IICA-IDE)

Lectura Opcional:

Monnerat, J.B. et al "Cuestionario SocioEconómico para Formular Proyectos de Desarrollo Rural"

Material de Trabajo:

Antecedentes generales e información básica para iniciar la formulación de los proyectos.

SESION 38

Martes 31 de mayo - 9:00 horas

Tema:

Análisis Económico I

Conferenciante:

Juan Antonio Aguirre (IICA)

Lectura Obligatoria:

-Aguirre, J.A., Alonso, A. y Koch, C.
"Estudio de Caso - Segunda Fase del Proyecto
de Riego del Valle del Artibonite - Haití"

-Gittinger, J.P. "Análisis Económico de Pro-
yectos Agrícolas" - Capítulo 7

Lectura Opcional:

-BID. "Estudio Preliminar de los Parámetros
Nacionales de Cuenta - Su Estimación y Em-
pleo en Chile, Costa Rica y Jamaica"

-BID. "Update of the National Accounting
Parameters of Efficiency Prices for Costa
Rica"

SESION 39

Martes 31 de mayo - 14:00 horas

Tema:

Análisis Económico II

Conferenciante:

Juan Antonio Aguirre (IICA)

SESION 40

Miércoles 1º de junio - 9:00 horas

Tema:

Análisis Económico - Taller

Conferenciante:

Alfredo Alonso (IICA)

Lectura Obligatoria:

-Gittinger, J.P. "Análisis Económico de Pro-
yectos Agrícolas" - Capítulo 7

-Ward, W.A. "El Cálculo de los Precios Pari-
tarios de Importación y Exportación"

Material de Trabajo:

-Gittinger, J.P. "Ejercicio de Conversión
de Precios Financieros a Valores Económicos"
(P y S)

-Gittinger, J.P. y Ward, W.A. "Ejercicio
de Precio de Paridad de las Importaciones"
(P y S)

SESION 41

Miércoles 1^o de junio - 14:00 horas

Tema:

Caso Caquetá - Análisis Económico

Conferenciante:

Alfredo Alonso (IICA)

Material de Trabajo:

Espadas, O. y Olivares, P.C. "Segunda Parte - Proyecto Caquetá - Análisis Económico"

SESION 42

Viernes 3 de junio - 9:00 horas

Tema:

Caso Caquetá - Análisis Económico

Conferenciante:

Alfredo Alonso (IICA)

BIBLIOGRAFIA AMPLIATORIA SOBRE ANALISIS DE PROYECTOS

- a. Brown, Maxwell L. "Presupuestos de Fincas"
- b. Austin, James E. "Análisis de Proyectos Agroindustriales"
- c. ONUDI "El Objetivo del Consumo Global: Medición de los Beneficios Directos"
- d. Ramírez, Luis A. "Evaluación Económica de Proyectos"
- e. Squire, Lyn y Van Der Tak, Herman G. "Análisis Económico de Proyectos"
- f. Powers, Terry A. (Ed) "El Cálculo de los Precios de Cuenta en la Evaluación de Proyectos"

SESION 43

Viernes 3 de junio - 14:00 horas

Tema:

Organización del Trabajo de Campo

Equipos de Trabajo y Asesores

SESION 44

Jueves 16 de junio - 9:00 horas

Tema:

Seguimiento y Evaluación I

Conferenciante:

Ives Tencalla (BIRF)

Lectura Obligatoria:

Banco Mundial "Pautas para el Diseño de Sistemas de Seguimiento y Evaluación de Proyectos Agropecuarios y de Desarrollo Rural"

SESION 45

Jueves 16 de junio - 14:00 horas

Tema:

Seguimiento y Evaluación II

Conferenciante:

Ives Tencalla (BIRF)

Material de Trabajo

Proyecto de Desarrollo Rural de Brejo - Antecedentes Básicos

SESION 46

Viernes 17 de junio - 9:00 horas

Tema:

Seguimiento y Evaluación III

Conferenciante:

Ives Tencalla (BIRF)

SESION 47

Viernes 17 de junio - 14:00 horas

Tema:

Seguimiento y Evaluación IV

Conferenciante:

Ives Tencalla (BIRF)

Lectura Opcional:

-Casley, D.J. y Lury, D.A. "Manual para el Seguimiento y Evaluación de Proyectos Agrícolas y de Desarrollo Rural"

-Olivares, J. "Conceptos Básicos sobre Seguimiento y Evaluación de Proyectos Agrícolas y de Desarrollo Rural".

SESION 48

Lunes 20 de junio - 9:00 horas

Tema:

Administración de Proyectos I

Conferenciante:

Lizardo de Las Casas (IICA)

SESION 49

Lunes 20 de junio - 14:00 horas

Tema:

Administración de Proyectos II

Conferenciante:

Ricardo Cáceres (IICA)

SESION 50

Martes 21 de junio - 9:00 horas

Tema:

Administración de Proyectos III

Conferenciante:

Fernando del Risco (IICA)

Material de Trabajo:

Estudio de Caso - Proyecto de Tecnología Apro-
piada para Pequeños Productores - Saranasca,
República de Motilona

SESION 51

Martes 21 de junio - 14:00 horas

Tema:

Administración de Proyectos IV

Conferenciante:

Ricardo Cáceres (IICA)

Material de Trabajo:

Estudio de Caso - "Proyecto de Producción de
Leche con Pequeños Ganaderos - San Miguel
de Abajo."

SESION 52

Miércoles 22 de junio - 9:00 horas

Tema:

Presentación de Proyectos I

- a. Proyecto de Drenaje y Desarrollo Agrícola en la Cuenca del Río Madre de Dios
- b. Proyecto de Producción de Hortalizas en Santa Elena - Puntarenas

Conferenciantes:

Equipos de Trabajo

Lectura Obligatoria:

Documentos de Proyecto

SESION 53

Jueves 23 de junio - 9:00 horas

Tema:

Presentación de Proyectos II

- a. Proyecto de Producción e Industrialización de Leche en el Distrito de Santa Cruz - Turrialba
- b. Proyecto de Desarrollo del Coco en el Cantón de Matina

Conferenciantes:

Equipos de Trabajo

Lectura Obligatoria:

Documentos de Proyecto

SESION 54

Jueves 23 de junio - 14:00 horas

Tema:

Presentación de Proyectos III

Proyecto de Desarrollo Rural Integrado en el Cantón de Sarapiquí

Conferenciantes:

Equipo de Trabajo

Lectura Obligatoria:

Documento de Proyecto

SESION 55

Miércoles 24 de junio - 9:00 horas

Tema:

Sesión Final del Curso

Seminario X

Conclusiones Finales y Recomendaciones

Panel:

Lawrence Berlin (IDE)

Alfredo Alonso (IICA)

Carlos Vidalón (IDE)

Participantes

A N N E X I . I



I.D.E.
INSTITUTO DE DESARROLLO ECONOMICO
DEL BANCO MUNDIAL
1818 H Street, N.W.
Washington, D.C. 20433

I.I.C.A.
INSTITUTO INTERAMERICANO DE
COOPERACION PARA LA AGRICULTURA
Apartado 55 - 2200 Coronado
San José - Costa Rica

Atentamente me dirijo a usted con el objeto de invitarle a nominar candidatos para el Curso de Preparación y Evaluación de Proyectos Agrícolas ofrecido por el Instituto Interamericano de Cooperación para la Agricultura y el Instituto de Desarrollo Económico del Banco Mundial. Este curso será dictado en español y se llevará a cabo en la Oficina Central de la Dirección General del IICA en San José de Costa Rica, del 2 de mayo al 24 de junio de 1983.

Con la presente me es grato remitirle formularios de admisión y copias del documento en que se describe el curso, los requisitos de admisión y el procedimiento para designar candidatos. El curso está dirigido a altos funcionarios con responsabilidad sobre la formulación de proyectos y/o sobre la selección de alternativas de inversión en el sector rural.

Las solicitudes de admisión debidamente llenadas deberán ser entregadas en la Oficina del IICA en su país a más tardar el 10 de enero de 1983. Las solicitudes de admisión recibidas después de esa fecha, normalmente, no podrán ser consideradas.

Me permito hacer notar que la Institución que nombre un candidato debe seguir según sea el caso, el procedimiento establecido por su gobierno para la coordinación central o aprobación de tales nominaciones.

A la espera de su pronta respuesta le saluda muy atentamente,

I.D.E.
INSTITUTO DE DESARROLLO ECONOMICO
DEL BANCO MUNDIAL
1818 H Street, N.W.
Washington, D.C. 20433

I.I.C.A.
INSTITUTO INTERAMERICANO DE
COOPERACION PARA LA AGRICULTURA
Apartado 55 - 2200 Coronado
San José - Costa Rica

A N U N C I O

DEL

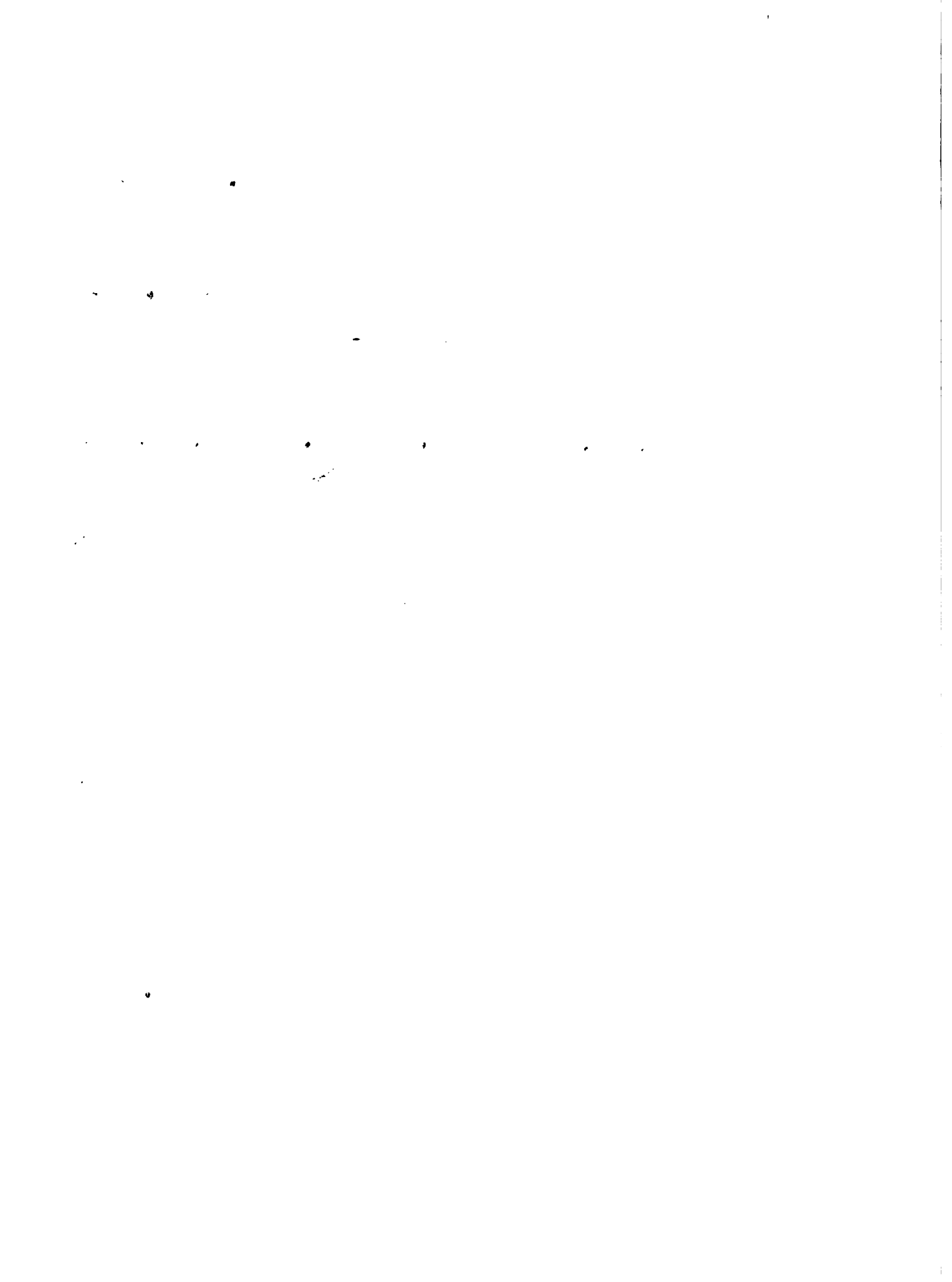
CURSO DE PREPARACION Y EVALUACION DE PROYECTOS AGRICOLAS

Fecha de cierre para la presentación de candidatos
10 de diciembre de 1982

El Instituto de Desarrollo Económico del Banco Mundial (IDE) y el Instituto Interamericano de Cooperación para la Agricultura (IICA) se complacen en anunciar que llevarán a cabo en forma conjunta, un Curso de Preparación y Evaluación de Proyectos Agrícolas. Este curso, de carácter regional, será dictado en español y tendrá lugar en la Oficina Central del IICA en San José de Costa Rica, del 2 de mayo al 24 de junio de 1983.

Objetivo del Curso:

El objetivo del curso es ampliar los conocimientos de los participantes en materia de identificación, preparación, diseño y evaluación de proyectos agrícolas y de desarrollo rural.



Descripción del Curso:

El curso tiene un enfoque teórico-práctico y tratará principalmente sobre los diferentes aspectos metodológicos relacionados con la identificación, preparación y evaluación técnica, financiera y económica de proyectos del sector agrícola. Algunas sesiones se dedicarán al análisis de temas más amplios, relacionados con la formulación e implementación de proyectos de desarrollo rural. También se examinarán algunas técnicas para elaborar planes de producción y técnicas que permiten considerar los elementos de riesgo e incertidumbre inherentes al análisis de proyectos agrícolas.

Las sesiones será de tipo seminario, donde se espera una amplia participación de los asistentes, seguidas de talleres dedicados a la solución de casos prácticos y ejercicios basados en proyectos reales. Se tendrá acceso, además, al Centro de Procesamiento de Datos del IICA, donde podrán familiarizarse con el uso de programas de cómputo utilizados en la formulación y evaluación de proyectos.

Dos semanas del curso se dedicarán al trabajo de campo, donde los participantes tendrán oportunidad de aplicar sobre el terreno las técnicas presentadas en los seminarios.

Requisitos para participar

El curso está destinado a funcionarios con responsabilidad sobre la formulación y evaluación de proyectos y/o sobre la selección de alternativas de inversión en el sector rural.



Se dirige a funcionarios de experiencia, que estén desempeñando cargos de responsabilidad durante un período apreciable con funciones relacionadas con los temas que se van a estudiar y será de particular interés para altos funcionarios de ministerios de agricultura, bancos de desarrollo agrícola, oficinas de planificación u otras instituciones involucradas en el proceso de inversión agropecuaria y de desarrollo rural.

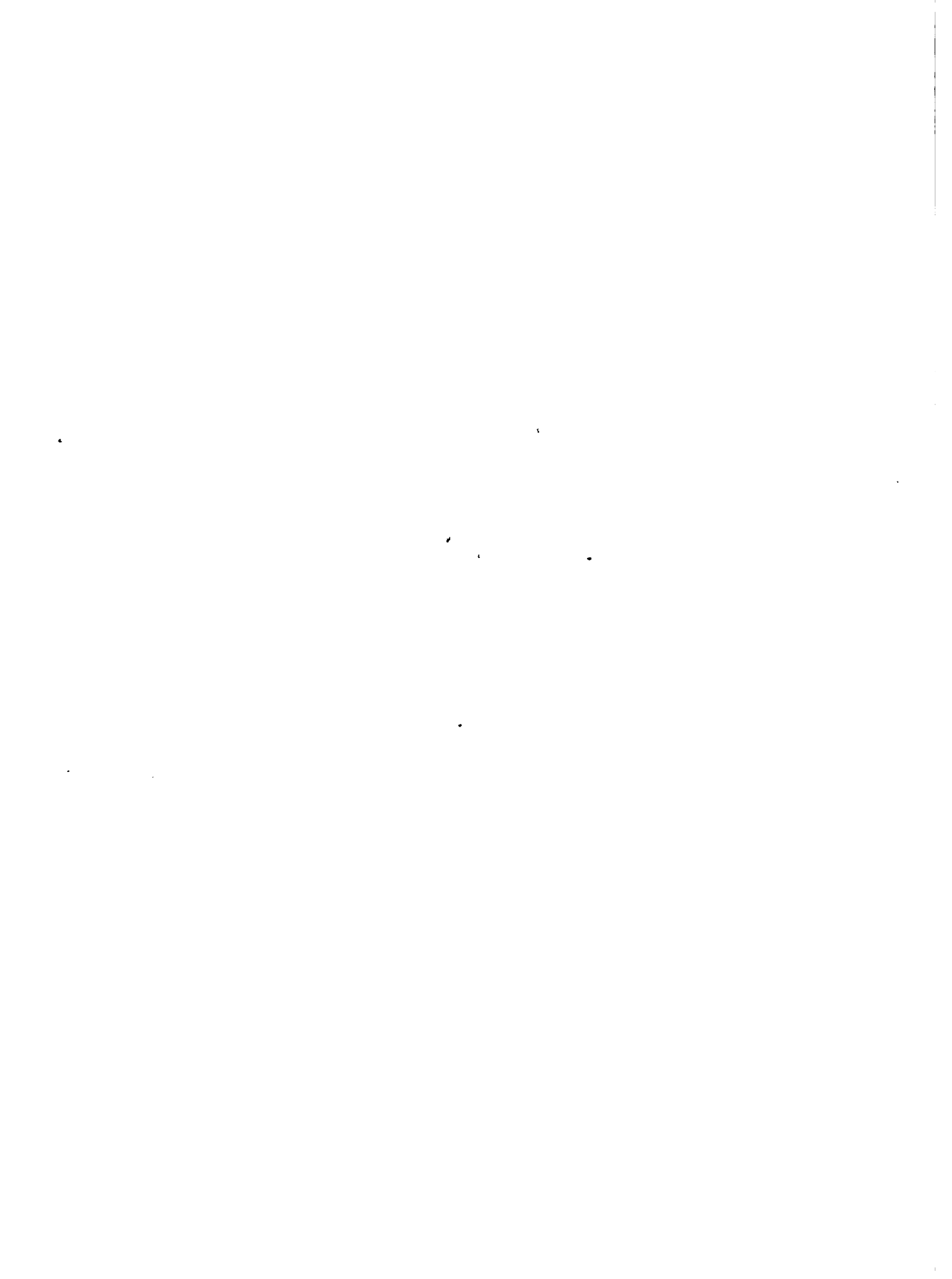
A los efectos del curso resultará de gran utilidad que los participantes tengan alguna formación económica y en aspectos técnicos de la agricultura, aunque no constituyen requisitos imprescindibles.

Nombramiento y selección de candidatos

Adjuntó al presente anuncio enviamos formularios oficiales de "Solicitud de Admisión y Designación de Candidato". Dos ejemplares de este formulario, debidamente llenados y firmados por el candidato y el funcionario nominador, deberán ser entregados en la Oficina del IICA en el país respectivo a más tardar el 10 de diciembre de 1982, fecha de cierre para la presentación de candidatos. Las aplicaciones entregadas después de esa fecha, por lo general, no podrán ser consideradas.

Los candidatos deberán tener, normalmente, entre 28 y 45 años de edad y aquéllos que ya hayan asistido a cursos anteriores del IDE o del IICA muy rara vez pueden ser aceptados.

Los participantes serán seleccionados por un Comité de Admisiones integrado por altos funcionarios del IDE y del IICA, que toma en consideración, entre otros criterios, la posición



actual de los candidatos, su nivel de responsabilidad, experiencia, la importancia de sus funciones en términos del contenido del curso y sus calificaciones personales y profesionales. Se considera como factor adicional en favor del candidato el que se halle actualmente dedicado a labores de adiestramiento en su país, siempre y cuando reúna los otros requisitos de admisión del curso. Merecen especial consideración las declaraciones del funcionario nominador y del candidato en lo que respecta a las razones para presentar dicha nominación y los beneficios que se espera obtener del curso.

Debido a que el Comité de Admisiones debe seleccionar alrededor de 25 participantes entre un número mucho mayor de candidatos, los funcionarios que designen candidatos deberán limitar sus designaciones a personas altamente calificadas en términos de los requisitos mencionados anteriormente. El Comité rara vez puede aceptar más de tres participantes de un determinado país ni más de uno de una agencia o institución en particular.

El Comité de Admisiones seleccionará en San José a los participantes a principios de marzo de 1983 y notificará de inmediato los resultados de la selección.

Si la presentación de candidaturas por un organismo está sujeta a procedimientos de coordinación o de autorización dentro del ámbito gubernamental, o a la aprobación de otro organismo, se da por sentado que el organismo que presenta la candidatura ha adoptado las medidas necesarias para cumplir con esos requisitos.

1

2

3

4

5

6

7

8

9

10

11

Arreglos Administrativos y Financieros

Queda entendido que los organismos que nominan candidatos, convienen en conceder a los participantes la licencia necesaria para asistir al curso con el goce del sueldo regular como si estuvieran en servicio activo, conforme a los reglamentos que su gobierno aplique en estos casos. No encomendarán a los participantes la realización de actividades ajenas al curso que les impidan dedicar todo su tiempo y atención al mismo. Además, los participantes deberán reincorporarse al terminar el curso, a su cargo anterior u otro igual o de mayor responsabilidad, donde los conocimientos adquiridos puedan ser de particular utilidad.

Por otra parte, los candidatos deben tomar nota de las siguientes condiciones: de que deberán asistir pronta y regularmente a todas las conferencias y trabajos en grupo (sólo se acepta falta de asistencia por razones de enfermedad u otros motivos previamente aprobados por el Director del Curso) y que volverán al servicio de su gobierno o institución después de terminado el curso.

En el caso de que por alguna razón el candidato deba abandonar el curso antes de su finalización, su organismo nominador reembolsará el costo total del pasaje y demás gastos.

Se pagarán los gastos de viaje de ida y regreso de los participantes elegidos, se les proporcionará alojamiento adecuado y un viático de US\$20.00 diarios durante su asistencia al curso. Si un participante desea que su cónyuge le acompañe, deberá hacerse cargo de los gastos adicionales de alojamiento, transporte y alimentación. En ningún caso se permite que los hijos acompañen a sus padres.



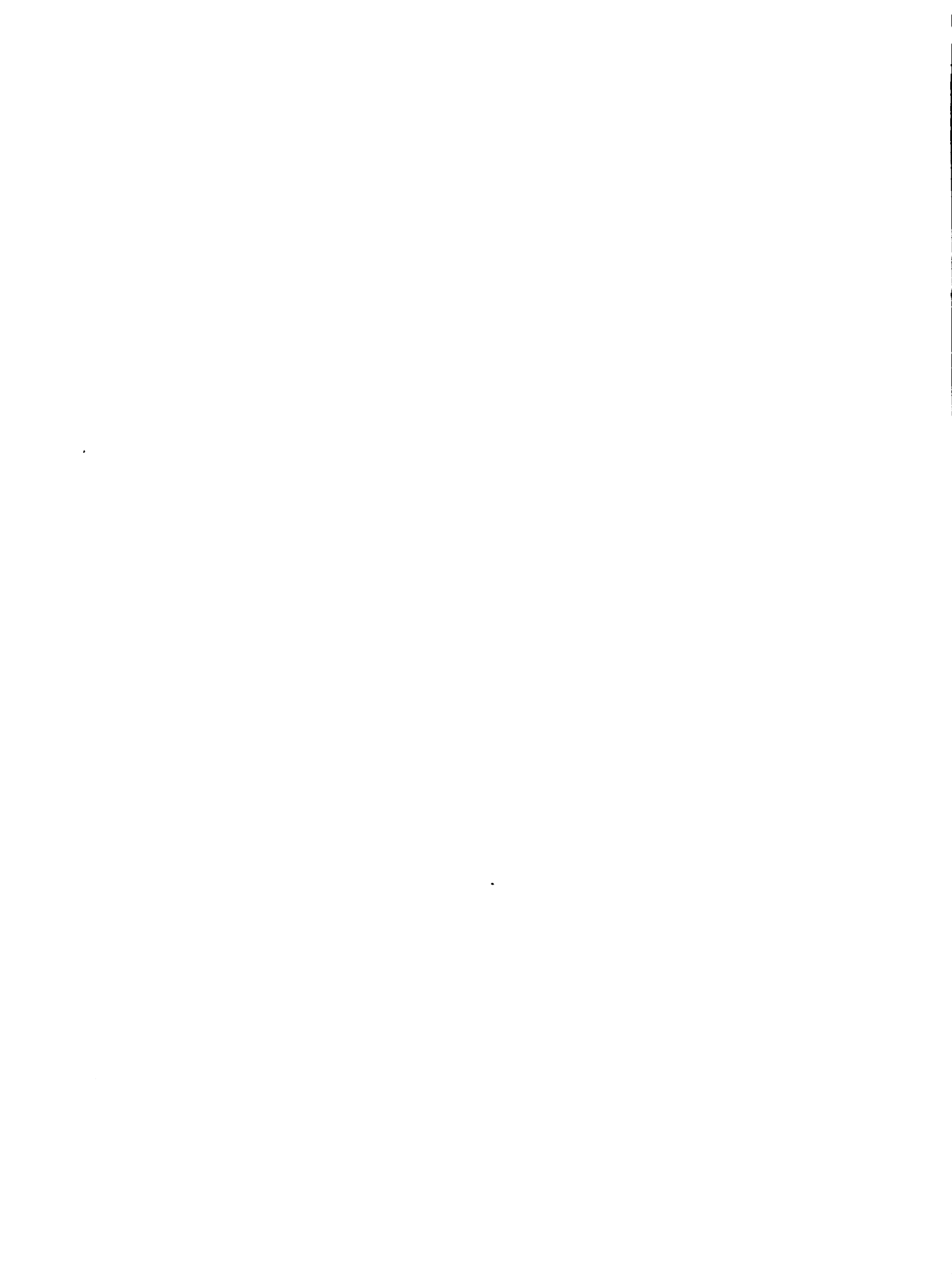
Es necesario que todos los participantes se encuentren en buen estado de salud. Al notificarse la aceptación por el Comité de Admisiones se enviará el formulario de certificado médico, el cual deberá ser remitido, debidamente llenado por el médico del IICA en el país, al Instituto Interamericano de Cooperación para la Agricultura para su correspondiente aprobación por el médico oficial del IICA.

Los participantes estarán cubiertos por una póliza de seguro médico suscrita por el tiempo que dure el curso. Este seguro cubre la mayor parte de los gastos médicos y de hospitalización incurridos por motivo de accidentes o enfermedad.

Copias adicionales del anuncio y de los formularios de solicitud pueden obtenerse dirigiéndose a la Oficina del IICA en su país o a:

The Director
Economic Development Institute
of the World Bank
1818 "H" Street, N.W.
Washington, D.C. 20433, USA
Cables: EDI/INTBAFRAD
Telex: 440098 World Bank y
248423 World Bank

Dirección General
Instituto Interamericano de Cooperación
para la Agricultura
Apartado 55 - 2200 Coronado
San José, Costa Rica
Cable: IICASANJOSE
Telex: 2144IICA



LUNES

MARTES

MIERCOLES

JUEVES

VIERNES

1	A.M.	Bienvenida Introducción	Proyectos Agrícolas y de Desarrollo Rural.- Definición, etc.,	Identificación de Proyectos I	Identificación de Costos y Beneficios	Valorización de Costos y Beneficios
	P.M.	Ciclo de Proyectos	L I B R E	Identificación de Proyecto II (Caso)	Valor Temporal del Dinero	Taller sobre Amortizaciones
2	A.M.	Criterios de Rentabilidad Económica y Financiera Taller	Caso sobre Metodología Básica	Introducción a Modelos de Fincas	Modelo de Fincas	Proyección del Hato
	P.M.	Riesgo e Incertidumbre. Análisis de Sensibilidad	L I B R E	Taller	Agregación de Modelos Ejercicio Conjunto	Taller
3	A.M.	Caso Ganadería	Análisis Financiero de Proyectos (Caso)	Análisis Financiero de Proyectos (Caso)	Discusión de Resultados	V I S I T A A L
	P.M.	Caso Ganadería (Continuación)	Análisis Financiero de Proyectos (Caso)	Análisis Financiero de Proyectos (Caso)	L I B R E	C A T I E
4	A.M.	Crédito Agrícola	Mercadeo y Comercialización I	Infraestructura Física (Obras de riego, caminos, etc.)	Componentes Productivos de Proyectos (Caso)	Componentes Sociales I (Educación, Salud, Nutrición, etc.)
	P.M.	Orientación del Trabajo de Campo	Mercadeo y Comercialización II	L I B R E	Componentes Productivos de Proyectos (Caso)	Organización y Participación de Beneficiarios del Proyecto
5	A.M.	Componentes Sociales II (Caso)	Análisis Económico I	Análisis Económico II	Análisis Económico (Caso)	Análisis Económico (Caso)
	P.M.	Discusión de Programas de Trabajo de Campo (Equino)	Taller	L I B R E	Análisis Económico (Caso)	Análisis Económico (Caso)

LUNES

MARTES

MIERCOLES

JUEVES

VIERNES

A.M.

6

T R A B A J O

D E

C A M P O

P.M.

T R A B A J O

D E

C A M P O

A.M.

7

T R A B A J O D E

C A M P O

Seguimiento y
Evaluación

I

Seguimiento y
Evaluación

(Caso)

P.M.

T R A B A J O D E

C A M P O

Seguimiento y
Evaluación

II

Seguimiento y
Evaluación

(Caso)

A.M.

8

Administración de
Proyectos IAdministración de
Proyectos IIIPresentación de
Proyectos
(Equipos)Presentación de
Proyectos
(Equipos)Seminario X
Clausura

P.M.

Administración de
Proyectos IIEmbarque de
Efectos PersonalesPresentación de
Proyectos
(Equipos)Discusión Final y
Conclusiones

A.M.

9

P.M.

A.M.

10

P.M.



I.D.E.
INSTITUTO DE DESARROLLO ECONOMICO
DEL BANCO MUNDIAL
1818 H Street, N.W.
Washington, D.C. 20433

I.I.C.A.
INSTITUTO INTERAMERICANO DE
COOPERACION PARA LA AGRICULTURA
Apartado 55 – 2200 Coronado
San José – Costa Rica

SOLICITUD DE ADMISION Y DESIGNACION DEL CANDIDATO
CURSO DE PREPARACION Y EVALUACION DE PROYECTOS AGRICOLAS

San José, mayo 2 a junio 24 de 1983

Esta solicitud debe ser completada por la entidad nominadora una vez que el resto del formulario haya sido debidamente llenado y firmado por el candidato, y entregado por duplicado antes del 10 de diciembre de 1982 en la Oficina del IICA en el país.

(ESCRIBA A MAQUINA O LETRA IMPRENTA UTILIZANDO TINTA NEGRA)

Nombre del candidato

País

queda designado por la presente para el curso arriba mencionado

Sírvase indicar en qué medida cree usted que este curso beneficiará al candidato en su posición actual y para su carrera futura.

Si el candidato es aceptado para este curso, la entidad correspondiente se compromete a cumplir con las siguientes condiciones estipuladas en el anuncio de este curso:

1. El candidato recibirá la licencia necesaria por el tiempo que dure el curso, así como su sueldo ordinario como si estuviera en servicio activo, conforme a los reglamentos que su gobierno aplique en estos casos.
2. El candidato no será encargado de realizar actividades ajenas al curso que le impidan dedicar todo su tiempo y atención al mismo.
3. El candidato se reincorporará al terminar el curso, ya sea a su cargo anterior u otro de igual o mayor responsabilidad.
4. En el caso de que por alguna razón el candidato deba abandonar el curso antes de su terminación, se reembolsará el costo total del pasaje y demás gastos.

Nombre y dirección de la entidad nominadora:

Nombre y cargo del funcionario autorizado a firmar esta designación por la entidad nominadora

Dirección cablegráfica: _____

Telex: _____

Firma

Fecha

A ser llenado por el candidato (ESCRIBA A MAQUINA O LETRA IMPRENTA UTILIZANDO TINTA NEGRA)

Nombre y apellidos Srta. Sra. Sr.	Colóquese una fotografía tomada en el último año POR FAVOR NO USE GRAPAS
El apellido que ha de utilizarse de costumbre es:	
Dirección que ha de usarse en relación con esta solicitud (preferentemente la de su oficina): Dirección cablegráfica/Telex: Teléfono de oficina:	
Ciudadanía: Fecha de nacimiento (mes, día, año):	

Cargo que desempeña actualmente: Fecha en que asumió el cargo actual

Nombre del ministerio, organismo o institución:

Nombre y cargo de su supervisor inmediato:

Descripción de sus funciones y responsabilidades presentes (usar sólo este espacio):

Indicar si usted está vinculado a actividades docentes, nivel y campo de estas actividades (instituciones técnicas, universidades o en la agencia donde trabaja).

EMPLEOS ANTERIORES

Nombre de la entidad	Cargo desempeñado	Fechas de empleo (año y mes)	
		Desde	Hasta

Nombre del candidato

EDUCACION

Universidades, escuelas técnicas o especializadas (mencionar solamente los establecimientos de educación superior).

Nombre y lugar de la institución	Tipo de institución	Desde (año)	Hasta (año)	Título recibido y honores académicos	Especialidad

¿Ha asistido usted anteriormente a algún curso del IDE o del IICA? Si la respuesta es afirmativa, indique el curso y el año.

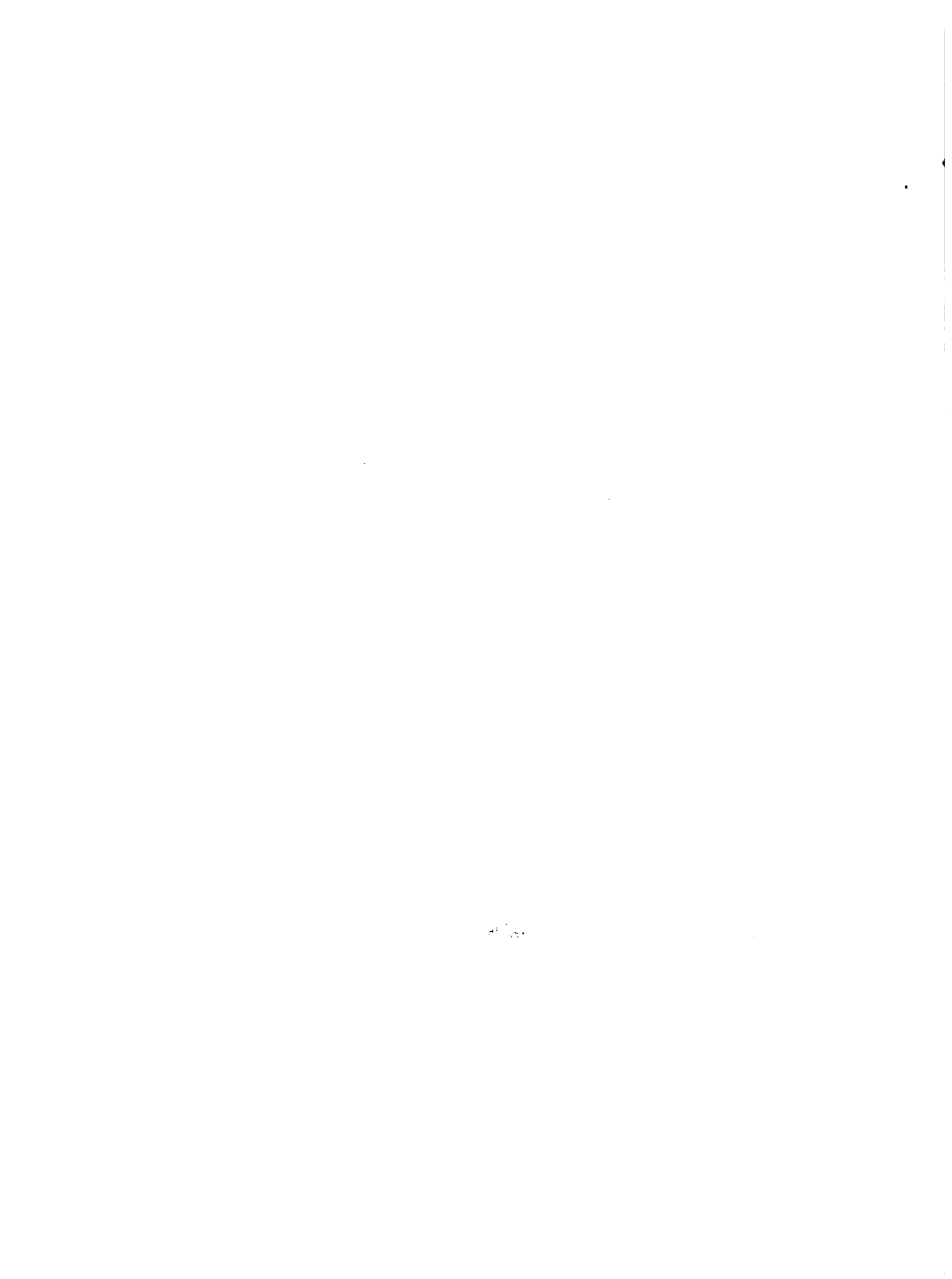
Otros cursos de especialización (indicar fecha, lugar y tema).

Información adicional sobre experiencia profesional, participación en la esfera gubernamental (p.e. comités, comisiones, etc.) publicaciones, viajes de estudios o reuniones en el exterior, participación en proyectos especiales, conferencias internacionales, etc.

REFERENCIAS

Dé nombres de funcionarios del Instituto Interamericano de Cooperación para la Agricultura, del Banco Mundial o del Fondo Monetario Internacional que lo conozcan personalmente.

A N N E X I I I



CURSO DE PREPARACION Y EVALUACION DE PROYECTOS AGRICOLAS

San José, 2 de mayo al 24 de junio 1983

ARREGLOS ADMINISTRATIVOS

Asistencia al Curso

El Director General del Instituto Interamericano de Cooperación para la Agricultura se dirigió a usted recientemente informándole que había sido aceptado para participar en el Curso de Preparación y Evaluación de Proyectos Agrícolas. Para concretar su aceptación es necesario que usted firme y entregue en la Oficina del IICA en su país a la brevedad posible la carta de aceptación anexa a la nota del Señor Director General.

El Curso se inaugurará el lunes 2 de mayo y terminará el viernes 24 de junio de 1983. Los participantes deben llegar a San José entre el sábado 30 de abril y el domingo 1ro de mayo de 1983, ya que las sesiones que tienen lugar durante los primeros días constituyen la base de las sesiones siguientes. Es igualmente esencial la presencia de los participantes durante todo el tiempo del curso y por esta razón hemos solicitado a las entidades nacionales que apoyan a los participantes, que no asignen a éstos funciones que les impidan dedicar todo su tiempo y atención al curso, o regresar antes de la terminación del mismo. Si por alguna circunstancia tiene usted que regresar antes de finalizar el curso, se le pedirá a su Gobierno el reembolso total de los gastos de viaje y otros gastos en que haya incurrido por razón de su participación en el curso.

Pasos Necesarios para Confirmar su Aceptación

De conformidad con la carta del Señor Director General le enviamos adjunto los siguientes formularios:

- a) Carta de Aceptación
- b) Designación de Beneficiario
- c) Examen Médico

Es importante que la carta de aceptación sea entregada en la fecha indicada en la carta del Señor Director General y que los demás formularios sean llenados y entregados al mismo tiempo o inmediatamente después. Esto hará posible su aceptación oficial como participante en el curso y la entrega de boletos de viaje.

Examen Médico

Le enviamos un formulario oficial de examen físico que debe ser llenado por el médico oficial del IICA en su país; le rogamos tenga la bondad de entregar este formulario firmado por él tan pronto como sea posible en la Oficina del IICA, ya que como le informábamos en el anuncio del curso, su aceptación como participante está condicionada a la aprobación de dicho examen. Como ya se ha indicado, no podemos aceptarle oficialmente como participante en el curso ni autorizar los boletos de viaje hasta que recibamos el formulario del examen médico. Los gastos de este examen le serán reembolsados en la Oficina del IICA mediante presentación del recibo correspondiente.

Viaje

Es de suponer que usted viajará por vía aérea. La Dirección General del IICA autorizará la emisión de un boleto de viaje de ida y regreso para permitirle viajar entre su país y San José utilizando, siempre y cuando sea posible, la tarifa de excursión. Esto puede significar que usted deberá viajar por la ruta más directa, limitar sus escalas, así como también utilizar los servicios de una determinada aerolínea, la cual ofrece tarifas de excursión. Para participantes procedentes del áreas donde no se puedan utilizar tarifas de excursión su autorizará la emisión de un boleto de viaje de ida y regreso, clase económica y por la ruta más directa entre su país y Costa Rica, el cual le será entregado personalmente en la Oficina del IICA.

Si el cónyuge acompaña al participante todos los gastos correspondientes (transporte, alimentación, seguro médico, etc.) correrán por su cuenta.

Si desea viajar por otra ruta o utilizar algún otro medio de transporte a lo que se autoriza, usted deberá pagar el costo adicional al momento de retirar su boleto. No existe ningún inconveniente en que usted o su gobierno sufrague cualquier costo adicional resultante en la utilización de una clase superior a la autorizada. Recuerde que aunque usted debe formalizar sus arreglos de viaje con bastante anticipación, su boleto no podrá ser entregado mientras el formulario del examen médico no haya sido recibido y aprobado.

Le rogamos ponerse inmediatamente en contacto con la Oficina del IICA a fin de formalizar sus arreglos de viaje: obtener reservaciones confirmadas para sus vuelos y proveerse de las visas necesarias tanto para su viaje de ida como de regreso a su país, así como cualquier otro tipo de preparativos de viaje. Con el fin de ayudarle a planear su itinerario, usted debe llegar a San José entre el sábado y el domingo indicados anteriormente e iniciar su viaje de regreso entre el sábado 25 y las 2:00 p.m. del lunes 27 de junio de 1983.

Visa

Es importante que usted solicite a la mayor brevedad posible una visa para ingresar a Costa Rica. Para obtener esta visa usted deberá presentarse al Consulado o Embajada de Costa Rica más cercana al lugar de su residencia con una carta oficial que le entregarán en la Oficina del IICA indicando que el propósito de la visa es asistir a este curso. También deberá presentar copia de la carta del Señor Director General en la que le comunica su nombramiento para este curso.

Resumen, Viaje y Visa

Se le ruega leer detenidamente la información arriba indicada y, antes de iniciar su viaje a San José, asegurarse personalmente sobre lo siguiente:

- 1) Si no tiene pasaporte, obtenga uno inmediatamente
- 2) Su pasaporte debe tener vigencia por un período adecuado para asistir al curso y regresar a su país
- 3) Su pasaporte debe ser válido para viajar a todos los países que piense visitar antes o después de su asistencia al curso
- 4) Debe obtener reservaciones confirmadas para su viaje a San José y regreso a su país al fin del curso.

Vacunas

Le recomendamos que consulte a las autoridades sanitarias de su país sobre qué clase de vacunas necesita para su viaje a Costa Rica, ya que las mismas varían de acuerdo al país de origen.

Gastos Misceláneos

Los gastos ocasionados por adquisición de pasaporte, fotos, visas y vacunas serán responsabilidad del participante.

Seguro de Viaje

Los participantes están cubiertos por una póliza de seguro por un valor de US\$25,000. Esta póliza es válida durante el viaje a San José y el viaje de regreso a su país (ruta más directa), y el período del curso. En caso de que el participante, por razones personales se quede en algún país, o viaje tomando otra dirección que no sea la más directa de su país de origen a San José ida o vuelta, la póliza de seguro de accidente de viaje oficial cubrirá solamente los primeros siete días de dichas paradas o desviaciones. Si necesitase

tiempo adicional, le sugerimos comprar otra póliza de seguro apropiada por cuenta suya. Esta póliza no cubre a los cónyuges y otros familiares de los participantes que viajen con ellos.

Se acompaña formulario para efectos de "Designación de Beneficiario" del seguro de accidentes de viaje. Le rogamos tenga la gentileza de llenarlo, firmarlo y entregarlo en la Oficina del IICA a la mayor brevedad posible, antes de iniciar su viaje a San José.

Gastos de Viaje

Se reconocerá por concepto de gastos de viaje a San José y regreso una suma de US\$50.00 sobre la base de que el viaje es por la ruta aérea más directa. La asignación correspondiente a la venida a San José (US\$25.00) se le entregará en la Oficina del IICA en su país junto con el pasaje aéreo.

Llegada a San José

Debido a las distancias y diversidad de horas de llegada de los participantes, lamentamos no poder darles la bienvenida en el aeropuerto. Por lo tanto, tome un taxi hasta el Hotel (costo aproximado US\$7.00 incluyendo propina).

Si se presenta cualquier dificultad a la hora de su llegada a San José, el número del IICA es 29-02-22. Las oficinas están abiertas de lunes a viernes de las 8:00 a.m. hasta las 5:00 p.m. Si necesita ayuda a otras horas, puede comunicarse al siguiente número 25-43-01 (Sr. Alfredo Alonso).

Ubicación del IICA

La Oficina Central del Instituto Interamericano de Cooperación para la Agricultura se encuentra ubicada en San Isidro de Coronado, a unos 10 kilómetros del Centro de la ciudad de San José.

Se brindará transporte diariamente a los participantes, pasando un bus a recogerlos al hotel en la mañana y los llevará de regreso al terminar las sesiones del curso en la tarde.

Alojamiento

Los participantes se alojarán en el Hotel Balmoral. La dirección es Avenida Central entre Calles 5 y 7. La habitación estará disponible a partir del sábado 30 de abril de 1983 hasta la fecha de su partida de San José. Si desea llegar antes de esta fecha, usted tendrá que hacer arreglos para hospedarse en otro lugar y hacerse cargo del costo correspondiente.

Si el cónyuge acompaña al participante, éste deberá cubrir los gastos adicionales de alojamiento, transporte y alimentación; pero por diversas razones le rogamos encarecidamente no traer a sus hijos.

Si a pesar de todo usted decide venir acompañado de sus hijos, será necesario que obtenga a su costo alojamiento y demás gastos para los mismos. El costo total de cualquier otra vivienda correrá enteramente por su cuenta.

Gastos de Vida en San José

Además del alojamiento descrito anteriormente, la suma de US\$20.00 diarios le será abonada durante su asistencia al curso. Se calcula que esta suma es suficiente para cubrir los gastos de alimentación, lavandería y algunos gastos menores de una persona; no cubre sin embargo, gastos de entretenimiento, viajes particulares, compra de artículos personales o gastos del cónyuge. Usted recibirá un anticipo de viáticos a su llegada al Instituto durante la primera sesión del curso.

En caso de que en su país existan regulaciones cambiarias, recomendamos que antes de su partida haga los arreglos necesarios para convertir en dólares los fondos personales que usted desee usar durante su permanencia en Costa Rica.

Algunos participantes, durante su estadía deciden adquirir libros relacionados con su trabajo. No se otorgan fondos para la adquisición de tales libros. Por lo tanto, los participantes que estén interesados, deberán obtener con anticipación los fondos necesarios a través de su institución. El costo del almuerzo en la cafetería del IICA es del orden de los US\$3.00 diarios.

Seguro Médico

Usted tendrá un seguro contra enfermedad y accidentes que cubren gran parte del costo de ciertos gastos médicos y de hospitalización. Este seguro cubre únicamente al participante, pero no a su familia.

El plan de seguro cubre lo siguiente:

- a) El viaje de su domicilio a la sede del curso, hasta un máximo de 5 días antes del comienzo del curso.
- b) El período del curso, incluyendo trabajos de campo
- c) El viaje de regreso a su país hasta el máximo de cinco (5) días después del final del curso. Si extiende su viaje por motivos personales, la póliza se vence después del período arriba indicado. En caso de que llegue a su domicilio antes de cinco (5) días, la póliza se vence en la fecha de su llegada a su país.

En caso de accidente mientras el participante viaja por avión u otra forma de transporte, si el transportador paga los gastos médicos a raíz de dicho accidente, la póliza de seguro no efectuará pago. Si incurriera usted en gastos médicos durante el trayecto de venida así como de regreso a su país, los cuales podrían ser reembolsados bajo esta póliza, usted deberá presentar recibos cancelados de todos los gastos hechos, como son:

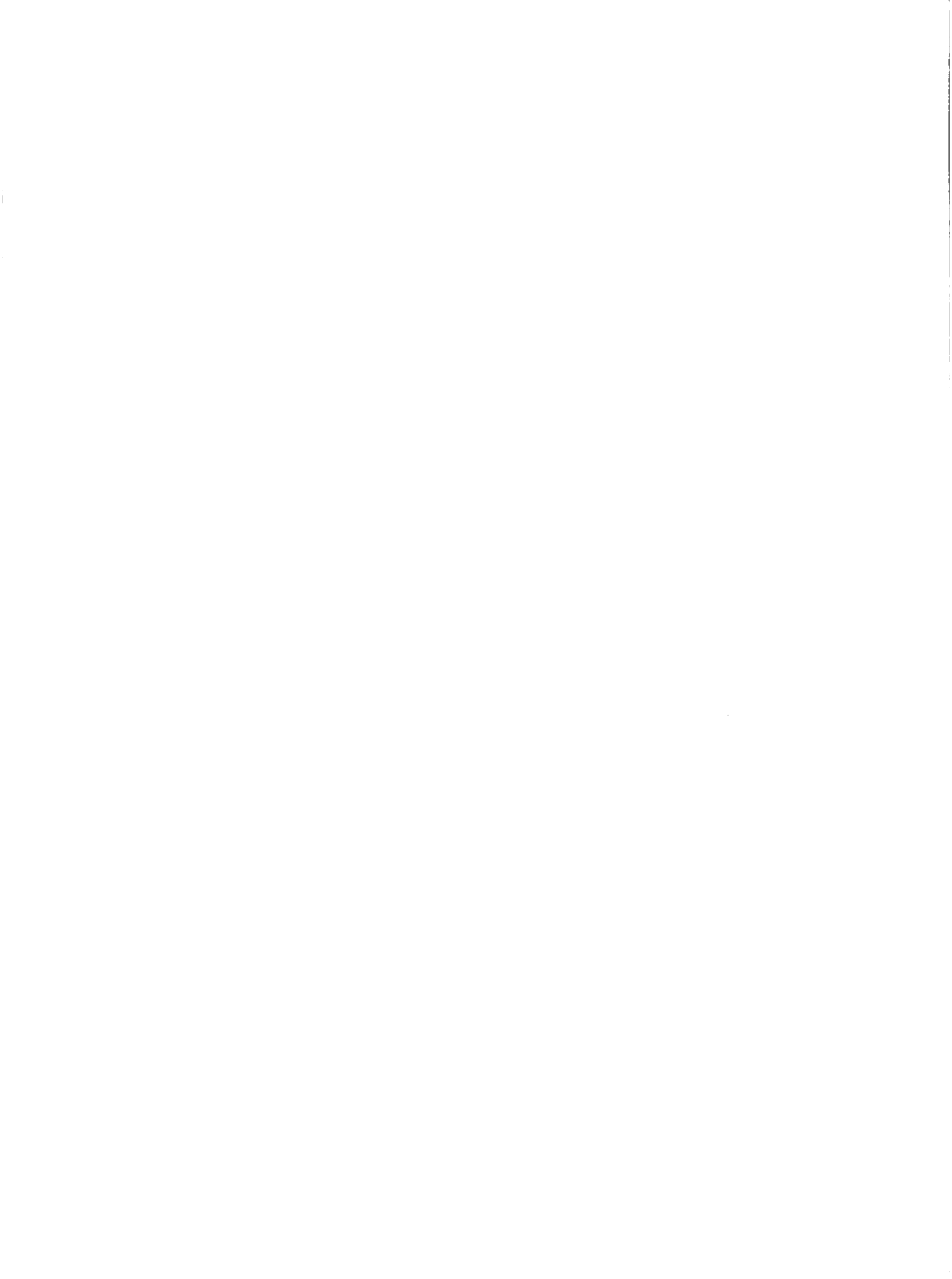
- medicinas recetadas por un médico
- exámenes radiológicos
- análisis de laboratorio
- honorarios médicos con el diagnóstico completo

Sírvase anotar que usted deberá pagar el equivalente a los primeros US\$25.00 por cada visita en la que el médico dictamine un diagnóstico diferente.

Cabe anotar, entre otras cosas, que el seguro solo cubre una proporción de los gastos médicos y de medicinas relacionados con ciertas enfermedades y no cubre gastos de dentista, exámenes de vista, lentes, audífonos, exámenes generales físicos, embarazos o complicaciones relacionadas. También cabe notar que el seguro no cubre tratamiento de condiciones preexistentes. Por lo tanto, recomendamos no traer miembros de su familia con dichas condiciones quienes podrían necesitar atención médica durante su estadía en San José, salvo que usted cuente con suficientes fondos personales para pagar dichos gastos.

Indumentaria

Durante el período de su permanencia en San José el clima es templado, con una variación de temperatura entre 18 y 24 C con lluvia durante casi todas las tardes. Necesitará trajes apropiados para las sesiones y las actividades sociales, además de ropa para paseos y fines de semana. El traje de etiqueta no es necesario para las actividades del curso y es improbable que se requiera en otras ocasiones.



Direcciones

Las comunicaciones enviadas al IICA por correo deben dirigirse a:

Director General
IICA
Apartado 55
2200 Coronado
San José, Costa Rica

Las comunicaciones enviadas por cable o telex deben dirigirse a:

Cable: IICASANJOSE

Telex: 2144 IICA

Su correspondencia personal durante su permanencia en San José debe dirigirse así:

Hotel: Balmoral
Apartado Postal: 3344
Teléfono: 22-50-22
Telex: 2254 BALMOR

I.D.E.
INSTITUTO DE DESARROLLO ECONOMICO
DEL BANCO MUNDIAL
1818 H Street, N.W.
Washington, D.C. 20433

I.I.C.A.
INSTITUTO INTERAMERICANO DE
COOPERACION PARA LA AGRICULTURA
Apartado 55 - 2200 Coronado
San José - Costa Rica

CARTA DE ACEPTACION

Señor
Director General
Instituto Interamericano de Cooperación
para la Agricultura
Apartado 55 - 2200 Coronado
San José, Costa Rica

Señor Director General:

Acepto la invitación para participar en el Curso de Preparación y Evaluación de Proyectos Agrícolas organizado por el Instituto Interamericano de Cooperación para la Agricultura y el Instituto de Desarrollo Económico del Banco Mundial, que tendrá lugar en la Oficina Central del IICA en San José, de Costa Rica, del 2 de mayo al 24 de junio de 1983.

Tengo el propósito de estar presente durante el período completo del curso y no contraeré compromisos que puedan interferir con mi trabajo en el mismo.

Firma _____
Fecha _____

Nombre: _____

Cargo: _____

Institución: _____

Dirección Postal: _____

Dirección Cablegráfica: _____

Número de Telex: _____

Indicar si viajará solo o acompañado por su cónyuge, cuyos gastos correrán por cuenta propia:

Solo/a ()

Acompañado/a ()

I.D.E.
INSTITUTO DE DESARROLLO ECONOMICO
DEL BANCO MUNDIAL
1818 H Street, N.W.
Washington, D.C. 20433

I.I.C.A.
INSTITUTO INTERAMERICANO DE
COOPERACION PARA LA AGRICULTURA
Apartado 55 - 2200 Coronado
San José - Costa Rica

CURSO DE PREPARACION Y EVALUACION DE PROYECTOS AGRICOLAS

San José, 2 de mayo al 24 de junio de 1983

DESIGNACION DE BENEFICIARIO

"A partir de la fecha en que firmo la presente, DESIGNO COMO BENEFICIARIO del seguro correspondiente a este curso a la(s) siguiente(s) persona(s):*

Nombre del Asegurado

Firma de Asegurado

Fecha de la Firma

* Sírvase dar nombre completo y dirección exacta de cada uno, indicando qué porcentaje tiene con usted y especificando la cantidad o porcentaje correspondiente para cada beneficiario.



I.D.E.
INSTITUTO DE DESARROLLO ECONOMICO
DEL BANCO MUNDIAL
1818 H Street, N.W.
Washington, D.C. 20433

I.I.C.A.
INSTITUTO INTERAMERICANO DE
COOPERACION PARA LA AGRICULTURA
Apartado 55 - 2200 Coronado
San José - Costa Rica

C O N F I D E N C I A L

EXAMEN MEDICO

NOMBRE DE LA PERSONA EXAMINADA (en letras de molde):

Edad	Estatura (cm.)	Peso (Kg.)
Pulso	Presión arterial: Sístole	Diástole

Nota al Médico

Esta persona está siendo considerada por el Instituto Interamericano de Cooperación para la Agricultura como postulante para participar en un Curso de Adiestramiento que se llevará a cabo en San José de Costa Rica. Antes de llegar a una decisión sobre su aceptación para participar en dicho curso, el Instituto necesita una opinión médica sobre su estado de salud. Le agradeceremos que se sirva examinarla y proporcionar la información que se solicita más adelante. (Puede conservar una copia del cuestionario para sus archivos.)

Como este informe será el UNICO historial clínico de que dispondrá un médico en Costa Rica, en el caso de que la persona arriba mencionada contraiga alguna enfermedad, es muy IMPORTANTE que en él se proporcione la información más completa y exacta posible.

NOMBRE DEL MEDICO (en letras de molde o a máquina)

FIRMA DEL MEDICO

DIRECCION

FECHA DEL EXAMEN

RIENCIA GENERAL: Si es normal ponga (✓); si no lo es (X) y comente al respecto.

PIEL: **CUELLO:** Tiroide

CABEZA: Cráneo **ABDOMEN:**

Ojos **HERNIA:**

Orejas y oído **ORGANOS GENITALES**

Nariz **PELVIS:**

Boca **RECTO:**

Faringe **PROSTATA:**

TORAX: Pecho **COLUMNA VERTEBRAL:**

Pulmones **EXTREMIDADES:**

Corazón **ESTADO NEUROLOGICO:**

Proporcione un breve historial clínico, especificando las enfermedades, operaciones y períodos de hospitalización sufridos por el postulante. (Sírvese notar que esta información puede ser importantísima para un médico que atienda a la persona de referencia en el caso de que ésta contraiga una enfermedad)

Enumere todos los medicamentos que toma actualmente el paciente, especificando las dosis y su frecuencia. (Es importante que se proporcione una información completa a este respecto a fin de evitar que se receten medicamentos que puedan ser contraindicados.)

OBSERVACIONES: En su opinión, está la persona examinada libre de enfermedades contagiosas, goza de estabilidad emocional y es su salud suficientemente buena como para viajar por vía aérea y vivir en un ambiente extraño por un período máximo de 3 meses?

SI:

NO:

En caso negativo, sírvase comentar al respecto

1. The first part of the document discusses the importance of maintaining accurate records of all transactions and activities. It emphasizes that this is crucial for ensuring transparency and accountability in the organization's operations.

2. The second part of the document outlines the various methods and tools used to collect and analyze data. It highlights the need for consistent and reliable data collection processes to ensure the validity of the findings.

A N N E X I V





11



Instituto



A N N E X V

I.D.E.
INSTITUTO DE DESARROLLO ECONOMICO
DEL BANCO MUNDIAL
1818 H Street, N.W.
Washington, D.C. 20433

I.I.C.A.
INSTITUTO INTERAMERICANO DE
COOPERACION PARA LA AGRICULTURA
Apartado 55 - 2200 Coronado
San José - Costa Rica

CURSO DE PREPARACION Y EVALUACION DE PROYECTOS AGRICOLAS

San José, 2 de mayo al 24 de junio de 1983

A S I S T E N T E S

I. PARTICIPANTES

1. Argentina

-Carlos Víctor Smith
Jefe del Departamento de Información y Extensión
Subsecretaría de Asuntos Agrarios de la Provincia de Entre Ríos

2. Bolivia

-Edgar Bustillos Zelaya
Jefe del Departamento Técnico
Banco Agrícola de Bolivia

-Oscar Luna Claros
Técnico de la Dirección de Planificación
Ministerio de Asuntos Campesinos y Agropecuarios

3. Brasil

-Raul Mendes Ribeiro
Chefe Departamento de Controle e Análise de Crédito
Banco Nacional de Crédito Cooperativo S/A

4. Chile

-Francisco Cox Aldunate
Encargado de Proyectos de Inversión Ganadera y otros
Oficina de Planificación Agrícola



5. Colombia

-José Germán Charry Balbuena
Técnico en Planeación
Instituto Colombiano Agropecuario - ICA

-Nohelia Mejía
Técnico del Grupo de Evolución/Coordinador de Proyectos Pilotos
Departamento Nacional de Planeación
Programa de Desarrollo Rural Integrado - DRI

6. Costa Rica

-William Gerardo Chacón Calvo
Técnico en Preparación y Evaluación de Proyectos Agropecuarios
Banco Nacional de Costa Rica

-José Angel Vásquez Rojas
Ingeniero Agrónomo II
Ministerio de Agricultura y Ganadería

7. República Dominicana

-Víctor Joaquín Garrido De Castro
Subdirector Departamento
Fondo de Inversiones para el Desarrollo Económico - FIDE
Banco Central de la República Dominicana

8. Ecuador

-Ricardo Morales Acosta
Coordinador de Proyectos de Desarrollo Rural Integral
Central Ecuatoriana de Servicios Agrícolas - CESA

-Raúl Ignacio Morales Ruiz
Jefe del Departamento de Estudios Específicos
Ministerio de Agricultura y Ganadería

-Galo Antonio Sánchez Villena
Jefe de Desarrollo Rural Integral
Secretaría de Desarrollo Rural Integral - SEDRI

9. El Salvador

-Manuel Alfonso Vieytez Guerra
Técnico de la División de Proyectos - OSPA
Ministerio de Agricultura

10. Guatemala

-Edgar Arturo Mérida Maldonado
Técnico en Planificación I
Dirección General de Servicios Pecuarios
Ministerio de Agricultura, Ganadería y Alimentación

11. Honduras

-Arturo Oliva Herrera
Sub-Jefe Regional Unidad Proyecto Crédito Agropecuario
Banco Central de Honduras - Choluteca

-Miguel Avedillo Mostaza
Profesor Catedrático, Departamento de Administración
y Economía Agrarias
Escuela Agrícola Panamericana "El Zamorano"

12. Nicaragua

-Porfirio Artola Guerrero
Colaborador en Proyectos de Desarrollo Cooperativo
Ministerio de Desarrollo Agropecuario y
de Reforma Agraria - MIDINRA

-Milton Oliva Saborío
Responsable de Aspectos Pecuarios
División de Proyectos de Planificación
Ministerio de Desarrollo Agropecuario y
de Reforma Agraria - MIDINRA

13. Panamá

-Carlos T. Palacios R.
Jefe del Departamento de Proyectos Específicos
Dirección de Planificación Sectorial
Ministerio de Desarrollo Agropecuario



14. Paraguay

-Ernaldo Amarilla Azuaga
Jefe de División de Préstamos del
Programa de Promoción Agropecuaria
Banco Nacional de Fomento

15. Perú

-Carmen Rosa Calle Abad
Director de Sistema Administrativo I
Instituto Nacional de Investigación y
Promoción Agropecuaria - INIPA

-Oscar Chaquilla
Director Universitario de Planificación
Universidad Nacional Técnica del Altiplano

16. Uruguay

-Carlos Croce Urbina
Jefe de Sección
Instituto Nacional de Colonización

17. Venezuela

-Mariano Bordón
Planificador Central II
CORDIPLAN

II. OBSERVADORES

1. Argentina

-Luis Federico Macagno
Técnico del Departamento de Economía
Instituto Nacional de Tecnología Agropecuaria (INTA)

2. Paraguay

-Raúl Agustín Ferrari Ferreira
Técnico del Proyecto de Investigación y
Experimentación Algodonera
Ministerio de Agricultura y Ganadería



