

CHILE 660.1 I5974m 1973

INSTITUTO INTERAMERICANO DE CIENCIAS AGRICOLAS DE LA O.E.A.

METODOLOGIA EDUCATIVA PARA LA ASISTENCIA

TECNICA AL AGRICULTOR

Por Oriana Tasso P.  
Educatora del Hogar

Octubre 1973  
Santiago, CHILE

0.1 I5974m 1973



Resumen de las principales ideas que fundamentan una metodología educativa como contribución al mejoramiento de la asistencia técnica al agricultor, y criterios operativos para capacitar a los funcionarios en la aplicación de esa metodología educativa.

La autora ha ordenado y sintetizado ideas y debates promovidos por Patricio Arriagada en reuniones de elaboración metodológica con el Equipo Técnico Nacional Permanente del IICA.

Teodoro A. Tonina  
Programador Agrícola  
IICA/Chile

*Solicítelo como:  
T 214*

... ..  
... ..  
... ..  
... ..  
... ..

... ..  
... ..  
... ..  
... ..

... ..  
... ..

## ANTECEDENTES

Una de las metas importantes que el país se ha fijado es el logro del aumento de la producción. En lo que respecta a la agricultura, el agricultor juega el papel más importante dentro del mejoramiento de la producción. El agricultor debe y tiene que producir más. La comprensión que el agricultor tenga de la importancia que esto significa para el país, su toma de conciencia frente a los verdaderos problemas que atañen a la agricultura y el saber cómo abordarlos, es responsabilidad de la asistencia técnica.

Desde un tiempo a esta parte, diferentes personas, organismos e instituciones han venido señalando una baja eficiencia de la asistencia técnica en nuestro país. Los resultados de esta baja eficiencia se hacen más evidentes en estos momentos, en que los cambios producidos por la Reforma Agraria obligan imperiosamente a la participación real del agricultor en dicho proceso. El agricultor debe y tiene que estar preparado para esta participación. Y la preparación del agricultor para lograr su plena participación, es también en gran medida, responsabilidad de la asistencia técnica.

Nos encontramos pues, frente a la problemática de mejorar la asistencia técnica para el agricultor chileno.

Estamos concientes de que para lograr nuestro objetivo debemos previamente buscar las causas de su baja eficiencia.

This One



HYCZ-CKX-8LPE

Digitized by Google

The first of these is the fact that the  
 of India is a vast country with a  
 population of over 300 million. It is  
 a country of great diversity of  
 race and language. It is a  
 country of great natural resources  
 and of great potentialities for  
 development. It is a country  
 of great strategic importance.

The second of these is the fact that  
 the British Empire is a vast  
 empire with a population of over  
 400 million. It is an empire  
 of great diversity of race and  
 language. It is an empire of  
 great natural resources and of  
 great potentialities for  
 development. It is an empire  
 of great strategic importance.

The third of these is the fact that  
 the United States is a vast  
 country with a population of over  
 100 million. It is a country  
 of great diversity of race and  
 language. It is a country of  
 great natural resources and of  
 great potentialities for  
 development. It is a country  
 of great strategic importance.

Generalmente, en documentos o en forma verbal, se cita como causas importantes una larga lista de factores tales como falta de insumos, falta de crédito, inoportunidad de insumos y de crédito, infraestructura inadecuada, comercialización inadecuada, falta de incentivos para el funcionario, escaséz de recursos para trabajar, etc.

Sin embargo, después de prolongados y exhaustivos análisis del problema que nos preocupa, basados en la experiencia y en la realidad actual, y al mismo tiempo, concordando con las conclusiones obtenidas por los participantes en seminarios realizados con funcionarios del agro, destinados precisamente para este efecto, consideramos que la baja eficiencia de la asistencia técnica obedece a una sola causa y ella es: su falta de definición.

Falta de definición ? -Para muchos puede parecer extraño señalar que la asistencia técnica no está claramente definida. Y para muchos más puede ser más extraño aún que esta "concepción vaga" sea la principal o única causa central de la baja eficiencia de la asistencia técnica. Se entenderá nuestra posición al indicar que por definición de la asistencia técnica queremos significar no solamente su clara concepción, sino también la absoluta comprensión de la misma, y por lo tanto su operacionalización consecuente con aquella concepción.

De esto se desprende que definir la asistencia técnica, es para nosotros, mucho más que una fría definición escrita entre comillas o recitada por alguien. Es, además de su perfecta comprensión, la toma de conciencia de que en

Faint, illegible text covering the majority of the page, appearing to be bleed-through from the reverse side of the document.



la acción estará reflejada, en cada paso, esta concepción claramente definida de la asistencia técnica.

Pensamos que ésta es la causa principal de la baja eficiencia de la asistencia técnica y de la cual derivan todas las otras causas que se señalan tan repetidamente.

Hacemos esta afirmación, en el convencimiento de que en cualquiera actividad, de la índole que sea, todas las acciones que se realicen deben estar encaminadas hacia un objetivo, hacia una meta. Llevar a cabo acciones diversas sólo por el mero hecho de realizarlas, sin tener objetivos específicos inmediatos y mediatos que lograr, nos parece un absurdo. Por lo tanto, mientras no esté clarificado qué es la asistencia técnica y cuáles son sus objetivos específicos, seguirán las acciones por las acciones; seguirá la gran diversidad de actividades que "se cree" corresponden a asistencia técnica; seguirá la multiplicidad y superposición de acciones correspondientes a distintas instituciones y programas; en una palabra, seguirán todos o la mayoría de los funcionarios del agro haciendo de todo y haciendo todos lo mismo, y por último, a nuestro juicio, muy pocos de ellos cumpliendo una real y auténtica función de asistencia técnica.

La explicación anterior ha sido dada para comprender que el problema de la baja eficiencia a dado paso a un segundo problema, que es, definir la asistencia técnica. Definir en el sentido ya dicho, lo que podemos llamar

[Illegible Title]

[Illegible text block 1]

[Illegible text block 2]

[Illegible text block 3]

[Illegible text block 4]

[Illegible text block 5]

[Illegible text block 6]

[Illegible text block 7]

[Illegible text block 8]

[Illegible text block 9]

[Illegible text block 10]

[Illegible text block 11]

[Illegible text block 12]

[Illegible text block 13]

[Illegible text block 14]

[Illegible text block 15]

[Illegible text block 16]

[Illegible text block 17]

[Illegible text block 18]

[Illegible text block 19]

[Illegible text block 20]

[Illegible text block 21]

[Illegible text block 22]

[Illegible text block 23]

[Illegible text block 24]

[Illegible text block 25]

[Illegible text block 26]

[Illegible text block 27]

[Illegible text block 28]

[Illegible text block 29]

[Illegible text block 30]

[Illegible text block 31]

[Illegible text block 32]

[Illegible text block 33]

[Illegible text block 34]

[Illegible text block 35]

[Illegible text block 36]

[Illegible text block 37]

[Illegible text block 38]

[Illegible text block 39]

[Illegible text block 40]

[Illegible text block 41]

[Illegible text block 42]

[Illegible text block 43]

[Illegible text block 44]

[Illegible text block 45]

[Illegible text block 46]

[Illegible text block 47]

[Illegible text block 48]

[Illegible text block 49]

[Illegible text block 50]

reubicación o reenfoque.

En la reubicación de la asistencia técnica, contemplamos los siguientes aspectos:

- a. Su ubicación dentro del contexto general de la política agraria
- b. Su importancia relativa con respecto a las otras funciones relacionadas con el agro
- c. Sus objetivos específicos
- d. Relación entre sus objetivos específicos y la acción en terreno concretada en la programación educativa.

Estos aspectos se explicarán en forma conjunta y breve a continuación.

Para operacionalizar las políticas agrarias, o mejor dicho, para llevarlas a la práctica, el Estado ha establecido instituciones, organismos o programas, según las circunstancias o necesidades, que cumplan distintas funciones que se complementan entre sí.

Cada función debe estar claramente definida y tener sus objetivos inmediatos o específicos claramente definidos también.

Todas las funciones de que dispone el Estado en lo que se refiere a agricultura, tienen los mismos objetivos mediatos: aumentar la producción para obtener el bienestar del hombre. Pero cada función tiene su objetivo

Faint, illegible text covering the majority of the page, likely bleed-through from the reverse side of the document.

específico, privativo de ella, y sin el cual deja de ser tal. Cada función contribuye a obtener los objetivos mediatos, pero cada una se preocupa exclusivamente de cumplir con sus objetivos específicos.

Entre estas funciones a las cuales estamos haciendo referencia, tenemos: crédito, servicio directo, control, conservación de suelos y aguas, asistencia técnica y otros.

La asistencia técnica es una de las funciones destinadas a cumplir con las políticas agrarias a través de su operacionalización.

De manera que el desarrollo agrícola (Operacionalizado en estos momentos como aumento de la producción), que es el problema que preocupa más fuertemente al Estado en estos momentos, es responsabilidad de todas las funciones creadas para ello. Cada una tiene un porcentaje de responsabilidad y ninguna puede ni debe tomarse la responsabilidad absoluta.

Sin embargo, cada una sí tiene responsabilidad absoluta en lo que respecta a sus objetivos inmediatos, propios, privativos de ella, para alcanzar en forma integrada con las demás funciones los objetivos mediatos de aumento de la producción y bienestar del hombre.

Dadas las profundas transformaciones que está sufriendo la estructura agraria chilena, nuestro agricultor, como elemento fundamental de dicha estructura está también siendo afectado fuertemente por esas transformaciones.

1. The first part of the book is a historical survey of the development of the theory of probability, from its origin in the 17th century to the present. It covers the work of Pascal, Fermat, Huygens, Bernoulli, Laplace, Gauss, Poisson, and others.

2. The second part of the book is devoted to the theory of random variables, including the normal distribution, the central limit theorem, and the law of large numbers.

3. The third part of the book deals with the theory of stochastic processes, such as the random walk, the Brownian motion, and the Markov chain.

4. The fourth part of the book is a study of the theory of probability in applications, including the theory of insurance, the theory of gambling, and the theory of queues.

5. The fifth part of the book is a study of the theory of probability in the social sciences, including the theory of voting, the theory of social mobility, and the theory of social change.

6. The sixth part of the book is a study of the theory of probability in the physical sciences, including the theory of the kinetic theory of gases, the theory of the diffusion of particles, and the theory of the random motion of molecules.

Está siendo impelido a tomar decisiones importantes dentro y fuera de sus unidades reformadas, se está viendo en la necesidad de dirigir y aplicar diversas tecnologías, en una palabra, debe participar en el proceso productivo.

Así como se han creado diversas funciones que afectan los recursos naturales, los recursos económicos y los recursos institucionales, también se han creado funciones que afectan al recurso humano.

El recurso humano, el agricultor, debe ser preparado para tomar parte activa en el proceso productivo. Esta preparación se realiza, a nuestro juicio, por medio de la Educación. Y esta función educativa es la que debe asumir la asistencia técnica.

No entramos en discusión en cuanto a terminología asistencia técnica u otra cualquiera. Sólo queremos referirnos a la función, genéricamente hablando, por eso la denominamos educación. Según diferentes circunstancias y momentos, los nombres que se le asignen a la función serían también diferentes (Extensión Agrícola, Asistencia Técnica, Capacitación, Desarrollo de la Comunidad, etc.). Lo importante es la función que se realiza: educar al agricultor para desarrollarlo integralmente, consiguiendo un aumento de la producción y por ende, el bienestar del hombre.

Dejamos en claro entonces que la asistencia técnica significa, para nosotros, educación, y no servicio directo.

Faint, illegible text, likely bleed-through from the reverse side of the page. The text is arranged in several paragraphs, but the characters are too light and blurry to transcribe accurately. Some faint words like "and" and "the" are visible.



Sin embargo, como no es decisión nuestra la determinación del nombre de las funciones, a quien diga que asistencia técnica es servicio directo, le aceptamos su definición, pero en ese caso, la función educativa se aparta inmediatamente de ella adquiriendo otra denominación (o simplemente función educativa).

Es importante recalcar que no pretendemos polemizar el término que se use para definirla, sino el concepto que se tenga de la función. Alguna función debe ser la responsable del proceso educativo para el agricultor.

Hemos iniciado la exposición llamándola asistencia técnica, pues es el término que, al menos teóricamente, pretende acercarse a la función educativa.

De esta suscita exposición concluimos que:

- La asistencia técnica es una de las herramientas para conseguir el desarrollo agrícola. Tiene un porcentaje de la responsabilidad de ello.
- Su preocupación inmediata es el agricultor, educarlo, lograr su desarrollo integral, para de esta manera conjuntamente con las otras funciones, conseguir el aumento de la producción y el bienestar del hombre.

The first part of the document discusses the importance of maintaining accurate records of all transactions and activities within the organization. This includes not only financial data but also operational metrics and personnel records. The second section details the various methods used to collect and analyze data, including surveys, interviews, and focus groups. The third part of the document provides a comprehensive overview of the results obtained from these various data collection methods. The final section discusses the implications of the findings and offers recommendations for future research and organizational improvement.

The data collected from these sources indicates a strong correlation between the variables studied. This suggests that the factors identified in the study are indeed significant and have a direct impact on the outcomes being measured. The findings also highlight the need for continued monitoring and evaluation to ensure that the organization remains effective and efficient in its operations.

Overall, the research presented in this document provides valuable insights into the complex nature of organizational performance. By understanding the underlying factors and their interactions, management can make more informed decisions and implement targeted strategies to enhance the organization's overall success.

- Siendo el agricultor, quién en último término toma las decisiones y realiza las acciones a nivel predial para poner en práctica las políticas agrarias, y siendo la asistencia técnica quién se encarga de educarlo para ello, consideramos la asistencia técnica si no la más importante, como una función catalizadora de todas las otras funciones. Es el agricultor quién va a aceptar o rechazar el crédito que se le ofrece; es el agricultor quién va a ocupar oportunamente o inadecuadamente el insumo; es el agricultor quién va a manejar el tractor; es el agricultor quién va a regar usando un determinado sistema de riego. Todas las funciones (crédito, comercialización, conservación de suelos y aguas, etc.) están supeditadas a lo que el agricultor piense de ellas y haga con respecto a ellas. Y es la asistencia técnica la encargada de desarrollar al agricultor en cuanto a su manera de sentir, pensar y actuar.

Retomemos uno de los planteamientos iniciales: la asistencia técnica no está claramente definida, sin considerar las diversas acepciones que se dan al término asistencia técnica, que no es lo que interesa en esta presentación, sino abocándonos sólo a aquellas definiciones que llevan implícita o explícitamente lo educativo.

No hay clara definición pues mientras se expresa en forma muy precisa que la función es netamente educativa, en la práctica, en el terreno, no se está educando al agricultor. O si se realiza algún acto educativo, se efectúa

The first part of the document discusses the importance of maintaining accurate records of all transactions and activities. It emphasizes that proper record-keeping is essential for ensuring transparency and accountability in financial matters. This section also outlines the various methods and tools used to collect and analyze data, highlighting the need for consistency and precision in the reporting process.

The second part of the document focuses on the implementation of these practices within an organization. It provides detailed instructions on how to set up a system for data collection and reporting, including the roles and responsibilities of different departments. The text also addresses common challenges and offers practical solutions to ensure that the system is effective and sustainable over time.

The third part of the document discusses the importance of regular audits and reviews to ensure that the system is working as intended. It provides guidelines on how to conduct these audits and what to look for during the process. This section also highlights the need for ongoing communication and collaboration between all stakeholders involved in the system.

The final part of the document provides a summary of the key points discussed and offers some concluding thoughts on the importance of maintaining accurate records and the role of technology in this process. It encourages all readers to take the necessary steps to ensure that their organization's financial records are always up-to-date and accurate.

en forma muy deficiente, lográndose niveles muy primarios. La programación educativa no existe o es tremendamente deficitaria.

Una de las peores dificultades alrededor de esto es que la mayoría de los funcionarios relacionados con la asistencia técnica creen que están educando. Piensan que sólo con informar conseguirán educar: cambiar la manera de pensar (!), de sentir y de actuar del agricultor ... Y olvidan que la información conforma solamente el primer nivel del aprendizaje. Además suponen que conseguirán el aprendizaje del agricultor en una sola reunión, en una sola charla, en una sola demostración! Y olvidan que el aprendizaje es un proceso lento, gradual, que por lo tanto se da en etapas, y que estas etapas hay que programarlas para luego proveer las situaciones de aprendizaje adecuadas a cada una de ellas.

Con esto queremos ratificar que no estar claramente definida, significa, como dijimos al comienzo, que, a pesar de estar escritas y conocidas algunas definiciones muy explícitas, estas mismas no son realmente comprendidas, ni las acciones que se pretende se deriven de ellas son consecuentes con esas definiciones. Esto sucede a todo nivel funcionario, tanto ejecutivo como de terreno. Y es por esto que no se le da la debida importancia; no se otorgan los medios necesarios para hacer una labor efectiva de asistencia técnica, ni se realizan verdaderas acciones educativas bien planeadas y adecuadamente evaluadas.

Vemos claramente por qué la falta de una definición clara de ella lleva indefectiblemente a provocar todos los otros problemas que dificultan la función educativa.

...the ... of ...

...the ... of ...

...the ... of ...

...the ... of ...

...the ... of ...

...the ... of ...

...the ... of ...

UNA METODOLOGIA EDUCATIVA PARA MEJORAR LA ASISTENCIA TECNICA

Hay concenso unánime en que nuestro agricultor debe ser educado.

Chile no cuenta con la cantidad de funcionarios agrícolas necesarios para que reemplacen al agricultor, decidiendo y realizando ellos las tareas agrícolas. Ni nadie piensa que ello sea lo más adecuado. En la medida que el agricultor sepa resolver sus problemas, estará más apto para comprender, discutir, analizar, en una palabra realizar la gran tarea de aumentar la producción.

Teniendo en claro que la asistencia técnica significa educar al agricultor, proponemos una metodología que es consecuente con este concepto.

Es importante aclarar que una concepción moderna de educación para el agricultor es aquella que llamamos humanista, es la que pretende el desarrollo integral del individuo. Es la que tiene como objetivo desarrollar en el hombre su capacidad de razonar, pensar, resolver problemas. Se contrapone a la concepción de educación tradicional o mecanicista que sólo se considera el impartir conocimientos, el aprender cosas y hacer cosas.

Teniendo como marco de referencia este enfoque de desarrollo humanista del hombre, toda la actividad educativa gira alrededor de él. Y así cada etapa del programa educativo, cada situación de aprendizaje que se prepara, cada indicador de evaluación que se señala estará orientado dentro de esta concepción humanista de la educación.





Tradicionalmente se pretendía que el agricultor adoptara ideas, adoptara tecnologías.

Dentro de una concepción humanista, pretendemos que el agricultor piense, comprenda, que aprenda a resolver problemas tecnológicos. (1)

La concepción mecanicista implica un proceso educativo en el que el educador imparte conocimientos.

En el enfoque humanista el educador es un guía del acto educativo en el que conjuntamente con el agricultor se llega a conclusiones o soluciones.

La metodología que proponemos se materializa en la elaboración, la ejecución y la correspondiente evaluación de un programa educativo dentro de un enfoque humanista.

Los objetivos del programa educativo se orientan hacia los cambios de comportamiento que se espera obtener del agricultor frente a problemas tecnológicos.

Naturalmente que los objetivos se desprenderán del diagnóstico hecho al agricultor en cuanto a su manera de sentir, pensar y actuar frente a problemas tecnológicos.

---

(1) Puede aplicarse a cualquier tipo de problemas. Nos referimos a problemas del agro, por ser éstos preocupación fundamental del agricultor.

1. Introduction      2. Methodology      3. Results      4. Discussion      5. Conclusion

6. References      7. Appendix      8. Index      9. Glossary      10. Notes

11. Tables      12. Figures      13. Equations      14. Formulas      15. Diagrams

16. Charts      17. Maps      18. Photographs      19. Interviews      20. Questionnaires

21. Case Studies      22. Surveys      23. Experiments      24. Observations      25. Focus Groups

26. Case Reports      27. Case Analyses      28. Case Studies      29. Case Studies      30. Case Studies

31. Case Studies      32. Case Studies      33. Case Studies      34. Case Studies      35. Case Studies

36. Case Studies      37. Case Studies      38. Case Studies      39. Case Studies      40. Case Studies

41. Case Studies      42. Case Studies      43. Case Studies      44. Case Studies      45. Case Studies

Y así sucesivamente se seguirá programando, evaluando, ajustando, evaluando, reprogramando.

La metodología que se ha descrito suscintamente, por el simple hecho de ser educativa, implica una preocupación especial por el agricultor. Es decir, en la programación educativa es el agricultor quien cobra mayor importancia, es el centro de la acción, pero no como individuo aislado, sino como un ser dentro de una sociedad, cuyos problemas no son sólo suyos sino los de su comunidad.

#### CAPACITACION FUNCIONARIA

Están preparados los funcionarios del agro para emplear esta metodología con el agricultor?

Si la asistencia técnica es deficiente, y si consideramos, como ya hemos demostrado, que la causa es la falta de claridad en su concepción, ya que la acción en terreno (educación del agricultor) no es consecuente con su definición, es porque no se está educando adecuadamente al agricultor (no en cuanto a contenidos sino en cuanto a la forma de educar). Y si ello no se está realizando, nos atrevemos a pensar que en gran medida es porque los profesionales y técnicos no tienen la preparación adecuada metodológicamente hablando.

Creemos en la necesidad de realizar una capacitación funcionaria en metodología educativa para contribuir al mejoramiento de la asistencia técnica al agricultor.

... of ... ..

... ..  
... ..  
... ..  
... ..  
... ..

...

... ..

... ..  
... ..  
... ..  
... ..  
... ..  
... ..  
... ..  
... ..  
... ..

... ..  
... ..

Esta capacitación debe hacerse a todos los niveles, directivos y funcionarios de terreno.

Los objetivos de la capacitación a directivos llegan a un nivel de mera información, con el objeto de que comprendan y respalden la labor que efectuarán los equipos de terreno con la metodología educativa.

Los objetivos de la capacitación a funcionarios de terreno consisten en lograr que dichos funcionarios aprendan y apliquen la metodología a nivel del agricultor para que a su vez éste cambie su comportamiento y aprenda a resolver sus problemas relacionados con las unidades reformadas y su comunidad.

Para lograr los objetivos deseados con la capacitación se tendrán en cuenta las siguientes premisas, las cuales se consideran como condiciones indispensables para operacionalizar la capacitación funcionaria en metodología, ya que si no se observa alguna de ellas, la metodología pierde su calidad de tal.

Ellas son: (1)

- Lo más importante es el aprendizaje de los participantes
- Los participantes deben estar motivados
- Los participantes deben estar trabajando en asistencia técnica o capacitación, o estar seguros de que inmediatamente lo harán.

---

(1) Nos referimos a capacitación a equipos no directivos.

Faint, illegible text, possibly bleed-through from the reverse side of the page. The text is too light to transcribe accurately.

- El inicio de la capacitación que puede ser a través de curso, seminario o cualquier otra técnica, es como se está diciendo, sólo el punto de partida de la capacitación. Después se efectúa, indefectiblemente, el seguimiento, el cual involucra diversas técnicas empleadas por los educadores del curso con los participantes, tales como reuniones, seminarios, visitas, etc., con el fin de asesorarlos en la aplicación, a nivel del agricultor, (a nivel funcionario en determinados casos) de lo aprendido en dicho curso.
- Por lo tanto, se destierra la idea de "dar el curso por el curso". Este es sólo el punto de partida de la capacitación de algún equipo de funcionarios.
- Cada participante debe elaborar en el transcurso del curso, como consecuencia de las materias aprendidas, un programa a realizar para un período determinado, el cual aplicará en terreno una vez finalizado el curso. Será asesorado en su aplicación y el participante irá además evaluando y ajustando su programa para lo cual también recibirá asesoría por parte de educadores del curso.
- La asesoría posterior al curso, tendrá solamente un carácter de ayuda a los participantes, de análisis conjunto con ellos, de estudio para evaluar y reprogramar, y en ningún caso será para calificar la labor del funcionario.
- Todas las actividades que se realicen entre los educadores y participantes (funcionarios) serán ejemplos de los que se espera que éstos realicen con el agricultor al aplicar sus programas.

... ..

.....

.....

.....

.....

.....

.....

.....

.....

.....

.....

.....

.....

.....

.....

.....

.....

.....

.....

.....

.....

.....

.....

.....

.....

.....

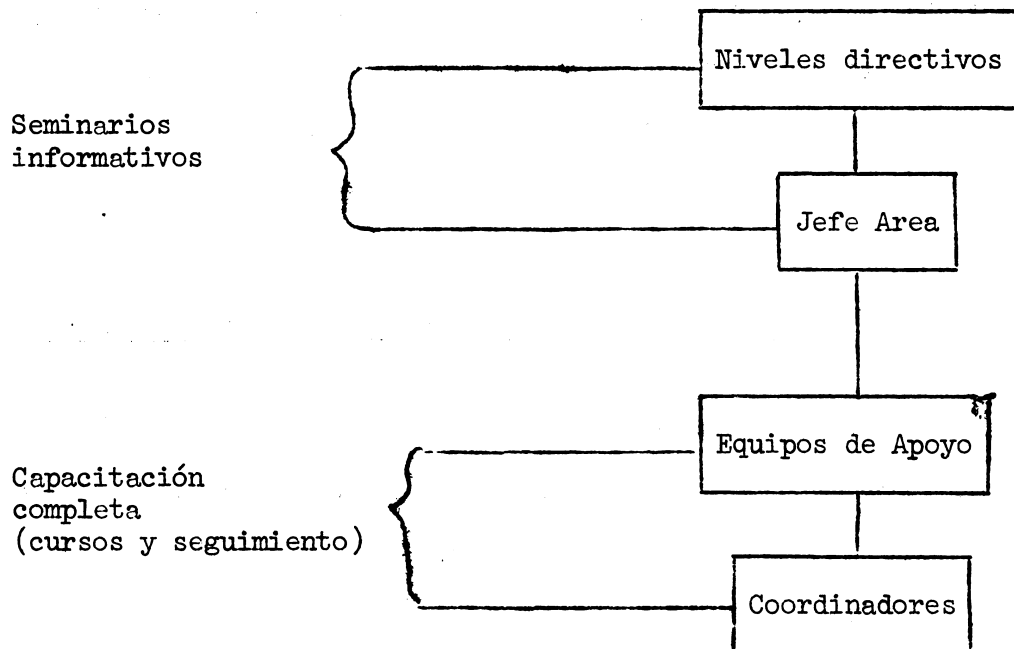


- Dadas las características de la metodología, el curso (u otra técnica que se emplee) se dará siempre como un todo, y no como parte de otro curso o similar.
- En la aplicación de la metodología, tanto desde el punto de vista de la metodología misma como desde la forma de llevar a cabo la capacitación funcionaria en metodología educativa, se da prioridad absoluta a la calidad.

Operacionalización de la capacitación funcionaria

Para llevar a cabo la capacitación funcionaria y con ello cumplir el objetivo fundamental, que es contribuir al mejoramiento de la asistencia técnica del agricultor, y siendo consecuente con las premisas anotadas anteriormente, proponemos una forma básica de operacionalizarla.

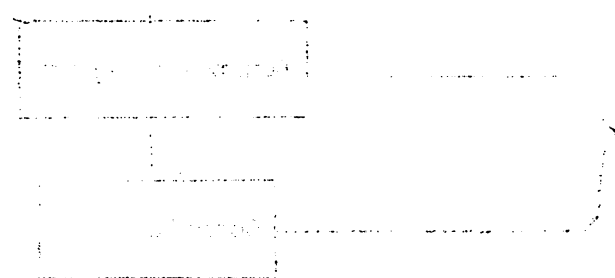
Capacitación funcionaria en metodología educativa



Faint, illegible text at the top of the page, possibly a header or introductory paragraph.

Second section of faint, illegible text, appearing as several lines of a list or a short paragraph.

Third section of faint, illegible text, continuing the list or paragraph from the previous section.



En el esquema anterior se señala una línea vertical de acción, como básica para lograr una real aplicación de la metodología al agricultor.

Esta línea de acción implica la elección de un área, en donde los funcionarios "preferenciales" para ser capacitados en metodología son los funcionarios de terreno, es decir aquéllos que están en contacto directo con el agricultor y tienen que capacitar a éste tecnológicamente. Estos funcionarios recibirán una capacitación (en metodología educativa) completa, es decir aquélla que involucra dos aspectos fundamentales: uno cuyo objetivo es conseguir el aprendizaje de la metodología educativa por parte de los funcionarios; y el otro, lograr su adecuada aplicación al agricultor por esos mismos funcionarios (asesoría o seguimiento). Los otros niveles de funcionarios deben recibir información de la metodología educativa, para comprender y apoyar la labor de los funcionarios a su cargo que desempeñan labores educativas con el agricultor (seminarios u otros).

Para multiplicar la acción a futuro, esta línea vertical de acción consulta otra línea paralela que consiste en preparar lo que denominamos "multiplicadores". Esto significa lograr que, funcionarios que tengan vocación para ello, adquieran la preparación necesaria para poder capacitar en metodología educativa a otros funcionarios.

Esta acción paralela comprende un adiestramiento en servicio, especial para estos funcionarios interesados en él, ya que el participar en la capacitación funcionaria mencionada anteriormente (cursos y seguimiento) no permite la

The first part of the document discusses the importance of maintaining accurate records of all transactions. It emphasizes that proper record-keeping is essential for the integrity of the financial system and for ensuring that all parties involved are treated fairly. The document then outlines the specific requirements for record-keeping, including the need to maintain complete and up-to-date records of all transactions, and to ensure that these records are accessible and auditable.

The second part of the document focuses on the role of the auditor in ensuring the accuracy and reliability of financial statements. It describes the various procedures that auditors use to verify the information provided by management, and discusses the importance of independence and objectivity in the auditing process. The document also outlines the responsibilities of the auditor in reporting on the results of their work.

The final part of the document discusses the importance of transparency and accountability in financial reporting. It emphasizes that organizations should provide clear and concise information about their financial performance, and should be open to scrutiny by stakeholders. The document concludes by highlighting the need for continuous improvement and oversight in the financial reporting process.

preparación adecuada ni mucho menos la experiencia necesaria para realizar una capacitación funcionaria en metodologías educativas.

En general, pensamos que un curso en determinada materia no deja capacitado a un funcionario para que éste repita ese curso a otros funcionarios. Y en el caso específico de la metodología educativa, el "funcionario multiplicador" requiere de bastante más preparación y práctica, ya que los temas que él debe enseñar tiene que analizarlos previamente en forma exhaustiva, debe conocer además otras materias (que no se dan en el curso), y por último, debe tener la experiencia en la aplicación de la metodología en terreno.

Por lo anteriormente expuesto, se deja muy en claro que la preparación de los "multiplicadores" abarca un período largo y no se puede comenzar exactamente al mismo tiempo de empezar la capacitación funcionaria. Lo que sí puede iniciarse conjuntamente a ello, es ir ubicando y detectando los posibles "multiplicadores", tarea que se facilitará justamente con la realización de las diversas actividades que implica la capacitación.

Por último, queremos señalar que este esquema operacional que presentamos es un esquema básico, el cual puede sufrir modificaciones (por ej.: agregar otros equipos para ser capacitados) siempre que no se comprometan los objetivos de la capacitación ni la calidad de ella.

Faint, illegible text at the top of the page, possibly a header or introductory paragraph.

Second block of faint, illegible text in the middle of the page.

Third block of faint, illegible text near the bottom of the page.



