



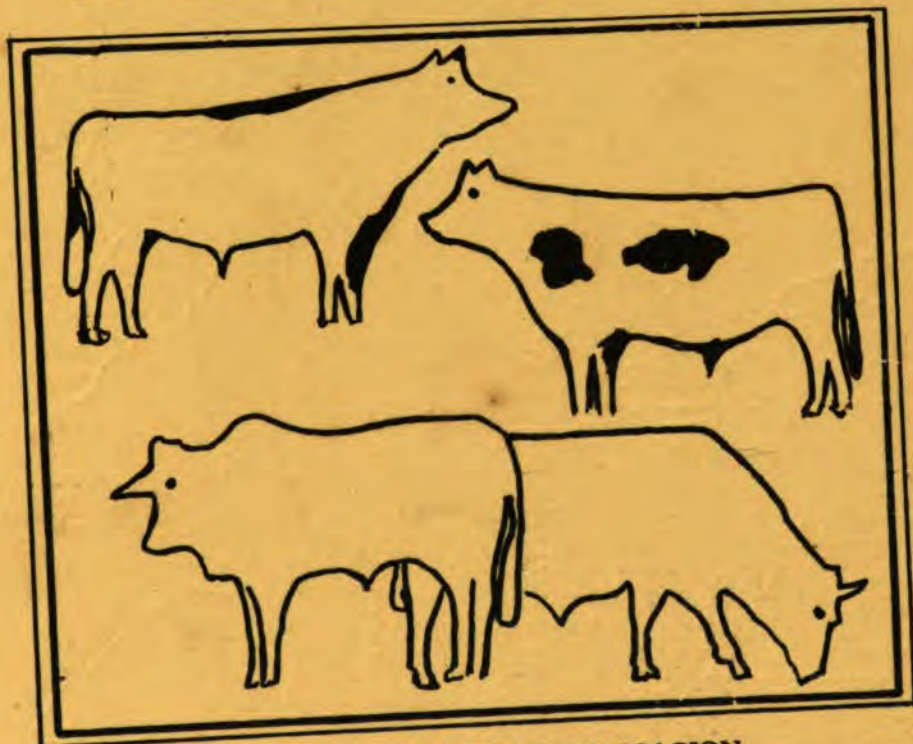
REPUBLICA DOMINICANA

SECRETARIA DE ESTADO DE AGRICULTURA

PROGRAMA INTEGRADO DE DESARROLLO AGROPECUARIO

— PIDAGRO —

ESTACION EXPERIMENTAL DE GANADO DE CARNE



SUBPROGRAMA DE TECNIFICACION
INSTITUTO INTERAMERICANO DE CIENCIAS AGRICOLAS

CONVENIO IICA-SEA-FEDA

DEPARTAMENTO DE INVESTIGACION AGROPECUARIA

División de Investigaciones Pecuarias

San Cristóbal
República Dominicana
AÑO DE DUARTE



SECRETARIA DE ESTADO DE AGRICULTURA
SUBSECRETARIA DE ESTADO DE INVESTIGACION EXTENSION
Y CAPACITACION AGROPECUARIAS

SUBPROGRAMA DE TECNIFICACION AGROPECUARIAS
- PIDAGRO -
PROYECTO DE INVESTIGACION

PROYECTO DE ESTABLECIMIENTO DE LA ESTACION
EXPERIMENTAL DE CARNE DE HIGUEY

Angel Maria Iturbide C.

DEPARTAMENTO DE INVESTIGACIONES AGROPECUARIAS
DIVISION DE INVESTIGACION PECUARIA

SAN CRISTOBAL, R. D.
ABRIL, 1976

" AÑO DE DUARTE "

11CA
200
16.

00007008

11/23/11
11/23/11
11/23/11

11/23/11
11/23/11
11/23/11

11/23/11
11/23/11
11/23/11

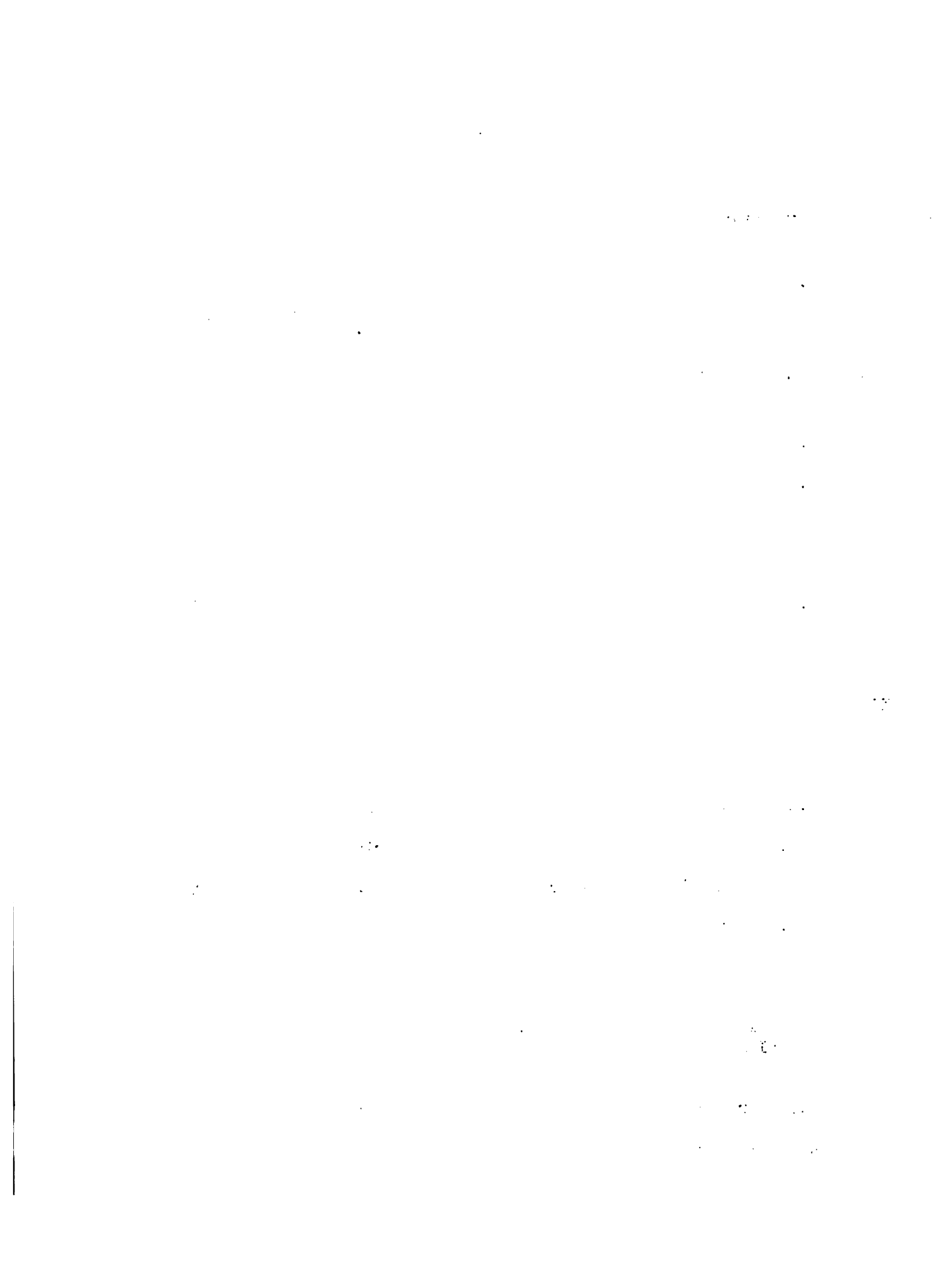
11/23/11
11/23/11
11/23/11

11/23/11
11/23/11
11/23/11

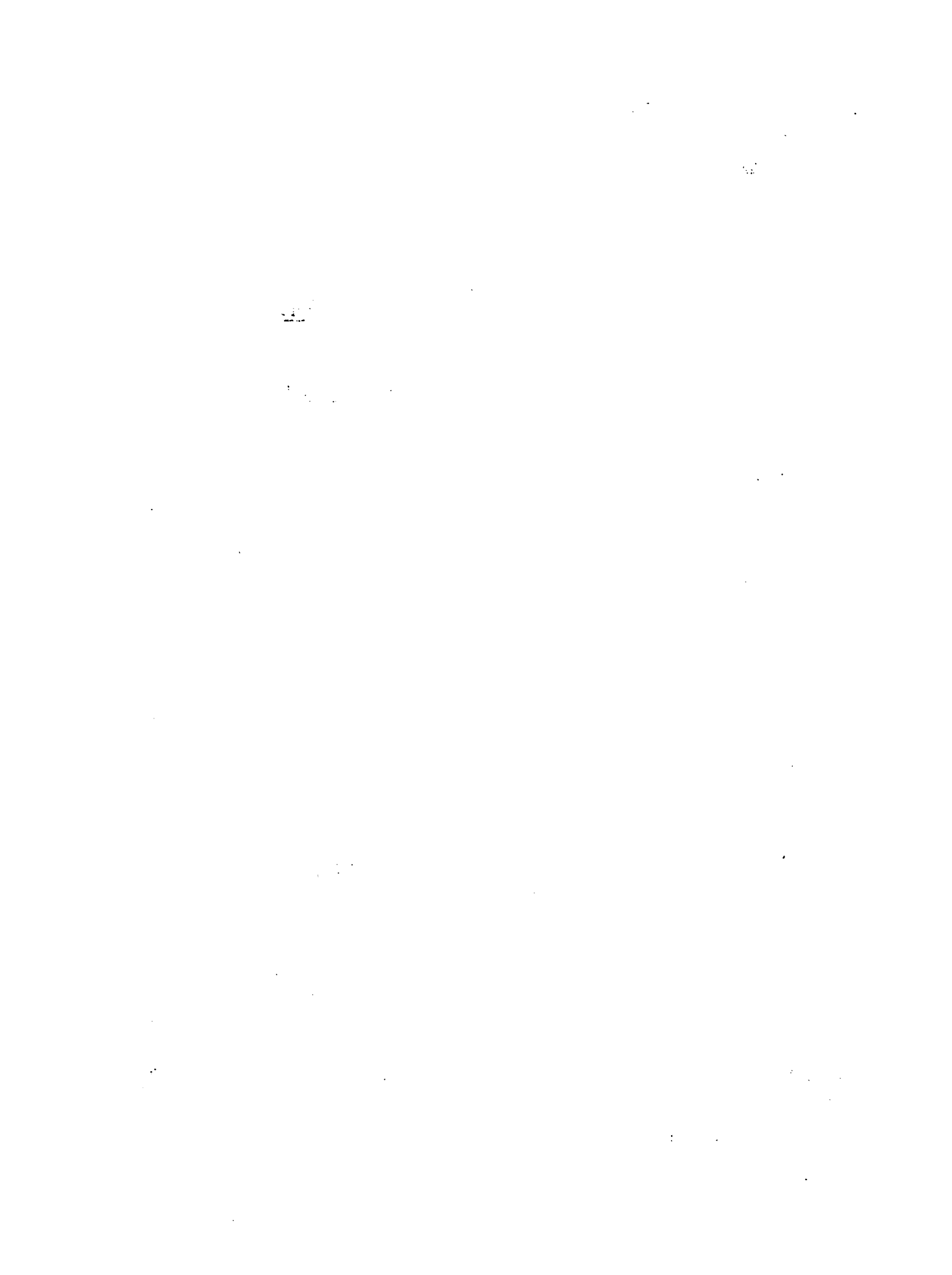
11/23/11
11/23/11
11/23/11

I N D I C E

	PAG.
I. - INTRODUCCION	1
1.1 - Objetivo General	12
1.2 - Objetivos Específicos	12
II. - LOCALIZACION	13
2.1 - Area	13
2.2 - Distribución del área	13
2.3 - Ecología	14
2.4 - Suelos	14
2.5 - Recursos Hídricos	17
2.6 - Especies Forrajeras	17
III. - PERSONAL	18
3.1 - Organización	18
3.2 - Funciones del Personal Técnico de la Estación	20
3.2.1 Encargado Estación Experimental Pecuaria	20
3.2.2 Técnico Regional en Investigación Pecuaria	21
3.2.3 Asistente Técnico	22
3.3 - Organigrama	23
IV. - INVESTIGACION PECUARIA A REALIZARSE EN LA ESTACION EXPERIMENTAL DE CARNE	24
4.1 - Proyecto de Manejo y utilización de Forrajes	24
4.2 - Proyecto de Cría y Manejo de Ganado de Carne	25



V.-	PROYECTO DE MANEJO Y UTILIZACION DE FORRAJES	26
5.1 -	Introducción	26
5.2 -	Objetivos	27
5.3 -	Ensayos a Desarrollar	27
5.3.1	Efecto de la asociación de Pangola (<u>Digitaria decumbens</u>) y Siratro (<u>Macroptilium atropurpurens</u>) en comparación con fertilización nitrogenada bajo dos cargas animal. sobre becerras en crecimiento.	27
5.3.2	Efecto de la asociación de Guínea (<u>Panicum maximun</u>) con Kudzú (<u>Pueraria phaseoloides</u>), sobre el crecimi- ento de becerros.	27
5.3.3	Efecto de la asociación de Pangola (<u>Digitaria decumbens</u>) y Siratro (<u>Macroptilium atropurpurens</u>), sobre crecimiento de becerros.	27
5.3.4	Efecto de la capacidad de carga en el pasto Estrella (<u>Cynodon nlenfluensis</u>), sobre becerras en crecimien- to.	27
5.3.1	Efecto de la asociación Pangola (<u>Digitaria decumbens</u>), Siratro (<u>Macroptilium atropurpurens</u>) en comparación con fertilización nitrogenada bajo dos carga animal sobre la producción de carne.	28
5.3.2	Efecto de la asociación de guínea con Kudzú tropical, sobre el crecimiento de becerros en crecimiento.	32
5.3.3	Efecto de la asociación de Pangola (<u>Digitaria decumbens</u>) con Siratro (<u>Macroptilium atropurpurens</u>), sobre los aumentos de peso de becerros en crecimien- to.	34
5.3.4	Efecto de la capacidad de carga en el pasto Estrella (<u>Cynodon nlenfluensis</u>), sobre becerras en crecimien- to.	36
VI.-	PROYECTO DE CRIA Y MANEJO DE GANADO DE CARNE	39
6.1 -	Introducción	39
6.2 -	Objetivos	39



6.3.1 Desarrollo Poblacional	40
6.3.2 Cruzamientos	40
6.3.3 Calendario de Actividades	42
6.3.4 Registros y Evaluación	43
VII. - CONSTRUCCIONES Y EQUIPO	44
7.1 - Construcciones	44
7.2 - Equipo	45
7.3 - Insumos	47
7.4 - Tubería para agua y eléctrica	47
7.5 - Materiales para cercos	47
7.6 - Combustibles, Lubricantes y Respuestos	48
7.7 - Animales	48
7.8 - Gastos Generales	48
7.9 - Vehículos	49
7.10 Personal	49
7.7.1 Viáticos	49
7.7.2 Regalía Pascual	49

10. 11. 1957

11. 11. 1957

12. 11. 1957

13. 11. 1957

14. 11. 1957

15. 11. 1957

16. 11. 1957

17. 11. 1957

18. 11. 1957

19. 11. 1957

20. 11. 1957

21. 11. 1957

22. 11. 1957

23. 11. 1957

24. 11. 1957

25. 11. 1957

26. 11. 1957

27. 11. 1957

28. 11. 1957

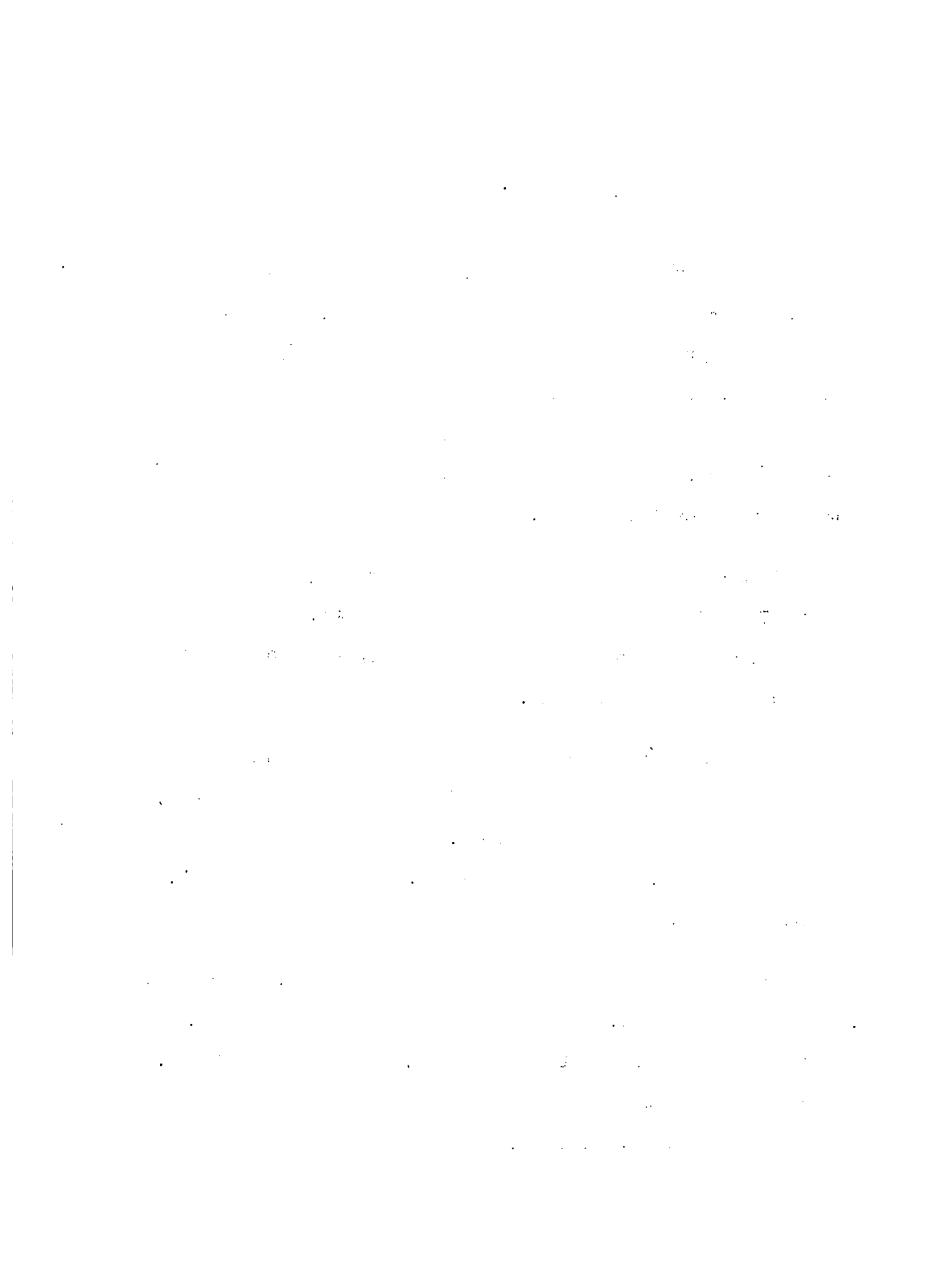
I. INTRODUCCION

La ganadería bovina en la República Dominicana representa un renglón de gran importancia en su economía nacional. En el Sector Agropecuario, conjuntamente con la caña de azúcar y el café, ha constituido una actividad significativa en las exportaciones. Su importancia también puede medirse como fuente generadora de trabajo en sus diferentes fases; producción, industrialización, y de su aportación a un mejor balance nutricional del pueblo.

Su participación en el producto bruto interno (PBI), durante los años 1970, 1971 y 1972, ha sido en el orden de RD\$84.8; 89.3 y 94.7 millones, respectivamente; representando alrededor de un 30 por ciento del PBI del Sector Agropecuario.

La exportación de carne, iniciada en 1966 con 539 toneladas, en forma de carne de canal y ganado en pie (alrededor de 4,900 cabezas), se incrementó a 6,930 ton. en 1972 (61.9 miles de cabezas), con un equivalente a RD\$6.7 millones y a 8000 ton., con un valor de RD\$10.1 millones en 1973.

La cifra absoluta de existencia bovina fué de 855.3 miles de cabezas para el año 1950. Para 1960, ésta llegaba a 1.002.1 millón. Once años más tarde, 1971, la población bovina se había incrementado a 1.5 millón. En la actualidad se estima que el número de cabezas existentes, sobrepasan los 1.8 millones.



De la superficie territorial de la República Dominicana alrededor de un 55.3 por ciento estaba dedicada a explotaciones agrícola y pecuarias (2,677.5 millones de Ha.). De estas, el 53.7 por ciento; - 1,436.2 millones, según el VI Censo Nacional Agropecuario de 1971, - correspondían a pastos.

No obstante la importancia del renglón ganadero en la economía nacional y las diferentes acciones que en una y otra forma el Sector Público ha tratado de ofrecerle, las distintas fases de esta actividad no han respondido a lo esperado y el impacto a nivel nacional de estas medidas, por diferentes razones, no ha sido significativo. En el cuadro 1 se presentan algunos parámetros que señalan la productividad media de las explotaciones ganaderas nacionales. Estos parámetros que varían entre regiones y muchas veces dentro de una misma región, dependiendo del tamaño y tipo de explotación (carne; doble propósito, lechería, etc.), señalan que la productividad media, a nivel nacional, es significativamente baja.

Muchos de éstos problemas son ocasionados por factores que, - además de actuar aisladamente en algunos casos, en la mayoría de las situaciones se presentan en forma asociada.

Oficina Nacional de Estadística 1971. VI Censo Nacional Agropecuario

1. The first part of the document discusses the importance of maintaining accurate records of all transactions and activities. It emphasizes that proper record-keeping is essential for ensuring transparency and accountability in the organization's operations. This section also outlines the various methods and tools used to collect and store data, highlighting the need for consistency and reliability in the information gathered.

2. The second part of the document focuses on the analysis and interpretation of the collected data. It describes the various techniques and models used to identify trends, patterns, and anomalies in the data. This section also discusses the importance of contextualizing the data and understanding the underlying factors that may be influencing the results. The goal is to provide a clear and concise summary of the key findings and insights derived from the data analysis.

3. The third part of the document discusses the implications of the data analysis and the actions that should be taken based on the findings. It highlights the need for ongoing monitoring and evaluation of the organization's performance and the importance of adjusting strategies and processes as needed. This section also outlines the roles and responsibilities of various stakeholders in the organization, including management, staff, and external partners, in ensuring the successful implementation of the findings and recommendations.

4. The final part of the document provides a conclusion and a summary of the key points discussed throughout the document. It reiterates the importance of maintaining accurate records and the need for ongoing monitoring and evaluation. The document also includes a list of references and a glossary of terms used throughout the document.

Cuadro 1. Parámetros de productividad en explotaciones bovinas a nivel nacional, en promedio.

Parámetros	Rango
Parición, por ciento	50-60
Intervalo entre partos, meses	16-22
Mortalidad de becerros, por ciento	15-20
Mortalidad de adultos, por ciento	4-6
Peso destete, Kg.	130-160
Peso sacrificio, Kg.	370-400
Edad sacrificio, meses	+ 34
Producción de leche, Kg.	900-1200
Carga animal, U. B./Ha.	0.7

U.B. todo animal mayor de un año.

Fuente: Banco Central de la República Dominicana, 1973. Segundo Proyecto de Desarrollo Ganadero.

Dirección General de Ganadería. 1975. Comunicación Personal.

Departamento de Extensión, SEA. 1975. Comunicación Personal.

1. The first part of the document discusses the importance of maintaining accurate records of all transactions and activities. It emphasizes that this is crucial for ensuring transparency and accountability in the organization's operations.

2. The second part of the document outlines the various methods and tools used to collect and analyze data. It highlights the need for consistent data collection procedures and the use of advanced analytical techniques to derive meaningful insights from the data.

3. The third part of the document focuses on the implementation of data-driven decision-making processes. It provides a detailed overview of the steps involved in identifying key performance indicators, setting targets, and monitoring progress to ensure that the organization is on track to achieve its strategic objectives.

4. The final part of the document discusses the challenges and opportunities associated with data-driven decision-making. It identifies common pitfalls such as data quality issues and lack of integration, while also highlighting the potential for improved efficiency and innovation through the effective use of data.

Dentro del proceso de producción ganadera, la asistencia técnica dirigida, la cual debe tener sus bases en resultados de investigación aplicables a la localidad, constituye uno de los pilares básicos sobre la cual se asienta el progreso de la productividad animal. Con la implantación y desarrollo de la Estación Experimental de San Francisco de Macorís, la cual irradiará resultados experimentales de aplicación a la región y a otras zonas similares, e información demostrativa en los diferentes aspectos y actividades de la explotación lechera, se estará contribuyendo a un desarrollo mas eficiente de esta industria.

En el Proyecto de dicha Estación, se justifica el desarrollo de la misma en la Región Nordeste. Esta conjuntamente con Región Norte, constituye la cuenca lechera del país. Su producción de 194.8 millones de litros, representa el 49.5 por ciento de la producción total anual de leche del país.

La ganadería de carne, o con tendencia a ésta, ha tenido su mayor desarrollo en la Región Este, posiblemente por las condiciones ecológicas imperantes. Esta Región que comprende las provincias de La Altagracia, El Seybo, La Romana y San Pedro de Macorís, representa el 23 por ciento de la superficie del territorio nacional en fincas, cuadro 2.

..../.

Quadro 2. Distribución del hato de ganado bovino en la Región Este

Provincia Este	Animales (miles)	Distribución (%)
Región total	481.8	100.00
El Seybo	281.8	58.5
La Altagracia	139.2	28.5
La Romana	31.5	6.5
San Pedro de Macorís	29.3	6.1
Total del país	1,500.0	

Fuente: Oficina Nacional de Estadística, 1971. VI Censo Nacional Agropecuario. -

En el cuadro 3 se observa la proporción de la superficie cubierta por pastos; alrededor de un 60.9 por ciento, en la cual se a distribuido el 32 por ciento del hato nacional; el cuadro 4 nos indica la inclinación de la Región Este a la ganadería.

El inventario ganadero bovino de esta Región, está distribuida en 9,232 explotaciones; el 92.2 por ciento en fincas con 1 a 99 cabezas, el 6.2 por ciento en propiedades con 100 a 499 cabezas y el resto, 1.6 por ciento, en fincas con más de 500 cabezas. El ganado predominante de la Región es mestizo de Brahman y Romana Red. En menor escala, se encuentran animales con cierta absorción de sangre Holstein.

En los cuadros 4 y 5, se observa el porcentaje alto de toretes y novillos, dentro del inventario de ganado de la Región Este en 1971 - (15.8), así como la baja producción de leche por vacas por día, la más escasa de las siete Regionales que forman el país, que son indicativos de la dedicación de esta Región a la ganadería de carne.

En forma similar las explotaciones ganaderas de carne de otros países, con condiciones similares a la ganadería del país y especialmen

....'

1. *Introduction*
 2. *Background*
 3. *Methodology*
 4. *Results*
 5. *Discussion*
 6. *Conclusion*
 7. *References*
 8. *Appendix*
 9. *Tables*
 10. *Figures*
 11. *Supplementary Materials*
 12. *Abstract*
 13. *Keywords*
 14. *Correspondence*
 15. *Conflict of Interest*
 16. *Acknowledgments*
 17. *Author Contributions*
 18. *References*
 19. *Appendix*
 20. *Tables*
 21. *Figures*
 22. *Supplementary Materials*
 23. *Abstract*
 24. *Keywords*
 25. *Correspondence*
 26. *Conflict of Interest*
 27. *Acknowledgments*
 28. *Author Contributions*
 29. *References*
 30. *Appendix*
 31. *Tables*
 32. *Figures*
 33. *Supplementary Materials*
 34. *Abstract*
 35. *Keywords*
 36. *Correspondence*
 37. *Conflict of Interest*
 38. *Acknowledgments*
 39. *Author Contributions*
 40. *References*
 41. *Appendix*
 42. *Tables*
 43. *Figures*
 44. *Supplementary Materials*
 45. *Abstract*
 46. *Keywords*
 47. *Correspondence*
 48. *Conflict of Interest*
 49. *Acknowledgments*
 50. *Author Contributions*
 51. *References*
 52. *Appendix*
 53. *Tables*
 54. *Figures*
 55. *Supplementary Materials*
 56. *Abstract*
 57. *Keywords*
 58. *Correspondence*
 59. *Conflict of Interest*
 60. *Acknowledgments*
 61. *Author Contributions*
 62. *References*
 63. *Appendix*
 64. *Tables*
 65. *Figures*
 66. *Supplementary Materials*
 67. *Abstract*
 68. *Keywords*
 69. *Correspondence*
 70. *Conflict of Interest*
 71. *Acknowledgments*
 72. *Author Contributions*
 73. *References*
 74. *Appendix*
 75. *Tables*
 76. *Figures*
 77. *Supplementary Materials*
 78. *Abstract*
 79. *Keywords*
 80. *Correspondence*
 81. *Conflict of Interest*
 82. *Acknowledgments*
 83. *Author Contributions*
 84. *References*
 85. *Appendix*
 86. *Tables*
 87. *Figures*
 88. *Supplementary Materials*
 89. *Abstract*
 90. *Keywords*
 91. *Correspondence*
 92. *Conflict of Interest*
 93. *Acknowledgments*
 94. *Author Contributions*
 95. *References*
 96. *Appendix*
 97. *Tables*
 98. *Figures*
 99. *Supplementary Materials*
 100. *Abstract*
 101. *Keywords*
 102. *Correspondence*
 103. *Conflict of Interest*
 104. *Acknowledgments*
 105. *Author Contributions*
 106. *References*
 107. *Appendix*
 108. *Tables*
 109. *Figures*
 110. *Supplementary Materials*
 111. *Abstract*
 112. *Keywords*
 113. *Correspondence*
 114. *Conflict of Interest*
 115. *Acknowledgments*
 116. *Author Contributions*
 117. *References*
 118. *Appendix*
 119. *Tables*
 120. *Figures*
 121. *Supplementary Materials*
 122. *Abstract*
 123. *Keywords*
 124. *Correspondence*
 125. *Conflict of Interest*
 126. *Acknowledgments*
 127. *Author Contributions*
 128. *References*
 129. *Appendix*
 130. *Tables*
 131. *Figures*
 132. *Supplementary Materials*
 133. *Abstract*
 134. *Keywords*
 135. *Correspondence*
 136. *Conflict of Interest*
 137. *Acknowledgments*
 138. *Author Contributions*
 139. *References*
 140. *Appendix*
 141. *Tables*
 142. *Figures*
 143. *Supplementary Materials*
 144. *Abstract*
 145. *Keywords*
 146. *Correspondence*
 147. *Conflict of Interest*
 148. *Acknowledgments*
 149. *Author Contributions*
 150. *References*
 151. *Appendix*
 152. *Tables*
 153. *Figures*
 154. *Supplementary Materials*
 155. *Abstract*
 156. *Keywords*
 157. *Correspondence*
 158. *Conflict of Interest*
 159. *Acknowledgments*
 160. *Author Contributions*
 161. *References*
 162. *Appendix*
 163. *Tables*
 164. *Figures*
 165. *Supplementary Materials*
 166. *Abstract*
 167. *Keywords*
 168. *Correspondence*
 169. *Conflict of Interest*
 170. *Acknowledgments*
 171. *Author Contributions*
 172. *References*
 173. *Appendix*
 174. *Tables*
 175. *Figures*
 176. *Supplementary Materials*
 177. *Abstract*
 178. *Keywords*
 179. *Correspondence*
 180. *Conflict of Interest*
 181. *Acknowledgments*
 182. *Author Contributions*
 183. *References*
 184. *Appendix*
 185. *Tables*
 186. *Figures*
 187. *Supplementary Materials*
 188. *Abstract*
 189. *Keywords*
 190. *Correspondence*
 191. *Conflict of Interest*
 192. *Acknowledgments*
 193. *Author Contributions*
 194. *References*
 195. *Appendix*
 196. *Tables*
 197. *Figures*
 198. *Supplementary Materials*
 199. *Abstract*
 200. *Keywords*
 201. *Correspondence*
 202. *Conflict of Interest*
 203. *Acknowledgments*
 204. *Author Contributions*
 205. *References*
 206. *Appendix*
 207. *Tables*
 208. *Figures*
 209. *Supplementary Materials*
 210. *Abstract*
 211. *Keywords*
 212. *Correspondence*
 213. *Conflict of Interest*
 214. *Acknowledgments*
 215. *Author Contributions*
 216. *References*
 217. *Appendix*
 218. *Tables*
 219. *Figures*
 220. *Supplementary Materials*
 221. *Abstract*
 222. *Keywords*
 223. *Correspondence*
 224. *Conflict of Interest*
 225. *Acknowledgments*
 226. *Author Contributions*
 227. *References*
 228. *Appendix*
 229. *Tables*
 230. *Figures*
 231. *Supplementary Materials*
 232. *Abstract*
 233. *Keywords*
 234. *Correspondence*
 235. *Conflict of Interest*
 236. *Acknowledgments*
 237. *Author Contributions*
 238. *References*
 239. *Appendix*
 240. *Tables*
 241. *Figures*
 242. *Supplementary Materials*
 243. *Abstract*
 244. *Keywords*
 245. *Correspondence*
 246. *Conflict of Interest*
 247. *Acknowledgments*
 248. *Author Contributions*
 249. *References*
 250. *Appendix*
 251. *Tables*
 252. *Figures*
 253. *Supplementary Materials*
 254. *Abstract*
 255. *Keywords*
 256. *Correspondence*
 257. *Conflict of Interest*
 258. *Acknowledgments*
 259. *Author Contributions*
 260. *References*
 261. *Appendix*
 262. *Tables*
 263. *Figures*
 264. *Supplementary Materials*
 265. *Abstract*
 266. *Keywords*
 267. *Correspondence*
 268. *Conflict of Interest*
 269. *Acknowledgments*
 270. *Author Contributions*
 271. *References*
 272. *Appendix*
 273. *Tables*
 274. *Figures*
 275. *Supplementary Materials*
 276. *Abstract*
 277. *Keywords*
 278. *Correspondence*
 279. *Conflict of Interest*
 280. *Acknowledgments*
 281. *Author Contributions*
 282. *References*
 283. *Appendix*
 284. *Tables*
 285. *Figures*
 286. *Supplementary Materials*
 287. *Abstract*
 288. *Keywords*
 289. *Correspondence*
 290. *Conflict of Interest*
 291. *Acknowledgments*
 292. *Author Contributions*
 293. *References*
 294. *Appendix*
 295. *Tables*
 296. *Figures*
 297. *Supplementary Materials*
 298. *Abstract*
 299. *Keywords*
 300. *Correspondence*
 301. *Conflict of Interest*
 302. *Acknowledgments*
 303. *Author Contributions*
 304. *References*
 305. *Appendix*
 306. *Tables*
 307. *Figures*
 308. *Supplementary Materials*
 309. *Abstract*
 310. *Keywords*
 311. *Correspondence*
 312. *Conflict of Interest*
 313. *Acknowledgments*
 314. *Author Contributions*
 315. *References*
 316. *Appendix*
 317. *Tables*
 318. *Figures*
 319. *Supplementary Materials*
 320. *Abstract*
 321. *Keywords*
 322. *Correspondence*
 323. *Conflict of Interest*
 324. *Acknowledgments*
 325. *Author Contributions*
 326. *References*
 327. *Appendix*
 328. *Tables*
 329. *Figures*
 330. *Supplementary Materials*
 331. *Abstract*
 332. *Keywords*
 333. *Correspondence*
 334. *Conflict of Interest*
 335. *Acknowledgments*
 336. *Author Contributions*
 337. *References*
 338. *Appendix*
 339. *Tables*
 340. *Figures*
 341. *Supplementary Materials*
 342. *Abstract*
 343. *Keywords*
 344. *Correspondence*
 345. *Conflict of Interest*
 346. *Acknowledgments*
 347. *Author Contributions*
 348. *References*
 349. *Appendix*
 350. *Tables*
 351. *Figures*
 352. *Supplementary Materials*
 353. *Abstract*
 354. *Keywords*
 355. *Correspondence*
 356. *Conflict of Interest*
 357. *Acknowledgments*
 358. *Author Contributions*
 359. *References*
 360. *Appendix*
 361. *Tables*
 362. *Figures*
 363. *Supplementary Materials*
 364. *Abstract*
 365. *Keywords*
 366. *Correspondence*
 367. *Conflict of Interest*
 368. *Acknowledgments*
 369. *Author Contributions*
 370. *References*
 371. *Appendix*
 372. *Tables*
 373. *Figures*
 374. *Supplementary Materials*
 375. *Abstract*
 376. *Keywords*
 377. *Correspondence*
 378. *Conflict of Interest*
 379. *Acknowledgments*
 380. *Author Contributions*
 381. *References*
 382. *Appendix*
 383. *Tables*
 384. *Figures*
 385. *Supplementary Materials*
 386. *Abstract*
 387. *Keywords*
 388. *Correspondence*
 389. *Conflict of Interest*
 390. *Acknowledgments*
 391. *Author Contributions*
 392. *References*
 393. *Appendix*
 394. *Tables*
 395. *Figures*
 396. *Supplementary Materials*
 397. *Abstract*
 398. *Keywords*
 399. *Correspondence*
 400. *Conflict of Interest*
 401. *Acknowledgments*
 402. *Author Contributions*
 403. *References*
 404. *Appendix*
 405. *Tables*
 406. *Figures*
 407. *Supplementary Materials*
 408. *Abstract*
 409. *Keywords*
 410. *Correspondence*
 411. *Conflict of Interest*
 412. *Acknowledgments*
 413. *Author Contributions*
 414. *References*
 415. *Appendix*
 416. *Tables*
 417. *Figures*
 418. *Supplementary Materials*
 419. *Abstract*
 420. *Keywords*
 421. *Correspondence*
 422. *Conflict of Interest*
 423. *Acknowledgments*
 424. *Author Contributions*
 425. *References*
 426. *Appendix*
 427. *Tables*
 428. *Figures*
 429. *Supplementary Materials*
 430. *Abstract*
 431. *Keywords*
 432. *Correspondence*
 433. *Conflict of Interest*
 434. *Acknowledgments*
 435. *Author Contributions*
 436. *References*
 437. *Appendix*
 438. *Tables*
 439. *Figures*
 440. *Supplementary Materials*
 441. *Abstract*
 442. *Keywords*
 443. *Correspondence*
 444. *Conflict of Interest*
 445. *Acknowledgments*
 446. *Author Contributions*
 447. *References*
 448. *Appendix*
 449. *Tables*
 450. *Figures*
 451. *Supplementary Materials*
 452. *Abstract*
 453. *Keywords*
 454. *Correspondence*
 455. *Conflict of Interest*
 456. *Acknowledgments*
 457. *Author Contributions*
 458. *References*
 459. *Appendix*
 460. *Tables*
 461. *Figures*
 462. *Supplementary Materials*
 463. *Abstract*
 464. *Keywords*
 465. *Correspondence*
 466. *Conflict of Interest*
 467. *Acknowledgments*
 468. *Author Contributions*
 469. *References*
 470. *Appendix*
 471. *Tables*
 472. *Figures*
 473. *Supplementary Materials*
 474. *Abstract*
 475. *Keywords*
 476. *Correspondence*
 477. *Conflict of Interest*
 478. *Acknowledgments*
 479. *Author Contributions*
 480. *References*
 481. *Appendix*
 482. *Tables*
 483. *Figures*
 484. *Supplementary Materials*
 485. *Abstract*
 486. *Keywords*
 487. *Correspondence*
 488. *Conflict of Interest*
 489. *Acknowledgments*
 490. *Author Contributions*
 491. *References*
 492. *Appendix*
 493. *Tables*
 494. *Figures*
 495. *Supplementary Materials*
 496. *Abstract*
 497. *Keywords*
 498. *Correspondence*
 499. *Conflict of Interest*
 500. *Acknowledgments*
 501. *Author Contributions*
 502. *References*
 503. *Appendix*
 504. *Tables*
 505. *Figures*
 506. *Supplementary Materials*
 507. *Abstract*
 508. *Keywords*
 509. *Correspondence*
 510. *Conflict of Interest*
 511. *Acknowledgments*
 512. *Author Contributions*
 513. *References*
 514. *Appendix*
 515. *Tables*
 516. *Figures*
 517. *Supplementary Materials*
 518. *Abstract*
 519. *Keywords*
 520. *Correspondence*
 521. *Conflict of Interest*
 522. *Acknowledgments*
 523. *Author Contributions*
 524. *References*
 525. *Appendix*
 526. *Tables*
 527. *Figures*
 528. *Supplementary Materials*
 529. *Abstract*
 530. *Keywords*
 531. *Correspondence*
 532. *Conflict of Interest*
 533. *Acknowledgments*
 534. *Author Contributions*
 535. *References*
 536. *Appendix*
 537. *Tables*
 538. *Figures*
 539. *Supplementary Materials*
 540. *Abstract*
 541. *Keywords*
 542. *Correspondence*
 543. *Conflict of Interest*
 544. *Acknowledgments*
 545. *Author Contributions*
 546. *References*
 547. *Appendix*
 548. *Tables*
 549. *Figures*
 550. *Supplementary Materials*
 551. *Abstract*
 552. *Keywords*
 553. *Correspondence*
 554. *Conflict of Interest*
 555. *Acknowledgments*
 556. *Author Contributions*
 557. *References*
 558. *Appendix*
 559. *Tables*
 560. *Figures*
 561. *Supplementary Materials*
 562. *Abstract*
 563. *Keywords*
 564. *Correspondence*
 565. *Conflict of Interest*
 566. *Acknowledgments*
 567. *Author Contributions*
 568. *References*
 569. *Appendix*
 570. *Tables*
 571. *Figures*
 572. *Supplementary Materials*
 573. *Abstract*
 574. *Keywords*
 575. *Correspondence*
 576. *Conflict of Interest*
 577. *Acknowledgments*
 578. *Author Contributions*
 579. *References*
 580. *Appendix*
 581. *Tables*
 582. *Figures*
 583. *Supplementary Materials*
 584. *Abstract*
 585. *Keywords*
 586. *Correspondence*
 587. *Conflict of Interest*
 588. *Acknowledgments*
 589. *Author Contributions*
 590. *References*
 591. *Appendix*
 592. *Tables*
 593. *Figures*
 594. *Supplementary Materials*
 595. *Abstract*
 596. *Keywords*
 597. *Correspondence*
 598. *Conflict of Interest*
 599. *Acknowledgments*
 600. *Author Contributions*
 601. *References*
 602. *Appendix*
 603. *Tables*
 604. *Figures*
 605. *Supplementary Materials*
 606. *Abstract*
 607. *Keywords*
 608. *Correspondence*
 609. *Conflict of Interest*
 610. *Acknowledgments*
 611. *Author Contributions*
 612. *References*
 613. *Appendix*
 614. *Tables*
 615. *Figures*
 616. *Supplementary Materials*
 617. *Abstract*
 618. *Keywords*
 619. *Correspondence*
 620. *Conflict of Interest*
 621. *Acknowledgments*
 622. *Author Contributions*
 623. *References*
 624. *Appendix*
 625. *Tables*
 626. *Figures*
 627. *Supplementary Materials*
 628. *Abstract*
 629. *Keywords*
 630. *Correspondence*
 631. *Conflict of Interest*
 632. *Acknowledgments*
 633. *Author Contributions*
 634. *References*
 635. *Appendix*
 636. *Tables*
 637. *Figures*
 638. *Supplementary Materials*
 639. *Abstract*
 640. *Keywords*
 641. *Correspondence*
 642. *Conflict of Interest*
 643. *Acknowledgments*
 644. *Author Contributions*
 645. *References*
 646. *Appendix*
 647. *Tables*
 648. *Figures*
 649. *Supplementary Materials*
 650. *Abstract*
 651. *Keywords*
 652. *Correspondence*
 653. *Conflict of Interest*
 654. *Acknowledgments*
 655. *Author Contributions*
 656. *References*
 657. *Appendix*
 658. *Tables*
 659. *Figures*
 660. *Supplementary Materials*
 661. *Abstract*
 662. *Keywords*
 663. *Correspondence*
 664. *Conflict of Interest*
 665. *Acknowledgments*
 666. *Author Contributions*
 667. *References*
 668. *Appendix*
 669. *Tables*
 670. *Figures*
 671. *Supplementary Materials*
 672. *Abstract*
 673. *Keywords*
 674. *Correspondence*
 675. *Conflict of Interest*
 676. *Acknowledgments*
 677. *Author Contributions*
 678. *References*
 679. *Appendix*
 680. *Tables*
 681. *Figures*
 682. *Supplementary Materials*
 683. *Abstract*
 684. *Keywords*
 685. *Correspondence*
 686. *Conflict of Interest*
 687. *Acknowledgments*
 688. *Author Contributions*
 689. *References*
 690. *Appendix*
 691. *Tables*
 692. *Figures*
 693. *Supplementary Materials*
 694. *Abstract*
 695. *Keywords*
 696. *Correspondence*
 697. *Conflict of Interest*
 698. *Acknowledgments*
 699. *Author Contributions*
 700. *References*
 701. *Appendix*
 702. *Tables*
 703. *Figures*
 704. *Supplementary Materials*
 705. *Abstract*
 706. *Keywords*
 707. *Correspondence*
 708. *Conflict of Interest*
 709. *Acknowledgments*
 710. *Author Contributions*
 711. *References*
 712. *Appendix*
 713. *Tables*
 714. *Figures*
 715. *Supplementary Materials*
 716. *Abstract*
 717. *Keywords*
 718. *Correspondence*
 719. *Conflict of Interest*
 720. *Acknowledgments*
 721. *Author Contributions*
 722. *References*
 723. *Appendix*
 724. *Tables*
 725. *Figures*
 726. *Supplementary Materials*
 727. *Abstract*
 728. *Keywords*
 729. *Correspondence*
 730. *Conflict of Interest*
 731. *Acknowledgments*
 732. *Author Contributions*
 733. *References*
 7

Cuadro 3. Superficie de fincas, según uso de la tierra, Región Agropecuaria del Este.

Uso de la tierra	: Superficie, Ha. (miles)	: Distribución (%)
Superficie total	: 618.4	: 100.00
Cultivos temporales, solos	: 17.9	: 2.9
Cultivos intercalados	: 4.9	: 0.8
Cultivos en rotación	: 19.5	: 3.2
Cultivos permanentes	: 142.8	: 23.1
Pastos	: 376.4	: 60.9
Montes y bosques	: 53.1	: 8.6
Otras tierras	: 3.1	: 0.5
Total del país	: 2,677.5	:

Fuente: Oficina de Estadística 1971. VI Censo Nacional Agropecuario.

11

姓名	性别	出生年月	籍贯	学历	学位	职称	工作单位
张明	男	1965.03	江苏	本科		讲师	南京
李华	女	1972.08	浙江	硕士		副教授	杭州
王强	男	1978.12	湖北	本科		助教	武汉
陈伟	男	1985.05	广东	本科		助教	广州
赵敏	女	1990.01	山东	本科		助教	济南
孙磊	男	1995.09	河南	本科		助教	郑州
周涛	男	2000.06	四川	本科		助教	成都
吴昊	男	2005.03	安徽	本科		助教	合肥
郑宇	女	2010.11	福建	本科		助教	福州
徐凯	男	2015.07	江西	本科		助教	南昌
黄悦	女	2020.02	湖南	本科		助教	长沙
朱浩	男	2025.08	广西	本科		助教	南宁

1998年12月 11 11

te la de la Región, se desarrolla fundamentalmente a base de pastos, que constituyen el alimento más económico para el animal.

La Pangola (Digitaria decumbens) y la Guínea (Panicum Maximum) constituyen las especies más comunes y populares; le siguen la Estrella (Cynodon plectostachyus) y la Páez (Brachiaria mutica); este último solamente se usa en lugares excesivamente húmedos todo el año. Aunque en muy reducida escala; el Elefante, variedad Merker (Pennisetum purpureum var. Merker), representa la especie de corte más común.

La presencia de leguminosas nativas, al igual que en otras Regiones del país, es altamente significativa. En forma natural éstas crecen asociadas, tanto con pastos naturales como con artificiales ó introducidos. Resaltan por su abundancia, especies de los géneros Desmodium, Centrosema, Phaseolus, Stylosanthes, Leucaena, Glycini.

Debido a la estacionalidad de las lluvias, los pastos tienen un período de crecimiento abundante y un período de crecimiento, sumamente restringido (época seca); la escasa tecnología imperante en las explotaciones de la Región no permiten hacer uso eficiente de éste potencial forrajero durante la época de abundancia, ni tomar ventaja de la alta incidencia de leguminosas forrajeras. La falta de medidas para contrarrestar el efecto de la época seca, también consecuencia de la ausencia de tecnología a nivel de explotaciones por otra parte, baja significativamente la productividad de las explotaciones de la Región.

1. The first part of the document is a letter from the author to the editor, dated 10/10/1964. The letter discusses the author's interest in the subject of the journal and the author's hope that the journal will be a valuable contribution to the field.

2. The second part of the document is a letter from the editor to the author, dated 10/10/1964. The editor expresses his interest in the author's work and his hope that the author's work will be a valuable contribution to the field.

3. The third part of the document is a letter from the author to the editor, dated 10/10/1964. The author discusses the author's interest in the subject of the journal and the author's hope that the journal will be a valuable contribution to the field.

4. The fourth part of the document is a letter from the editor to the author, dated 10/10/1964. The editor expresses his interest in the author's work and his hope that the author's work will be a valuable contribution to the field.

5. The fifth part of the document is a letter from the author to the editor, dated 10/10/1964. The author discusses the author's interest in the subject of the journal and the author's hope that the journal will be a valuable contribution to the field.

6. The sixth part of the document is a letter from the editor to the author, dated 10/10/1964. The editor expresses his interest in the author's work and his hope that the author's work will be a valuable contribution to the field.

7. The seventh part of the document is a letter from the author to the editor, dated 10/10/1964. The author discusses the author's interest in the subject of the journal and the author's hope that the journal will be a valuable contribution to the field.

8. The eighth part of the document is a letter from the editor to the author, dated 10/10/1964. The editor expresses his interest in the author's work and his hope that the author's work will be a valuable contribution to the field.

Cuadro 4. Distribución por categoría del ganado bovino en la Región Este.

Categorías	:	Animales	:	Distribución
	:	(miles)	:	(Por ciento)
Total	:	516.8	:	100.00
Vacas paridas y horras	:	174.0	:	33.7
Novillas	:	72.0	:	14.1
Becerras	:	56.8	:	10.9
Toros	:	10.3	:	2.0
Toretas y novillos	:	81.7	:	15.8
Becerras	:	52.4	:	10.1
Bueyes	:	25.0	:	4.8
Vacas en ordeño	:	43.8	:	8.5

Fuente: Oficina Nacional de Estadística, 1971. VI Censo Nacional Agropecuario.

1. The first part of the document is a list of the names of the members of the committee, including the names of the members of the committee and the names of the members of the committee.

2. The second part of the document is a list of the names of the members of the committee, including the names of the members of the committee and the names of the members of the committee.

3. The third part of the document is a list of the names of the members of the committee, including the names of the members of the committee and the names of the members of the committee.

4. The fourth part of the document is a list of the names of the members of the committee, including the names of the members of the committee and the names of the members of the committee.

5. The fifth part of the document is a list of the names of the members of the committee, including the names of the members of the committee and the names of the members of the committee.

6. The sixth part of the document is a list of the names of the members of the committee, including the names of the members of the committee and the names of the members of the committee.

7. The seventh part of the document is a list of the names of the members of the committee, including the names of the members of the committee and the names of the members of the committee.

8. The eighth part of the document is a list of the names of the members of the committee, including the names of the members of the committee and the names of the members of the committee.

9. The ninth part of the document is a list of the names of the members of the committee, including the names of the members of the committee and the names of the members of the committee.

10. The tenth part of the document is a list of the names of the members of the committee, including the names of the members of the committee and the names of the members of the committee.

Cuadro 5. Producción de leche por región, número de vacas en ordeño y producción diaria por vaca.

Región	: Prod. lt. : (millones)	: Distrib.: : (%)	: Vacas en ordeño : (miles)	: Distrib.: : (%)	: Prod. Media ³ : lt/vaca/día
Total Nacional	: 392.7	: 100.00	: 206.8	: 100.00	: 5.5
Este	: 48.2	: 12.3	: 37.8	: 18.3	: 2.8
Central	: 78.7	: 20.1	: 35.7	: 17.3	: 8.7
Nordeste Norte	: 194.4	: 49.5	: 93.9	: 45.4	: 6.0
Noroeste	: 42.6	: 10.8	: 21.7	: 10.5	: 4.9
Suroeste y Sur	: 28.8	: 7.3	: 17.7	: 8.5	: 5.2

Fuente:

- 1 Sección de Estadísticas Pecuarias, Dirección General de Ganadería SEA 1974.
- 2 Oficina Nacional de Estadística, 1971. VI Censo Nacional Agropecuario
- 3 ICAITI, Bando Central e INESPRES, 1973.

1. The first part of the document discusses the importance of maintaining accurate records of all transactions and activities. It emphasizes that this is crucial for ensuring transparency and accountability in the organization's operations.

2. The second part of the document outlines the various methods and tools used to collect and analyze data. It highlights the need for consistent and reliable data collection processes to support effective decision-making and strategic planning.

3. The third part of the document focuses on the role of technology in data management and analysis. It discusses how advanced software solutions can streamline data collection, storage, and reporting, thereby improving efficiency and accuracy.

4. The fourth part of the document addresses the challenges associated with data management, such as data quality, security, and privacy. It provides strategies to mitigate these risks and ensure that the organization's data remains secure and compliant with relevant regulations.

5. The fifth part of the document discusses the importance of data governance and the role of a data governance committee. It outlines the key principles and best practices for establishing a robust data governance framework.

6. The sixth part of the document explores the benefits of data-driven decision-making and how it can lead to improved performance and competitive advantage. It provides examples of successful data-driven initiatives and the impact they have had on the organization.

7. The seventh part of the document discusses the future of data management and the emerging trends in the field. It highlights the importance of staying up-to-date with the latest technologies and best practices to ensure the organization remains at the forefront of data management.

8. The eighth part of the document provides a summary of the key points discussed throughout the document. It reiterates the importance of data management and the need for a comprehensive and integrated approach to ensure the organization's success in the digital age.

9. The final part of the document includes a call to action, encouraging the organization to take immediate steps to improve its data management practices and to embrace a data-driven culture.

Otros problemas nutricionales, como la deficiencia de fósforo en la mayoría de los suelos y la falta de suplementación de éste elemento; prácticas inadecuadas de cría, manejo, y ausencia de programas de sanidad a nivel de finca, afectan negativamente la rentabilidad de las - empresas ganaderas.

La introducción de una tecnología adecuada, tendiente a aprovechar en forma más eficiente los recursos forrajeros de la Región y a - desarrollar prácticas de manejo y alimentación que mejoren los niveles de productividad de la explotaciones ganaderas, sólo podrá efectuarse con el establecimiento de una Estación Experimental, la cual al igual que la Estación Experimental Lechera de San Francisco de Macorís, podrá además complementar las actividades de Extensión y Capacitación de la - Región.

.... /

1. The first step in the process of identifying a problem is to recognize that a problem exists. This is often done by comparing current performance with a desired state or goal. For example, a manager might notice that sales are declining or that customer satisfaction is low. Once a problem is identified, the next step is to define it more precisely. This involves determining the scope of the problem, its causes, and its effects. For instance, a manager might define a sales decline as a 10% drop in revenue over the last quarter, caused by a decrease in the number of new customers and a loss of existing customers. The third step is to analyze the problem. This involves gathering data, identifying patterns, and testing hypotheses. For example, a manager might analyze sales data to see if there is a seasonal pattern or if the decline is more pronounced in certain markets. The fourth step is to generate alternative solutions. This involves brainstorming and evaluating different options. For example, a manager might consider increasing marketing efforts, improving customer service, or offering discounts. The fifth and final step is to implement a solution and evaluate its effectiveness. This involves putting the chosen solution into action and monitoring its impact on the problem. For example, a manager might implement a new marketing campaign and track sales and customer satisfaction over time to see if the problem has been resolved.

1.1 OBJETIVO GENERAL

Desarrollar y aplicar prácticas tendiente a un sistema eficiente en el manejo de ganado de carne, de acuerdo a las condiciones de la Región.

1.2 OBJETIVO ESPECIFICOS

1. Realizar investigación en pastos y forrajes, con la finalidad de lograr una utilización y aprovechamiento eficiente y económico de estos recursos.
2. Evaluar sistemas prácticos de manejo y alimentación en ganado de carne, aplicables a las condiciones de la Región.
3. Irradiar transferencia tecnológica al productor, a través del Servicio de Extensión.

1995-1996

1. The first part of the document discusses the importance of maintaining accurate records of all transactions. It emphasizes that proper record-keeping is essential for the success of any business and for the protection of the interests of all parties involved.

2. The second part of the document discusses the importance of maintaining accurate records of all transactions.

3. The third part of the document discusses the importance of maintaining accurate records of all transactions. It emphasizes that proper record-keeping is essential for the success of any business and for the protection of the interests of all parties involved.

4. The fourth part of the document discusses the importance of maintaining accurate records of all transactions. It emphasizes that proper record-keeping is essential for the success of any business and for the protection of the interests of all parties involved.

5. The fifth part of the document discusses the importance of maintaining accurate records of all transactions. It emphasizes that proper record-keeping is essential for the success of any business and for the protection of the interests of all parties involved.

6. The sixth part of the document discusses the importance of maintaining accurate records of all transactions. It emphasizes that proper record-keeping is essential for the success of any business and for the protection of the interests of all parties involved.

7. The seventh part of the document discusses the importance of maintaining accurate records of all transactions. It emphasizes that proper record-keeping is essential for the success of any business and for the protection of the interests of all parties involved.

8. The eighth part of the document discusses the importance of maintaining accurate records of all transactions. It emphasizes that proper record-keeping is essential for the success of any business and for the protection of the interests of all parties involved.

9. The ninth part of the document discusses the importance of maintaining accurate records of all transactions. It emphasizes that proper record-keeping is essential for the success of any business and for the protection of the interests of all parties involved.

10. The tenth part of the document discusses the importance of maintaining accurate records of all transactions. It emphasizes that proper record-keeping is essential for the success of any business and for the protection of the interests of all parties involved.

II. LOCALIZACION

La Estación Experimental de Carne, está ubicada en la Dirección Regional Agropecuaria de Higüey, localizada en la Región Este; Higüey, Provincia Altagracia; entre los 18°45' Latitud Norte y los 70°16' Longitud Oeste

- 2 1. Area La Estación Experimental Agropecuaria de Higüey cuenta con 61.40 Ha, de las cuales alrededor de 48 2 Ha. han sido destinadas al desarrollo de la Estación Experimental de Carne. Además se cuenta con una área de 6 Ha en el Km 5; la cual sera una Subestación.

El plano de la Estación Experimental de Carne se observa en el plano 1, con sus respectivos potreros e infraestructura; la división de cada potrero se encuentra en las 2, 3, 4 y 5.

2 2 Distribucción del área:

Las 48 2 Ha. están distribuidas, de la manera siguiente:

<u>Pastos</u>	<u>Potreros (Ha).</u>	<u>41.4</u>
Estrella	10.3	
Pangola	18.5	
Guínea	7.9	
Elefante (a sembrarse)	4 7	
Laguna		1.25
Caminos		0.85
Otros		<u>4.70</u>
	Total	<u>48.2 Ha.</u>

2.3 Ecología

De acuerdo a la clasificación ecológica de Holdridge, la Estación, está localizada en la Zona Tropical Húmeda a 106 m.s.n.m.; con una precipitación pluvial media anual de 1262 mm (promedio de cuatro años) y una temperatura media mensual, entre 24.5 y 28.1°C. su distribución de lluvias es estacional y variable en los últimos cuatro años; sobresalen los meses de septiembre, octubre y noviembre, como los de mayor, y los meses de marzo, abril, mayo y junio de menor pluviometría (cuadros 6 y 7).

2.4 Suelos

Los suelos más comunes de Higüey muestran, las siguientes características: residuales formados a expensas de textura arenosa, color pardo oscuro, sustentados por arcillas ácidas con fuerte contenido de grava, mostrando un drenaje deficiente.

También se encuentran suelos rojos lateríticos de variable profundidad de textura arcillosa con drenaje adecuado. En menor superficie existen los suelos formados a expensas de arcillas calcáreas, con textura arcillosa.*

*.- Se realiza análisis químico previo al establecimiento de los ensayos.

Cuadro 6. Precipitación mensual media y días de lluvia de Higuey, años 1971-1974 (en milímetros).

	1971		1972		1973		1974		Media	
	P	D	P	D	P	D	P	D	P	D
Enero	88	10	86	13	136	7	107	21	104	13
Febrero	181	12	91	10	54	5	68	9	98	9
Marzo	60	9	87	8	175	9	43	7	91	8
Abril	147	10	41	3	21	2	87	10	74	6
Mayo	135	10	59	6	71	5	86	4	88	6
Junio	31	6	60	6	45	7	77	7	53	6
Julio	118	13	101	11	68	8	49	8	84	10
Agosto	160	16	97	8	123	12	92	8	118	11
Septiembre	58	8	102	9	74	7	292	14	130	9
Octubre	233	17	230	13	211	11	82	18	190	15
Noviembre	120	9	153	11	72	14	312	19	164	13
Diciembre	126	20	115	16	69	14	86	13	99	16
Media Anual	1457	140	1222	114	1119	101	1381	138	1293	123

Fuente: Secretaría de Estado de Agricultura, Sección de Climatología
Boletín Climatológico 1971, 1972, 1973, 1974.

P = Precipitación, mm.

D = Días de lluvia.

Cuadro 7. Temperatura mensual de Higüey, años 1971 - 1974
(grados centígrados)

	1971	1972	1973	1974	Media
Enero	24.8	24.5	25.1	24.5	25.0
Febrero	24.3	24.4	24.7	24.5	24.5
Marzo	25.2	25.2	25.9	24.9	25.3
Abril	25.4	26.1	26.3	24.6	25.8
Mayo	26.8	26.9	27.5	26.7	27.0
Junio	27.6	27.7	28.0	27.5	27.7
Julio	27.3	28.1	28.6	28.6	28.1
Agosto	27.5	27.5	28.1	28.0	27.8
Septiembre	27.5	27.9	27.9	27.2	27.6
Octubre	26.7	27.3	27.2	27.7	27.2
Noviembre	25.7	26.5	25.9	25.8	26.0
Diciembre	24.7	25.4	24.5	24.8	24.8

Fuente: Secretaría de Estado de Agricultura, Departamento de Meteorología, Sección de Climatología. Boletín Climatológico 1971, 1972.

1. The first part of the document discusses the importance of maintaining accurate records of all transactions.

2. It is essential to ensure that all data is entered correctly and consistently.

3. Regular audits should be conducted to verify the accuracy of the records.

4. The second part of the document outlines the procedures for handling discrepancies.

5. Any errors identified during the audit process should be reported immediately.

6. The third part of the document provides a detailed overview of the reporting requirements.

7. All reports must be submitted by the deadline specified in the instructions.

8. The final part of the document contains the contact information for the relevant departments.

9. For further information, please refer to the attached documents.

10. Thank you for your attention and cooperation.

2.5 Recursos Hídricos.

La Estación colinda por el Este con una cañada, la cual solamente durante la época de lluvias puede considerarse como una fuente de agua.

El río Quisibani, al Oeste del lado de la carretera que conduce a Anamuya, solo tiene un caudal de agua considerable durante los meses de lluvia.

La Estación dispone de un pozo y de una laguna artificial que constituyen la fuente y reserva de agua para el ganado durante todo el año.

2.6 Especies Forrajeras

Las gramíneas forrajeras existentes, en la actualidad, en la Estación son las llamadas artificiales o cultivadas, Pangola, Estrella y Guínea; - se considera establecer Merker, como pasto de corte, sobre una superficie de 4 Ha.. Entre las leguminosas, además de las que crecen espontáneamente, se han introducido; Macroptilium atropurpureus, Centrosema pubescens, y Pueraria phaseolpides, para ser utilizadas en forma asociada con las gramíneas.

1. The first part of the document discusses the importance of maintaining accurate records of all transactions and activities. It emphasizes that this is crucial for ensuring transparency and accountability in the organization's operations.

2. The second part of the document outlines the various methods and tools used to collect and analyze data. It highlights the need for consistent and reliable data collection processes to support effective decision-making.

3. The third part of the document focuses on the role of technology in data management and analysis. It discusses how modern software solutions can streamline data collection, storage, and reporting, thereby improving efficiency and accuracy.

4. The fourth part of the document addresses the challenges associated with data management, such as data quality, security, and privacy. It provides strategies to mitigate these risks and ensure that data is used responsibly and ethically.

5. The fifth part of the document concludes by summarizing the key findings and recommendations. It stresses the importance of ongoing monitoring and evaluation to ensure that data management practices remain effective and up-to-date.

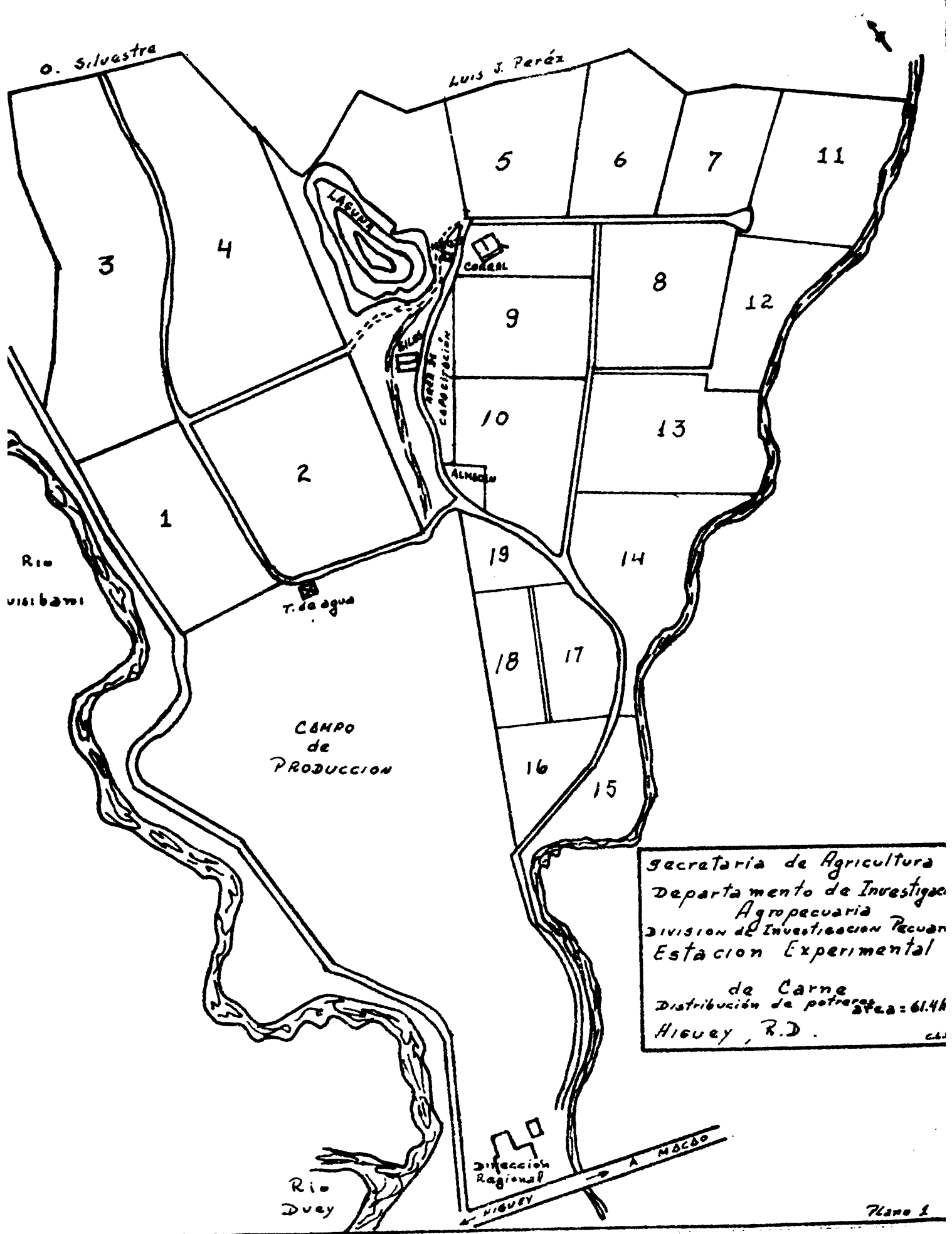
6. The sixth part of the document provides a detailed overview of the data collection process, including the identification of data sources, the design of data collection instruments, and the implementation of data collection procedures.

7. The seventh part of the document discusses the various methods used for data analysis, such as descriptive statistics, inferential statistics, and regression analysis. It explains how these methods can be used to interpret the data and draw meaningful conclusions.

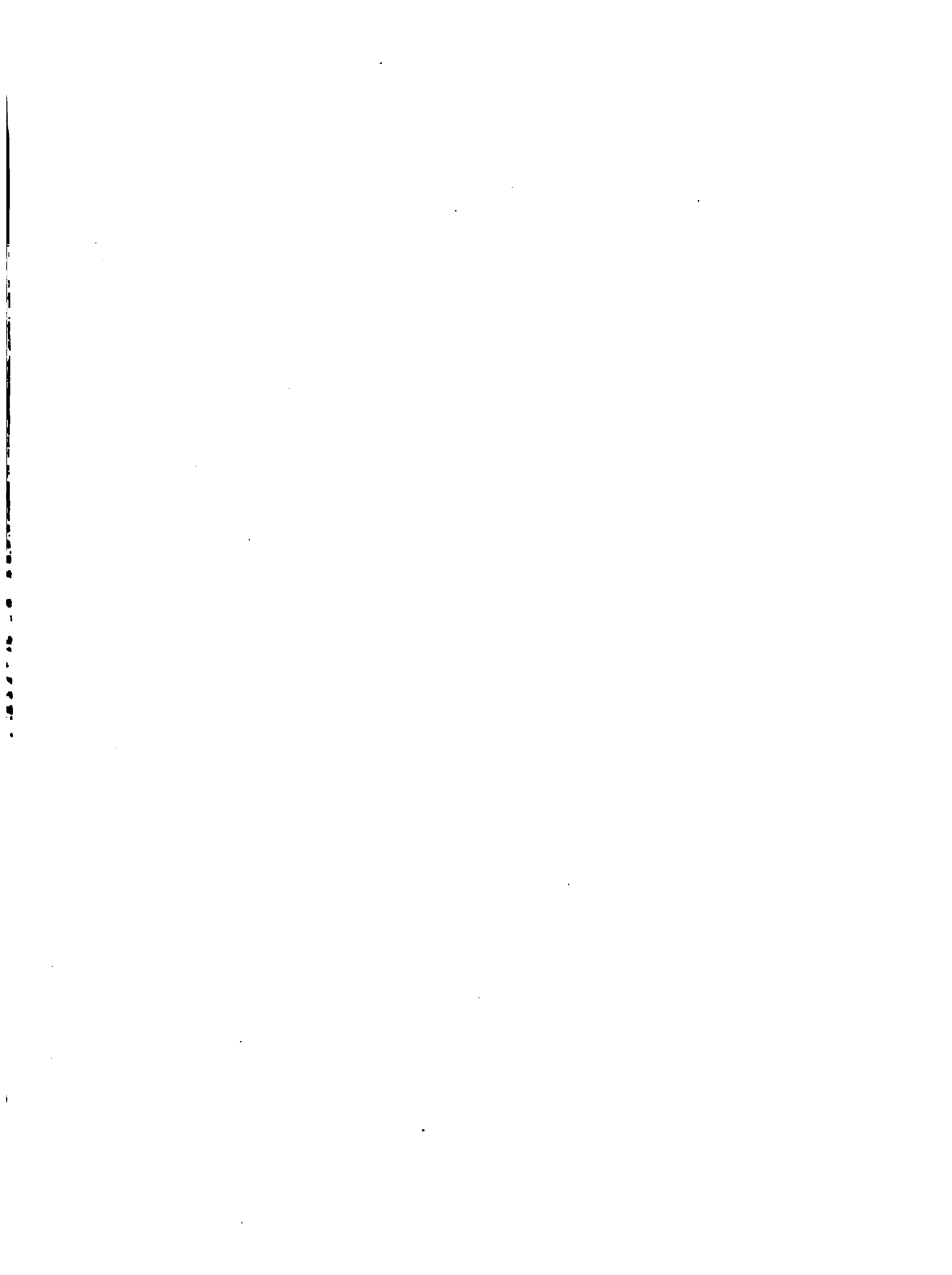
8. The eighth part of the document focuses on the presentation of data, including the use of tables, charts, and graphs. It provides guidelines for creating clear and concise reports that effectively communicate the results of the data analysis.

9. The ninth part of the document discusses the importance of data security and privacy. It outlines the measures that should be taken to protect sensitive data from unauthorized access and ensure compliance with relevant regulations.

10. The tenth part of the document provides a final summary and concludes the report. It reiterates the key findings and emphasizes the need for continued attention to data management practices to ensure the organization's long-term success.



Secretaria de Agricultura
 Departamento de Investigacion
 Agropecuaria
 Division de Investigacion Pecuan
 Estacion Experimental
 de Carne
 Distribucion de potreros $27.2 = 61.4h$
 Higüey, R.D.



III. P E R S O N A L

3.1 Organización

La Estación Experimental Pecuaria, esta formada por el siguiente personal: técnico.

Un Encargado de la Estación Experimental de Carne

Un Asistente

Técnico Regional en Investigación Pecuaria

Una Secretaria

Personal de Campo.

La Estación Experimental Pecuaria debe depender directamente de la División de Investigación Pecuaria del Departamento de Investigación Agropecuaria. La Estación tendrá un Encargado quién además deberá fungir como coordinador del Programa de Investigación Pecuaria de la Región y tomar decisiones técnicas pertinentes a la Estación Experimental Pecuaria y a las actividades en Investigación Pecuaria de la Región, en común acuerdo con el Encargado de la División. La Dirección Regional de la Zona Este deberá colaborar, en la medida que se requiera, con el desarrollo normal de la Estación.

La elaboración de un cronograma de actividades por trimestre, con sus respectivos requerimientos, favorecerá el mejor desarrollo de las mismas. El conocimiento de este cronograma por la División de Investigación Pecuaria y la de la Dirección Regional, permitirá prever con anticipación las necesidades de personal de campo, maquinaria e insumos, que se requieran.

1. The first part of the document is a letter from the author to the editor, dated 10/10/1998. The letter is addressed to the editor of the journal and discusses the author's interest in the journal's content and the author's intention to submit a paper to the journal.

2. The second part of the document is a letter from the editor to the author, dated 10/10/1998. The letter is addressed to the author and discusses the editor's interest in the author's work and the editor's intention to accept the author's paper for publication in the journal.

3. The third part of the document is a letter from the author to the editor, dated 10/10/1998. The letter is addressed to the editor and discusses the author's response to the editor's letter and the author's intention to submit a revised paper to the journal.

4. The fourth part of the document is a letter from the editor to the author, dated 10/10/1998. The letter is addressed to the author and discusses the editor's interest in the author's work and the editor's intention to accept the author's paper for publication in the journal. The letter also discusses the author's response to the editor's letter and the author's intention to submit a revised paper to the journal.

5. The fifth part of the document is a letter from the author to the editor, dated 10/10/1998. The letter is addressed to the editor and discusses the author's response to the editor's letter and the author's intention to submit a revised paper to the journal.

Por la responsabilidad técnica que tendrá el Encargado de la Estación Experimental Pecuaria, el mismo deberá ser un Zootecnista o Ingeniero Agrónomo, preferiblemente con un post-grado en Producción Animal o alguna especialización en pastos, en nutrición ó en un área afín, con experiencia de campo y administración y con interés técnico.

El cargo de Asistente, dependerá directamente del Encargado de la Estación Experimental Pecuaria y tendrá a su cargo la supervisión y la participación directa en los ensayos y actividades contempladas en el Programa de Investigación Pecuaria. El grado requerido para este cargo debe ser universitario; Zootecnista ó Ing. Agrónomo. En igual forma al caso anterior, el técnico a ocupar este cargo, deberá tener alguna experiencia en producción animal, preferiblemente en pastos o nutrición, y mostrar interés técnico en investigación.

En la Fig. 1 se presenta el organigrama de la Estación Experimental Pecuaria.

..../.

3.2 Funciones del Personal Técnico de la Estación

3.2.1 Encargado Estación Experimental Pecuaria

- Tomar parte activa con el Encargado de la División de Investigación Pecuaria en la elaboración del Programa de Investigación Pecuaria a realizarse en la Estación, coordinar, dirigir y supervisar los ensayos de Investigación Pecuaria que se lleven a cabo en la Estación.
- Coordinar y supervisar las actividades y ensayos de Investigación Pecuaria que se desarrollen a nivel de la zona.
- Organizar y propiciar en la Estación, el desarrollo de eventos técnicos relacionados con las actividades de Investigación Pecuaria que en la misma se realicen.
- Colaborar con el Departamento de Extensión y Capacitación, en el desarrollo de eventos en Producción Animal, a nivel Regional.
- Rendir informes mensuales al Encargado de la División, de los avances logrados y problemas encontrados en las actividades y ensayos programados.
- Mantener continuamente informado al Encargado de la División, del desarrollo de las actividades de la Estación Experimental de Carne, de la Sub-Estación Km.5 y otras investigaciones a nivel Regional en Investigación Pecuaria.
- Elaborar el informe anual de actividades realizadas y cuantificadas en colaboración con el Encargado de la División, y de los resultados parciales o finales obtenidos en los diferentes ensayos en ejecución.

... ..
... ..
... ..

... ..
... ..
... ..

... ..
... ..
... ..

... ..
... ..
... ..

... ..
... ..
... ..

... ..
... ..
... ..

... ..
... ..
... ..

... ..
... ..
... ..

... ..
... ..
... ..

... ..
... ..
... ..

- En colaboración con el Encargado de la División Investigación Pecuaria, elaborar el presupuesto y requerimiento de la Estación Experimental de Carne y de la Investigación Pecuaria a nivel Regional.

3.2.2 Técnico Regional en Investigación Pecuaria

- Planificar, en colaboración con el Encargado y Asistente de la Estación Experimental Pecuaria la investigación Pecuaria a realizarse en la Regional, con los presupuestos respectivos.

- Establecer y desarrollar los ensayos y trabajos de Investigación Pecuaria, programados para la Regional.

- Colaborar con el Departamento de Extensión y Capacitación en el desarrollo de eventos técnicos en Producción Animal, previamente programados.

- Elaborar un informe anual de actividades realizadas, cuantificadas y de los resultados parciales o finales obtenidos en los diferentes ensayos en ejecución.

- Rendir informes bimensuales al Encargado de la Estación, de los avances logrados y problemas encontrados en las actividades y ensayos programados.

- Mantener continuamente informados al Encargado de la Estación, del desarrollo de las actividades del Programa Regional de Investigación Pecuaria.

3.2.3 Asistente Técnico

- Colaborar con el Encargado de la Estación y con el Encargado de la División, en la planificación de los ensayos y actividades de investigación, demostración a realizarse en la Sub Estación Km6.
- Colaborar con el Encargado de la Estación en las actividades técnicas que se realicen en la misma.
- Realizar en colaboración con el Encargado de la zona del Departamento de Extensión y Capacitación, actividades demostrativas en Producción Animal.
- Mantener continuamente informado al Encargado de la Estación del desarrollo de sus acciones.
- Rendir al Encargado de la Estación, informes bimensuales de los avances logrados y problemas encontrados en las actividades y ensayos programados.

..../.

The first part of the document discusses the importance of maintaining accurate records of all transactions. This includes not only sales and purchases but also any other financial activities that may occur during the course of the business.

It is essential to ensure that all records are kept in a secure and accessible location. This may involve using a combination of physical and digital storage methods to protect against data loss or theft.

Regular audits are also crucial for verifying the accuracy of the records. This process should be conducted by an independent party to ensure objectivity and to identify any discrepancies or errors.

3.3- Organigrama

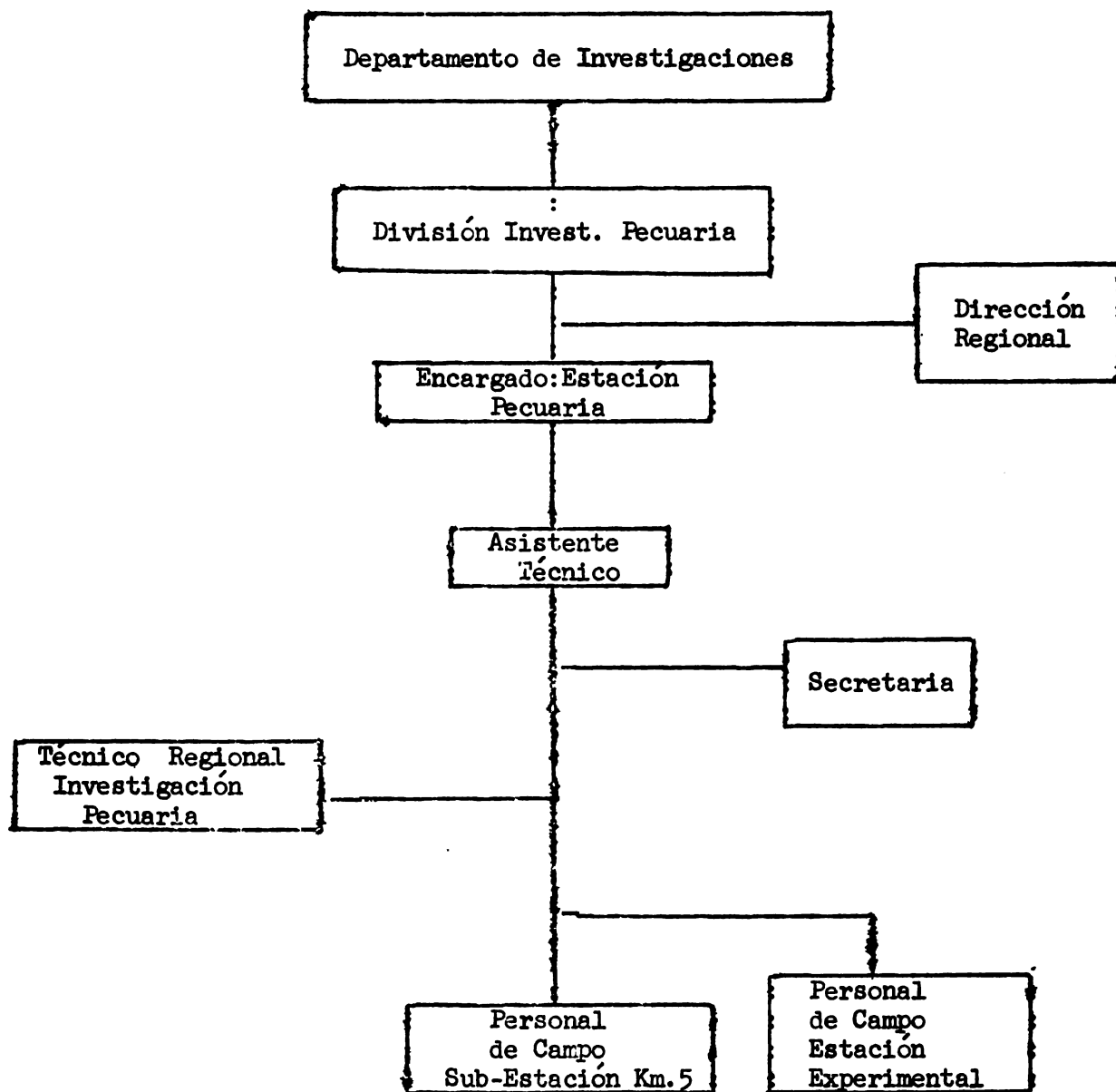


Fig. 1 Organigrama de la Estación Experimental de Carne, Higuey, R. D.

1. The first part of the document discusses the importance of maintaining accurate records of all transactions and activities. It emphasizes that proper record-keeping is essential for ensuring transparency and accountability in the organization's operations.

2. The second part of the document outlines the various methods and tools used to collect and analyze data. It highlights the need for consistent data collection procedures and the use of advanced analytical techniques to derive meaningful insights from the data.

3. The third part of the document focuses on the implementation of data-driven decision-making processes. It describes how the organization uses the collected data to identify trends, assess risks, and make strategic decisions that align with its long-term goals.

4. The fourth part of the document addresses the challenges and limitations of data analysis. It acknowledges that while data provides valuable information, it is not infallible and must be interpreted with care and context. It also discusses the importance of data security and privacy in handling sensitive information.

5. The fifth part of the document provides a summary of the key findings and recommendations. It concludes that a robust data management system is crucial for the organization's success and suggests several areas for improvement, including enhancing data collection methods and strengthening data security protocols.

IV.- INVESTIGACION PECUARIA A REALIZARSE EN LA ESTACION EXPERIMENTAL DE CARNE

Las líneas de investigación a desarrollarse en esta Estación Experimental de Carne, de acuerdo a los objetivos generales y específicos señalados, está orientada a la producción eficiente de carne. En una primera etapa, de acuerdo a la filosofía del Proyecto, se dá prioridad a trabajos relacionados con el manejo y utilización de forrajes.

Los trabajos a realizarse en la Estación, han sido divididos en dos proyectos, manejo y utilización de forrajes y un proyecto que consiste en la adecuación de vientres para la disponibilidad de animales para los distintos experimentos.

4.1. Proyecto de Manejo y utilización de Forrajes.

Los primeros trabajos programados a llevarse a cabo y cuya implantación, prácticamente está finalizada, son cuatro ensayos, los cuales tienen como finalidad básica, evaluar el efecto de la asociación de especies forrajeras; leguminosas y gramíneas, con algunas prácticas de manejo (fertilización, cargas) , sobre la producción animal.

Además se considera la ejecución de trabajos en alimentación según programa de la División para 1977:

- Ensayos de suplementación durante la época seca, haciendo uso de:
 - Residuos de cosechas de cultivos comunes en la localidad
 - Sub-productos agrícolas
 - Ensilaje
 - Fuentes de nitrógeno no protéico (urea)

... ..

... ..

... ..

... ..

... ..

... ..

... ..

... ..

... ..

... ..

... ..

... ..

... ..

... ..

... ..

... ..

... ..

... ..

... ..

... ..

... ..

- Ensayos de suplementación mineral (especial énfasis a fósforo).

4.2 Proyecto de Cría y Manejo de Ganado de Carne.

Este Proyecto constituye la base de la Estación Experimental de Carne, ya que es necesario el tener la línea de producción de carne en la Estación. Para lograr el objetivo del Proyecto se usará los animales utilizados actualmente en los ensayos de pastos. El uso de los animales en este Proyecto será a partir de marzo de 1977.

1. The first part of the document is a letter from the author to the editor.

2. The second part is a list of references.

3. The third part is a list of figures and tables.

V. PROYECTO DE MANEJO Y UTILIZACION DE FORRAJES

5.1 INTRODUCCION:

La ganadería de la República Dominicana, al igual que aquellas de otros países del mundo, se desarrolla básicamente con pastos. El potencial de los diferentes pastos existentes en el territorio nacional y la alta población de leguminosas forrajeras, que crecen espontáneamente, es significativo. No obstante, la tecnología utilizada en el manejo y aprovechamiento de los pastos en la alimentación animal es deficiente y en la mayoría de los casos, las prácticas utilizadas no permiten una mejor rentabilidad de las explotaciones ganaderas.

Por la estacionalidad de las lluvias, los pastos muestran un crecimiento abundante durante parte del año, crecimiento que en muchas de las explotaciones no es aprovechado en forma eficiente. Por otra parte, tampoco se toma ventaja del alto valor nutritivo de las leguminosas como fuente de nitrógeno

Experiencias de otros países con condiciones ecológicas similares a los de la República Dominicana y con las mismas especies forrajeras, señalan que la implantación de algunas prácticas sencillas de manejo en pastos, mejoran significativamente la productividad de las empresas ganaderas. Este Proyecto contempla la evaluación de algunas de estas prácticas en condiciones locales.

5.2. Objetivos

1. Estudiar la respuesta en productividad animal, de diferentes asociaciones de gramíneas y leguminosas.
2. Demostrar al productor la factibilidad de aumentar la carga animal por unidad de superficie, con especies comunes y con pastos de reciente introducción al país.

5.3. Ensayos a desarrollar

- 5.3.1 Efecto de la asociación de Pangola (Digitaria decumbens) y Siratro (Macroptilium atropurpurens) en comparación con fertilización nitrogenada bajo dos cargas animal sobre becerras en crecimiento.
- 5.3.2 Efecto de la asociación de Guínea (Panicum maximum) con Kudzú Pueraria phaseoloides, sobre el crecimiento de becerros.
- 5.3.3 Efecto de la asociación de Pangola (Digitaria decumbens) y Siratro (Macroptilium atropurpurens), sobre crecimiento de becerros.
- 5.3.4 Efecto de la capacidad de carga en el pasto Estrella (Cynodon nlen - fluensis), sobre becerras en crecimiento.

1. The first part of the document discusses the importance of maintaining accurate records of all transactions and activities. It emphasizes that this is essential for ensuring transparency and accountability in the organization's operations.

2. The second part of the document outlines the various methods and tools used to collect and analyze data. It highlights the need for consistent and reliable data collection processes to support informed decision-making.

3. The third part of the document describes the role of the data analysis team and their responsibilities. It details the specific tasks and procedures involved in processing and interpreting the collected data.

4. The fourth part of the document discusses the challenges and limitations of the current data analysis process. It identifies areas where improvements can be made to enhance the efficiency and accuracy of the analysis.

5. The fifth part of the document provides recommendations for addressing the identified challenges and limitations. It suggests implementing new technologies and processes to streamline the data analysis workflow.

6. The sixth part of the document concludes by summarizing the key findings and recommendations. It reiterates the importance of continuous improvement and regular communication between all stakeholders involved in the data analysis process.

5.3.1 Efecto de la asociación de Pangola (Digitaria decumbens), Siratro -
(Macroptilium atropurpurens) en comparación con fertilización nitroge-
nada bajo dos carga animal sobre la producción de carne.

Materiales y Métodos:

El área disponible para éste ensayo es de 155.52 tarea (9.78 Ha). El pasto pangola y el siratro tienen 18 meses de haberse establecido. La pangola fué sembrada vegetativamente y la leguminosa con semilla a una densidad de 3/4 lb. por tarea (5.5 Kgs/Ha.). Las malezas que se han presentado, esporadicamente, han sido combatidas a mano y con productos químicos.

Se seleccionó el nivel de fertilizante en 150 Kgs/Ha./Año, en base a los resultados obtenidos, en otros países, con condiciones ecológicas y forrajes similares a las de Higuey.

El nitrógeno será distribuido en cuatro aplicaciones al año, de acuerdo a las condiciones climáticas existente.

Trabajo similares efectuados en países tropicales, señalan el incremento de los requerimientos de fósforo en los pastos cuando éstos son fertilizados con nitrógeno; en condiciones locales donde los niveles de éste elemento son sumamente bajos, esta situación debe ser considerada. Por otra parte, al trabajarse con leguminosas deberá tenerse

..../.

... ..

... ..

... ..

... ..

... ..

... ..

en cuenta la necesidad y requerimientos de éstas plantas por dicho elemento, otras experiencias con gramíneas indican que la aplicación de nitrógeno exige generalmente a la planta, un mayor requerimiento de potasio (1). Experiencias realizadas en otros países y en el CNIECA, por la División de Investigación Pecuaria con leguminosas, indican una respuesta significativa en crecimiento y nodulación a la aplicación de molibdeno.

En éste ensayo se usarán dosis de fósforo a razón de 100 y 150 Kgs/Ha. de P_2O_5 para los tratamientos de pangola sola y pangola con si-ratro respectivamente, y de potasio 150 Kgs./Ha. de K_2O en ambos casos. Los tratamientos con leguminosas recibirán aplicación de molibdeno a razón de 1.50 Kgs/Ha. de molibdato de sodio o potasio.

El fósforo por su baja solubilidad deberá ser aplicado solamente una vez al año, preferiblemente al inicio de la época de lluvia.

El potasio, deberá aplicarse conjuntamente y en la misma forma que el nitrógeno. El molibdeno deberá aplicarse con el fósforo.

- (1) - Concentraciones menores de 0.17 y 1.5% de P y K en base seca, en gramíneas con menos de 60 días de crecimiento, pueden tomarse como indicativos de deficiencias de éstos elementos.

The first part of the document discusses the importance of maintaining accurate records of all transactions. It emphasizes that every entry should be supported by a valid receipt or invoice. This not only helps in tracking expenses but also ensures compliance with tax regulations.

In the second section, the author provides a detailed breakdown of the monthly budget. It includes categories for housing, utilities, food, and entertainment. The goal is to allocate funds wisely to avoid overspending and to save for future needs.

The third section covers the topic of debt management. It suggests creating a repayment schedule for all outstanding loans and credit cards. Regular payments are crucial to avoid penalties and to improve one's credit score.

Finally, the document concludes with advice on emergency fund preparation. It recommends setting aside a portion of each month's income to build a safety net for unexpected expenses. This financial cushion can provide peace of mind and prevent a financial crisis.

La distribución de potreros y la localización de los tratamientos con su respectiva orientación, se muestra en el plano 2.

Las unidades experimentales a utilizarse serán becerras en crecimiento; de una edad, peso y cruce lo más similar posible, preferiblemente entre 14 y 16 meses de edad. La distribución de los mismos por tratamiento se hará en base a estas características para equilibrar grupos dentro del mismo tratamiento.

Previo al período de adaptación, los animales serán desparasitados, vacunados, identificados, vitaminados (vit.A, 1.5 a 2.0 millones de U.l.) y pesados para su distribución por tratamiento.

En forma trimestral, por lo menos, se llevará a cabo muestreos de heces para determinar incidencia parasitaria y establecer las medidas de control necesarias. En forma similar, los animales serán tratados periódicamente contra ectoparásitos.

Los animales serán pesados al inicio del ensayo y cada 28 días - hasta el final de éste; los pesos se tomarán en la misma hora y preferiblemente por la misma persona. Estos serán encerrados 12 horas antes de ser pesados sin acceso a agua ni pasto. Las pesadas deben realizarse en las primeras horas de la mañana.

Los animales tendrán acceso todo el tiempo a una mezcla mineral y agua en los potreros.

The first part of the document discusses the importance of maintaining accurate records of all transactions and activities. It emphasizes that proper record-keeping is essential for transparency and accountability, particularly in financial matters. The text outlines various methods for organizing and storing these records, including digital databases and physical filing systems.

In the second section, the focus shifts to the legal implications of data collection and storage. It addresses concerns regarding privacy and the protection of personal information. The document references relevant regulations and provides guidance on how to ensure compliance with these laws. It also discusses the rights of individuals to access and control their own data.

The third part of the document explores the ethical considerations surrounding data usage. It highlights the potential for misuse of information and the importance of using data responsibly. The text encourages organizations to be transparent about their data practices and to obtain informed consent from users. It also discusses the role of ethics committees in overseeing data-related activities.

Finally, the document concludes with a summary of key points and a call to action. It urges all stakeholders to work together to create a culture of trust and integrity. The text emphasizes that while data is a powerful tool, it must be used wisely and ethically to achieve its full potential.

Diseño Experimental

Se utilizará un diseño irrestrictamente al azar, los animales se rán considerados como unidad experimental. Los tratamientos serán 6 considerando 6 animales en cada tratamiento que se rotaran en cuatro - potreros de 7.71 tareas para la carga 1 (C₁) y en 4 potreros de 5.25 tareas para la carga 2 (C₂). De ésta manera cada potrero tendrá por lo menos 21 días de descanso y un mínimo de 7 días de utilización.

Tratamiento	No. de Animales	Tareas U.B.*	U.B.	No. de potreros tratamiento	área total tratamiento/tarea
P + S + C ₁	6	5.14	3.10	4	30.84
P + S + C ₂	6	3.50	4.28	4	21.00
P + N + C ₁	6	5.14	3.10	4	30.84
P + N + C ₂	6	3.50	4.28	4	21.00
P - N - S + C ₁	6	5.14	3.10	4	30.84
P - N - S + C ₂	6	3.50	4.28	4	21.00
TOTAL	36			24	155 .52

P = Pangola

S = Siratro

N = Nitrógeno

C₁ y C₂ Carga Animal.

* U.B. Animal mayor de 12 meses.

Dear Sir,

I am writing to you regarding the matter of the

contract between us and your company.

I am sorry to hear that you are unable to

fulfill your obligations under the contract.

I am sure that you will find a way to

resolve this matter to the satisfaction of

both parties.

I am sure that you will find a way to

resolve this matter to the satisfaction of

both parties.

I am sure that you will find a way to

resolve this matter to the satisfaction of

both parties.

I am sure that you will find a way to

resolve this matter to the satisfaction of

both parties.

I am sure that you will find a way to

resolve this matter to the satisfaction of

both parties.

I am sure that you will find a way to

resolve this matter to the satisfaction of

both parties.

I am sure that you will find a way to

resolve this matter to the satisfaction of

both parties.

I am sure that you will find a way to

resolve this matter to the satisfaction of

La variable a analizarse será la ganancia de peso total y por época/año/tarea y hectárea, complementada por la composición química y botánica de la pastura, así como un análisis económico del experimento.

5.3.2 Efecto de la asociación de guínea con kudzú tropical, sobre el crecimiento de becerros en crecimiento.

Materiales y Métodos

El área disponible para éste ensayo es de 100.8 tareas (6.33 Ha). Los pastos a utilizarse son Guínea y Kudzú tropical, ambas tienen 36 y 9 meses respectivamente de haberse establecido; la primera fué sembrada vegetativamente y la segunda con semilla a razón de 3/4 Lbs./tarea (5.5 Kgs/Ha). El tratamiento que incluye leguminosa será fertilizada con fósforo a razón de 100 kgs/Ha/año con P_2O_5 y molibdeno en dosis de 1.50 kgs/Ha/año con molibdato de sodio ó potasio.

La distribución de potreros y la localización de los tratamientos con su orientación, se muestran en el plano 3.

El manejo de este ensayo será similar al anterior. (5.3.1.).

Diseño Experimental

Se utilizará un diseño irrestrictamente al azar con dos tratamientos y doce repeticiones por tratamiento (cada animal representa una repetición) se utilizarán 8 potreros para cada tratamiento.

1000

1000

1000

1000

1000

1000

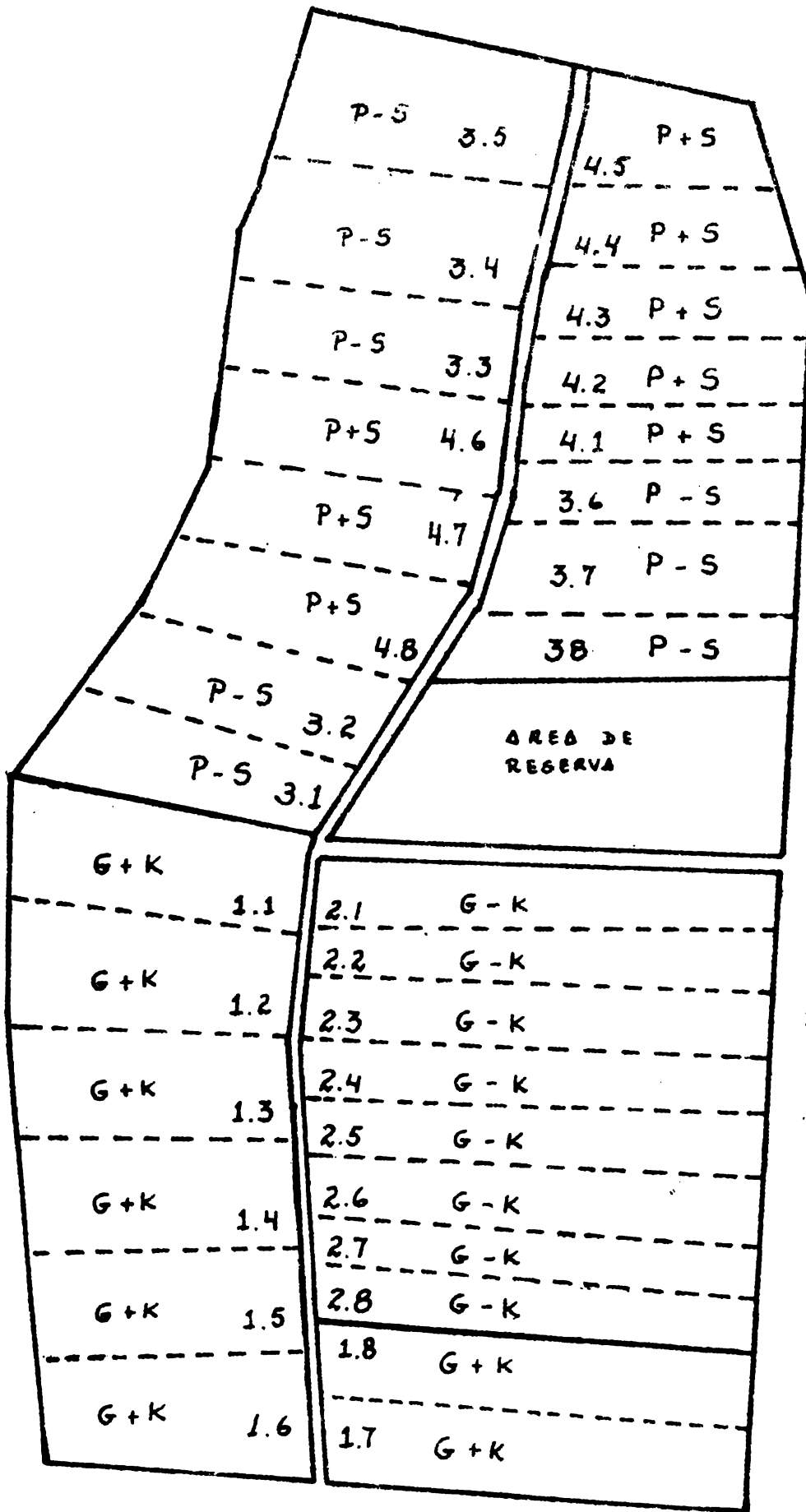
1000

1000

1000

1000

1000



DIVISION DE POTREROS

1, 2, 3 y 4

P: Pangola

G: Guinea

S: Siratro

K: Kudzú

Tratamiento	No. de Animales	Tareas U.B.	U.B. Ha.	No. de Potreros tratamiento	Area total tratamiento, tareas
G	12	4.2	3.8	8	50.4
G + K	12	4.2	3.8	8	50.4
Total	24			16	100.8

G = Guinea

K = Kudzú tropical

U.B. = todo animal mayor de 12 meses.

Los animales de cada tratamiento se rotaran en ocho poteros, de 6.3 tareas cada uno. De esta manera cada potrero tendrá un período de descanso de 21 días como mínimo y 3 días de utilización.

La variable a analizarse será la ganancia de peso total y por época/año/tarea y hectárea, complementada por la composición química y botánica de la pastura, así como un análisis económico del experimento.

1. The first step in the process of identifying a problem is to define the problem clearly. This involves identifying the symptoms and the underlying causes of the problem.

2. The second step is to gather information about the problem. This involves researching the problem and identifying the resources available to solve it.

3. The third step is to generate possible solutions. This involves brainstorming ideas and identifying the most promising ones.

4. The fourth step is to evaluate the solutions. This involves comparing the solutions and identifying the most effective one.

5. The fifth step is to implement the solution. This involves putting the solution into action and monitoring its progress.

6. The sixth step is to evaluate the results. This involves assessing the effectiveness of the solution and identifying any areas for improvement.

5.3.3. Efecto de la asociación de Pangola (Digitaria decumbens) con Siratro - (Macroptilium atropurpurens) sobre los aumentos de peso de becerros en crecimiento.

Materiales y Métodos

El área disponible para éste ensayo es de 100.8 tareas (6.34 Ha).

Los pastos a utilizarse son:

Pangola (Digitaria decumbens) y Siratro (Macroptilium atropurpurens) ambos tienen 36 y 12 meses respectivamente de haberse establecido, la primera fué sembrada vegetativamente y la segunda por semilla a razón de 3/4 Lbs./tarea (5.5 kgs/ha.).

El tratamiento que incluye leguminosa, será fertilizado con fósforo a razón de 100 kgs/Ha/año de P_2O_5 y molibdeno en dosis de 1.50 kgs/Ha/año de molibdato de sodio ó potasio.

La distribución de potreros y la localización de los tratamientos se observan en el plano 4.

El manejo de éste ensayo será similar al anterior.

..../.

1. The first part of the document discusses the importance of maintaining accurate records of all transactions and activities related to the business.

2. It is essential to ensure that all financial data is properly documented and stored in a secure and accessible manner.

3. Regular audits and reconciliations should be performed to identify any discrepancies or errors in the records.

4. The use of modern accounting software can significantly streamline the record-keeping process and reduce the risk of human error.

5. It is also important to establish clear policies and procedures for handling financial records and ensuring their confidentiality.

6. Finally, maintaining accurate records is crucial for compliance with various regulatory requirements and for providing reliable financial information to stakeholders.

7. In conclusion, a robust system for maintaining financial records is a cornerstone of successful business management and financial reporting.

8. By implementing the best practices outlined in this document, businesses can ensure the integrity and accuracy of their financial data.

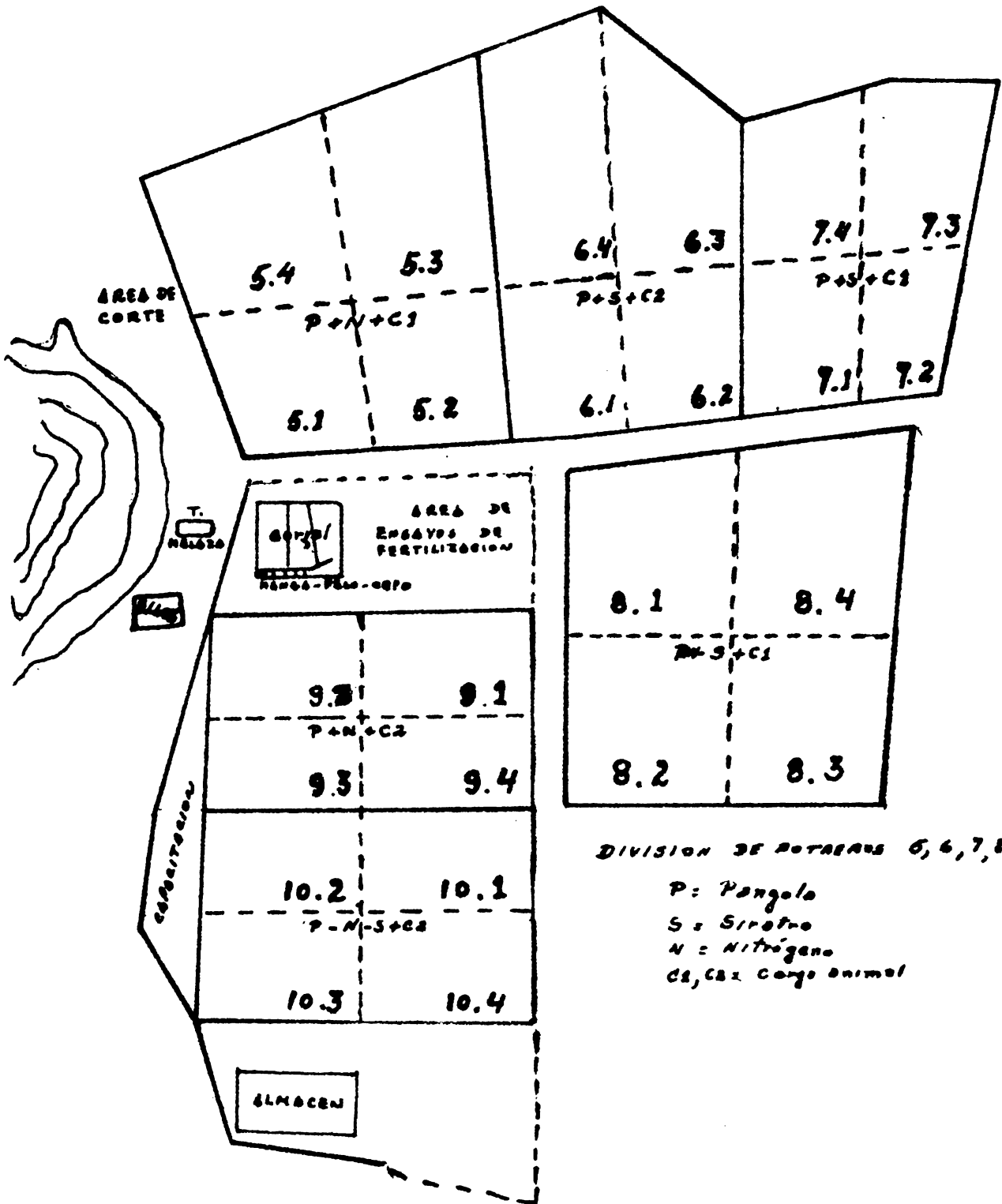
9. This will not only facilitate better decision-making but also enhance the overall transparency and accountability of the organization.

10. We encourage all business owners and managers to take the necessary steps to establish and maintain a strong record-keeping system.

11. For further information and resources, please refer to the attached documents and contact our support team.

12. Thank you for your attention and cooperation in this matter.

13. Sincerely,
[Signature]



DIVISION DE POTENCIO 6, 6, 7, 8, 9 y 10

P: Panga
 S: Siroto
 N: Nitrogeno
 CS, CS2: Carga animal

Plan 0

CLV.

Diseño Experimental

Se utilizará un diseño irrestrictamente al azar con dos tratamientos y doce repeticiones por tratamiento (cada animal representa una repetición) se utilizaran 8 potreros para cada tratamiento.

Tratamiento	No. de Animales	Tareas U.B.	U.B. Ha.	No. de Potreros tratamiento	Area tratamiento/tareas
P	12	4.2	3.8	8	50.4
P + S	12	4.2	3.8	8	50.4
Total	24			16	100.8

P = Pangola

S = Siratro

Los animales de cada tratamiento se rotaran en ocho potreros, de 6.3 tareas cada uno. De esta manera cada potrero tendrá un período de descanso de 21 días como mínimo y 3 días de utilización.

Variable a Analizar

La variable a analizarse será la ganancia de peso total y por época/año/tarea y hectárea, complementada por la composición química y botánica de la pastura, así como un análisis económico del experimento.

1911

The first part of the report deals with the general situation of the country and the progress of the work during the year. It is followed by a detailed account of the various expeditions and the results obtained. The second part of the report is devoted to the study of the flora and fauna of the country, and the third part to the study of the geology and the physical features of the country.

1911

The first part of the report deals with the general situation of the country and the progress of the work during the year. It is followed by a detailed account of the various expeditions and the results obtained. The second part of the report is devoted to the study of the flora and fauna of the country, and the third part to the study of the geology and the physical features of the country.

5.3.4 Efecto de la capacidad de carga en el pasto Estrella (Cynodon nlen - fluensis), sobre becerros en crecimiento.

Materiales y Métodos

El área disponible para éste ensayo es de 145.5 tareas (9.16 Ha). El pasto Estrella tiene alrededor de 2 meses de establecido. La siembra se realizó con material vegetativo, habiéndose necesidad de resembrar algunas áreas.

El nivel de nitrógeno a utilizarse será de 150 Kg. por hectárea. La fuente a usarse de este elemento será distribuido en cuatro aplicaciones de acuerdo a las condiciones climáticas. Estas aplicaciones deberán de llevarse a cabo después que los animales salgan del potrero.

Todos los tratamientos recibirán una aplicación de fósforo, a razón de 100 Kg/Ha/año de P_2O_5 , al iniciarse el período de lluvia. En igual forma, se utilizará potasio en dosis de 160 Kg/Ha/año; en aplicaciones similares a las del nitrógeno.

El período de descanso y utilización de los potreros, dentro de cada tratamiento, será de 21 y 7 días respectivamente.

La distribución de potreros y la localización de los tratamientos se observa en el plano 5.

Las unidades experimentales serán; de una raza, edad, peso y cruce, lo más homogéneo posible. La distribución de estos entre tratamientos deberá de hacerse en base a las características anteriores, para equilibrar grupos dentro de un mismo tratamiento.

El manejo de las unidades experimentales en este ensayo, es el mismo que el contemplado en los ensayos anteriores.

Diseño Experimental

Se utilizará un diseño de bloques al azar con tres tratamientos. Los tratamientos a evaluarse y otra información de este ensayo, se presenta a continuación.

Tratamiento	(1) No. de Animales	Tareas U.B.	U.B. Ha.	No. de potreros tratamientos	Tareas block	Tareas repet./tratamiento
E + C ₁	5	4.8	3.3	4	24	48
E + C ₂	6	4.0	3.9	4	24	48
E + C ₃	8	3.0	5.3	4	24	48
Total	19/x 2 = 38			21/Block	72	144

(C₁, C₂, C₃) = Cargas

U.B. = Todo animal mayor de 12 meses

E = Estrella

(1) Los animales se consideran repeticiones

No. de block = 2

... ..

... ..

... ..

... ..

... ..

... ..

... ..

... ..

Variables a Analizarse

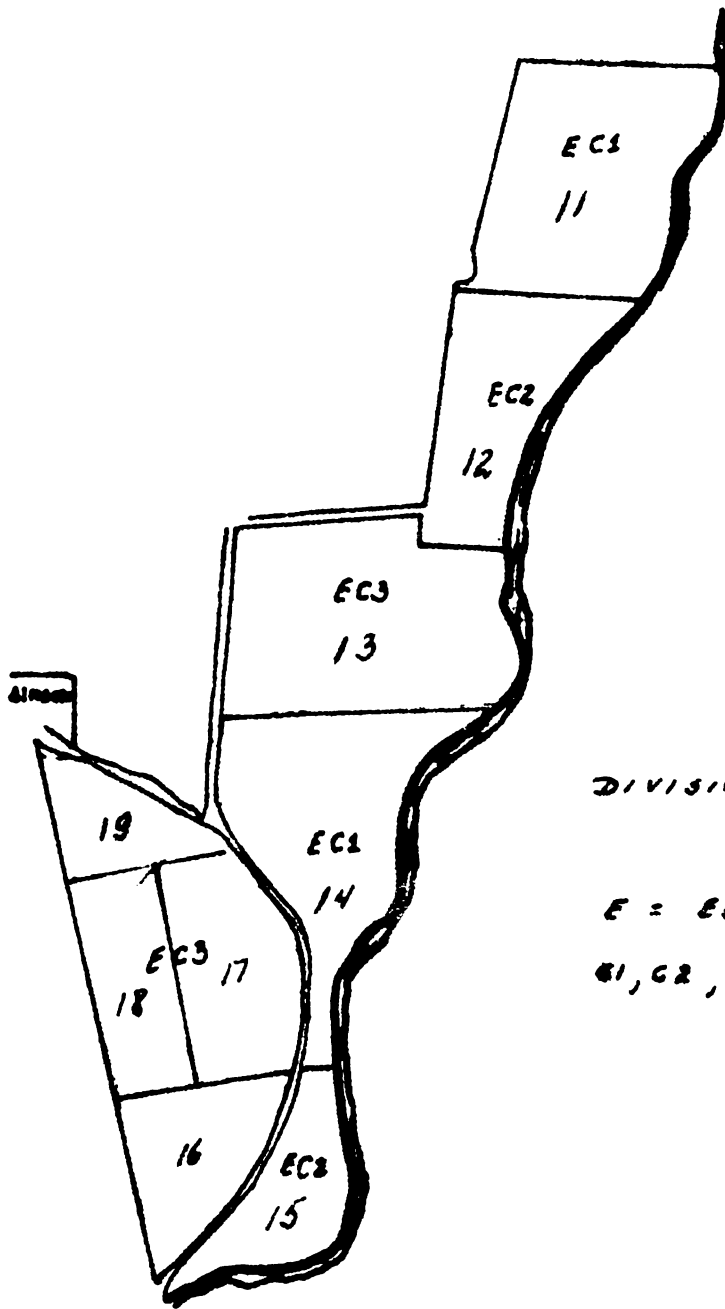
- 1.- Kg por Ha. considerando unidad de tiempo.
- 2.- Composición química del forraje
- 3.- Composición botánica de la pastura.

1912

...

...

...



DIVISION DE LOS POTREROS

E = Estrella

C1, C2, C3 = CERROS ANIMOL

VI. - PROYECTO DE CRÍA Y MANEJO DE GANADO DE CARNE:

6.1 - INTRODUCCION:

En la República Dominicana, la región agropecuaria Este posee el 32, 12% de la población vacuna del país con predominancia en producción de carne; sin embargo, la productividad expresada en términos de kilos por animal es baja y la de kilos por unidad de área es desconocida. La creación de la Estación Experimental de Carne, contempla en su Proyecto de Pastos y Forrajes la mejor utilización de estos por el animal, complementándose con el Proyecto de Cría y Manejo de Ganado de Carne, que implica todas las secuencias de la producción de carne

6.2 - OBJETIVOS:

1. - Evaluar la productividad animal expresada en parámetros de crecimiento, reproducción y producción.
2. - Demostrar al productor la utilización de un sistema de producción de carne según condiciones reales del país.

.../.

6.3.1 DESARROLLO FENOLACTICO

10	: Hato : inicial : Cebuina
1	: $\frac{60 + 20}{80}$
2	: $\frac{80 + 20}{100}$
3	: $\frac{100 - 29 \frac{1}{3}}{100}$
4	: $\frac{100 - 37 \frac{1}{2}}{100}$
5	: $\frac{100 - 37 \frac{1}{2}}{100}$

- 1/ 29% Selecc
- 2/ Ingreso de
- 3/ Generadas en



6.3.1 DESARROLLO POBLACIONAL:

Los animales a utilizarse serán de raza Cebuina, adquiridos dentro de la zona Este. En el primer año (77) se utilizarán 80 hembras y posteriormente 100; actualmente existen 60 animales hembras

En el cuadro se observa el desarrollo poblacional durante 5 años, se consideran parámetros de reproducción y mortalidad relativamente superiores al promedio de la zona.

6.3.2 CRUZAMIENTOS:

Al existir un Centro de Reproducción Ganadera (SEA - UNPHU) que opera con razas puras, es necesario evaluar el uso de las razas puras sobre el ganado Cebuino, común del país mediante cruces rotacionales de 2 ó 3 razas

Se utilizará de vientres a la base típica Cebuina del mediu y toros Brahman, Pardo Suizo y Charolais (podría ser cambiado por Augus rojo, que posee la Dirección de Ganadería en las estaciones de monta). Los toros deben ser cedidos, en cada período de monta, por el Programa de Reproducción Ganadera (SEA - UNPHU).

El diagrama de cruzamiento se observa en la figura 1.; debido al poco número de vientres por la reducida área se contempla un sistema de cruce rotacional de dos razas.

1. The first part of the document is a list of names and addresses, which appears to be a directory or a list of correspondents.

2. The second part of the document contains several paragraphs of text, which appear to be a letter or a report. The text is somewhat faint and difficult to read, but it seems to discuss some matters of importance.

3. The third part of the document is a list of names and addresses, similar to the first part. This list appears to be a continuation of the directory or a list of additional correspondents.

4. The fourth part of the document contains several paragraphs of text, similar to the second part. This text also appears to be a letter or a report, discussing various matters.

5. The fifth part of the document is a list of names and addresses, similar to the first and third parts. This list appears to be a continuation of the directory or a list of additional correspondents.

6. The sixth part of the document contains several paragraphs of text, similar to the second and fourth parts. This text also appears to be a letter or a report, discussing various matters.

7. The seventh part of the document is a list of names and addresses, similar to the first, third, and fifth parts. This list appears to be a continuation of the directory or a list of additional correspondents.

8. The eighth part of the document contains several paragraphs of text, similar to the second, fourth, and sixth parts. This text also appears to be a letter or a report, discussing various matters.

9. The ninth part of the document is a list of names and addresses, similar to the first, third, fifth, and seventh parts. This list appears to be a continuation of the directory or a list of additional correspondents.

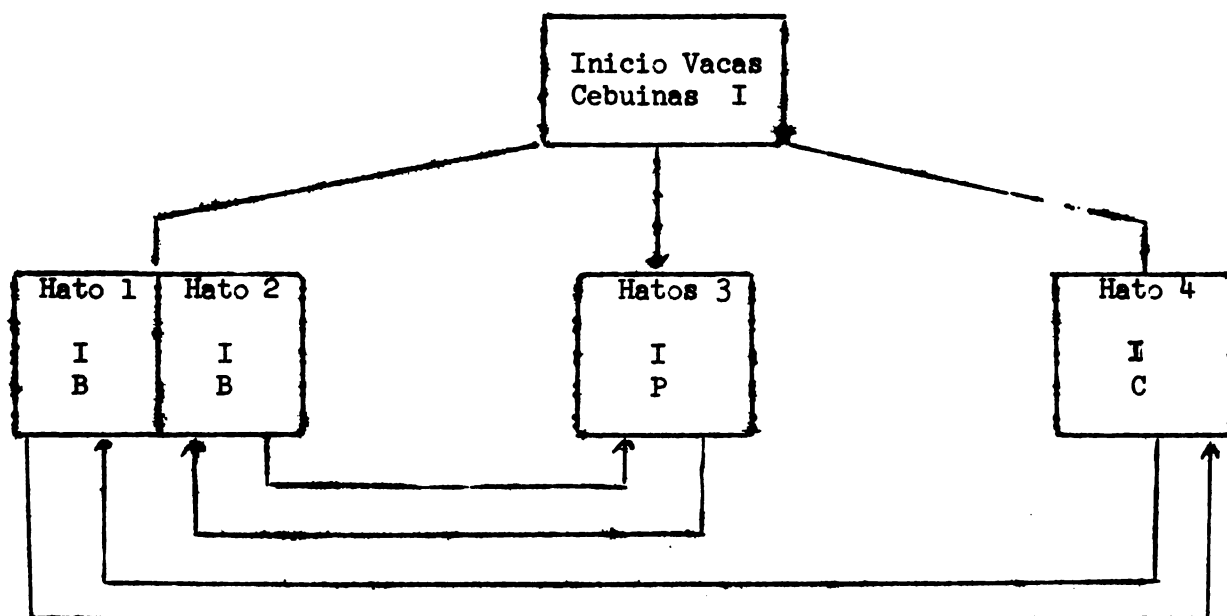


Fig. 1 Diagrama de cruzamiento de dos razas en rotación, utilizando toros Brahman, Pardo Suizo y Charalais; el Pardo Suizo podría ser cambiado por Santa Gertrudis.

Las novillas iniciales (1) poseen la marca SAI (Secretaría de Agricultura Investigación) y número correlativo, las crías a nacer serán marcadas además del número con letras P, C, O, B, de acuerdo al sistema de cruzamiento descrito. Ej. P075 éste animal sólo deberá ser cruzado con un Brahman, la cría de este llevará B y deberá ser cruzado con una P para seguir con el sistema de cruzamiento rotacional de dos razas.

.../.



The diagram illustrates a three-phase power system configuration. It shows three vertical lines representing phases, labeled 'A', 'B', and 'C' from left to right. Each phase line is connected to a corresponding terminal on a central horizontal busbar. The busbar is connected to three separate rectangular blocks, which represent three-phase loads or transformers. The diagram is drawn with dashed lines, indicating it is a conceptual or schematic representation.

The diagram illustrates a three-phase power system configuration. It shows three vertical lines representing phases, labeled 'A', 'B', and 'C' from left to right. Each phase line is connected to a corresponding terminal on a central horizontal busbar. The busbar is connected to three separate rectangular blocks, which represent three-phase loads or transformers. The diagram is drawn with dashed lines, indicating it is a conceptual or schematic representation.

6.3.3 CALENDARIO DE ACTIVIDADES:

El hato de vaquillas será dividido en 4 subhatos; 2 hatos serán cruzados con toros Brahman, los 2 restante con toros Pardo Suizo y Cha rolais respectivamente.

Las épocas de monta será en los meses de abril, mayo y junio; las novillas de primer monta comenzarán en marzo. De acuerdo a esta monta, los nacimientos serán en los meses de diciembre, enero y febrero, rea lizandose el destete a fines del mes de julio y primeros días de agos to.

Las operaciones de control sanitario serán realizados de acuerdo al cuadro:

PROGRAMA DE ACTIVIDADES EN LA ESTACION EXPERIMENTAL DE CARNE

ACTIVIDAD	MESES												
	E	F	M	A	M	J	J	A	S	O	N	D	
Monta				x	x	x							
Parición	x	x											x
Destete								x					
Descorne	x	x											x
Vac. triple		x						x					
Marcación								x					
Peso	x	x	x	x	x	x	x	x	x	x	x	x	x
Des. Externa	x	x	x	x	x	x	x	x	x	x	x	x	x
Des. Interna			x				x						x
Sup.	x	x	x	x	x	x	x	x	x	x	x	x	x
Va.						x							

The first part of the document discusses the importance of maintaining accurate records of all transactions. It emphasizes that every entry should be supported by a valid receipt or invoice. This ensures transparency and allows for easy verification of the data.

In addition, the document outlines the procedures for handling discrepancies. If there is a difference between the recorded amount and the actual amount received or paid, it is crucial to investigate the cause immediately. This could be due to a clerical error, a missing receipt, or a fraudulent transaction.

The document also provides guidelines for the storage and security of financial records. All records should be kept in a secure location, protected from fire, theft, and unauthorized access. Regular backups should be performed to prevent data loss.

Finally, the document stresses the importance of regular audits. Conducting periodic audits helps to identify any irregularities or errors in the accounting system. This proactive approach can prevent small issues from becoming major problems.

Financial Statement Review and Approval

The following section details the process of reviewing and approving financial statements. It begins with the preparation of the statements, which must be done in accordance with the applicable accounting standards. The preparer is responsible for ensuring that all data is accurate and complete.

Once the statements are prepared, they must be reviewed by a designated officer or committee. This review should focus on the accuracy of the figures, the appropriateness of the accounting treatments, and the overall presentation of the information. Any questions or concerns should be addressed before the statements are approved.

The approval process involves signing and dating the financial statements. The approving officer must ensure that the statements are true and fair to the best of their knowledge. This approval is a key responsibility and should be taken seriously.

The document also discusses the disclosure requirements for financial statements. Certain information must be provided to stakeholders, including a summary of the company's financial performance and a discussion of the risks and uncertainties facing the organization.

In conclusion, the document reiterates the importance of integrity and transparency in financial reporting. By following the guidelines outlined here, the organization can ensure that its financial statements are reliable and trustworthy.

6.3.4 REGISTROS Y EVALUACION:

Los registros a considerarse están destinados a controlar eficientemente la reproducción, crecimiento y producción. Los datos a recogerse serán: Padre, Madre, Fecha y Peso de nacimiento, fecha y peso de destete, ajuste de peso al destete (210 días), pesos mensuales, ajuste de peso a los 12, 15 y 18 meses de edad, peso y fecha al primer servicio, control de preñez e intervalo entre partos; estos datos serán analizados y comparados dentro y entre cruzamientos.

Con los terneros machos se realizarán experimentos, teniendo la oportunidad de poseer animales homogéneos y con información anterior.

La investigación a realizarse con los animales de la Estación Experimental de Carne radican en la utilización máxima de los forrajes para producir carne; además se investigará la suplementación tanto en época seca como el uso de subproductos en el engorde de animales.

QUESTION 1

The following table shows the number of people who were employed in the manufacturing sector in the United Kingdom from 1970 to 1995. The number of people is given in millions.

Year	Number of people (millions)
1970	7.5
1971	7.4
1972	7.3
1973	7.2
1974	7.1
1975	7.0
1976	6.9
1977	6.8
1978	6.7
1979	6.6
1980	6.5
1981	6.4
1982	6.3
1983	6.2
1984	6.1
1985	6.0
1986	5.9
1987	5.8
1988	5.7
1989	5.6
1990	5.5
1991	5.4
1992	5.3
1993	5.2
1994	5.1
1995	5.0

(a) Draw a line graph of the number of people employed in the manufacturing sector in the United Kingdom from 1970 to 1995.

(b) Describe the trend in the number of people employed in the manufacturing sector in the United Kingdom from 1970 to 1995.

(c) Calculate the percentage change in the number of people employed in the manufacturing sector in the United Kingdom from 1970 to 1995.

VII. CONSTRUCCIONES Y EQUIPO

7.1- Construcciones

Se consideró que el diseño propuesto para el corral a utilizarse, por su tamaño y equipo, no se justificaban para el reducido número y ti po de animal con que se trabajará en la Estación.

De la forma que estaba programado no tendría aplicación a las necesidades ganaderas de la región, a la cual ésta Estación debe irradiar información técnica. Se considera que el corral recomendado y utilizado por el programa FIDE para 200 cabezas tiene mayor aplicación en la zona, por lo que se sugiere sea construido este tipo de corral. En el cuadro 8 se presentan las construcciones a realizarse:

Cuadro 8. - Construcciones con gastos estimados a realizar en la Estación Pecuaría de Higüey. -

Construcción	Unidad	Costo Unitario	Costo total
Corral - manga - peso	1	9,066.45	9,066.45
Comederos	6	31.65	189.90
Bebederos	11	73.00	803.00
Silo zanja *	1	1,171.06	1,171.06
Tanque melaza	1	972.92	972.92
Tanque de agua con su base **	1	2,522.95	2,522.95
Total.....			RD\$14,726.28

* - Solo se contemplaba un silo zanja por el número de animales y condiciones de sequía en la zona, se recomienda la construcción de 2.

** - Construcciones no previstas.

1. The first step in the process of identifying a problem is to recognize that a problem exists. This is often done by comparing current performance with a desired state or goal.

2. Once a problem is identified, the next step is to define the problem more precisely. This involves identifying the causes of the problem and the scope of the problem.

3. The third step is to generate potential solutions. This is often done by brainstorming or using a structured problem-solving process.

4. The fourth step is to evaluate the potential solutions. This involves comparing the solutions against the criteria used to define the problem.

5. The fifth step is to select a solution. This is often done by choosing the solution that is most likely to be successful and that is most consistent with the organization's values and goals.

6. The sixth step is to implement the solution. This involves putting the solution into action and monitoring its progress.

7. The seventh step is to evaluate the results. This involves comparing the actual results with the expected results and identifying any areas for improvement.

8. The eighth step is to communicate the results. This involves sharing the results of the problem-solving process with the relevant stakeholders.

9. The ninth step is to learn from the experience. This involves reflecting on the problem-solving process and identifying any lessons learned.

7.2 - Equipo. En el cuadro 9 se describen las necesidades de equipo.

Cuadro 9 Equipo necesario para implementar la Estación Pecuaria de Higüey.

Equipo	Unidad	Costo Unitario	Costo total
Molino y mezcladora de alimentos	1	1,200.00	1,200.00
Balanza y cepo prensa para animales	1	1,200.00	1,200.00
Horno para secar pastos	1	400.00	400.00
Carretillas de mano	4	25.00	100.00
Balanza de 50Kgs.	1	300.00	300.00
Equipos de manejo de ganado (marcadores, descornador, sanidad, lazos, etc.)	1	500.00	500.00
		Total parcial.....	<u>RD\$3,700.00</u>
<u>Agrícola</u>			
Motobomba 12 Lbs. de mochila	1	300.00	300.00
Bomba manual de mochila	1	100.00	100.00
Espolvoreadora manual	1	50.00	50.00
Bomba estacionaria	1	530.00	530.00
Herramientas agrícolas	1	70.00	70.00
		Total parcial.....	<u>RD\$1,050.00</u>

<u>Maquinaria</u>	<u>Unidad</u>	<u>Costo Unitario</u>	<u>Costo total</u>
Tractor 40 H.P.	1	8,400.00	8,400.00
Carretón	1	1,800.00	1,800.00
Distribuidora de abono (1-3 ton)	1	2,000.00	2,000.00
Picadora de pasto estacionaria	1	1,000.00	1,000.00
Chapeadora	1	1,600.00	1,600.00
Segadora picadora	1	2,400.00	2,400.00
Motocultor 8 H.P. con roturador, surcador y rotovator	1	2,100.00	2,100.00
		Total parcial..	<u>RD\$19,300.00</u>

Oficina

Máquina escribir mecánica	1	200.00	200.00
Calculadora	1	150.00	150.00
Escritorio 3 gavetas	2	200.00	400.00
Sillón giratorio	2	100.00	200.00
Archivo 4 gavetas	1	100.00	100.00
Sillas	4	30.00	120.00
Archivo para registros*	1	80.00	80.00
		Total parcial....	<u>RD\$1,250.00</u>

* . Equipo no previsto.

1. The first part of the document discusses the importance of maintaining accurate records.

2. It then goes on to describe the various methods used to collect and analyze data.

3. The next section details the results of the study, including the mean values and standard deviations.

4. Finally, the document concludes with a summary of the findings and a discussion of their implications.

5. The authors also provide a list of references for further reading on this topic.

6. In addition, they include a table of the data used in the study, which is reproduced here.

7. The table shows the mean values for each of the variables measured, along with the standard deviations.

8. It is clear from the table that there are significant differences between the groups.

9. These differences are likely due to the different conditions under which the data were collected.

10. The authors suggest that these findings have important implications for the field of study.

11. They recommend that further research be conducted to explore these findings in more detail.

12. The authors also thank the funding agencies that supported this research.

13. Finally, they provide contact information for those who wish to request a copy of the full report.

14. The authors hope that this document will be helpful to anyone interested in this area of research.

15. Thank you for your attention.

16. Sincerely,
[Name]

17. [Address]

18. [Phone Number]

7.3 - Insumos: Se adquiriran fertilizantes, pesticidas, herbicidas, semi -
llas, alimentos, medicamentos, según cuadro 10.

Cuadro 10 - Insumos para la Estación Pecuaria.

Descripción	Costo unitario	Costo total
Fertilizantes, pesticidas, herbicidas y semillas	2,000.00	2,000.00
Medicamentos	500.00	500.00
Alimentos y minerales	1,000.00	1,000.00
	Total parcial	<u>RD\$3,500.00</u>

7.4 - Tubería para agua y electricidad:

Se requiere la instalación de agua y electricidad lo cual asciende a: 5,000.00

Equipo de instalación de agua, tubería
P.V.C. sus aditamentos RD\$ 2,838.18

7.5 - Materiales para cercos: En el cuadro 11 se presentan las necesidades de
cercos para la Estación.

Cuadro 11 - Materiales para cercos.

Descripción	Cantidad	Costo unitario	Costo total
Rollos de alambre de púas de 230 metros lineales cada uno	55	16.00	880.00
Rollos de alambre liso, de 1,000 metros lineales cada uno.	30	40.00	1,200.00
Postes de madera simple	3,000	0.35	1,050.00
Postes de madrina	300	2.50	750.00
Quintales de grapas	5	40.00	200.00
Materiales para puertas	-	-	100.00
Otros			150.00
	Total parcial		<u>RD\$4,330.00</u>

1. The first part of the document discusses the importance of maintaining accurate records of all transactions and activities. It emphasizes that this is crucial for ensuring transparency and accountability in the organization's operations.

2. The second part of the document outlines the various methods and tools used to collect and analyze data. It highlights the need for consistent and reliable data collection processes to support effective decision-making.

3. The third part of the document focuses on the role of technology in data management and analysis. It discusses how modern software solutions can streamline data collection, storage, and reporting, thereby improving efficiency and accuracy.

4. The fourth part of the document addresses the challenges associated with data management, such as data quality, security, and privacy. It provides strategies to mitigate these risks and ensure that data is used responsibly and ethically.

5. The fifth part of the document discusses the importance of data governance and the role of leadership in establishing a strong data culture. It emphasizes that data should be treated as a valuable asset that requires careful management and oversight.

6. The sixth part of the document provides a summary of the key findings and recommendations. It reiterates the importance of data-driven decision-making and the need for continuous improvement in data management practices.

7. The seventh part of the document includes a list of references and sources used in the research. It provides a comprehensive overview of the literature and resources that informed the analysis and conclusions.

8. The eighth part of the document contains a list of appendices and supplementary materials. These include detailed data sets, charts, and additional information that supports the main text of the report.

9. The ninth part of the document provides a list of contact information for the authors and stakeholders. It includes email addresses and phone numbers for those who may have questions or need further information.

10. The tenth part of the document is a concluding statement that expresses the authors' appreciation for the support and feedback received during the research process. It also expresses confidence in the findings and their potential impact on the organization.

11. The final part of the document is a list of acknowledgments, thanking the individuals and organizations that provided assistance and resources throughout the project. It is a gesture of gratitude for their contributions to the success of the research.

7.6 Combustibles, Lubricantes y Respuestos:

En el cuadro 12 se presentan las necesidades en combustibles, lubricantes y respuestos

Cuadro 12.

Combustibles, lubricantes y respuestos a utilizar en la Estación Pecuaria.

Vehículo	Combustibles		Lubricantes Valor	Respuestos Valor	Costo Total
	Cantidad	Valor			
2 camionetas	2,400	1,900.00	160.00	640 00	\$2,700 00
1 motocicleta	75	60	40.00	100 00	200 00
				Total.....	RD\$2,900.00

7.7 - Animales:

Para los ensayos de ésta zona se requieren 80 animales, los que se contemplan comprar a RD\$160.00

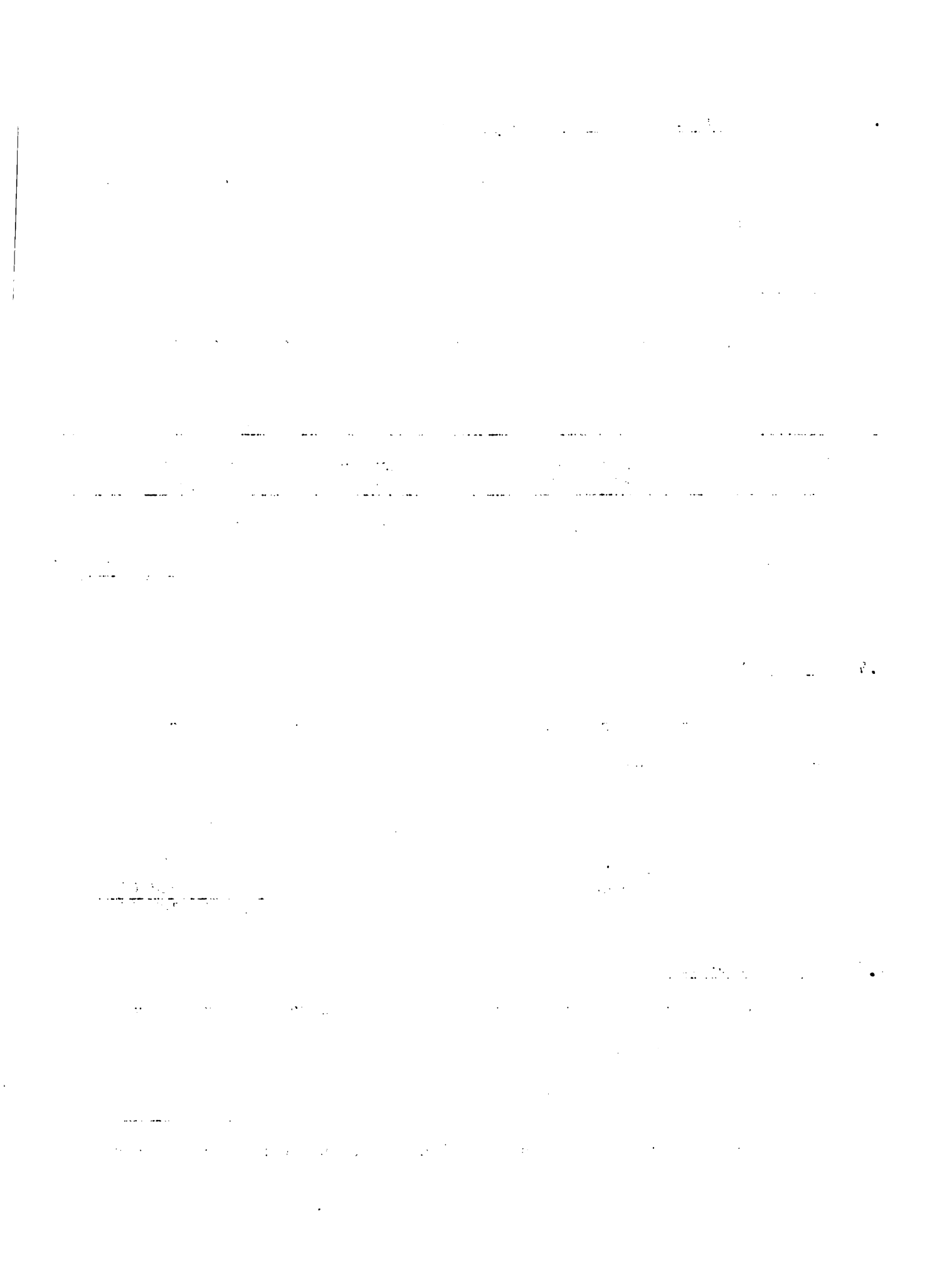
80 novillas a	RD\$160.00	RD\$12,800 00
4 caballos y equipo necesario	\$580.00	2,322.00
	Total.....	RD\$15,122.00

7.8 Gastos Generales:

Se utilizará para pago de alquiler, jornales para obreros de campo eventuales, fletes, servicio de agua, electricidad, teléfono, materiales de impresión y otros, con un costo total de

RD\$8,820 00

En el cuadro 13 se resumen las inversiones y necesidades de la Estación Pecuaria de Higüey.



7.9 - Vehículos:

Se necesitarán los siguientes vehículos 2 camionetas de 1/2 ton. a 4,200.00 cada una y una motocicleta por un valor de 530.00, siendo el valor total de: RD\$ 8,930.00

7.10- Personal:

Se requiere de 2 técnicos de nivel universitario, con un sueldo mensual de RD\$450.00 cada uno y 1 técnico de nivel medio, con un costo total de RD\$300.00, el total anual es de RD\$14,400.00 además se contempla el personal de campo con una suma global de RD\$5,400.00 y una secretaria con un total anual de RD\$1,680.00, con un total general de: RD\$21,450.00

Los técnicos mencionados estarán a tiempo completo en la Estación a excepción de uno de ellos que fungirá como técnico regional en Investigación Pecuaria, quién tendrá a su cargo las actividades de Investigación Pecuaria a nivel de la Región.

El asistente técnico tendrá a su cargo la sub-estación del Km. 5 y los ensayos de Investigación y demostración que en ella se realicen.

7.7.1 Viáticos:

El total considerado es de RD\$1,200.00, por año, para los tres técnicos contemplados.

7.7.2 Regalía Pascual:

El total considerado es de RD\$820.00 para los tres técnicos y la secretaria.

1. The first part of the document discusses the importance of maintaining accurate records of all transactions and activities. It emphasizes that this is essential for ensuring transparency and accountability in the organization's operations.

2. The second part of the document outlines the various methods and tools used to collect and analyze data. It highlights the need for consistent and reliable data collection processes to support informed decision-making.

3. The third part of the document focuses on the role of technology in modern data management. It discusses how advanced software solutions can streamline data collection, storage, and analysis, thereby improving efficiency and accuracy.

4. The fourth part of the document addresses the challenges associated with data security and privacy. It provides guidelines for implementing robust security measures to protect sensitive information from unauthorized access and breaches.

5. The fifth part of the document explores the importance of data quality and integrity. It discusses strategies for identifying and correcting errors in data collection and ensuring that the information used for analysis is accurate and reliable.

6. The sixth part of the document discusses the ethical considerations surrounding data collection and use. It emphasizes the need for transparency in data practices and the importance of obtaining informed consent from individuals whose data is being collected.

7. The seventh part of the document provides a summary of the key findings and recommendations. It reiterates the importance of a comprehensive data management strategy that encompasses all aspects of data collection, storage, analysis, security, and ethics.

8. The final part of the document offers concluding thoughts on the future of data management. It suggests that continued investment in technology and training will be essential for organizations to stay competitive in a data-driven world.

Cuadro 13. Valor de inversiones y necesidades de la Estación Pecuaria de Higüey. -

Descripciones	Valor
Construcciones	14,726.28
Equipo	
- Pecuario	\$3,700.00
- Agrícola	1,050.00
- Maquinaria	19,300.00
- Oficina	1,250.00
	25,300.00
Vehículos	8,930.00
Cercos	
Materiales para construcción de cercos	4,330.00
Agua y electricidad	5,000.00
Insumos = Fertilizantes, medicamentos	3,500.00
Personal	
Técnico	14,400.00
Administrativo	1,680.00
Obreros	5,400.00
	21,480.00
Viáticos	1,200.00
Regalía Pascual	820.00
Combustibles, lubricantes y respuestos	2,900.00
Animales	
80 becerras	
4 caballos y su equipo	15,122.00
Gastos Generales	8,820.00
	<u>112,728.28</u>
TOTAL GENERAL.....RD\$112,728.28	

1. The first part of the document discusses the importance of maintaining accurate records of all transactions.

2. It is essential to ensure that all entries are supported by appropriate documentation and receipts.

3. Regular audits should be conducted to verify the accuracy of the records and to identify any discrepancies.

4. The second part of the document outlines the procedures for handling disputes and resolving conflicts.

5. It is important to establish clear communication channels and to resolve issues promptly and fairly.

6. The final part of the document provides a summary of the key points and offers recommendations for future actions.

7. The document concludes with a statement of intent to maintain the highest standards of accuracy and transparency.

8. It is the responsibility of all parties involved to ensure that these procedures are followed strictly.

9. The document is intended to serve as a guide and to ensure that all transactions are handled consistently.

10. The document is subject to periodic review and updates to reflect changes in regulations and best practices.

YOKASTA SOTO ROA
Ing Agrón.
Encargada División Investi-
gación Pecuaria
C N I E C A

CARLOS LEON VELARDE
Ing Zooc. M S.

Convenio IICA-SEA-FEDA. -

ANGEL ITURBIDE
Zooc. M. S.

Convenio IICA-SEA-FEDA

YSR
CLV
AI 'dg. -

