

† 152-1 34-7-AL

INSTITUTO INTERAMERICANO DE CIENCIAS AGRICOLAS DE LA O. E. A.

Oficina de Planeamiento

ESTADISTICAS SELECTAS DE AMERICA LATINA ✓



74e 1964

San José, Costa Rica

Septiembre de 1964

I. I. C. A. - C. I. R. A.
BIBLIOTECA

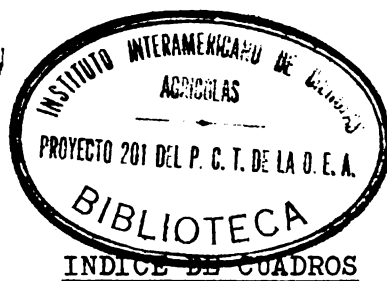
COMPRADO A _____

OBSEQUIO DE P.C.T. 201

FECHA ENE PRECIO _____

2.1967

C. Rica 333073
I 01742 1964



<u>Cuadro N°</u>	<u>Página</u>
1. Uso de la tierra (en miles de hectáreas)	1
2. Número de explotaciones agropecuarias (Total; de más de 1000 Has y de menos de 5 Has).	2-3-5a
3. Superficie de las explotaciones agropecuarias (en hectáreas)(Total; de más de 1000 Has y de menos de 5 Has).	4-5-5a
4. Número de unidades de explotación en 14 países latinoamericanos de acuerdo al régimen de tenencia. (En números absolutos y relativos).	6-7
5. Superficie en hectáreas de las unidades de explotación en 14 países latinoamericanos de acuerdo al régimen de tenencia. (Números absolutos y relativos).	8-9
6. Tasas brutas de natalidad, mortalidad y crecimiento de la población; esperanzas de vida al nacer - 1955-60	10
7. Crecimiento de la población rural, de 1950 a 1960. (Números absolutos) (Miles de personas)	11
8. Población económicamente activa por rama de actividad	12-13-14
9. Población económicamente activa menor de 15 años y su distribución porcentual en los sectores de agricultura, servicios y comercio en 13 países latinoamericanos, hacia 1950.	15
10. Población total, urbana y rural en números absolutos y relativos. 1950 y 1960. (Estimaciones no oficiales) (Miles de habitantes)	16
11. Producción de algunos cultivos alimenticios e industriales (Tres principales productores y total)	17
12. Producción de algunas fibras y cultivos industriales (Tres principales productores y total)	18
13. Existencias de ganado. (Tres principales productores y total)	19
14. América Latina. Números índices de la producción agropecuaria por grupos de productos. 1950-1958	20



The first part of the report deals with the general conditions of the country, the climate, the soil, and the vegetation. It is found that the climate is generally dry and hot, with a maximum temperature of 100 degrees Fahrenheit and a minimum of 40 degrees. The soil is mostly sandy and of poor quality, and the vegetation is sparse and of low value.

The second part of the report deals with the population and the principal occupations of the country. It is found that the population is small and scattered, and that the principal occupations are agriculture and stock raising. The principal crops are wheat, corn, and cotton, and the principal stock is cattle.

The third part of the report deals with the mineral resources of the country. It is found that there are no important mineral resources, but that there are some small deposits of coal and iron ore.

The fourth part of the report deals with the public works and the general progress of the country. It is found that the public works are few and of low quality, and that the general progress of the country is slow.

The fifth part of the report deals with the education and the general state of the country. It is found that the education is poor and that the general state of the country is one of backwardness.

The sixth part of the report deals with the general conclusions and recommendations. It is found that the country is in a state of backwardness and that the principal causes of this are the poor soil, the dry climate, and the small population. It is recommended that the government should take steps to improve the soil, to irrigate the country, and to encourage immigration.

15.	Principales productos de exportación. 1960	21
16.	América Latina. Exportaciones por grupos de productos y zonas de destino. 1953	22
17.	Números índices de valor unitario y volumen de exportación. 1957-60	23
18.	Números índices de valor unitario y volumen de importación. 1957-60	24
19.	Número índice del valor unitario de las exportaciones e importaciones y de la relación de precios de intercambio. 1953=100	25-26
20.	Indices de precios de exportación, importación y relación de intercambio en 16 países latinoamericanos. 1959-62 en U.S. dólares. 1958=100	27
21.	Números índices de precios al por mayor. 1957-61	28
22.	Números índices de precios al consumidor (Costo de vida) 1957-61	29-30
23.	Tecnificación agrícola	31
24.	Población alfabeta y analfabeta de 15 años y más, en 18 países latinoamericanos	32
25.	Analfabetismo en las poblaciones urbana y rural de 15 años y más, para nueve países americanos	33
26.	Coficiente de retención por grado cursado en las escuelas primarias, en 16 países latinoamericanos. 1950-60	34
27.	Gastos públicos en el ramo de Educación, 1959-1961, en la respectiva moneda nacional.	35
28.	Matrícula en la Enseñanza Superior por Ramas de Estudio. 1958. Datos absolutos	36
29.	Ingenieros agrónomos en la América Latina	37

The first part of the document discusses the importance of maintaining accurate records of all transactions. It emphasizes that every entry should be supported by a valid receipt or invoice. This not only helps in tracking expenses but also ensures compliance with tax regulations. The second part of the document provides a detailed breakdown of the company's financial performance over the past year. It includes a comparison of actual results against budgeted figures, highlighting areas of both success and improvement. The third part of the document outlines the company's strategic goals for the upcoming year, focusing on increasing revenue, reducing costs, and improving operational efficiency. It also discusses the role of each department in achieving these goals and the resources required to support them. The final part of the document provides a summary of the key findings and recommendations, along with a list of action items for management to consider.

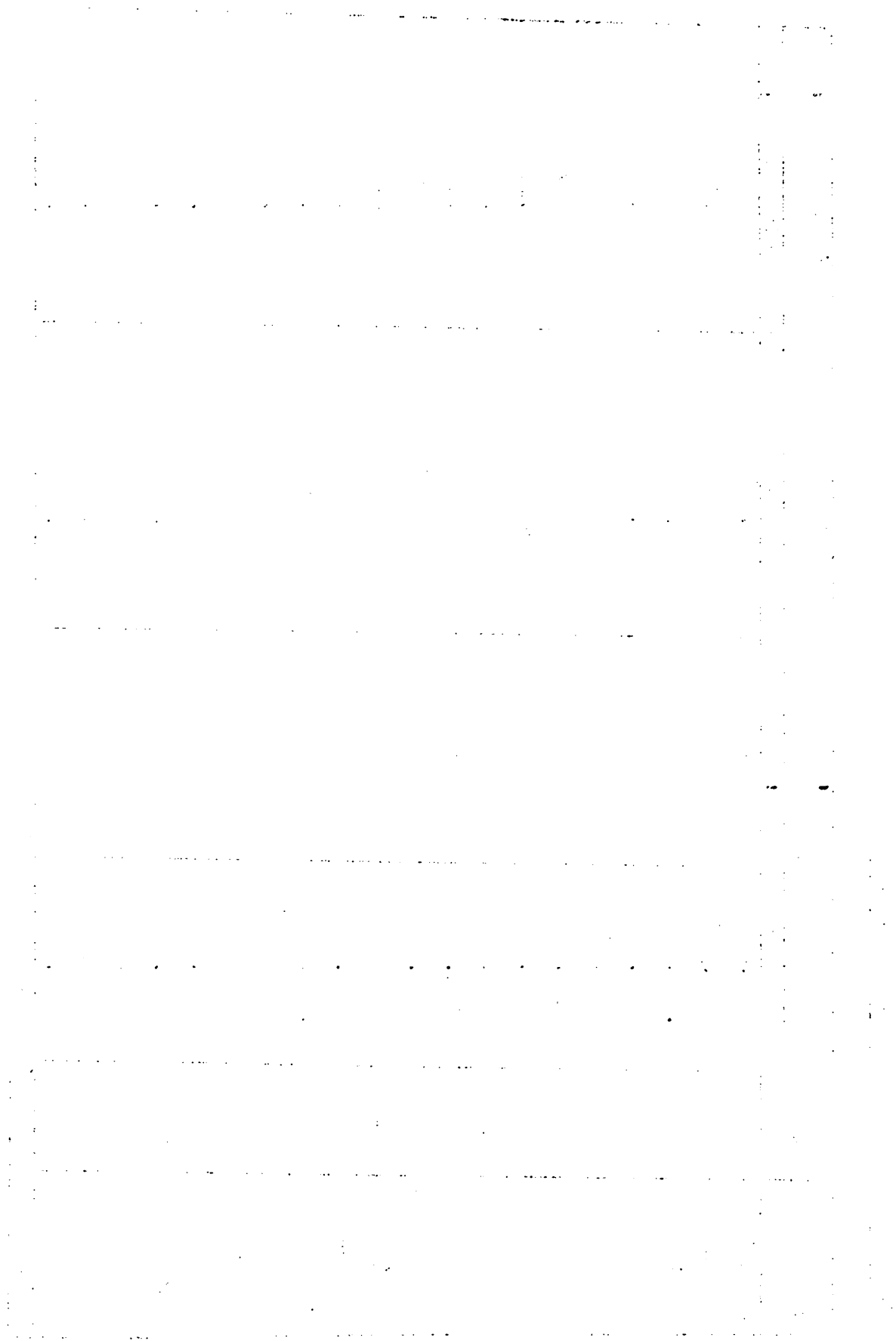
PAIS	Area Agrícola		Praderas y Pastos Permanentes		Area en Bosques		Otras Tierras	
	Relativos	Absolutos	Relativos	Absolutos	Relativos	Absolutos	Relativos	Absolutos
	10.8	113.151.	40.7	99.400	35.8	35.290	12.7	
	8	11.323	10.3	47.000	42.8	48.444	44.1	
		107.633	12.6	517.936	60.8	206.720	24.3	
		14.638	12.3	69.400	61.0	24.734	21.7	
		722	14.2	676	13.3	3.411	67.0	
		3.897	34.0	1.300	11.4	4.285	37.4	
		454	0.6	16.361	22.1	51.848	70.0	
		2.200	8.2	14.845	54.8	7.941	29.3	
		704	32.9	275	12.9	616	28.8	
		582	5.3	4.832	44.4	4.002	36.8	
		500	18.0	700	25.2	1.205	43.5	
		2.800	25.0	4.816	43.0	2.596	23.1	
		75.156	38.2	38.836	19.7	63.007	32.0	
		6.450	43.6	6.557	44.3	
		831	11.0	5.270	69.7	900	11.9	
		705	1.7	20.906	51.4	18.547		
		12.000	9.3	70.000	54.5	44.566	34.7	
		580	11.9	3.440	70.6	173	3.6	
		12.038	64.4	434	2.3	3.669	19.6	
		17.800	19.5	19.000	20.9	49.185	53.9	
		377.714	18.9	041.877	47.0	577.696	28.9	

Organización de las Naciones Unidas para la Agricultura y la Alimentación
Roma.

Número de explotaciones agrpecuarias

PAIS	AÑO	Total de explotaciones agro-pecuarias		No de explotaciones de más de 1000 Has.	
		Absolutos	Relativos	Absolutos	Relativos
Argentina	1952	564.891	100	28.834	5.10
Bolivia	1950	86.377	100	5.412	6.27
Brasil	1950	2.034.642	100	32.628	1.58
Colombia	1954	919.000	100	3.178	0.36
Costa Rica	1950	32.763	100	155 ^d	0.19
Cuba	1952	100.965	100	877	0.87
Chile	1955	151.082	100	3.250	2.15
Ecuador	1954	344.234	100	705	0.20
El Salvador	1950	174.204	100	145	0.08
Guatemala	1950	348.687	100	516 ^e	0.01
Haití	--	--	-	-	--
Honduras	1952	156.135	100	194	0.01
México	1950	1.365.633 ^b	100	10.519	0.77
Nicaragua	1952	51.581 ^c	100	362	0.70
Panamá	1950	95.473 ^a	100	58	0.01
Paraguay	1956	149.614	100	1.549	1.04
Perú	1961	879.676	100	2.238	0.25
Rep. Dominic.	1950	276.848	100	185	0.01
Uruguay	1951	85.258 ^a	100	3.602	4.22
Venezuela	1950	236.448	100	3.422	1.45

Fuente de información: Ver nota en página 5a.



Número de Explotaciones Agropecuarias

3

PAIS	Nº de explotaciones de menos de 5 Has	
	Absolutos	Relativos
Argentina	81.175	14.37
Bolivia	51.228	59.31
Brasil	458.676	22.22
Colombia	504.566	54.90
Costa Rica	51.681	62.44
Cuba	14.058	13.92
Chile	55.751	36.90
Ecuador	251.686	73.11
El Salvador	140.473	80.64
Guatemala	265.629	76.18
Haití	--	--
Honduras	89.011	57.01
México	1.004.835 ^b	73.58
Nicaragua	10.214 ^c	19.80
Panamá	44.442 ^a	52.00
Paraguay	68.714	45.93
Perú	707.415	80.42
Rep. Dominicana	209.407	75.64
Uruguay	10.953 ^a	12.85
Venezuela	125.990	53.28

Fuente de información: Ver nota en página 5a.

[The page contains extremely faint and illegible text, likely bleed-through from the reverse side of the document. The text is arranged in several horizontal lines across the page, but the characters are too light to be transcribed accurately.]

Cuadro No. 3

Superficie de explotaciones Agropecuarias (en hectáreas)

PAIS	AÑO	Total de las explotaciones agropecuarias		de las explotaciones de más de 1000 Has.	
		Absolutos	Relativos	Absolutos	Relativos
Argentina	1952	200.209.207	100	149.860.163	74.85
Bolivia	1950	32.749.849	100	30.098.566	91.90
Brasil	1950	232.211.106	100	118.102.270	50.86
Colombia	1954	27.748.000	100	7.414.950	26.72
Costa Rica	1950	2.601.005 ^{mz}	100	902.135 ^d mz	34.68
Cuba	1952	7.790.420	100	--	--
Chile	1955	27.712.309	100	20.295.944	73.24
Ecuador	1954	5.999.700	100	2.242.000	37.36
El Salvador	1950	1.530.323	100	305.118	19.94
Guatemala	1950	5.315.475 ^{mz}	100	2.170.484 ^e mz	40.84
Haití	--	--	--	--	--
Honduras	1952	2.507.404	100	515.460	20.56
México	1950	145.516.943 ^b	100	80.974.114 ^b	75.94
Nicaragua	1952	3.338.789 ^c mz	100	1.111.526 ^f mz	32.80
Panamá	1950	1.159.083 ^a	100	141.123	12.17
Paraguay	1956	16.816.600	100	14.584.800	86.73
Perú	1961	20.629.791	100	14.995.001	72.46
Rep. Dominicana	1950	2.328.229	100	564.360	24.27
Uruguay	1951	16.973.632 ^a	100	9.587.893	56.46
Venezuela	1950	22.126.640	100	17.403.120	78.65

Fuente de Información: Ver Nota en página 5a.

Superficie de explotaciones agropecuarias (en hectáreas)

PAIS	de las explotaciones de menos de 5 hectáreas	
	Absolutos	Relativos
Argentina	188.703	0.09
Bolivia	73.884	0.22
Brasil	1.170.569	0.50
Colombia	927.124	3.34
Costa Rica	38.058 ^f	1.47
Cuba	--	--
Chile	78.117	0.28
Ecuador	432.200	7.21
El Salvador	190.189	12.42
Guatemala	478.885 ^{mz}	9.01
Haiti	--	--
Honduras	202.232	8.07
México	1.362.799 ^b	0.28
Nicaragua	26.126 ^{cf mz}	0.77
Panamá	95.904 ^a	8.28
Paraguay	162.700	0.97
Perú	1.053.135	5.09
Rep. Dominicana	318.307	13.67
Uruguay	29.125 ^a	0.17
Venezuela	267.250	1.21

The first part of the document discusses the importance of maintaining accurate records of all transactions. It emphasizes that every entry should be supported by a valid receipt or invoice. This ensures transparency and allows for easy verification of the data.

Furthermore, it is noted that regular audits are essential to identify any discrepancies or errors early on. By conducting these checks frequently, the organization can prevent small mistakes from escalating into larger financial issues.

In addition, the document highlights the need for clear communication between all departments involved in the financial process. This includes the accounting team, management, and external auditors.

Fuente de Información: La Estructura Agropecuaria de las Naciones Americanas, Instituto Interamericano de Estadística, Washington 1957. Los datos para Venezuela se tomaron del Informe de la Subcomisión de Economía Vol. II Tomo I, "Reforma Agraria", Ministerio de Agricultura y Cría, Caracas 1959. Los datos para Perú, se obtuvieron de la Publicación "Reforma Agraria" del Dr. José Vega Macahiaavello, Casma 1963, en base al Censo de 1961. Los datos que corresponden a Chile, provienen del "III Curso Nacional Agrícola Ganadero", efectuado en abril 1955, Tomo VI; Resumen General del País. Dirección de Estadística y Censos, Rep. de Chile. Los datos de Argentina provienen del Documento IP-1 Rep. Argentina. Segundo Seminario sobre Problemas de la Tierra, FAO. Montevideo, 1959.

- a) no incluye explotaciones menores de una hectárea.
- b) no incluye los predios ejidales.
- c) no incluye explotaciones menores de una manzana.
- d) explotaciones de más de 1500 manzanas (1.048,3 Ha.)
- e) explotaciones de más de 1280 manzanas (894,6 Ha.)
- f) explotaciones de menos de 5 manzanas (3,5 Ha.)
- g) explotaciones de más de 1000 manzanas (698 Ha.)

Cuadro No 3

Fuente de Información: La Estructura Agropecuaria de las Naciones Americanas. Instituto Interamericano de Estadística. Washington 1957. Los datos para Venezuela se tomaron de la publicación "Reforma Agraria", Informe de la Subcomisión de Economía Vol. II, Tomo I. Ministerio de Agricultura y Cría. Caracas 1959. Los datos para Perú se obtuvieron de la publicación "Reforma Agraria" del Dr. José Vega Macahiaavello, Casma 1963, en base al Censo de 1961. Los datos que corresponden a Chile, provienen del "III Curso Nacional Agrícola Ganadero", efectuado en abril de 1955, Tomo VI; Resumen General del País, Dirección de Estadística y Censos, Rep. de Chile. La información de Paraguay se obtuvo del "Inventario de la Información básica para la Programación del Desarrollo Agrícola en la América Latina" Unión Panamericana, Washington, D. C.

- a) no incluye explotaciones de menos de una hectárea
- b) no incluye los predios ejidales
- c) no incluye explotaciones menores de una manzana
- d) explotaciones de más de 1500 manzanas (1.048 Ha.)
- e) explotaciones de más de 1280 manzanas (894,6 Ha.)
- f) explotaciones de menos de 5 manzanas (3,5 Ha.)
- g) explotaciones de más de 1000 manzanas (698 Ha.)

Número de Unidades de Explotación en 14 países latinoamericanos de acuerdo al régimen de tenencia. (En números absolutos y relativos)

PAIS	Año del Censo	Número de las Unidades de Explotación									
		Operadas bajo un solo régimen de tenencia					Arrendada de otros				
		Total		Propia		Arrendada de otros		Total		Arrendada de otros	
		Absolutos	%	Absolutos	%	Absolutos	%	Absolutos	%	Absolutos	%
Argentina	1947	471.389	100	440.862	93.5	173.516	36.8	191.357	40.6	--	--
Bolivia	1950	86.377	100	86.377	100.0	64.396	74.6	17.248	20.0	--	--
Brasil	1950	2.064.642	100	2.032.783	98.5	1.636.964	79.3	186.989	9.1	208.830	10.1
Costa Rica	1955	47.286	100	39.735	84.0	35.690	75.5	2.086	4.4	808	1.7
Chile	1955	151.082	100
Ecuador	1954	344.234	100	313.582	91.1	233.900	67.9	50.121	14.6	--	--
El Salvador	1950	174.202	100	174.202	100.0	107.875	61.9	32.945	18.9	--	--
Guatemala	1950	348.687	100	191.395	54.9	102.490	29.4	34.964	10.0
Honduras	1952	156.135	100	129.464	82.9	33.289	21.3	26.088	16.7	17.143	11.0
México	1950	1.383.212	100	1.383.212	100.0	1.262.317	91.3	11.823	0.9	2.673	0.2
Panamá	1950	88.473	100	77.552	90.7	12.058	14.1	7.981	9.3	57.513	67.3
Rep. Dominic.	1950	276.848	100	255.103	92.1	166.652	60.2	57.566	20.8	17.507	6.3
Uruguay	1951	85.258	100	75.563	88.6	42.840	50.3	29.611	34.7	2.667	3.1
Venezuela	1950	234.730	100	228.672	97.4	97.598	41.6	50.587	21.6	80.487	34.3

Número de Unidades de Explotación en 14 países latinoamericanos de acuerdo al régimen de tenencia. (En números absolutos y relativos)

PAIS	Operadas bajo formas colectivas		Operadas bajo otros regimenes simples		Operadas bajo regimenes de tenencia mixtos	
	Absolutos	%	Absolutos	%	Absolutos	%
Argentina	---	---	75.989	16.1	30.527	6.5
Bolivia	3.779	4.4	954	1.1	---	---
Brasil	---	---	---	---	31.859	1.5
Costa Rica	---	---	1.151	2.4	7.551	16.0
Chile
Ecuador	5.778	1.7	23.783	6.9	30.632	8.9
El Salvador	---	---	33.384	19.2	---	---
Guatemala	---	---	19.838	5.7	---	---
Honduras	52.947	33.9	---	---	26.668	17.1
México	17.579	1.3	88.820	6.4	---	---
Panamá	---	---	---	---	7.921	9.3
Rep. Dominicana	---	---	13.378	4.8	21.745	7.9
Uruguay	---	---	445	0.5	9.695	11.4
Venezuela	---	---	---	---	6.058	2.6

Fuente de Información: América en Cifras 1961, Fascículo NO 2, "Estadísticas Económicas" Unión Panamericana.

Cuadro No 5

Superficie en hectáreas de las unidades de explotación en 14 países Latinoamericanos, de acuerdo al régimen de tenencia. (Números absolutos y relativos)

PAIS	Año del Censo	Total		Superficie de las Unidades de Explotación (Hectáreas) Operadas bajo un solo régimen de tenencia		Propia		Arrendada de		Ocupada sin título	
		Absolutos	%	Absolutos	%	Absolutos	%	Absolutos	%	Absolutos	%
Argentina	1947	173.448.104	100	156.950.900	90.5	62.474.762	36.0	46.053.282	26.6	-----	---
Bolivia	1950	32.749.850	100	32.749.850	100.0	22.227.498	67.9	2.471.306	7.5	-----	---
Brasil	1950	232.211.106	100	225.551.632	97.1	202.180.545	87.1	13.322.689	5.7	10.048.398	4.3
Costa Rica	1955	1.853.832	100	1.697.048	91.5	1.648.578	88.9	10.249	0.6	11.644	0.6
Chile	1955	27.712.309	100	27.712.309	100.0	19.413.402	70.1	7.206.276	26.0	1.092.631	3.9
Ecuador	1954	5.999.700	100	5.668.800	94.5	4.889.400	81.5	551.700	9.2	-----	---
El Salvador	1950	1.530.323	100	1.530.323	100.0	1.410.892	92.2	87.594	5.7	-----	---
Guatemala	1950	3.720.833	100	1.738.801	46.7	164.982	4.4	103.631	2.8
Honduras	1952	2.507.404	100	2.012.495	80.3	1.159.668	46.3	102.395	4.1	133.561	5.3
México	1950	145.516.943	100	145.516.543	100.0	44.767.917	30.8	6.045.196	4.2	940.075	0.6
Panamá	1950	1.159.083	100	996.600	86.0	450.168	38.8	86.170	7.4	460.262	39.7
Rep. Dominic.	1950	2.328.229	100	2.080.058	89.3	1.348.121	57.9	167.844	7.2	79.482	3.4
Uruguay	1951	16.973.632	100	12.557.332	74.0	6.837.369	40.3	5.579.675	32.9	97.170	0.6
Venezuela	1950	22.126.640	100	21.331.272	96.4	17.823.162	80.6	1.086.351	4.9	2.421.759	10.9

Year	1900	1901	1902	1903	1904	1905	1906	1907	1908	1909	1910	1911	1912	1913	1914	1915	1916	1917	1918	1919	1920	1921	1922	1923	1924	1925	1926	1927	1928	1929	1930	1931	1932	1933	1934	1935	1936	1937	1938	1939	1940	1941	1942	1943	1944	1945	1946	1947	1948	1949	1950	1951	1952	1953	1954	1955	1956	1957	1958	1959	1960	1961	1962	1963	1964	1965	1966	1967	1968	1969	1970	1971	1972	1973	1974	1975	1976	1977	1978	1979	1980	1981	1982	1983	1984	1985	1986	1987	1988	1989	1990	1991	1992	1993	1994	1995	1996	1997	1998	1999	2000	2001	2002	2003	2004	2005	2006	2007	2008	2009	2010	2011	2012	2013	2014	2015	2016	2017	2018	2019	2020	2021	2022	2023	2024																																																								
Population	100	105	110	115	120	125	130	135	140	145	150	155	160	165	170	175	180	185	190	195	200	205	210	215	220	225	230	235	240	245	250	255	260	265	270	275	280	285	290	295	300	305	310	315	320	325	330	335	340	345	350	355	360	365	370	375	380	385	390	395	400	405	410	415	420	425	430	435	440	445	450	455	460	465	470	475	480	485	490	495	500	505	510	515	520	525	530	535	540	545	550	555	560	565	570	575	580	585	590	595	600	605	610	615	620	625	630	635	640	645	650	655	660	665	670	675	680	685	690	695	700	705	710	715	720	725	730	735	740	745	750	755	760	765	770	775	780	785	790	795	800	805	810	815	820	825	830	835	840	845	850	855	860	865	870	875	880	885	890	895	900	905	910	915	920	925	930	935	940	945	950	955	960	965	970	975	980	985	990	995	1000

Superficie en hectáreas de las unidades de explotación en 14 países Latinoamericanos, de acuerdo al régimen de tenencia. (Números absolutos y relativos)

PAIS	Ocupadas bajo formas colectivas		Operadas bajo formas		Operadas bajo otros regímenes simples		Operadas bajo regímenes de tenencia mixtos	
	Absolutos	%	Absolutos	%	Absolutos	%	Absolutos	%
Argentina					48.422.856	27.9	16.497.204	9.5
Bolivia	7.178.448	21.9	872.598			2.7		
Brasil							6.659.474	2.9
Costa Rica			26.577			-1.4	150.785	8.5
Chile								
Ecuador	25.700	0.4	202.000	3.4			330.900	5.5
El Salvador			31.837	2.1				
Guatemala			1.713.419	46.0				
Honduras	616.871	24.6					494.909	19.7
México	38.893.899	26.7	54.869.856	37.7				
Panamá							162.483	10.0
Rep. Dominicana			484.611	20.8			248.171	10.7
Uruguay			43.118	0.2			4.416.300	26.0
Venezuela							795.368	3.6

Fuente de información: América en Cifras 1961, Fascículo No 2, "Estadísticas Económicas", Unión Panamericana.

Tasas brutas de natalidad, mortalidad y crecimiento de la población;
esperanzas de vida al nacer.- 1955-60.

PAIS	POBLACION ^a (Miles de Personas)	NACIMIENTOS (Por 1000 habitantes)	DEFUNCIONES (Por 1000 habitantes)	CRECIMIENTO DE LA POBLACION ^b (por 1000 habitantes)	ESPERANZA DE VIDA AL NACER
Argentina	20.956	23.5	8.5	15.0	65.0
Bolivia	3.696	43.0	25.0	28.0	42.5
Brasil	70.600	45.0	13.5	31.5	54.0
Colombia	15.468	44.5	15.5	29.0	50.0
Costa Rica	1.171	47.5	11.0	36.5	59.0
Cuba	6.797	32.0	11.0	21.0	59.0
Chile	7.627	36.5	12.5	24.0	54.5
Ecuador	4.317	47.5	17.5	30.0	45.5
El Salvador	2.442	46.0	16.0	30.0	50.0
Guatemala	3.765	50.0	22.0	28.0	43.0
Haití	4.140	46.0	24.0	22.0	40.5
Honduras	1.950	47.5	17.5	30.0	47.5
México	34.988	45.5	14.5	31.0	53.0
Nicaragua	1.477	48.5	14.5	34.0	52.5
Panamá	1.055	40.5	11.0	29.5	56.5
Paraguay	1.768	47.5	14.0	33.5	54.0
Perú	10.857	45.0	15.5	29.5	51.5
Rep. Dominicana	3.014	51.0	18.0	33.0	47.0
Uruguay	2.827	20.5	8.0	12.5	66.5
Venezuela	7.331	47.5	12.5	35.0	55.0
América Latina	206.246	42.0	14.0	28.0	54.0

Fuente: Boletín Económico de América Latina, Vol. VII. No 1, Suplemento Estadístico, CEPAL, Santiago de Chile, Octubre 1962. a) Estimaciones de CEPAL a mitad de año para 1960. b) Calculado, nacimientos menos defunciones.

[The page contains several lines of extremely faint, illegible text, possibly bleed-through from the reverse side of the paper. The text is too light to transcribe accurately.]

Cuadro Nº 7

Crecimiento de la población rural,
de 1950 a 1960. (Números absolutos)
(Miles de personas)

País	1950	1960	Aumento
	Población Rural	Población Rural	
Argentina	6.151	6.795	644
Bolivia	2.235	2.592	357
Brasil	35.955	42.800	6.845
Colombia	7.426	8.334	908
Costa Rica	569	728	159
Cuba	2.795	3.088	293
Chile	2.560	2.826	266
Ecuador	2.312	2.818	506
El Salvador	1.351	1.647	296
Guatemala	2.131	2.598	467
Haití	3.040	3.617	577
Honduras	1.181	1.512	331
México	14.000	16.248	2.248
Nicaragua	762	976	214
Panamá	510	622	112
Paraguay	1.009	1.171	162
Perú	6.133	6.967	834
Rep. Dominicana	1.673	2.142	469
Uruguay	514	514	000
Venezuela	2.544	2.810	266
América Latina	94.851	110.815	15.964

Fuente de información: Boletín Económico de América Latina, Vol. VII
Nº 1, Suplemento Estadístico, CEPAL, Santiago de Chile, octubre 1962.

Year	1900	1905	1910	1915	1920	1925	1930	1935	1940	1945	1950	1955	1960	1965	1970	1975	1980	1985	1990	1995	2000
Population	100	105	110	115	120	125	130	135	140	145	150	155	160	165	170	175	180	185	190	195	200
Area	100	105	110	115	120	125	130	135	140	145	150	155	160	165	170	175	180	185	190	195	200
...

Población económicamente activa por rama de actividad

PAIS	POBLACION ECONOMICAMENTE ACTIVA																
	Agricultura Silvicultura Caza y Pesca			Minas y Canteras			Construcción			Industria Manufacturera							
	Absolutos	Relativos	Relativos	Absolutos	Relativos	Relativos	Absolutos	Relativos	Relativos	Absolutos	Relativos	Relativos					
TOTAL	6.445.678	25.2	0.5	32.152	0.5	338.027	5.2	1.426.484	22.1	1.361.227	71.6	43.441	3.2	25.749	1.9	109.591	8.0
Argentina ^a	1.622.128	25.2	0.5	32.152	0.5	338.027	5.2	1.426.484	22.1	1.361.227	71.6	43.441	3.2	25.749	1.9	109.591	8.0
Bolivia ^b	973.959	15.1	0.7	118.873	0.7	584.644	3.4	1.630.095	9.4	1.630.095	100.0	118.873	0.7	584.644	3.4	1.630.095	9.4
Brazil ^c	10.333.001	157.2	1.6	61.223	1.6	132.922	3.5	460.907	12.3	460.907	4.4	61.223	1.6	132.922	3.5	460.907	12.3
Colombia ^c	2.023.281	31.4	0.2	754	0.2	11.625	4.3	29.870	11.0	29.870	0.3	754	0.2	11.625	4.3	29.870	11.0
Costa Rica ^c	148.837	2.3	0.5	9.618	0.5	65.292	3.3	327.208	16.6	327.208	0.2	9.618	0.5	65.292	3.3	327.208	16.6
Cuba ^c	818.706	12.7	4.7	101.368	4.7	102.317	4.7	408.713	19.4	408.713	1.3	101.368	4.7	102.317	4.7	408.713	19.4
Chile ^c	648.054	10.0	0.4	4.959	0.4	26.808	2.2	233.292	15.4	233.292	0.4	4.959	0.4	26.808	2.2	233.292	15.4
Ecuador ^c	640.579	9.9	0.1	750	0.1	33.830	4.2	101.210	12.5	101.210	0.1	750	0.1	33.830	4.2	101.210	12.5
El Salvador ^{gr}	485.380	7.5	0.2	1.441	0.2	26.427	2.7	111.638	11.5	111.638	0.2	1.441	0.2	26.427	2.7	111.638	11.5
Guatemala ^a	659.550	10.2	0.0	501	0.0	10.265	0.6	85.361	4.9	85.361	0.0	501	0.0	10.265	0.6	85.361	4.9
Haití ^a	1.453.891	22.6	0.5	3.014	0.5	6.512	1.0	37.556	5.8	37.556	0.5	3.014	0.5	6.512	1.0	37.556	5.8
Honduras ^d	538.014	8.3	1.2	97.143	1.2	224.512	2.7	972.542	11.7	972.542	1.2	97.143	1.2	224.512	2.7	972.542	11.7
México ^c	4.823.901	74.5	1.0	3.178	1.0	8.684	2.6	37.706	11.4	37.706	1.0	3.178	1.0	8.684	2.6	37.706	11.4
Nicaragua ^a	223.426	3.5	0.1	360	0.1	9.312	2.8	22.079	6.6	22.079	0.1	360	0.1	9.312	2.8	22.079	6.6
Panamá ^b	153.058	2.4	0.1	355	0.1	12.785	2.9	68.274	15.6	68.274	0.1	355	0.1	12.785	2.9	68.274	15.6
Paraguay ^c	235.433	3.6	0.0	265	0.0	19.473	2.4	57.068	6.9	57.068	0.0	265	0.0	19.473	2.4	57.068	6.9
Perú ^d	466.201	7.2	2.6	44.509	2.6	91.104	5.3	172.493	10.1	172.493	2.6	44.509	2.6	91.104	5.3	172.493	10.1
Rep. Dom. ^d	825.607	12.8	0.0	265	0.0	19.473	2.4	57.068	6.9	57.068	0.0	265	0.0	19.473	2.4	57.068	6.9
Uruguay ^b	704.704	11.0	0.0	44.509	0.0	91.104	5.3	172.493	10.1	172.493	0.0	44.509	0.0	91.104	5.3	172.493	10.1
Venezuela ^b	1.706.321	26.5	0.0	44.509	0.0	91.104	5.3	172.493	10.1	172.493	0.0	44.509	0.0	91.104	5.3	172.493	10.1

Fuente de información: América en Cifras 1961, Fascículo 7, "Estadísticas Sociales y del Trabajo". Páginas 56 a 62. Unión Panamericana. a) Población de 14 años y más. b) Población de 10 años y más. c) Población de 12 años y más. d) Población de 7 años y más.

POBLACION ECONOMICAMENTE ACTIVA

PAIS	Electricidad, Gas, Agua Servicios Sanitarios		Comercio		Transporte, Almacenaje, y Comunicaciones	
	Absolutos	Relativos	Absolutos	Relativos	Absolutos	Relativos
Argentina	30.743	0.5	854.966	13.3	387.280	6.0
Bolivia	40.916	3.0	57.112	4.2	21.279	1.6
Brasil	118.750	0.7	1.083.598	6.3	698.229	4.0
Colombia	10.472	0.3	203.774	5.4	130.083	3.5
Costa Rica	1.607	0.6	21.412	7.9	9.465	3.5
Cuba	8.439	0.4	232.323	11.8	104.003	5.3
Chile	20.464	1.0	222.880	10.3	95.274	4.4
Ecuador	1.314	0.1	75.125	6.2	27.373	2.3
El Salvador	1.620	0.2	50.400	6.3	16.750	2.1
Guatemala	1.244	0.1	52.561	5.4	15.352	1.6
Haití	1.041	0.1	61.608	3.5	6.459	0.4
Honduras	831	0.1	8.175	1.3	7.212	1.1
México	24.966	0.3	684.092	8.2	210.592	2.5
Nicaragua	615	0.2	15.273	4.6	6.127	1.9
Paraná	1.500	0.4	27.482	8.2	8.571	2.5
Paraguay	620	0.2	30.250	6.9	9.594	2.2
Perú	1.515	0.2	41.655	5.0	12.674	1.5
Rep. Dominicana						
Uruguay	5.219	0.3	149.678	8.8	52.329	3.1
Venezuela						

Year	1900	1905	1910	1915	1920	1925	1930	1935	1940	1945	1950	1955	1960	1965	1970	1975	1980	1985	1990	1995	2000	2005	2010	2015	2020
Population	100	105	110	115	120	125	130	135	140	145	150	155	160	165	170	175	180	185	190	195	200	205	210	215	220
GDP	100	105	110	115	120	125	130	135	140	145	150	155	160	165	170	175	180	185	190	195	200	205	210	215	220
Unemployment	100	105	110	115	120	125	130	135	140	145	150	155	160	165	170	175	180	185	190	195	200	205	210	215	220
Inflation	100	105	110	115	120	125	130	135	140	145	150	155	160	165	170	175	180	185	190	195	200	205	210	215	220
Interest Rate	100	105	110	115	120	125	130	135	140	145	150	155	160	165	170	175	180	185	190	195	200	205	210	215	220
Government Spending	100	105	110	115	120	125	130	135	140	145	150	155	160	165	170	175	180	185	190	195	200	205	210	215	220
Tax Revenue	100	105	110	115	120	125	130	135	140	145	150	155	160	165	170	175	180	185	190	195	200	205	210	215	220
Trade Balance	100	105	110	115	120	125	130	135	140	145	150	155	160	165	170	175	180	185	190	195	200	205	210	215	220
Public Debt	100	105	110	115	120	125	130	135	140	145	150	155	160	165	170	175	180	185	190	195	200	205	210	215	220
Foreign Reserves	100	105	110	115	120	125	130	135	140	145	150	155	160	165	170	175	180	185	190	195	200	205	210	215	220
Exchange Rate	100	105	110	115	120	125	130	135	140	145	150	155	160	165	170	175	180	185	190	195	200	205	210	215	220
Monetary Base	100	105	110	115	120	125	130	135	140	145	150	155	160	165	170	175	180	185	190	195	200	205	210	215	220
M2 Money Stock	100	105	110	115	120	125	130	135	140	145	150	155	160	165	170	175	180	185	190	195	200	205	210	215	220
Real GDP	100	105	110	115	120	125	130	135	140	145	150	155	160	165	170	175	180	185	190	195	200	205	210	215	220
Consumer Price Index	100	105	110	115	120	125	130	135	140	145	150	155	160	165	170	175	180	185	190	195	200	205	210	215	220
Producer Price Index	100	105	110	115	120	125	130	135	140	145	150	155	160	165	170	175	180	185	190	195	200	205	210	215	220
Personal Income	100	105	110	115	120	125	130	135	140	145	150	155	160	165	170	175	180	185	190	195	200	205	210	215	220
Disposable Income	100	105	110	115	120	125	130	135	140	145	150	155	160	165	170	175	180	185	190	195	200	205	210	215	220
Government Revenue	100	105	110	115	120	125	130	135	140	145	150	155	160	165	170	175	180	185	190	195	200	205	210	215	220
Government Expenditure	100	105	110	115	120	125	130	135	140	145	150	155	160	165	170	175	180	185	190	195	200	205	210	215	220
Net Exports	100	105	110	115	120	125	130	135	140	145	150	155	160	165	170	175	180	185	190	195	200	205	210	215	220
Net Imports	100	105	110	115	120	125	130	135	140	145	150	155	160	165	170	175	180	185	190	195	200	205	210	215	220
Current Account	100	105	110	115	120	125	130	135	140	145	150	155	160	165	170	175	180	185	190	195	200	205	210	215	220
Capital Account	100	105	110	115	120	125	130	135	140	145	150	155	160	165	170	175	180	185	190	195	200	205	210	215	220
Financial Account	100	105	110	115	120	125	130	135	140	145	150	155	160	165	170	175	180	185	190	195	200	205	210	215	220
Balance of Payments	100	105	110	115	120	125	130	135	140	145	150	155	160	165	170	175	180	185	190	195	200	205	210	215	220
Money Growth Rate	100	105	110	115	120	125	130	135	140	145	150	155	160	165	170	175	180	185	190	195	200	205	210	215	220
Real Interest Rate	100	105	110	115	120	125	130	135	140	145	150	155	160	165	170	175	180	185	190	195	200	205	210	215	220
Real Wage	100	105	110	115	120	125	130	135	140	145	150	155	160	165	170	175	180	185	190	195	200	205	210	215	220
Real Exchange Rate	100	105	110	115	120	125	130	135	140	145	150	155	160	165	170	175	180	185	190	195	200	205	210	215	220
Real Interest Rate	100	105	110	115	120	125	130	135	140	145	150	155	160	165	170	175	180	185	190	195	200	205	210	215	220
Real Wage	100	105	110	115	120	125	130	135	140	145	150	155	160	165	170	175	180	185	190	195	200	205	210	215	220
Real Exchange Rate	100	105	110	115	120	125	130	135	140	145	150	155	160	165	170	175	180	185	190	195	200	205	210	215	220
Real Interest Rate	100	105	110	115	120	125	130	135	140	145	150	155	160	165	170	175	180	185	190	195	200	205	210	215	220
Real Wage	100	105	110	115	120	125	130	135	140	145	150	155	160	165	170	175	180	185	190	195	200	205	210	215	220
Real Exchange Rate	100	105	110	115	120	125	130	135	140	145	150	155	160	165	170	175	180	185	190	195	200	205	210	215	220

The first part of the document discusses the importance of maintaining accurate records of all transactions. It emphasizes that every entry should be supported by a valid receipt or invoice. This ensures transparency and allows for easy auditing of the accounts.

In the second section, the author details the various methods used to collect and analyze data. This includes both primary and secondary research techniques. The primary research involves direct observation and interviews with key stakeholders. Secondary research involves reviewing existing literature and reports on the subject.

The third section focuses on the results of the data analysis. It shows a clear upward trend in sales over the period studied. This is attributed to several factors, including improved marketing strategies and a strong focus on customer service. The data also indicates that certain product lines are performing better than others.

Finally, the document concludes with a series of recommendations for future action. These include continuing to invest in marketing, particularly in digital channels, and maintaining the high standards of customer service that have proven successful. The author also suggests regular reviews of the data to stay on top of market trends.

Cuadro No 9

Población económicamente activa menor de 15 años y su distribución porcentual en los sectores de agricultura, servicios y comercio, en 13 países Latinoamericanos, hacia 1950

PAIS	Grupo de edad	Por ciento económicamente activo (1)	Distribución porcentual por rama de actividad				
			Todas las ramas de la actividad económica	Agricultura	Servicios	Comercio	Otras Ramas
Brasil	10-14	20	100	80	4	2	14
Bolivia	10-14	48	100	88	8	a	4
Colombia	12-14	12	100	50	32	3	15
Costa Rica	12-14	29	100	70	7	4	19
Chile	12-14	10	100	52	27	5	16
Ecuador	12-14	31	100
El Salvador	12-14	23	100	76	7	1	16
Guatemala	7-14	17	100
Haití	14	66	100	78	14	1	7
Nicaragua	14	53	100
Panamá	10-14	12	100	86	9	2	3
Paraguay	12-14	12	100	42	43	3	12
Venezuela	10-14	14	100	64	23	3	10

Fuente de información: Estudio Económico y Social de la América Latina 1961. Volumen II, Unión Panamericana, 1963.

(1) Para cada país, expresa la relación entre el No de personas económicamente activas y el No total de personas (activas o no) en la edad o el grupo de edad.

a) Menos de 0.5%.

Población total, urbana y rural
 en números absolutos y relativos, 1950 y 1960
 (Estimaciones no oficiales) (Miles de habitantes)

PAIS	1950						1960					
	TOTAL		URBANA ^a		RURAL ^b		TOTAL		URBANA ^a		RURAL ^b	
	Absolutos	%	Absolutos	%	Absolutos	%	Absolutos	%	Absolutos	%	Absolutos	%
Argentina	17.189	100	11.038	64	6.151	36	20.956	100	14.161	68	6.795	32
Bolivia	3.013	100	778	26	2.235	74	3.696	100	1.104	30	2.592	70
Brasil	51.976	100	16.021	31	35.955	69	70.600	100	27.800	39	42.800	61
Colombia	11.679	100	4.153	36	7.426	64	15.468	100	7.134	46	8.334	54
Costa Rica	801	100	232	29	569	71	1.171	100	443	38	728	62
Cuba	5.503	100	2.713	49	2.795	51	6.797	100	3.709	55	3.088	45
Chile	6.073	100	3.513	58	2.560	42	7.627	100	4.801	63	2.826	37
Ecuador	3.197	100	885	28	2.312	72	4.317	100	1.499	35	2.818	65
El Salvador	1.868	100	517	28	1.351	72	2.442	100	795	33	1.647	67
Guatemala	2.805	100	674	24	2.131	76	3.765	100	1.167	31	2.598	69
Haití	3.380	100	340	10	3.040	90	4.140	100	513	13	3.617	87
Honduras	1.428	100	247	17	1.181	83	1.950	100	438	22	1.512	78
México	25.826	100	11.826	46	14.000	54	34.988	100	18.740	54	16.248	46
Nicaragua	1.060	100	298	28	762	72	1.477	100	501	34	976	66
Panamá	797	100	287	36	510	64	1.055	100	433	41	622	59
Paraguay	1.397	100	338	28	1.009	72	1.768	100	597	34	1.171	66
Perú	3.521	100	2.388	28	6.133	72	10.857	100	3.890	36	6.967	64
Rep. Dominicana	2.131	100	458	21	1.673	79	3.014	100	872	29	2.142	71
Uruguay	2.407	100	1.893	79	514	21	2.827	100	2.313	82	514	18
Venezuela	4.974	100	2.430	49	2.544	51	7.331	100	4.521	62	2.810	38
TOTAL AMERICA LATINA	156.030	100	61.179	39	94.851	61	206.246	100	95.431	46	110.815	54

Fuente de información: Boletín Económico de América Latina, Vol. VII NQ 1, Suplemento Estadístico, CEPAL, Santiago de Chile, octubre de 1962. a) Se considera como población "urbana" la de localidades con 2000 o más habitantes. b) Se considera como "rural" el resto de la población.

[The page contains extremely faint and illegible text, likely bleed-through from the reverse side of the document. The text is arranged in approximately 15 horizontal lines across the page.]

Producción de algunos cultivos alimenticios e industriales (Tres principales productores y total)

TRIGO	
Producción- Año Agrícola 1960-61 ¹	
PAIS	Miles de toneladas métricas
Argentina	3.960
México	1.190
Chile	1.123
Otros	1.543
Total ^a	7.816

¹ Cifras preliminares

a) No incluye producción de Bolivia

MAIZ	
Producción- Año Agrícola 1960-61	
PAIS	Miles de toneladas métricas
Brasil	8.999
México	5.200
Argentina	4.850
Otros	3.863
Total ^a	22.912

¹ Cifras preliminares

a) No incluye producción de Bolivia

ARROZ EN CASCARA	
Producción- Año Agrícola 1960-61	
PAIS	Miles de toneladas métricas
Brasil	5.313
Colombia	440
Cuba	323
Otros	1.532
Total ^a	7.608

¹ Cifras preliminares

a) No incluye producción de Bolivia

CAÑA DE AZÚCAR	
Producción- Año Agrícola 1959-60	
PAIS	Miles de toneladas métricas
Brasil	53.512
Cuba	47.366
México	17.863
Otros	21.131
Total ^a	139.872

¹ No incluye las producciones de Bolivia, Colombia, Costa Rica, El Salvador, Panamá y Perú.
 Información: América en Cifras 1961. Fascículo N°2: "Estadísticas Económicas" - U. Panamericana.

BANANO	
Producción- Año Agrícola 1959-60	
PAIS	Miles de toneladas métricas
Brasil	4.885
Ecuador	2.113
Honduras	926
Otros	1.734
Total ^a	9.658

a) No incluye producción de Costa Rica.

CAFE	
Producción- Año Agrícola 1960-61 ¹	
PAIS	Miles de toneladas métricas
Brasil	1.797
Colombia	456
México	123
Otros	517
Total ^a	2.893

a) No incluye producción de Paraguay.

Producción de algunas fibras y cultivos industriales (Tres principales productores y total)

FIBRA DE ALGODON	
Producción- Año Agrícola 1960-61	
PAIS	Miles de toneladas métricas
Brasil	483
México	437
Perú	130
Otros	311
Total	1.361

* Cifras preliminares

CACAO	
Producción- Año Agrícola 1960-61	
PAIS	Miles de toneladas métricas
Brasil	163
Ecuador	44
Rep. Domin.	34
Otros	80
Total	321

* Cifras preliminares

TABACO	
Producción- Año Agrícola 1960-61	
PAIS	Miles de toneladas métricas
Brasil	161
México	73
Cuba	49
Otros	149
Total	432

* Cifras preliminares

LANA LIMPIA	
Producción - 1960	
PAIS	Miles de toneladas métricas
Argentina	109.4
Uruguay	47.7
Brasil	14.3
Otros	16.1
Total ^a	187.5

a) No incluye producción de México

LANA GRASIENTA	
Producción - 1960	
PAIS	Miles de toneladas métricas
Argentina	192.0
Uruguay	84.0
Brasil	22.7
Otros	32.2
Total ^a	330.9

a) No incluye producción de México

Fuente de información: América en Cifras 1961, Fascículo No2, "Estadísticas Económicas": Unión Panamericana.

Cuadro No 13

Existencias de ganado
(Tres principales productores y total)

Existencia de Ganado BOVINO 1959	
PAIS	Miles de cabezas
Brasil	72.829
Argentina	41.206
México	21.551
Otros	54.936
Total ^a	190.532

a) No incluye existencia de Honduras

Existencia de Ganado PORCINO 1959	
PAIS	Miles de cabezas
Brasil	46.823
México	9.423
Argentina	3.501
Otros	15.170
Total ^a	74.917

a) No incluye dato de Honduras

Existencia de Ganado OVINO 1959	
PAIS	Miles de cabezas
Argentina	48.847
Uruguay	21.351
Brasil	18.995
Otros	31.142
Total ^a	120.335

a) No incluye datos para Honduras y Venezuela

Fuente de información: América en Cifras 1962, Fascículo No 2, "Estadísticas Económicas". Unión Panamericana.

AMERICA LATINA: Números índices de la producción agropecuaria
por grupos de productos. 1950-1958

1950=100

PRODUCTOS	Tasas medias anuales de crecimiento		
	1955	1958	1951-1958
Total Agropecuario	121	136 ^a	3.9
Agrícola	125	145 ^a	4.6
Pecuario	106	115 ^a	1.2
Cereales	140	141	7.0
Rafices y Tubérculos	119	124	3.5
Leguminosas de Grano Seco	123	127	4.2
Oleaginosas	95	133	-1.0
Sacarinos	105	139	1.0
Frutas	127	137	4.9
Bebidas (no alcohólicas)	121	151	3.9
Fibras	130	139	5.4
Carnes	106	125	1.2
Otros	130	123	5.4
			1956-1958
			3.0 ^b
			3.8 ^b
			2.1 ^b
			0.2
			1.3
			1.0
			11.9
			9.7
			2.6
			7.7
			2.3
			4.8
			-1.6
			1951-1958
			3.5 ^b
			4.2 ^b
			1.6 ^b
			4.4
			2.7
			3.0
			3.6
			4.2
			4.0
			5.3
			4.2
			2.8
			2.6

Fuente de información: Reforma Agraria, Volumen II, Instituto Interamericano de Ciencias Agrícolas de la OEA. San José, Costa Rica 1962.

a) 1959. b) Tasas: 1956-1959 y 1951-1959.

The first part of the document discusses the importance of maintaining accurate records of all transactions. It emphasizes that every entry should be supported by a valid receipt or invoice. This ensures transparency and allows for easy verification of the data.

In the second section, the author outlines the various methods used to collect and analyze the data. This includes both primary and secondary data collection techniques. The primary data was gathered through direct observation and interviews with key stakeholders. Secondary data was obtained from existing reports and databases.

The analysis of the data revealed several key trends and patterns. One significant finding was the correlation between certain variables, which suggests a causal relationship. This insight is crucial for developing effective strategies and policies.

The final section of the document provides a comprehensive summary of the findings and offers practical recommendations for future research and implementation. It stresses the need for continuous monitoring and evaluation to ensure the long-term success of the initiatives.

PRINCIPALES PRODUCTOS DE EXPORTACION. 1960

PAIS	Grupos de productos de exportación de acuerdo a su importancia						
	Exportación Total 1960 (Millones US \$)	Producto Principal	% del total	Segundo Producto	% del total	Tercer Producto	% del total
Argentina	1.079.5	Carnes	30.54	Cereales	29.41	Lana	25.96
Bolivia	67.9	Estañó	64.80	Plomo	7.25	Plata	6.79
Brasil	1.270.7	Café	56.17	Cacao	7.39	Fibras Veg. (Bruto)	5.52
Chile	489.7	Cobre (Minerales)	70.10	Mineral de Hierro	6.43	Salitre	5.29
Colombia	465.1	Café	71.73	Petróleo (Crudo)	17.21	Bananos	2.94
Costa Rica	88.3	Café	49.34	Bananos	28.03	Cacao	6.64
Cuba	626.7	Azúcar	75.73	Tabaco	10.19
Rep. Domin.	180.4	Azúcar	49.64	Café	12.55	Cacao	8.24
Ecuador	104.6	Bananos	61.48	Café	14.95	Cacao	14.41
El Salvador	116.7	Extractos de Café	69.32	Algodón	13.50
Guatemala	112.8	Café	65.82	Bananos	16.66
Haití	38.4	Café	55.56	Sisal	12.22	Azúcar y Melazas	11.06
Honduras	64.3	Bananos	46.11	Café	18.93	Madera	10.18
México	631.2	Algodón	20.68	Café	9.41	Azúcar	6.94
Nicaragua	62.7	Café	34.35	Algodón	26.25	Oro	12.35
Panamá	19.4	Bananos	72.89	Café	3.80	Cacao	2.65
Paraguay	27.0	Productos de Carne	26.46	Lana	18.64	Extractos Quebracho	10.93
Perú	431.5	Algodón	16.92	Azúcar	11.01	Mineral de Hierro	7.55
Uruguay	129.3	Lana	34.83	Productos de Carne	23.79	Cueros	6.13
Venezuela	2.518.0	Productos de Petróleo	90.55	Mineral de Hierro	6.80	Café	0.89

Fuente: A Factual Study of Latin America, Office for Research, The United Presbyterian Church in the U.S.A., 475 Riverside Drive, New York, N. Y. que a su vez la tomó de Statistical Abstract of Latin America 1962. University of California.

<p>1. 1910</p>	
<p>2. 1911</p>	
<p>3. 1912</p>	
<p>4. 1913</p>	
<p>5. 1914</p>	
<p>6. 1915</p>	
<p>7. 1916</p>	
<p>8. 1917</p>	

América Latina: Exportaciones por grupos de productos y zonas de destino, 1953

PRODUCTOS	Exportaciones		Distribución por zonas de destino (en por cientos) %			
	(Millones de dólares)	%	E. U. A. y Canadá	Europa	Japón	Países no industrializados
Total	7.620	100	50.4	24.9	2.8	21.9
Alimentos	3.796	100	37.1	28.1	1.6	13.2
Materias primas agrícolas	1.209	100	27.4	45.3	11.6	15.7
Minerales y metales	2.226	100	50.8	8.8	0.4	40.0
Petróleo	1.477	100	39.6	6.8	0.1	53.5
Minerales	348	100	73.3	19.8	2.0	5.7
Metales	401	100	72.8	7.2	...	20.0
Manufacturas	199	100	52.8	16.6	0.5	30.1
Otros	190	100	55.8	26.6	3.2	14.7

Fuente de información: "Reforma Agraria", Volumen II, Instituto Interamericano de Ciencias Agrícolas de la OEA. San José, Costa Rica 1962, que a su vez la tomó de P. L. Yates.

Números Índices de Valor Unitario y Volumen de Exportación- 1957-1960

NACION	Números Índices de Exportación 1953=100											
	1957			1958			1959			1960		
	Valor Unitario	Volumen	Valor Unitario	Volumen	Valor Unitario	Volumen	Valor Unitario	Volumen	Valor Unitario	Volumen	Valor Unitario	Volumen
Argentina	78	111	74	120	73	122	78	123				
Brasil	87	103	79	99	64	115	63	120				
Colombia	107	79	90	83	76	100	77	95				
Costa Rica	109	95	98	120				
Cuba	115	109	98	115				
Chile	87	159	77	156	86	181	89	163				
Ecuador	110	129	115	132				
El Salvador	109	142	91	143	74	167	74	176				
Haití				
Honduras	105	...	96				
Licaragua	101	140	87	156	75	192	76	130				
Panamá	102	127	97	123	96	134	...	127				
Paraguay	108	147	92	121	...	117				
Rep. Dominicana	120	132	105	128	71	181				

Fuente de información: América en Cifras 1961, Fascículo No 4: "Estadísticas Económicas: Transporte, Comunicaciones, Comercio y Turismo". Unión Panamericana.

* Cifras preliminares

... Información no disponible



Números Índices de Valor Unitario y Volumen de Importación- 1957-1960

NACION	Números Índices de Importación- 1953=100											
	1957			1958			1959			1960*		
	Valor Unitario	Volumen	Valor Unitario	Volumen	Valor Unitario	Volumen	Valor Unitario	Volumen	Valor Unitario	Volumen	Valor Unitario	Volumen
Argentina	99	166	89	175	83	151	85	183				
Brasil	91	96	85	87	81	89	74	99				
Colombia	104	81	102	67	102	68	102	87				
Costa Rica	111	104	105	114				
Cuba				
Chile	99	127	98	...	97	...	94	...				
Ecuador	92	138	93	141	...	123	...	149				
El Salvador	102	154	101	146	95	143	98	169				
Haití				
Honduras				
Nicaragua				
Panamá	107				
Perú	81	140	81	133	104	133	103	145				
Rep. Dominicana	76	177	87	125	79	126				
				172				

Fuente de información: América en Cifras 1961, Fascículo No 4; "Estadísticas Económicas, Comunicaciones, Comercio, Transporte y Turismo." Unión Panamericana.

* Cifras preliminares

... Información no disponible

Número índice del valor unitario de las exportaciones e importaciones
y de la relación de precios de intercambio - 1953 = 100

NACION	1958			1959		
	Valor unitario exportación	Valor unitario importación	Relación precios de intercambio ^a	Valor unitario exportación	Valor unitario importación	Relación precios de intercambio ^a
Argentina	74	89	83	73	83	88
Brasil	79	85	93	64	81	79
Colombia	90	102	88	76	102	74
Costa Rica	93	105	93
Cuba	98
Chile	77	98	79	86	97	89
Ecuador	115	93	124
El Salvador	91	101	90	74	95	78
Haití
Honduras	96
Nicaragua	87	75
Panamá	97	100	97	96	104	92
Perú	92	81	114	...	79	...
Rep. Domin.	105	87	121	71



1960			
NACION	Valor unitario exportación	Valor unitario importación	Relación precios de intercambio a
Argentina	78	85	92
Brasil	63	74	85
Colombia	77	102	75
Costa Rica
Cuba
Chile	89	94	...
Ecuador
El Salvador	74	98	95
Haití
Honduras
Nicaragua	76
Panamá	...	103	...
Perú
Rep. Domin.

Fuente de información: América en Cifras 1961, Fascículo No 4. Unión Panamericana

* Cifras preliminares

... Información no disponible - a) Calculado

.....

.....

.....

.....

.....

.....

.....

.....

.....

.....

.....

.....

.....

.....

.....

Indices de precios de exportación, importación y relación de intercambio en dieciséis países latinoamericanos, 1959-1962 en US dólares
1958=100

NACION	Indice de precios de exportación				Indice de precios de importación				Indice de la relación de precios de intercambio			
	1959	1960	1961	1962	1959	1960	1961	1962	1959	1960	1961	1962
Argentina	105	108	107	99	94	97	99	98	110	111	108	101
Bolivia	105	107	113	116
Brasil	85	83	85	80
Colombia	87	87	84	80	101	99	100	96	83	88	84	83
Costa Rica	90	85	85	75	100	101	103	103	90	84	81	75
Chadador	97	91	82	77	98	100	101	...	99	91	81	...
El Salvador	79	81	78	71	94	98	100	100	84	83	78	71
Guatemala	83	85	80	81	101	101	101	101	82	84	79	80
Haití	88	88	84	79
Honduras	90	90	89	109	101	102	102	103	...	86	87	...
Nicaragua	89	91	88	88	100	101	103	103	89	90	85	85
Panamá	97	85	83	97	100	101	103	103	97	84	61	94
Paraguay	102	103	100	103	105	97
Rep. Dom.	87	86	81	99
Uruguay	95	118	111	116
Venezuela	93	92	92	92	102	104	106	118	91	88	87	78
Uruguay	95	95	94	93	100	98	98	97	95	97	96	96

Fuente de información: International Financial Statistics, Volumen XVII, No 3, marzo 1964. International Secretariat Fund

The following table shows the results of the experiment. The first column is the number of trials, the second column is the number of correct responses, and the third column is the percentage of correct responses. The data shows that the percentage of correct responses increases as the number of trials increases, indicating that the subject is learning the task.

Trial	Correct	Percentage
1	0	0%
2	1	50%
3	2	66.67%
4	3	75%
5	4	80%
6	5	83.33%
7	6	85.71%
8	7	87.5%
9	8	88.89%
10	9	90%
11	10	90.91%
12	11	91.67%
13	12	92.31%
14	13	92.86%
15	14	93.33%
16	15	93.75%
17	16	94.12%
18	17	94.44%
19	18	94.74%
20	19	95%
21	20	95.24%
22	21	95.45%
23	22	95.65%
24	23	95.83%
25	24	96%
26	25	96.15%
27	26	96.3%
28	27	96.43%
29	28	96.55%
30	29	96.67%
31	30	96.77%
32	31	96.88%
33	32	96.97%
34	33	97.06%
35	34	97.14%
36	35	97.22%
37	36	97.3%
38	37	97.37%
39	38	97.44%
40	39	97.5%
41	40	97.56%
42	41	97.62%
43	42	97.67%
44	43	97.73%
45	44	97.78%
46	45	97.83%
47	46	97.87%
48	47	97.92%
49	48	97.96%
50	49	98%

NACION	Números índices 1953=100					
	1957	1958	1959	1960	1961	
Argentina	a. General	124	163	380	439	476
	Productos Agrícolas	126	168	419	474	502
Brasil	General	197	222	305	399	549
	Productos Agrícolas	186	197	264	355	469
Colombia	General	145	170	167	195	207
	Productos Agrícolas
Costa Rica (San José)	General	108	108	107	109	114
	Productos Agrícolas	103	105	102	98	109
Cuba (Habana)	General	100	100
	Productos Agrícolas
Chile	General	646	811	1053	1009	1117
	Productos Agrícolas	549	602	839	996	1002
Ecuador	General	99	100	99	97	...
	Productos Agrícolas	99	99	96	95	...
El Salvador	General	96	91	85	85	83
	Productos Agrícolas
Guatemala (Ciudad Guat.)	General	100	102	102	101	100
	Productos Agrícolas
México (Ciudad de Mex)	General	136	142	143	150	...
	Productos Agrícolas	139	149	148	155	...
Paraguay (Asunción)	General	233	252	297	355	...
	Productos Agrícolas	337	247	312	368	...
Perú (Lima y Callao)	General	141	147	181	214	...
	Productos Agrícolas
Rep. Domin.	General	103	103	97	100	94
	Productos Agrícolas
Venezuela	General	100	102	104	105	107
	Productos Agrícolas	99	108	113	113	114

Fuente de información: América en Cifras 1961, Fascículo 6, "Estadísticas Económicas: Precios Salarios y Consumo. Unión Panamericana.
a) 1956=ICC - b) Incluye producción total de productos agrícolas- c) Período base 1955=100- d) Período base 1956-57=100.

Números índices de precios al consumidor (Costo de Vida) 1957-1961

Números índices 1955=100

NACION	1957		1958		1959		1960		1961	
	Total Alimentación	Alimentación	Total Alimentación	Alimentación	Total Alimentación	Alimentación	Total Alimentación	Alimentación	Total Alimentación	Alimentación
Argentina	141.5	152.1	186.1	209.2	397.7	488.1	506.2	599.5	574.7	654.3
Bolivia (a Pico)	601.0	872.5	617.5	901.8	743.9	1008.7	827.4	1101.1	891.4	1160.4
Brasil (ao Paulo)	145.5	138.0	167.7	154.9	230.2	223.3	310.3	322.5	428.6	434.2
Colombia	120.9	127.0	136.7	142.2	148.3	154.4	157.3	161.9	169.6	176.5
Costa Rica (en José)	102.9	101.0	105.8	105.3	106.1	104.8	106.9	105.0	109.4	109.4
Chile (Santiago)	99.9	98.6
El Salvador (San Salvador)	102.7	220.3	249.3	236.8	345	328.1	385.6	376.2	415.2	413.8
Guatemala (Guat)	97.1	93.9	98.0	94.6	98.2	93.1	99.4	93.6	103.7	99.0
Honduras (Tegucigalpa)	96.9	94.2	102.4	98.8	101.8	96.6	101.5	94.4	98.9	94.5
Paraguay (Asunción)	99.8	100.4	100.9	101.9	100.5	99.9	99.3	97.2	98.7	96.1
Panamá (Panamá)	106.0	101.9 ^d	105.7	99.6 ^d	100.7	92.7 ^d	95.7	87.8 ^d	99.2	91.0 ^d
Perú (Lima)	94.2	86.7 ^d	96.8	88.9 ^d	97.8	88.2 ^d	96.1	81.9 ^d	97.7	83.5 ^d
Uruguay (Montevideo)	110.9	114.1	123.8	127.6	126.9	128.8	133.2	134.3	135.3	135.7
Venezuela (Caracas)	89.5	82.3	93.8	83.5	91.1	83.9	89.3	80.9	82.6	81.1
Yucatán (Mérida)	99.7	99.8	99.4	98.5	99.5	98.0	99.3	97.6

Números índices de Precios al consumidor (Costo de Vida) 1957-1961

NACION	Números Índices 1955=100									
	1957		1958		1959		1960		1961	
	Total Alimentación	Total Alimentación	Total Alimentación	Total Alimentación	Total Alimentación	Total Alimentación	Total Alimentación	Total Alimentación	Total Alimentación	Total Alimentación
Argentina)	140.7	146.5	149.4	155.6	161.9	173.2	179.8	200.7
Chile)	113.3	111.9	122.3	120.6	137.8	140.3	149.7	156.0	156.5	164.4
Dominic. o. Domingo)	106.2	107.0	104.4	105.1	103.9	103.8	100.6	101.5	96.4	93.1
Guaymate, (ideo)	122.5	129.0	143.9	155.9	201.0	234.1	278.0	330.4	341.1	378.1
Ecuador)	98.7	99.5	103.4	102.6	108.8	102.9	111.6	104.2	109.5	105.1

fuente de información: América en Cifras 1961, Fascículo 6, "Estadísticas Económicas: Precios, Salarios y Consumo".
 Edición Panamericana.

Consumidor obrero- b) Consumidor medio- c) Consumidor medio y obrero- d) Incluye combustibles.

Tecnificación Agrícola

PAIS	Área Irrigada (hectáreas)	No de Tractores usados en Agricultura	Año a que se refiere la Información	Consumo de Fertilizantes		
				Nitrogenados (N) Toneladas Métricas	Fosfatados (P ₂ O ₅) Toneladas Métricas	Potásicos (K ₂ O) Toneladas Métricas
Argentina	1.500.000 a	110.643 d	1959-60	5.400	3.500	3.400
Bolivia	64.000 a	20 d	1959-60	200	200
Brazil	141.000 a e	1960-61	64.500	75.700	106.200
Colombia	505.000 a	11.069 d	1959-60	6.800	17.500	5.000
Costa Rica	548 d	1959-60	5.300	5.800	5.000
Cuba	60.000 a	8.231 f	1959-60	26.100	19.600	22.200
Chile	1.363.000 a	14.996 d	1961-62	18.600	54.700	10.000
Ecuador	1.558 b	1960-61	5.200	3.200	3.900
El Salvador	5.000 a	1.200 d	1960-61	11.800	4.100	4.800
Guatemala	32.000 b	1961-62	9.000	3.900	2.100
Haití	65.000 c	244 d
Honduras	50.000 d	264 f	1961-62	5.300	300	100
Nicaragua	4.250.000 d	39.000 d	1960-61	135.000	42.700	9.000
Panamá	2.000 a	2.400 d	1960-61	1.500	1.100
Paraguay	14.000 d	1.643 d
Perú	7.000 b	531 d
Rep. Dominicana	1.212.000 a	2.866 f	1961-62	42.300	22.500	5.800
Uruguay	135.000 a	500 f-g	1961-62	10.000	2.700	4.200
Venezuela	26.000 a	23.200 d	1959-60	9.100	12.800	9.200
	246.000 a	10.171 d	1960-61	2.600	4.900	3.700

Fuente de información: "Anuario de Producción 1962" F.A.O.- ROMA

a) Datos del año 1957- b) Datos del año 1961- c) Datos del año 1959- d) Datos del año 1960- e) En 1960 había 65.884 tractores para todo uso- f) Se refiere al período 1949-52- g) En 1961 había 6950 tractores para todo uso.

Población alfabetada y analfabetada de 15 años y más, en 18 países latinoamericanos

PAIS	Año	Población de quince años y más					
		TOTAL		ALFABETA		ANALFABETA	
		Absolutos	Relativos	Absolutos	Relativos	Absolutos	Relativos
Argentina	1947	11.318.896	100	9.777.218	86.4	1.541.678	13.6
Bolivia	1950	1.633.313	100	523.928	32.1	1.109.385	67.9
Brasil	1950	30.249.423	100	14.916.799	49.3	15.272.632	50.5
Colombia	1951	6.450.254	100	4.020.921	62.3	2.429.333	37.7
Costa Rica	1950	457.786	100	363.294	79.4	94.492	20.6
Cuba	1953	3.708.664	100	2.888.327	77.9	820.337	22.1
Chile	1960	4.440.800	100	3.711.700	83.6	717.400	16.2
Ecuador	1950	1.843.067	100	1.026.713	55.7	815.464	44.2
El Salvador	1961	1.694.880	100	813.470	48.0	879.760	51.9
Guatemala	1950	1.611.251	100	472.954	29.4	1.138.297	70.6
Haití	1950	1.924.122	100	202.164	10.5	1.718.278	89.3
Honduras	1961	969.700	100	432.200	44.6	537.500	55.4
México	1960	19.471.022	100	12.728.102	65.4	6.742.920	34.6
Nicaragua	1950	599.545	100	230.169	38.4	369.376	61.6
Panamá	1960	698.624	100	546.818	78.3	151.806	21.7
Paraguay	1950	747.112	100	491.701	65.8	255.411	34.2
Rep. Dominicana	1950	1.185.426	100	508.131	42.9	677.295	57.1
Venezuela	1961	4.153.275	100	2.677.550	64.5	1.391.000	33.5

Fuente de información: América en Cifras 1961, Fascículo No 8, "Estadísticas Culturales". Unión Panamericana
Página 3.

[The page contains several columns of extremely faint, illegible text, likely bleed-through from the reverse side of the document. The text is too light to transcribe accurately.]

analfabetismo en las poblaciones urbana y rural de quince años y más, para nueve países americanos

PAÍS	Año	Población urbana de 15 años y más		Población rural de 15 años y más		Porcentaje de analfabetismo	
		Total	Analfabetos	Total	Analfabetos	Urbana	Rural
Brasil	1950	12.178.392	3.236.877	18.071.031	12.095.767	26.58	66.93
	1950	168.473	13.661	289.313	80.831	8.11	27.94
El Salvador	1952	2.295.420	257.970	1.359.630	498.480	11.24	36.66
	1950	426.254	143.819	666.262	500.695	34.72	77.06
Guatemala	1950	310.759	135.489	664.398	496.510	43.6	74.7
	1950	222.313	66.148	377.232	303.228	29.75	80.38
Honduras	1950	188.112	14.936	254.137	118.042	7.93	46.45
	1950	137.263	19.810	609.859	225.601	14.43	36.99
Nicaragua	1950	318.935	94.077	866.491	533.216	29.50	67.31
	1950	1.656.075	480.212	1.268.975	885.676	29.53	71.96

Nota: Información: "La Situación Educativa en América Latina", UNESCO, 1960.

a) Se dispone de porcentajes de analfabetismo para Port-au-Prince y la zona rural, como sigue: Port-au-Prince: ; zona rural: 92%. Dichos porcentajes corresponden a la población de 5 años y más- b) Se refiere a la población de 10 años y más.

Coeficiente de retención por grado cursado en las escuelas primarias,
en 16 países latinoamericanos, 1950-1960 ^a

PAIS	Año de la serie	Area	Tipo de escuela	Grados					
				1	2	3	4	5	6
Brasil	1956-57	Total	Todas	100	41	32	21	2	
Colombia	1957-58	Urbana	Todas	100	72	56	42	32	
		Rural	Todas	100	50	7	2	1	
		Total	Todas	100	60	30	20	15	
Costa Rica	1957-59	Total	Todas	100	77	61	49	38	32
Cuba	1954-55	Urbana	Todas	100	77	71	65	52	43
		Rural	Todas	100	55	40	27	15	7
		Total	Todas	100	68	58	46	34	26
Chile	1955-56	Total	Todas	100	63	54	44	33	27
Ecuador	1951-54	Total	Todas	100	54	41	26	17	13
El Salvador	1951-56	Total	Todas	100	59	40	31	25	20
Guatemala	1959	Urbana	Todas	100	53	44	35	26	19
		Rural	Todas	100	34	10	2	1	0
		Total	Todas	100	47	30	22	16	12
Honduras	1954-59	Urbana	Todas	100	55	43	34	25	17
		Rural	Todas	100	33	11	1	1	0
		Total	Todas	100	48	29	17	13	9
México	1951	Urbana	Todas	100	64	55	48	41	31
		Rural	Todas	100	40	20	8	3	2
		Total	Todas	100	54	39	27	21	18
Nicaragua	1954-59	Total	Todas	100	32	21	12	10	8
Panamá	1957-58	Total	Todas	100	86	67	66	48	46
Paraguay	1958-59	Total	Todas	100	58	41	29	20	14
Perú	1957-58	Total	Todas	100	60	49	41	31	26
Uruguay	1956-57	Urbana	Públicas	100	86	83	78	65	50
		Rural	Públicas	100	65	52	42	18	12
		Total	Públicas	100	79	72	66	49	37
Venezuela	1957-58	Total	Todas	100	62	57	49	41	32

Fuente de información: "Estudio Económico y Social de América Latina, 1961"
Volumen II Cuadros y Figuras. Unión Panamericana. Washington, D. C. 1963.
En base al cuadro No 126.

a) Por coeficiente de retención se entiende el No de alumnos que permanecen en las escuelas primarias a partir de un grupo inicial de 100 alumnos, incluyendo los que repiten curso.

Gastos Públicos en el Ramo de Educación, 1959-1961, en la respectiva moneda nacional

PAIS	Unidad Monetaria	Total (en millones)	Per Cápita	Gastos Públicos en el Ramo de Educación	
				Por Ciento	Con relación al ingreso nacional
				Con relación al total de gastos públicos	Con relación al ingreso nacional
Argentina	Peso	8.397,6	420	8.5	1.2
Bolivia	Boliviano	49.936,5	14.424	11.7	2.8
Brasil	Cruceiro	52.305,1	737	13.1	1.2
Colombia	Peso	184,4	13	10.5	3.9
Costa Rica	Colón	88,6	76	27.2	3.3
Cuba					1.5
Chile	Peso	129,1	18	14.7	3.4
Ecuador	Suero	187,0	42	11.1	
El Salvador	Colón	37,3	15	21.5	
Guatemala	Quetzal				
Haití	Gourde	12,2	3	10.5	2.0
Honduras	Lempira	13,4	7	15.2	1.6
México	Peso	1.877,4	54	19.4	
Nicaragua					
Panamá	Balboa	14,6	14	20.6	4.0
Paraguay	Guaraní	405,9	230	16.6	1.8
Parú	Sol	1.701,3	164	24.8	4.0
R. P. Dominicana					
Uruguay					
Venezuela	Bolivar	493,4	65	9.0	2.5

Fuente de información: "América en Cifras 1961", Fascículo No 8, Estadísticas Culturales. Unión Panamericana

Matrícula en la Enseñanza Superior por Ramas de Estudio - 1958 - Datos Absolutos

PAIS	Total	Número de matrículas en la enseñanza superior									
		Derecho	Ciencias Sociales	Humanidades	Educación	Medicina	Ciencias Natur.	Ingeniería	Agronomía	Bellas Artes	
Argentina a	155.631	42.036	26.784	6.051	5.887	43.533	6.054	13.956	3.253	8.077	
Bolivia	---	---	---	---	---	---	---	---	---	---	
Brasil	87.470	23.559	12.723	7.925	3.897	19.875	3.358	9.839	1.531	4.763	
Colombia	19.212	3.351	1.238	1.268	635	5.081	1.278	3.335	815	2.163	
Costa Rica	3.111	271	433	1.417	312	179	34	134	99	232	
Cuba	---	---	---	---	---	---	---	---	---	---	
Chile	19.084	2.614	2.161	233	4.586	3.659	197	1.938	1.147	2.250	
Ecuador	7.387	1.373	595	169	782	2.129	542	1.120	430	247	
El Salvador	1.898	808 f	261	---	335	86	408	---	---	
Guatemala b	3.244	892	486	200	---	897	145	536	88	---	
Haití	990	396	59	30	69	297	---	109	30	---	
Honduras c	1.310	355	253	---	---	325	75	302	---	---	
México d	123.254 e	4.979	7.579	993	41.497	8.185	2.701	11.	509	4.003	
Nicaragua	952	327	---	---	---	484	---	141	---	---	
Panamá	3.320	175	713	1.351 g g	53	637	391 h	--- h	
Paraguay	2.912	517	561	462	---	1.004	153	---	112	103	
Perú	18.797	2.653	3.444	5.168	1.435	211	2.018	2.968	900	---	
Rep. Dom. a	4.034	771	642	225	---	1.295	---	1.052	49	---	
Uruguay a	17.568	7.221	1.914	953	2.715	2.944	---	627	310	884	
Venezuela	16.982	2.588	3.603	1.153	856	4.482	294	3.021	399	586	

Fuente de información: América en Cifras 1961, Fascículo No 8, "Estadísticas Culturales", Unión Panamericana.
a) Los datos corresponden al año 1957- b) Corresponden al año 1955- c) Corresponden a 1956- d) Corresponden a 1955- e) Incluye 40.945 alumnos cuya rama de enseñanza no fue especificada- f) Los alumnos matriculados en Ciencias Sociales están incluidos en la Rama de Derecho- g) Los alumnos matriculados en Educación están incluidos en la rama de Humanidades- h) Los alumnos de Bellas Artes están incluidos en Ingeniería.

[The page contains extremely faint and illegible text, likely bleed-through from the reverse side of the document. The text is arranged in several columns and is mostly unrecognizable.]

Ingenieros Agrónomos en la América Latina

PAIS	Nº de Ingenieros Agrónomos	Nº de Personas activas en Agricultura por cada Agrónomo (a)
Argentina	2500 (b)	603
Bolivia	138 (c)	9.522
Brasil	4500 (b)	2.136
Colombia	900 (c)	2.940
Costa Rica	550 (b)	251
Chile	1700 (b)	355
Ecuador	104 (b)	5.510
El Salvador	28 (c)	19.679
Guatemala	9 (b)	67.330
Haití	222 (b)	6.121
Honduras	15 (c)	47.267
México	3600 (b)	1.246
Nicaragua	35 (c)	8.371
Panamá	24 (b)	5.041
Paraguay	5 (b)	43.400
Perú	1500 (c)	-----
Rep. Dominicana	3 (b)	144.330
Uruguay	500 (b)	-----
Venezuela	500 (c)	1.762

Fuente de información: Inventario de la Información Básica para la Programación del Desarrollo Agrícola en la América Latina. Publicado por Unión Panamericana.

(a) Estimada para el año de los datos de la primera columna, que aproximadamente abarca el período 1957 a 1961- (b) Cifras tomadas de un Estudio de la Educación Agrícola Universitaria en la América Latina, por Alvaro Chaparro, 1959- (c) Estimaciones correspondientes al año más reciente de que se dispone información.



IICA CH