



Observatorio Agrocadenas Colombia
Corporación Colombia Internacional
Módulo de Inteligencia de Mercados

**Monitoreo de Ecuador y principales cadenas
productivas
Consolidado Diciembre 2002**

Bogota, Julio de 2003

Tabla de Contenido

1	<i>Crecimiento económico</i>	6
1.1	Comportamiento del sector externo	10
2	<i>Coyuntura Agropecuaria</i>	12
2.1	Area, producción y rendimiento en cultivos transitorios y cultivos permanentes	13
2.1.1	Cultivos transitorios	13
2.1.1.1	Arroz	14
2.1.1.2	Maíz	20
2.1.1.3	Soya	24
2.1.1.4	Papa	29
2.1.2	Cultivos permanentes	32
2.1.2.1	Cacao	32
2.1.2.2	Banano	38
2.1.2.3	Café	40
2.1.2.4	Caña de azúcar	46

Índice de cuadros

Cuadro No. 1 Producto Interno Bruto por sectores (%)	7
Cuadro No. 2 Composición de la demanda interna en Ecuador 2002. Miles de US\$ de 2000	9
Cuadro No. 3 Importaciones y exportaciones totales 2001 - 2002. (En miles de kilos y de US Dólares).....	10
Cuadro No. 4 Exportaciones trimestrales y totales 2002. (En millones de US Dólares).....	11
Cuadro No. 5 Importaciones trimestrales y totales 2002. (En millones de US Dólares).....	12
Cuadro No. 6 Área, producción y rendimiento del cultivo de arroz.....	14
Cuadro No. 7 Destino de las exportaciones de Arroz.....	14
Cuadro No. 8 Origen de las importaciones de Arroz.....	15
Cuadro No. 9 Costos de producción del arroz. Cultivo semitecnificado por siembra directa. (ciclo anual)	16
Cuadro No. 10 Costos de producción del arroz. Cultivo semitecnificado por siembra directa. (ciclo anual)	17
Cuadro No. 11 Precio promedio mensual al productor de arroz Paddy en principales sitios de cosecha.	18
Cuadro No. 12 Precio Mensual del arroz al consumidor urbano. Promedio Nacional.....	19
Cuadro No. 13 Área, producción y rendimiento de Maíz duro	20
Cuadro No. 14 Destino de las exportaciones de Maíz Duro en el 2002.	21
Cuadro No. 15 Origen de las importaciones de Maíz Duro en el 2002.	21
Cuadro No. 16 Costos de producción del Maíz.	22
Cuadro No. 17 Precios FOB mensual del maíz amarillo.....	23
Cuadro No. 18 Área, producción y rendimiento de Soya.....	24
Cuadro No. 19 Destino de las exportaciones de Soya en el 2002.	25
Cuadro No. 20 Origen de las importaciones de Soya en el 2002.	25
Cuadro No. 21 Costos de producción de la Soya.2002.....	26
Cuadro No. 22 Área, producción y rendimiento de Papa	29
Cuadro No. 23 Destino de las exportaciones de Soya en el 2002.	29
Cuadro No. 24 Costos de producción de papa. 2002.....	30
Cuadro No. 25 Comparación cultivos transitorios-2002	31
Cuadro No. 26 Área producción y rendimiento del Cacao en grano	32
Cuadro No. 27 Evolución de las exportaciones de cacao de Ecuador	33
Cuadro No. 28 Destino de las exportaciones de cacao de Ecuador.....	34
Cuadro No. 29 Importaciones de Cacao del Ecuador	34
Cuadro No. 30 Origen de las importaciones de chocolates y demás preparaciones a base de cacao	35
Cuadro No. 31 Costos directos de la producción de cacao en Ecuador. Dólares	36
Cuadro No. 32 Área, producción y rendimiento de banano	38
Cuadro No. 33 Volúmenes Exportados de Banano del Ecuador por destino 2002.	39
Cuadro No. 34 Área, producción y rendimiento del café	41
Cuadro No. 35 Participación por volumen de las variedades de café exportador por Ecuador	42

Cuadro No. 36 Comportamiento de las exportaciones de café de Ecuador por variedad.....	42
Cuadro No. 37 Importaciones de Café de Ecuador 1999-2002	43
Cuadro No. 38 Costo para el establecimiento y manejo de una hectárea de cafetal Caturra rojo -Dólares	43
Cuadro No. 39 Área, producción y rendimiento de la caña de azúcar.....	46
Cuadro No. 40 Distribución de la producción de caña de azúcar. Julio 2002/ junio 2003...	46
Cuadro No. 41 Exportaciones de azúcar cruda y refinada del Ecuador.....	47
Cuadro No. 43 Importaciones de caña y azúcar de Ecuador	47
Cuadro No. 43 Costos de producción de una hectárea de caña	48
Cuadro No. 44. Precios nacionales de caña y azúcar en Ecuador.2002.....	50
Cuadro No. 45. Comparación cultivos permanentes-2003	50

Índice de Gráficos

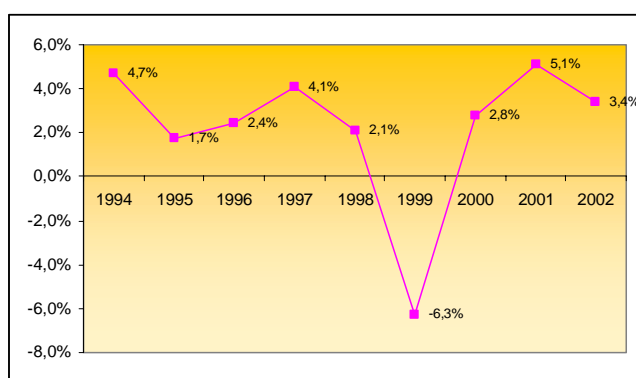
Gráfico No. 1 Tasa de crecimiento del Producto Interno Bruto de Ecuador 1994 - 2000.....	6
Gráfico No. 2 PIB Trimestral de Ecuador 2002	6
Gráfico No. 3 Tasa de inflación acumulada 2002	8
Gráfico No. 4 Evolución de la tasa de interés 2002.....	9
Gráfico No. 5 Tasa de desempleo 2002	10
Gráfico No. 6 Tasa de crecimiento del PIB y del sector agropecuario % trimestral	13
Gráfico No. 7 Precios CIF de referencia promedio mensual del arroz	18
Gráfico No. 8 Precio mayorista en Guayaquil.....	19
Gráfico No. 9 Precio internacional y del productor de maíz en Ecuador	23
Gráfico No. 10 Precio mayorista y en planta industrial del maíz	24
Gráfico No. 11 Comportamiento del crédito destinado a la producción de Soya.....	27
Gráfico No. 12 Precio internacional de Soya en grano.....	27
Gráfico No. 13 Precio al productor de Soya en Ecuador.....	28
Gráfico No. 14 Precio mayorista de soya	28
Gráfico No. 15 Precio de papa al consumidor en el 2002	31
Gráfico No. 16 Precios internacionales del cacao. Bolsa de Nueva York.....	37
Gráfico No. 17 Comparación precios internacionales y al productor de cacao.2002.....	37
Gráfico No. 18 Precio del cacao al productor en Ecuador.....	38
Gráfico No. 19 Precios internacionales de banano Chiquita 2002	40
Gráfico No. 20 Exportaciones de café en grano por destino año 2002.....	42
Gráfico No. 21 Promedio de cierre de café robusta en Londres. Dólares por quintal.....	44
Gráfico No. 22 Comparación precios internacionales y nacionales de café robusta. Dólares por quintal	45
Gráfico No. 24 Precios del café pagado al productor en la zona oriental del Ecuador	45
Gráfico No. 25 Comportamiento del precio del azúcar en Nueva York y Londres.....	49

1 Crecimiento económico

La economía ecuatoriana ha presentado un ritmo de crecimiento importante en los primeros años de la década del 2000; luego de la crisis de 1999 donde el Producto Interno Bruto disminuyó alrededor de seis puntos porcentuales, la economía creció durante estos tres años (2000 – 2002), 3.8% promedio anual, nivel que supera el alcanzado en los primeros años de la década de los años noventa.

No obstante este buen comportamiento, la economía de Ecuador presentó una leve desaceleración durante el 2002; como se observa en el gráfico 1, este año el PIB registró un crecimiento inferior al del 2001 en 1.7%.

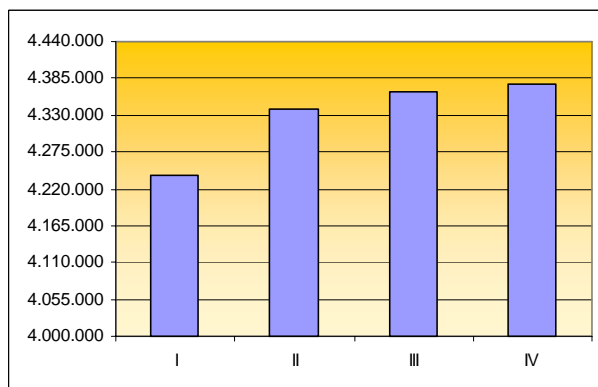
Gráfico No. 1 Tasa de crecimiento del Producto Interno Bruto de Ecuador 1994 - 2000



Fuente: Banco Central de Ecuador.
Cálculos: Corporación Colombia Internacional – SIM.

El gráfico No.2, muestra que esta desaceleración de la economía ecuatoriana ocurrió principalmente durante el segundo semestre del año; el comportamiento del PIB trimestral durante el 2002, muestra una mayor dinámica en el crecimiento durante los dos primeros trimestres, y una desaceleración en el ritmo de crecimiento al final del año, donde la variación del PIB fue de 0.3% entre el tercer y cuarto trimestre.

Gráfico No. 2 PIB Trimestral de Ecuador 2002



Fuente: Banco Central de Ecuador.
Cálculos: Corporación Colombia Internacional – SIM.

El sector productivo de mayor importancia en la economía ecuatoriana es el de minas y canteras, como se observa en la Tabla 1, este sector representa el 19% del PIB; el segundo renglón en importancia es el comercio con 15% y en tercer lugar, se encuentra el sector agrícola con un 9%. La importancia de la explotación de minas y canteras radica en la producción de petróleo y gas natural, principal producto de exportación; durante el 2002 este sector aumentó su participación en el PIB en 0.2%.

Cuadro No. 1 Producto Interno Bruto por sectores (%)

PIB total y Sectorial	I	II	III	IV	2002
Agricultura	9,2	9,2	9,1	9,0	9,1
Pesca	1,4	1,4	1,4	1,4	1,4
Explotación de minas y canteras	19,2	19,6	19,5	19,4	19,4
Industria manufacturera (incluye refinación de petróleo)	5,9	5,6	5,6	5,5	5,6
Suministro de electricidad y agua	1,1	1,0	1,0	1,1	1,0
Construcción	7,5	7,5	7,9	8,1	7,8
Comercio al por mayor y menor	15,6	15,8	15,6	15,5	15,6
Transporte y almacenamiento	8,2	8,3	8,3	8,4	8,3
Intermediación financiera	2,3	2,4	2,5	2,5	2,5
Otros servicios (*)	12,2	11,8	11,7	11,7	11,8
Gobierno general	5,2	5,0	5,0	5,0	5,1
Servicio doméstico	0,2	0,2	0,2	0,2	0,2
Otros elementos del PIB	11,8	12,1	12,2	12,3	12,1
P.I.B.	100	100	100	100	100

(*) Incluye : Hoteles, bares y restaurantes; comunicaciones; alquiler de vivienda; servicios a las empresas; a los hogares y, S.I.F.M.I.

Fuente: Banco Central de Ecuador.

Cálculos: Corporación Colombia Internacional – SIM.

El sector de la construcción ha sido uno de los sectores con mejor comportamiento en la economía de Ecuador; en el último trimestre del 2002 aumentó su participación en el PIB en 0.2%; este comportamiento se debió al dinamismo experimentado en obras de infraestructura y por la construcción de vivienda; lo que le ha permitido a la construcción convertirse en un sector jalonador del crecimiento económico dado su carácter estratégico para estimular la demanda de otros sectores.

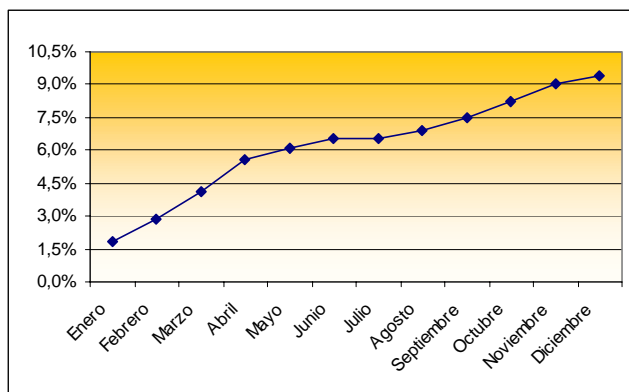
La intermediación financiera fue otro de los sectores que incrementó su participación en el Producto Interno Bruto, mientras en enero representaba el 2.3% en diciembre pasó al 2.5%. Esto indica un mejor comportamiento del sistema financiero, permitiendo un mayor dinamismo entre la captación y colocación de recursos en la economía; este incremento también puede ser entendido como un mejor ajuste de la economía ecuatoriana al proceso de dolarización.

De acuerdo a la evolución de la economía en el 2002, el gobierno proyecta para el 2003 que la economía va a mantener su ritmo de crecimiento y confía en que el PIB se incremente en un 4% durante este año. Estas expectativas se basan en los mayores ingresos petroleros que se esperan por la puesta en marcha del Oleoducto de Crudos Pesados, al que también se le adjudica parte del buen comportamiento en el 2002, año en el que se construyó. También

existe la expectativa por parte del gobierno, que el comportamiento de la demanda interna mantenga su tendencia creciente y sirva como un elemento jalonador de crecimiento.

El menor ritmo de crecimiento de la economía ecuatoriana estuvo acompañado de menores niveles de inflación, como se observa en el gráfico 3 la inflación anual en el 2002 estuvo cercana al 9.4%, lo que significó una reducción en más de la mitad del nivel alcanzado en el 2001 cuando la inflación fue de 22%.

Gráfico No. 3 Tasa de inflación acumulada 2002

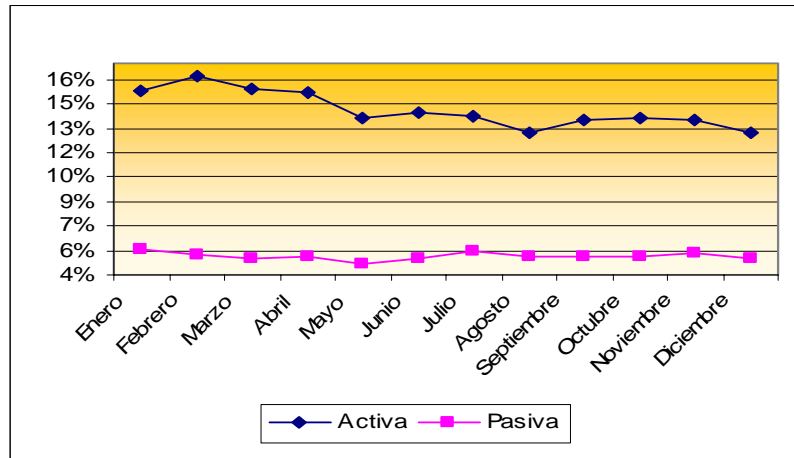


Fuente: Banco Central de Ecuador.
Cálculos: Corporación Colombia Internacional – SIM.

La inflación en el 2002 presentó tres períodos evidentes: dos en los que se incrementó de manera importante y uno en el que exhibió un comportamiento estable; durante el primer semestre la tasa de inflación llegó al 6.5%, en los siguientes tres meses el comportamiento de los precios fue bastante estable y tan sólo aumentó en un punto porcentual, y a partir de septiembre registró nuevamente un incremento importante cercano a 1.9%.

Las menores tasas de inflación, logradas desde la dolarización de la economía, han permitido mejorar el comportamiento de las tasas de interés y aumentar la capacidad de compra de las personas. Durante el 2002 el margen de ganancia de las instituciones financieras disminuyó alrededor del 2 puntos porcentuales; el gráfico 4 muestra como la tasa de interés activa (colocación) disminuyó de 15.3% en enero a 12.8% en diciembre; mientras que la tasa de interés pasiva presentó un comportamiento estable y tan sólo se redujo en 0.58% durante el 2002, pasando de 5.55% en enero a 4.97% en diciembre.

Gráfico No. 4 Evolución de la tasa de interés 2002



Fuente: Banco Central de Ecuador
Cálculos: Corporación Colombia Internacional – SIM.

La demanda interna también presentó un buen comportamiento en el último trimestre del 2002; luego de haber caído levemente durante el tercer trimestre en 0.1%, la demanda retomó su tendencia y se incrementó en 1.2% durante el cuarto trimestre¹. Este crecimiento se explica en buena medida por el aumento en el consumo (0.27%), el cual representa alrededor del 70% del total de la demanda; diferenciando entre el consumo de los hogares y el del gobierno se observa que el primero exhibió mejor comportamiento con un incremento de 0.29%, en tanto que el consumo del gobierno creció a una tasa del 0.16%.

La inversión (FBKF) que representa el 24% en la composición de la demanda, registró una variación de 2.2% en el último trimestre del 2002, lo que contribuyó al crecimiento del producto durante este período. Sin embargo, aunque la Formación Bruta de Capital Fijo aumentó durante el cuarto trimestre, este incremento fue aproximadamente la mitad del registrado durante los trimestres anteriores, hecho que, de mantenerse la tendencia del último trimestre, podría dificultar el logro de las metas de crecimiento para el 2003.

Cuadro No. 2 Composición de la demanda interna en Ecuador 2002. Miles de US\$ de 2000

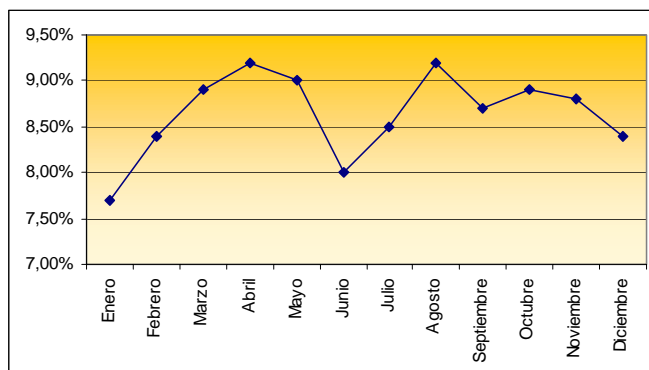
Trimestres	Consumo final hogares	Consumo final Gobierno General	FBKF	Variación de existencias	Demanda interna
I	2.728.392	406.595	1.015.448	265.172	4.415.606
II	2.840.015	403.141	1.056.411	290.399	4.589.966
III	2.845.087	405.453	1.103.120	231.336	4.584.996
IV	2.853.341	406.114	1.127.375	251.217	4.638.047
Total	11.266.835	1.621.303	4.302.354	1.038.124	18.228.615

Fuente: Banco Central de Ecuador.
Cálculos: Corporación Colombia Internacional – SIM.

¹ La evolución de la demanda interna es otro factor que utiliza el gobierno para proyectar el crecimiento del PIB en 4% para el año 2003.

El nivel desempleo tuvo un comportamiento cíclico durante el 2002; inició el año con un ritmo creciente, pasando de 7.7% en enero a 9.20% en abril, su máximo valor en el año, luego revirtió esta tendencia y disminuyó al 8% en junio; en julio y agosto creció de nuevo y, finalmente, en el último trimestre cayó al 8.4%.

Gráfico No. 5 Tasa de desempleo 2002



Fuente: Banco Central de Ecuador
Cálculos: Corporación Colombia Internacional – SIM.

1.1 Comportamiento del sector externo

El comercio exterior en Ecuador durante el 2002 estuvo marcado por el notable aumento del déficit comercial, el cual pasó de 258 millones de dólares a 924 millones de dólares, en valores FOB. Para este año, aunque las exportaciones se incrementaron en valor en 7.5%, la cantidad exportada disminuyó en 2%. El menor volumen exportado sugiere una pérdida de competitividad de los exportadores ocasionada en gran medida por la dolarización de la economía.

En cuanto a las importaciones, éstas crecieron en valor y en cantidad; el total de bienes y servicios importados durante el 2002 se incrementó en 24% lo que significó un aumento en el valor de las importaciones de 20% (precios FOB). Entre las causas del incremento de las importaciones se destacan dos hechos, primero la dolarización de la economía que abarató el costo de importación y segundo el crecimiento económico que ha registrado la economía ecuatoriana en los últimos años.

Cuadro No. 3 Importaciones y exportaciones totales 2001 - 2002. (En miles de kilos y de US Dólares)

AÑO	EXPORTACIONES (X)		IMPORTACIONES (M)			BALANZA COMERCIAL (BC)
	PESO (Kilos)	FOB	PESO (Kilos)	FOB	CIF	XFOB - MFOB
2001	20.192.719,69	4.678.436,51	4.947.352,09	4.936.033,58	5.362.856,08	-257.597,07
2002	19.801.262,39	5.029.750,92	6.132.120,73	5.953.426,24	6.431.065,16	-923.675,34
Variación	-1,94%	7,51%	23,95%	20,61%	19,92%	258,57%

Fuente: Banco Central de Ecuador.
Cálculos: Corporación Colombia Internacional – SIM.

Las exportaciones de Ecuador están concentradas principalmente en petróleo y productos derivados, estos productos representan alrededor del 40% del valor exportado (2002); las exportaciones no petroleras, a su vez representan el 60% y se dividen entre tradicionales y no tradicionales; las primeras se caracterizan por ser todas exportaciones de productos agrícolas y se concentran en banano y plátano, café y elaborados, cacao y elaborados, atún y pescado y, camarón; estos productos representan el 50% de las exportaciones no petroleras y el 30% de las totales. En las no tradicionales se incluyen el resto de los productos comercializados en el mercado externo, también representa el 30% de las exportaciones totales, sin embargo engloba un mayor número de productos.

Durante el primer semestre del 2002 las exportaciones presentaron una dinámica de crecimiento moderado, sin embargo, durante el tercer y cuarto trimestre se revirtió este comportamiento reduciendo las cantidades exportadas, las que durante los últimos tres meses del año cayeron en 3%. La disminución de las ventas de los productos ecuatorianos en el exterior fue consecuencia del menor valor exportado de petróleo crudo, que durante el último trimestre se redujo en 12%; el valor de las ventas de petróleo dependen mucho de las fuertes variaciones del precio del barril -que a su vez está determinado por un conjunto de determinantes empresariales, corporativas, políticas, etc, y dada su importancia en el total de las exportaciones de Ecuador, se constituye en una variable relevante en el sector externo de este país. Por su parte, el valor de las exportaciones no petroleras dependen de precios de productos primarios (*commodities*) y de otros factores que se relacionan más con la productividad y competitividad de los sectores productivos.

En general se observa que Ecuador presenta un sector exportador que depende de dos tipos de productos, petroleros y agrícolas, los cuales concentran alrededor del 70% de las exportaciones totales; en este sentido, con el fin de prevenir choques negativos en el sector externo, es importante hacer un seguimiento a la evolución del precio internacional del petróleo, así como el de los *commodities*, dado que la dolarización de la economía no permite compensar a los exportadores a través del tipo de cambio nominal.

Cuadro No. 4 Exportaciones trimestrales y totales 2002. (En millones de US Dólares).

Transacción / Período	2002-I	2002-II	2002-III	2002-IV	Total 2002
Exportaciones	1.100,0	1.297,5	1.311,9	1.320,4	5.029,8
Petroleras	361,6	524,5	618,0	557,0	2.061,1
Petróleo crudo	316,7	463,6	564,5	493,6	1.838,5
Derivados	44,9	60,9	53,5	63,3	222,6
No petroleras (Trad + No Trad)	738,3	772,9	693,9	763,4	2.968,6
Tradicionales	386,1	404,8	327,8	356,3	1.475,0
Banano y plátano	261,9	259,6	214,2	233,6	969,2
Café y elaborados	8,5	7,4	11,6	13,9	41,4
Camarón	60,5	81,3	53,4	56,1	251,2
Cacao y elaborados	26,0	35,2	29,7	36,1	127,0
Atún y pescado	29,3	21,3	18,9	16,6	86,1
No tradicionales	352,3	368,1	366,1	407,2	1.493,7

Fuente: Banco Central de Ecuador.

Cálculos: Corporación Colombia Internacional – SIM.

En cuanto a las importaciones, éstas disminuyeron al final del año principalmente durante el tercer trimestre en el que las cantidades importadas se redujeron en un 16%; en el cuarto trimestre se mantuvo la tendencia y las importaciones cayeron en 4%.

Los compras externas que representan mayor valor en Ecuador son las de materias primas (35%), seguidas de las importaciones de bienes de capital (31%) y de los bienes de consumo (29%).

Cuadro No. 5 Importaciones trimestrales y totales 2002. (En millones de US Dólares).

Transacción / Período	2002-I	2002-II	2002-III	2002-IV	2002
Importaciones	1.331,8	1.631,9	1.566,6	1.475,3	6.005,6
Bienes de consumo	349,3	467,3	464,5	458,0	1.739,1
No duraderos	180,0	230,0	256,8	241,2	908,1
Duraderos	169,3	237,3	207,7	216,8	831,1
Combustibles y lubricantes	40,2	83,1	58,6	50,4	232,4
Materia primas	506,6	558,1	535,4	512,6	2.112,6
Agrícolas	64,1	67,8	48,9	58,7	239,5
Industriales	361,0	403,8	398,0	390,8	1.553,6
Materiales de construcción	81,5	86,5	88,5	63,0	319,5
Bienes de capital	435,2	522,8	507,7	454,1	1.919,8
Agrícolas	6,0	8,0	9,2	6,2	29,4
Industriales	258,7	345,5	297,0	263,3	1.164,6
Equipos de transporte	170,5	169,3	201,4	184,6	725,7
Diversos	0,5	0,6	0,4	0,3	1,7

Fuente: Banco Central de Ecuador.

Cálculos: Corporación Colombia Internacional – SIM.

La importación de materias primas y de bienes de capital están dirigidas principalmente a la industria; este sector concentra el 73% de las compras de materias primas y el 60% de las compras de bienes de capital, mientras que las compras del sector agrícola tan solo representan el 11% de las primeras y el 1.5% de las segundas. Las importaciones de bienes de consumo se destinan principalmente a la compra de bienes no duraderos; el valor comprado de éstos representa el 52% de las compras, en tanto que las importaciones de bienes duraderos representan el 48%.

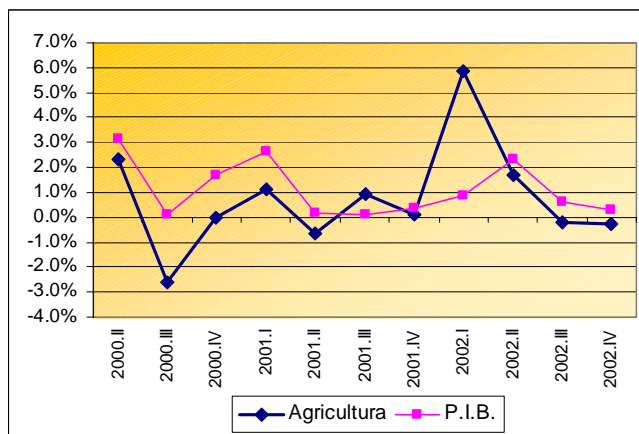
La caída en el valor de las importaciones registrada en el ultimo trimestre del 2002 obedeció a la disminución de las compras de materias primas y bienes de consumo; mientras que las primeras cayeron en 4%, las segundas lo hicieron en 1.2%.

2 Coyuntura Agropecuaria

Ecuador es un país con 12.654.242 hectáreas dedicadas a la producción agropecuaria; el área destinada en cultivos permanentes y transitorios, así como aquella en descanso representa el 24%, la superficie en pastos y paramos el 40% y el área dedicada a bosques el 36% restante [III Censo Nacional Agropecuario. Ecuador 2000].

El sector agrícola de Ecuador es el tercero en importancia en la economía del país después de la explotación de petróleo y del comercio; el PIB agrícola en el año 2002 alcanzó un monto (en dólares del 2000), de 1.581 millones de dólares, que equivale a un aporte al PIB Total del 9.2% y, que significó un incremento de año a año en 7.5%, frente al 3.4% de la economía en su conjunto; cifras que claramente dejan ver la dinámica de este sector. Al sumar la producción pecuaria con la del sector agrícola la importancia en la economía se hace mayor y alcanza un 17% del PIB.

Gráfico No. 6 Tasa de crecimiento del PIB y del sector agropecuario % trimestral



Fuente: Banco Central de Ecuador.

Cálculos: Corporación Colombia Internacional – SIM.

Durante el segundo semestre del 2002 el sector agrícola de Ecuador sobrellevó una fuerte caída en el crecimiento; después de alcanzar un incremento de 6% en el primer trimestre del año, la producción agrícola perdió su ritmo y durante el siguiente trimestre tan solo creció 1.7%; durante el tercer y cuarto trimestre la agricultura experimentó un decrecimiento de 0.2% en cada período, sustentado principalmente en la disminución de la producción de algunos artículos como producción animal (1.2%) y productos silvícolas de tala y corte (0.3%).

El sector agropecuario también es importante en materia social; de acuerdo al Servicio de Información y Censo Agropecuario del Ministerio de Agricultura y Ganadería del Ecuador, este sector genera alrededor de 1'000.000 de empleos, que representan el 23% de la población económicamente activa total.

2.1 Area, producción y rendimiento en cultivos transitorios y cultivos permanentes

2.1.1 Cultivos transitorios

Los cultivos transitorios representan el 9% del total del área destinada a la producción agropecuaria en el país con 1.231.711 hectáreas; en este grupo se destacan productos como el arroz, la papa, el maíz y la soya. El arroz es el principal cultivo de este grupo con 244.000 hectáreas cultivadas.

2.1.1.1 Arroz

En el último año el área cultivada de arroz disminuyó en 10%, pasó de 272.416 hectáreas en el 2001 a 244.000 hectáreas en el 2002. Esta reducción conllevó a que la producción disminuyera en 52.747 toneladas métricas, equivalente a un 6%; la caída en el nivel de producto fue menor en comparación con la del área sembrada, gracias al incremento en el rendimiento obtenido durante el año, el cual pasó de 3 toneladas métricas por hectárea en el 2001 a 3,2 TM en el 2002.

Cuadro No. 6 Área, producción y rendimiento del cultivo de arroz

Año	Superficie (Has.)	Producción (Tm)	Rend. (Tm/Ha)
2001	272.416	827.835	3,0
2002	244.000	775.088	3,2

Fuente: SICA – MAG.

Cálculos: Corporación Colombia Internacional – SIM.

Según el Servicio de Información y Censo Agropecuario del Ministerio de Agricultura y Ganadería del Ecuador la actividad arrocera da empleo al 22% de la Población Económicamente Activa agropecuaria, involucrando alrededor de 140,000 familias.

Comercio exterior

El principal destino de las exportaciones ecuatorianas de arroz es Colombia, durante el 2001 el valor exportado hacia este país fue de 27 millones de dólares, equivalente a 78 mil toneladas; sin embargo el comercio con Colombia se caracteriza por presentar dificultades en el flujo comercial en algunos momentos debido a que las restricciones que impone Colombia no son de carácter permanente, y por el contrario, van cambiando de acuerdo a las condiciones del mercado interno; por ejemplo en 2000 el volumen exportado a Colombia fue mucho menor tan solo alcanzó 11 mil toneladas, 14% del volumen exportado en el 2001.

Cuadro No. 7 Destino de las exportaciones de Arroz

Países	EXPORTACIONES					
	2001		2000		1999	
	Valor	Volumen	Valor	Volumen	Valor	Volumen
	Valores en Miles de US\$	Volumen en Toneladas Métricas	Valores en Miles de US\$	Volumen en Toneladas Métricas	Valores en Miles de US\$	Volumen en Toneladas Métricas
Alemania	---	---	6	12	---	---
Colombia	27.326	78.033	3.437	11.682	10.419	29.411
Estados Unidos	0	0	0	1	---	---
Italia	11	19	8	14	4	2
Perú	---	---	---	---	45	200
Otros	---	---	---	---	139	449
Total	27.337	78.052	3.451	11.709	10.607	30.062

Fuente: ALCA.

Cálculos: Corporación Colombia Internacional – SIM.

Las importaciones de arroz en Ecuador han disminuido de manera importante en los últimos años; mientras en el 2000 se importaban 8 mil toneladas, en el 2001 tan solo se compraron 8 toneladas de arroz. Hasta el 2000 el principal origen de las importaciones era Guyana, sin embargo, para el siguiente año no se registraron importaciones de este país y las pocas toneladas importadas provinieron de Estados Unidos, China e Italia.

Cuadro No. 8 Origen de las importaciones de Arroz

Países	Importaciones					
	2001		2000		1999	
	Valor	Volumen	Valor	Volumen	Valor	Volumen
	Valores en Miles de US\$	Volumen en Toneladas Métricas	Valores en Miles de US\$	Volumen en Toneladas Métricas	Valores en Miles de US\$	Volumen en Toneladas Métricas
China	2	0	---	---	---	---
Estados Unidos	4	4	4	4	823	1.936
Guyana	---	---	2.136	8.402	429	1.195
Italia	2	0	3	4	12	12
Perú	---	---	13	68	---	---
Total	8	5	2.156	8.478	1.264	3.142

Fuente: ALCA.

Cálculos: Corporación Colombia Internacional – SIM.

Costos de producción

La producción de arroz en Ecuador se realiza bajo dos sistemas productivos: uno tecnificado y otro semitecnificado. En los dos tipos de producción los costos directos representan el 82% de los costos totales, mientras que los costos indirectos representan el 18%.

El costo total de una hectárea en un cultivo tecnificado es de 796 dólares con un rendimiento de 65 sacos por hectárea, mientras que en uno semitecnificado es de 561 dólares con un rendimiento de 45 sacos por hectárea.

En las unidades productivas donde cultivan el arroz de forma semitecnificada las actividades que representan mayores costos son aquellas relacionadas con el uso de maquinaria y equipos (46.9%), y el uso de mano de obra con el 10%. Por tipo de actividad la de mayor costo es la preparación del suelo, junto con el transporte de la cosecha; dentro de las actividades manuales el deshierbe es la actividad que tiene mayor participación entre los costos de mano de obra.

Bajo este esquema productivo el uso de semillas, fertilizantes y elementos fitosanitarios representan alrededor del 16% de los costos totales. Dentro de los costos indirectos los que tienen mayor peso son los costos financieros por utilización de capital, estos equivalen a los intereses generados por 80% del capital, la tasa aplicada es del 20% anual, durante seis meses.

Cuadro No. 9 Costos de producción del arroz. Cultivo semitecnificado por siembra directa. (ciclo anual)

CONCEPTO	Unidad de medida	Precio unitario	Cantidad	Total US\$
MANO DE OBRA				60
Aplicación de herbicidas	jornal	4	2	8
Aplicación de fertilizantes	jornal	4	1	4
Aplicación de Insecticidas	jornal	4	2	8
Deshierba manual	jornal	4	8	32
Siembra	jornal	4	2	8
SEMILLA				
Semilla	Libra	0,29	150	43,50
FERTILIZANTES				24
Urea	saco 50 Kg.	8,00	3,00	24
FITOSANITARIOS				24,82
Propanil 500	Litros	5	3	15
Hormonal	Litros	5,23	0,50	2,62
Insecticida de contacto	Litros	9	0,80	7,20
MAQUINARIA Y EQUIPOS				263,30
Prep. Suelo (arada, rastreada, fangueada)	Ha	100	1	100
Riego	Ha	40	1	40
Transporte UREA	saco	0,40	4,50	1,8
Cosecha (cosechadora)	saco	2,00	45	90
Transporte cosecha (predio)	vehículo	0,30	45	13,50
Transporte cosecha (piladora)	sacos	0,40	45	18
Otros				40,5
Insumos de cosecha	Ha	0,30	45	13,50
Envases	saco	0,6	45	27
TOTAL COSTOS DIRECTOS				45,12
5% Costo de administración	%	0,05		22,01
20% de interés anual al 80% del capital en 6 meses	%	0,20		36,49
5% de imprevistos	%	0,05		22,81
5% Reposición Infraestructura	%	0,05		22,81
TOTAL COSTOS INDIRECTOS				104,91
TOTAL COSTO DE UNA HECTÁREA				561,02

Fuente: SICA.

Cálculos: Corporación Colombia Internacional – SIM.

En las unidades productivas tecnificadas los mayores costos también se concentran en las actividades relacionadas con el uso de maquinaria y equipos, pero en menor proporción tan solo representan el 39%, al mismo tiempo se observa en la tabla 10 que el uso de mano de obra representa 21% de los costos totales, el doble que en un cultivo semitecnificado. Los costos en maquinaria y equipos se concentran, al igual que en los cultivos semitecnificados, en la preparación del suelo y en el transporte de la cosecha; dentro de las actividades de mano de obra la de mayor costo es la del transplante. Bajo este esquema productivo el uso de semillas, fertilizantes y elementos fitosanitarios representan alrededor del 13% de los costos totales. Dentro de los costos indirectos los que tienen mayor peso son los costos financieros por utilización de capital, estos equivalen a los intereses generados por 80% del capital, la tasa aplicada es del 20% anual, durante seis meses.

Cuadro No. 10 Costos de producción del arroz. Cultivo semitecnificado por siembra directa. (ciclo anual)

CONCEPTO	Unidad de medida	Precio unitario	Cantidad	Total en US\$
MANO DE OBRA				168
Limpieza de muros y canales	jornal	4	4	16
Semillero	jornal	4	2	8
Trasplante	jornal	4	22	88
Aplicación de herbicidas	jornal	4	2	8
Aplicación de fertilizantes	jornal	4	2	8
Aplicación de Insecticidas	jornal	4	2	8
Deshierba manual	jornal	4	8	32
SEMILLA				
Semilla Híbrida	libra	0,29	100	29
FERTILIZANTES				32
Urea	saco 50 Kg.	8	4	32
FITOSANITARIOS				45,82
Pre emergente	Litros	7	3	21
Propanil 500	Litros	5	3	15
Hormonal	Litros	5	0,50	2,62
Insecticida de contacto	Litros	9	0,80	7,2
MAQUINARIA Y EQUIPOS				314,25
Prep. Suelo (arada, rastreada, fangueada)	Ha	100	1	100
Riego	Ha	40	1	40
Transporte UREA y semillar	saco	0,40	5	2
Cosecha (cosechadora)	saco	2	65	130
Transporte cosecha (predio)	vehículo	0,25	65	16,25
Transporte cosecha (piladora)	sacos	0,40	65	26
OTROS				58,5
Insumos de cosecha	Ha	0,30	65	19,5
Envases	saco	0,60	65	39
TOTAL COSTOS DIRECTOS				647,57
5% Costo de administración	%	0,05		32,38
20% de interés anual al 80% del capital en 6 meses	%	0,20		51,81
5% de imprevistos	%	0,05		32,38
5% Reposición Infraestructura	%	0,05		32,38
TOTAL COSTOS INDIRECTOS				148,94
TOTAL COSTO DE UNA HECTÁREA				796,5

Fuente: SICA.

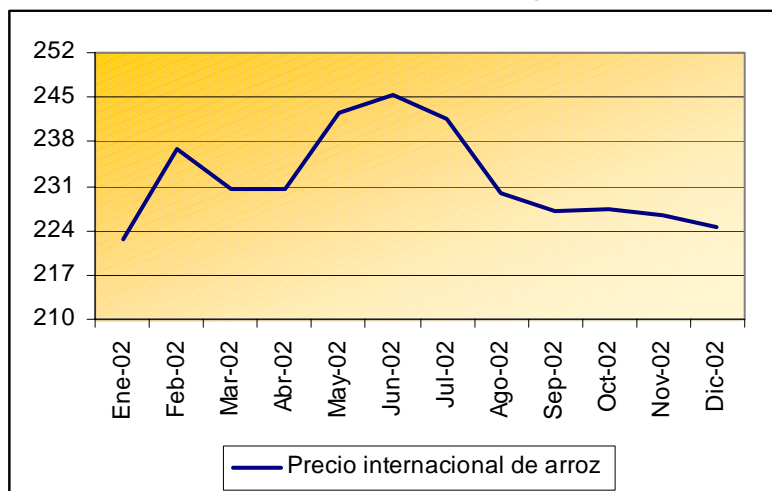
Cálculos: Corporación Colombia Internacional – SIM.

Precios

Precios internacionales

Los precios internacionales del arroz tendieron a la baja durante el segundo semestre del 2002; como se observa en el gráfico 7, la cotización en el mercado de Bangkok alcanzó su mayor precio en junio, 246 dólares la tonelada. Durante el tercer trimestre el precio cayó notablemente pasando de 242 dólares la tonelada en julio a 227 dólares en septiembre; en el ultimo trimestre del año se mantuvo la tendencia a la baja pero con un menor ritmo y en diciembre el valor de la tonelada cayó a 225 dólares.

Gráfico No. 7 Precios CIF de referencia promedio mensual del arroz
Dólares corrientes por tonelada
Arroz blanco 100% B , FOB Bangkok.



Fuente: Comunidad Andina.
Cálculos: Corporación Colombia Internacional – SIM.

Precio al productor

A nivel interno, el precio promedio recibido por los productores en los sitios de cosecha durante el ultimo trimestre tuvo un comportamiento contrario al del mercado internacional; los productores de arroz Paddy percibieron un incremento en el precio recibido, pasando de 123.9 dólares por tonelada en octubre a 155.4 dólares por tonelada en diciembre.

Cuadro No. 11 Precio promedio mensual al productor de arroz Paddy en principales sitios de cosecha.
US\$/Tn

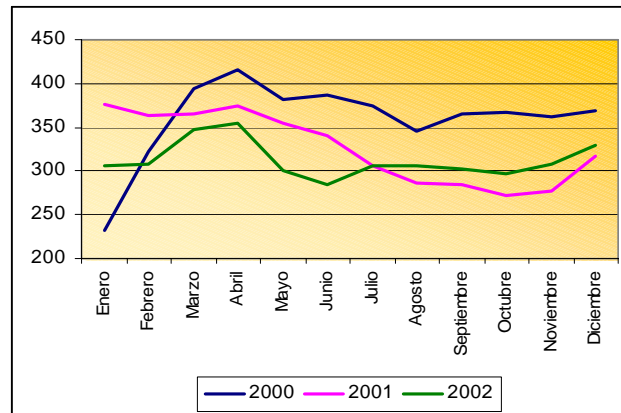
Mes	Precio al productor
Octubre	123.9
Noviembre	135.0
Diciembre	155.4

Fuente: SICA.
Cálculos: Corporación Colombia Internacional – SIM.

Precios Mayoristas

Los mayoristas también recibieron un mejor precio a final del 2002, el valor por tonelada pasó de 298 dólares la tonelada en octubre a 330 dólares la tonelada en diciembre; este comportamiento se ha repetido en los últimos tres años; como se observa en la gráfica 8, existe una estacionalidad que hace que los precios disminuyan entre abril y septiembre y aumenten entre octubre y marzo.

Gráfico No. 8 Precio mayorista en Guayaquil
Dólares corrientes por tonelada métrica



Fuente: SICA.
Cálculos: Corporación Colombia Internacional – SIM.

Durante los tres primeros años de la década del 2000 los precios mayoristas han preservado la misma tendencia, sin embargo durante el primer semestre del 2002 los precios mayoristas fueron menores a los precios registrados en el 2000 y en el 2001, durante el segundo semestre aunque estuvieron por encima de los alcanzados durante el 2001, siguieron estando muy por debajo del nivel alcanzado a comienzos de la década. Lo anterior apunta a que en el largo plazo los precios mayoristas tienden a disminuir; en este sentido, se observa que el precio promedio anual de los mayoristas paso de 360 dólares la tonelada a 326 en el 2001 y a 313 en el 2002.

Precio al consumidor

El precio al consumidor del arroz en Ecuador presenta un comportamiento muy estable; desde abril de 2000 el precio por kilogramo ha estado cercano a los 50 centavos de dólar. A diferencia de los precios internacionales, de los pagados a los productores y el de los mayoristas estos precios no sufrieron ninguna variación en el ultimo trimestre del 2002.

Cuadro No. 12 Precio Mensual del arroz al consumidor urbano. Promedio Nacional
US\$/Kg

Meses	2000	2001	2002
Enero	0,28	0,49	0,49
Febrero	0,36	0,5	0,48
Marzo	0,45	0,5	0,49
Abril	0,5	0,5	0,5
Mayo	0,49	0,5	0,49
Junio	0,51	0,49	0,48
Julio	0,5	0,49	0,48
Agosto	0,48	0,48	0,48
Septiembre	0,47	0,48	0,48
Octubre	0,47	0,47	0,48
Noviembre	0,47	0,47	0,48
Diciembre	0,47	0,48	0,49
Anual	0,45	0,49	0,48

Fuente: SICA.
Cálculos: Corporación Colombia Internacional – SIM.

2.1.1.2 Maíz

La producción de maíz duro en el 2002 fue de 255.045 toneladas métricas, 49% menos que la producción del año anterior cuando se cosecharon 501.090 toneladas. Esta fuerte reducción se dio como consecuencia de dos efectos: primero la reducción del área sembrada que pasó de 186.400 hectáreas en el 2001 a 173.305 hectáreas en el 2002 y segundo, por la fuerte disminución en el rendimiento obtenido que de 2.69 toneladas por hectáreas paso a 1.47 toneladas por hectárea, entre estos años.

Cuadro No. 13 Área, producción y rendimiento de Maíz duro

Años	Superficie (Ha)	Producción (Ton)	Rendimiento (TM/Ha)
2000	153.480	385.247	2,51
2001	186.400	501.090	2,69
2002	173.305	255.045	1,47

Fuente: SICA.

Cálculos: Corporación Colombia Internacional – SIM.

Comercio exterior

Los principales productores de maíz en el mercado internacional son Estados Unidos, Argentina y Brasil, estos países determinan en gran medida el comportamiento de la oferta de este mercado; A su vez, los principales países demandantes son Japón, Corea del Sur, México, Canadá, Taiwán. La participación de Ecuador en el mercado internacional es muy pequeña, tanto por su producción como por su demanda. Las exportaciones de Maíz Duro presentan dos ciclos durante cada año; entre abril y julio se alcanzan los mayores volúmenes exportados, en noviembre se presenta de nuevo un repunte de las exportaciones y en el resto del año, los volúmenes vendidos en el exterior son muy bajos.

Durante el 2002 el volumen exportado por Ecuador ascendió a 73.002 toneladas, 16.000 más que en el 2001; sin embargo, este aumento en cantidades no reflejo mayores ingresos para el país, que en el 2001 con un volumen exportado de 57.000 toneladas recibió 9 millones de dólares, mientras que en el 2002 recibió 8.8 millones de dólares por el volumen mencionado atrás. El principal destino de las exportaciones ecuatorianas de Maíz es Colombia, el 99% del volumen exportado se dirige a este país, en segundo lugar se encuentra Estados Unidos, que tan solo compró 39 toneladas durante el 2002.

La balanza comercial del maíz en el 2002 registró un déficit de 30 millones de dólares a precios FOB, las importaciones realizadas por Ecuador durante este año alcanzaron 381.178 toneladas, que en valor representaron 38.8 millones de dólares a precios FOB y 45.9 millones de dólares a precios CIF.

Las importaciones registradas en el 2002 superaron ampliamente a las del año 2001; entre estos años las compras de maíz en el exterior se incrementaron en 143% en volumen y en 150% en valor. Los principales proveedores de Ecuador son Estados Unidos, Argentina y, en el ultimo año, Colombia; las importaciones procedentes de Estados Unidos son las de

mayor participación con un 75%, le siguen en orden de importancia las compras de origen argentino con el 21% y Colombia con el 3%.

Cuadro No. 14 Destino de las exportaciones de Maíz Duro en el 2002.

Mes	Volumen Tn	Valor FOB (mil US\$)	País de Destino (Ton)		
			Colombia	EE.UU.	Otros
Enero	809	100	800	9	-
Febrero	252	31	250	2	-
Marzo	10	10	-	9	1
Abril	6.752	767	6.750	2	-
Mayo	16.304	1.850	16.304	-	-
Junio	18.758	2.450	18.751	7	-
Julio	9.250	1.046	9.250	-	-
Agosto	6.950	788	6.950	-	-
Septiembre	1.055	123	1.050	-	5
Octubre	2.450	294	2.450	-	-
Noviembre	8.410	1.111	8.400	10	-
Diciembre	2.000	263	2.000	-	-
Total 2002	73.002	8.832	72.963	39	6

Fuente: SICA.

Cálculos: Corporación Colombia Internacional – SIM.

El maíz se encuentra bajo el Sistema Andino de Franjas de Precios por lo que el costo de importación esta sujeto al arancel externo común (15%), más un arancel variable de acuerdo al comportamiento del precio de referencia internacional (cotización en bolsa de Chicago); la aplicación de sistema implicó durante los últimos 3 años un arancel total aproximado al 45%.

Argentina y Colombia presentaron un comportamiento importante durante el ultimo año como proveedores, el primero logró consolidar su mercado, pasando de vender 28.000 toneladas de maíz en el 2001 a 81.000 toneladas en el 2002; a su vez Colombia, que no registraba ventas de maíz a Ecuador logró colocar en este mercado 11.000 toneladas durante el 2002.

Cuadro No. 15 Origen de las importaciones de Maíz Duro en el 2002.

Mes	Volumen TM	Valor FOB (mil US\$)	Valor CIF (mil US\$)	País de Origen (TM)			
				EE.UU.	Colombia	Argentina	Otros
Enero	75.201	7.168	8.397	75.201	-	-	-
Febrero	54.998	5.208	6.252	52.998	-	-	2.000
Marzo	55.155	5.200	6.198	51.824	3.300	-	31
Abril	36.590	3.229	3.997	426	8.412	27.752	-
Mayo	980	98	119	980	-	-	-
Junio - Agosto	-	-	-	-	-	-	-
Septiembre	30.755	3.363	3.931	22.505	-	8.250	-
Octubre	32.999	3.569	4.116	27.499	-	5.500	-
Noviembre	55.000	6.097	7.321	27.500	-	27.500	-
Diciembre	39.500	4.733	5.662	22.505	0	8.250	0
Total 2002	381.178	38.665	45.994	286.433	11.712	81.002	2.031

Fuente: SICA.

Cálculos: Corporación Colombia Internacional – SIM.

Costos de producción

La producción de maíz en Ecuador se caracteriza por cultivarse bajo sistemas semitecnificados, con bajos niveles de productividad lo que se refleja en un mayor costo de producción, restándole competitividad en el mercado externo.

Cuadro No. 16 Costos de producción del Maíz.

Rubros	2002	
	Usd/ha	(%)
Preparación del Suelo	61	10
Siembra	57	9
Fertilización	74	12
Control de Malezas	83	14
Control de Plagas	15	2
Cosecha	176	29
Total Costos Directos	466	77
Intereses	34	6
Alquiler de la Tierra	60	10
Imprevistos	23	4
Administración	23	4
Total Costos Indirectos	140	23
Costo Total/ha	606	100
Rend. (TM/ha)	4.6	

Fuente: SICA.

Cálculos: Corporación Colombia Internacional – SIM.

Los costos de producir maíz se concentran en los costos directos, que equivalen al 77% de los costos totales por hectárea; las actividades que generan mayores costos son la recolección de la cosecha con el 29%, el control de malezas con el 14% y la fertilización con el 12%. Los costos indirectos representan el 23% del costo total de producción, dentro de éstos el de mayor peso es el costo de oportunidad de la tierra (arriendo) que dentro de los costos totales representa el 10%.

Los costos por hectárea producida suman 606 dólares, lo que significa que producir una tonelada de maíz duro en Ecuador cuesta aproximadamente 130 dólares, teniendo en cuenta que el rendimiento promedio obtenido en este cultivo es de 4.6 toneladas por hectárea.

A nivel de financiamiento el principal problema es el bajo nivel de cobertura crediticia, de acuerdo al Censo Nacional Agropecuario el 19% de las hectáreas cultivadas tienen acceso al crédito.

Precios

Precios internacionales

Los precios internacionales del maíz tendieron a la baja durante el tercer trimestre del 2002; como se observa en el gráfico 8, la cotización en la bolsa de Chicago alcanzó su mayor precio en septiembre, 121 dólares la tonelada. A partir de octubre el precio disminuyó a 109 dólares la tonelada en diciembre.

Cuadro No. 17 Precios FOB mensual del maíz amarillo
Dólares corrientes por tonelada métrica

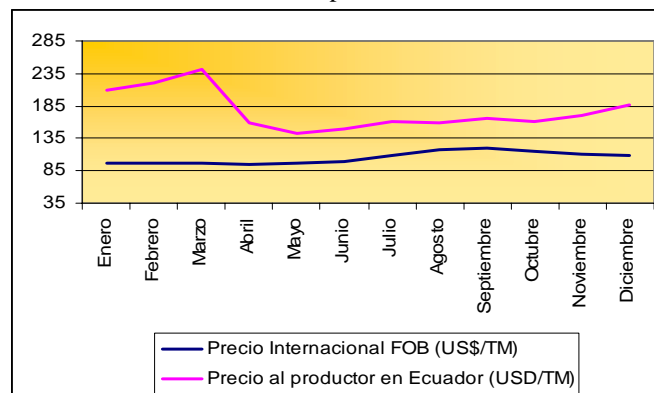
Meses	Maíz Amarillo US\$/TM
Enero	97
Febrero	96
Marzo	96
Abril	94
Mayo	96
Junio	100
Julio	108
Agosto	117
Septiembre	121
Octubre	116
Noviembre	111
Diciembre	109
Promedio 2002	104

Fuente: SICA. Cotizaciones Bolsa de Chicago.
Cálculos: Corporación Colombia Internacional – SIM.

Precio al productor

A nivel interno, durante el ultimo trimestre del año el precio pagado al productor se incrementó en 12%, pasó de 162 dólares la tonelada a 186 dólares la tonelada entre el tercer y cuarto trimestre del 2002. El precio promedio recibido por los productores durante el 2002, en los sitios de cosecha, estuvo por encima del precio internacional; Al comparar estos dos precios se observa una brecha importante, mientras que en el mercado interno los productores en promedio recibieron 177 dólares por tonelada métrica, en el mercado externo el precio promedio fue de 104 dólares por tonelada métrica, es decir que en el 2002 existió, en promedio, una diferencia de precios entre los dos mercados cercana a los 73 dólares por tonelada.

Gráfico No. 9 Precio internacional y del productor de maíz en Ecuador
Dólares corrientes por tonelada métrica

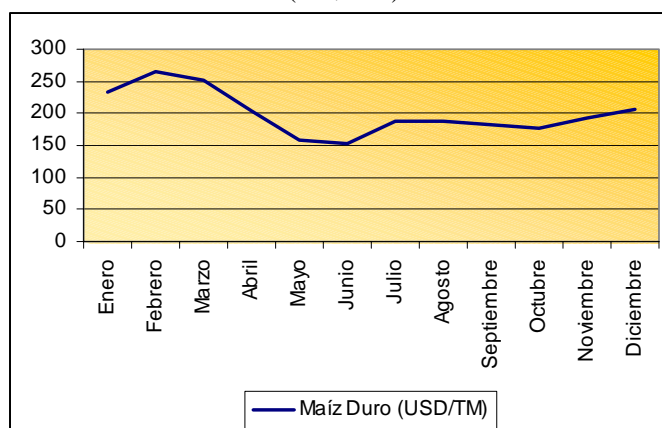


Fuente: SICA.
Cálculos: Corporación Colombia Internacional – SIM.

Precios Mayoristas

A nivel mayorista los precios mejoraron al final del 2002; luego de la fuerte disminución a comienzos de año cuando pasó de 266 dólares la tonelada en febrero a 154 dólares en junio, el precio mayorista mejoró y termino el año con un precio de 205 dólares por tonelada métrica, con una tendencia al alza.

Gráfico No. 10 Precio mayorista y en planta industrial del maíz (US\$/TM)



Fuente: SICA.

Cálculos: Corporación Colombia Internacional – SIM.

2.1.1.3 Soya

El área cultivada de soya en Ecuador paso de 45 mil hectáreas en el 2001 a 60 mil en el 2002; este incremento del área que buscaba aumentar la producción total no dio los resultados esperados debido a la disminución en el rendimiento obtenido durante este año; aunque la producción aumentó en 20.000 TM, el rendimiento disminuyo de 1.73 toneladas por hectárea en el 2001 a 1.63 toneladas por hectárea en el 2002, lo que signifioco una perdida en la producción cercana a 6.000 TM.

Cuadro No. 18 Área, producción y rendimiento de Soya

Años	Superficie (ha)	Producción (TM)	Rendimiento TM/Ha
2000	70,000	130,272	1.86
2001	45,000	77,772	1.73
2002	60,000	97,500	1.63

Fuente: SICA.

Cálculos: Corporación Colombia Internacional – SIM.

Comercio exterior

Las exportaciones de Soya de Ecuador alcanzaron un valor de 18 millones de dólares, equivalente a 72.994 toneladas métricas. Los meses de mayor dinamismo históricamente han sido octubre y noviembre, en el 2002, durante este período se exporto el 64% de las toneladas vendidas en el mercado internacional.

Cuadro No. 19 Destino de las exportaciones de Soya en el 2002.

Mes	Volumen TM	Valor FOB Miles US\$	País de Destino (TM)	
			Colombia	Otros
Enero	2,250	466	2,250	-
Febrero	450	92	450	-
Marzo	2,137	455	2,137	-
Abril	2,133	447	2,133	-
Mayo	3,195	655	3,195	-
Junio	1,350	294	1,350	-
Julio	2,300	480	2,300	-
Agosto	300	60	300	-
Septiembre	5,850	1,245	5,850	-
Octubre	19,574	5,860	19,574	-
Noviembre	27,254	7,057	27,252	3
Diciembre	6,200	1,466	6,200	3
Total 2002	72,994	18,576	72,991	3
Total 2001	51,017	10,722	51,017	

Fuente: SICA.

Cálculos: Corporación Colombia Internacional – SIM.

Las exportaciones totales crecieron en este año de manera importante, respecto al 2001 las ventas al exterior aumentaron en 43%, explicado en parte por el aumento de la demanda de Colombia, principal destino de las exportaciones de soya.

La balanza comercial de la soya en el 2002 fue deficitaria, aunque tan solo se registraron importaciones durante marzo y abril de este año, estas alcanzaron un valor cercano a los 6 millones de dólares lo que se tradujo en un déficit de 11 millones de dólares. Ecuador no registraba importaciones importantes de Soya desde 1998 cuando importó 17.268 toneladas por un valor de 5 millones de dólares (precios CIF); luego de importar volúmenes muy bajos entre 1999 y 2001, en el 2002 se registraron importaciones por casi 7 millones de dólares equivalentes a 37.947 toneladas.

Cuadro No. 20 Origen de las importaciones de Soya en el 2002.

Mes	Volumen TM	Valor FOB Miles US\$	Valor CIF Miles US\$	País de Origen (TM)	
				EE.UU.	Otros
Enero	-	-	-	-	-
Febrero	-	-	-	-	-
Marzo	9.236	1.664	1.872	9.236	-
Abril	16.712	3.059	3.446	16.712	-
Mayo	-	-	-	-	-
Junio	12	2.191	2.458	5.200	6.800
Julio	-	-	-	-	-
Agosto	-	-	-	-	-
Septiembre	-	-	-	-	-
Octubre	-	-	-	-	-
Noviembre	-	-	-	-	-
Diciembre	-	-	-	-	-
Total 2002	37.947	6.914	7.776	31.147	6.800

Fuente: SICA.

Cálculos: Corporación Colombia Internacional – SIM.

Costos de producción

Al igual que el arroz y el maíz, las actividades que generan mayores costos en la producción de soya son la recolección de la cosecha 19%, el control de plagas y malezas 29%, y el arriendo de la tierra 10%.

En conjunto los costos directos, preparación del suelo, siembra, fertilización, control de plagas y malezas y recolección de la cosecha, representan el 79% de los costos totales; a su vez, los costos indirectos se concentran en el pago de intereses, el costo de oportunidad de la tierra, medido por el valor del arriendo de ésta, el pago de administración y algunos imprevistos.

Los costos por hectárea producida suman 632 dólares, lo que significa que producir una tonelada de soya en Ecuador cuesta aproximadamente 316 dólares, teniendo en cuenta que el rendimiento promedio obtenido en este cultivo es de 2 toneladas por hectárea.

Cuadro No. 21 Costos de producción de la Soya.2002

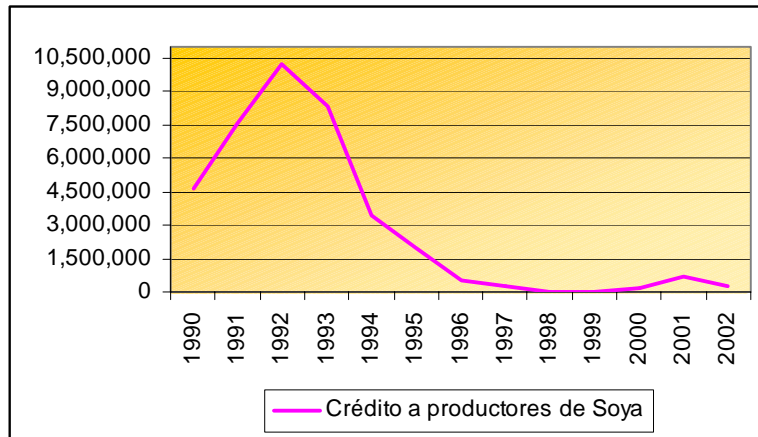
Rubros	US\$	(%)
Preparación del Suelo	75	12
Siembra	80	13
Fertilización	35	6
Control de Malezas	103	16
Control de Plagas	83	13
Cosecha	121	19
Total Costos Directos	496	79
Intereses	36	6
Alquiler de la Tierra	65	10
Imprevistos	25	4
Administración	10	2
Total Costos Indirectos	135	21
Costo Total/ha	632	100
Rendimiento. (TM/Ha)	2	

Fuente: SICA.

Cálculos: Corporación Colombia Internacional – SIM.

El crédito destinado a la producción de soya disminuyó de manera importante en la década de los años noventa, luego de alcanzar niveles cercanos a los 10 millones de dólares en 1992, el monto prestado llegó a 552 mil dólares en 1996, es decir que en promedio el crédito se redujo en 2.3 millones de dólares por año entre 1992-1996. En los años siguientes la tendencia se mantuvo y en 1998 no se reportaron créditos hacia los productores de soya.

Gráfico No. 11 Comportamiento del crédito destinado a la producción de Soya
Dólares



Fuente: SICA.
Cálculos: Corporación Colombia Internacional – SIM.

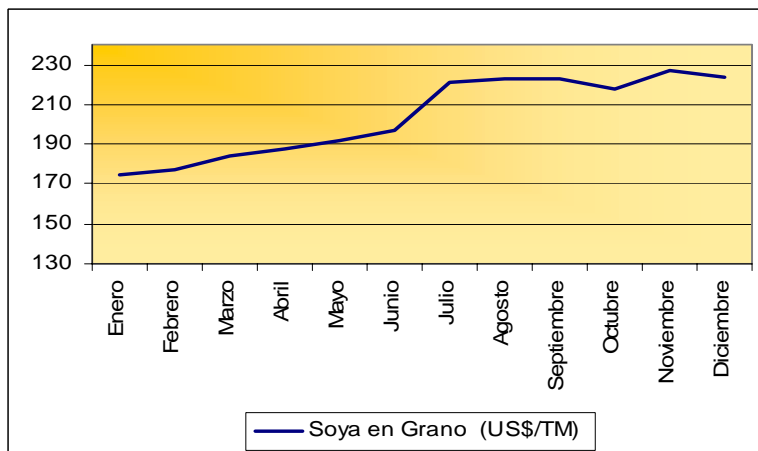
En la década del 2000 el comportamiento de los créditos ha sido similar al presentado a finales de los noventa, el nivel de crédito ha sido bajo; tan solo en el 2001 los créditos presentaron un crecimiento importante, sin embargo el total de recursos entregados fue de 670 mil dólares, muy por debajo de los niveles presentados a comienzos de los años noventa.

Precios

Precios internacionales

Los precios internacionales de la soya tendieron al alza durante todo 2002; como se observa en el gráfico 12, la cotización a precios FOB de Estados Unidos se incremento a lo largo del año en 28%, pasó de 175 dólares por tonelada en enero a 224 dólares en diciembre.

Gráfico No. 12 Precio internacional de Soya en grano
(US\$/TM)

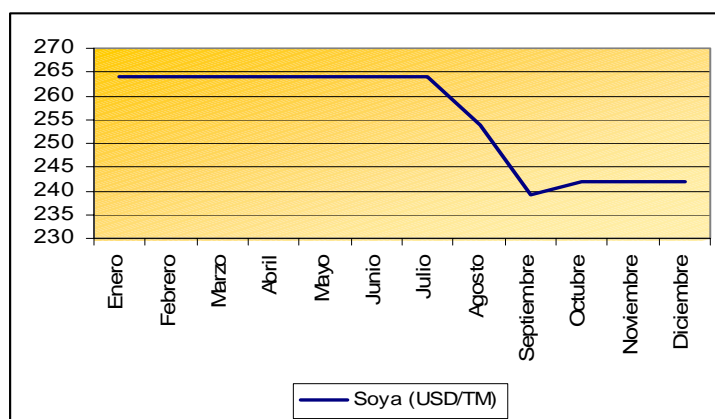


Fuente: SICA. FOB Golfo de Estados Unidos.
Cálculos: Corporación Colombia Internacional – SIM.

Precio al productor

A nivel interno, el precio promedio recibido por los productores durante el 2002, en los sitios de cosecha, estuvo por encima del precio internacional, mientras que en el mercado externo la soya se cotizó en promedio a 203 dólares la tonelada, el precio interno estuvo en promedio en 256 dólares la tonelada. El precio al productor estuvo fijo en 264 dólares la tonelada durante el primer semestre del año, entre agosto y septiembre se presentó una fuerte caída en el precio interno de casi 25 dólares por cada tonelada; al finalizar el año los productores percibieron un mejor precio y vendieron su producción a 242 dólares la tonelada.

Gráfico No. 13 Precio al productor de Soya en Ecuador
US\$/TM



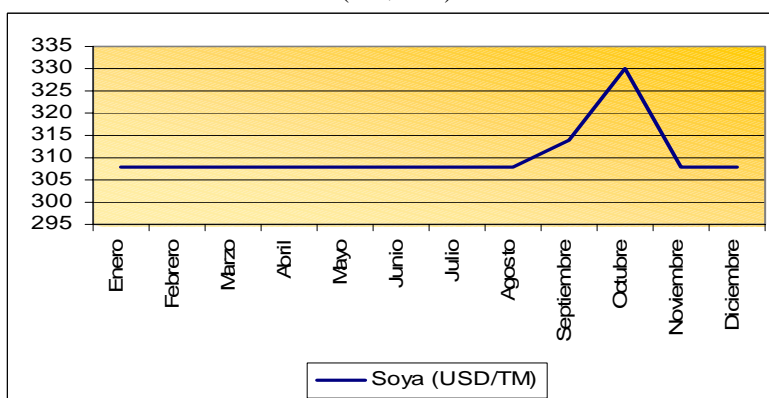
Fuente: SICA.

Cálculos: Corporación Colombia Internacional – SIM.

Precios Mayoristas

El precio mayorista de soya presentó un comportamiento estable durante el 2002; tan solo septiembre y octubre sufrió un incremento importante que hizo que el precio pasara de 308 dólares la tonelada en agosto a 330 dólares la tonelada en octubre.

Gráfico No. 14 Precio mayorista de soya
(US\$/TM)



Fuente: SICA.

Cálculos: Corporación Colombia Internacional – SIM.

2.1.1.4 Papa

El área cultivada en papa de Ecuador paso de 45 mil hectáreas en el 2001 a 37 mil en el 2002; esta disminución en el área y, el menor rendimiento obtenido durante el 2002 (8.1 toneladas por hectárea) condujeron a una caída en la producción de papa, la que pasó de 441 mil toneladas en el 2001 a 305 mil toneladas en el 2002.

Cuadro No. 22 Área, producción y rendimiento de Papa

Años	Superficie (ha)	Producción (Ton)	Rendimiento Tn/ha
2000	42.554	239.715	5,6
2001	45.388	441.414	9,7
2002	37.640	305.438	8,1

Fuente: SICA.

Cálculos: Corporación Colombia Internacional – SIM.

Comercio exterior

El comercio exterior de papa en Ecuador es bastante limitado; las exportaciones tan solo representan el 5% de la producción nacional², mientras que las importaciones sumaron 3000 toneladas en el 2002.

Cuadro No. 23 Destino de las exportaciones de Soya en el 2002.

Años	Importaciones			Exportaciones		Balanza comercial FOB
	Cantidad Tm.	Valor FOB	Valor CIF	Cantidad Tm.	Valor FOB	
2001	1961	1.219.710	1.620.210	971	422.630	-797.080
2002	2913	1.747.077	2.212.538	3,5	433	-1.746.644

Fuente: SICA.

Cálculos: Corporación Colombia Internacional – SIM.

Las cantidades exportadas durante el 2002 son prácticamente nulas, tan solo se exportaron 3.5 toneladas, equivalentes a 433 dólares a precios FOB. El bajo nivel de exportación ha generado que la balanza comercial de papa en el 2002 fuera deficitaria, aunque el volumen importado, 3000 toneladas, fue relativamente bajo, representó un alrededor 1.7 millones de dólares que signífico un saldo negativo muy cercano a este valor.

Costos de producción

Los costos de producción de la papa se concentran principalmente en los pagos de mano de obra, las cuales concentran el 36% de los costos directos y el 27% de los costos totales de producción. También son importantes los costos ocasionados por la utilización de semillas y fertilizantes, los cuales representan el 14% y 13% respectivamente.

Los costos por hectárea producida se diferencian de acuerdo a la zona de producción donde se produzca; por ejemplo cuando se cultiva papa en Carchi los costos por hectárea alcanza

² Servicio de Información y Censo Agropecuario – SICA.

un valor de 2660 dólares, lo cual equivale a un costo por tonelada de 146 dólares. Cuando se produce papa en la zona de Chimborazo, los costos por hectárea son menores, con esta variedad los costos suman 2107 dólares por hectárea y 132 dólares por tonelada. Al sembrar papa en Cañar los costos se incrementan, producir papa en esta zona vale 3.472 dólares la hectárea y 182 dólares la tonelada.

Cuadro No. 24 Costos de producción de papa. 2002

CONCEPTO	CARCHI	CHIMBORAZO	CAÑAR
Mano de obra	730	400	785
Semilla	390	300	300
Fertilizantes	355,5	308,5	1200
Fitosanitarios	205,9	236,8	205
Maquinaria y Equipo	319	339	324,16
Costos directos	2000,4	1584,3	2814,16
Imprevistos 10%	200,04	158,43	281,42
Intereses 18%	360,07	285,17	506,55
Administración 5%	100,02	79,22	140,71
Costos indirectos	660,13	522,82	928,67
Costo Total	2660,53	2107,12	3742,83
Rendimiento TM/ha	18,18	15,91	20,45
Costo por TM	146,33	132,45	182,98

Fuente: SICA.

Cálculos: Corporación Colombia Internacional – SIM.

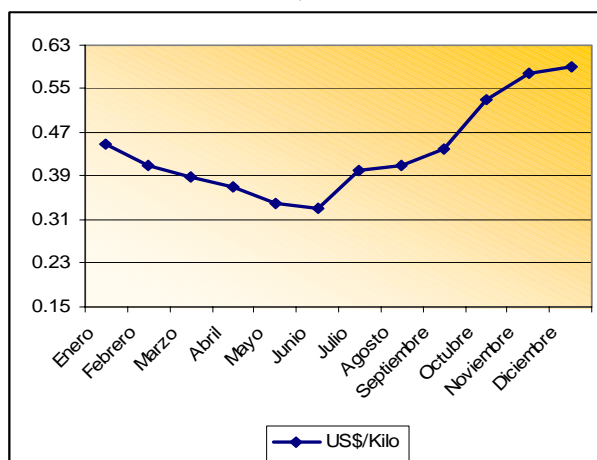
Precios

Los precios de la papa se forman por la oferta y la demanda; estos se ven influenciados por la estabilidad de la producción y por épocas de sobre oferta o escasez, asociadas al clima. Otro factor de importancia que influye en el precio es el elevado costo de las semillas, fertilizantes y pesticidas que el sector productivo utiliza.

Precio al consumidor

El precio de la papa al consumidor en Ecuador se incrementó de manera importante durante el segundo semestre del 2002; entre junio y diciembre el precio por kilogramo prácticamente se duplico, pasó de 0.33 centavos de dólar por kilo a 0.59 centavos de dólar por kilo.

Gráfico No. 15 Precio de papa al consumidor en el 2002
US\$/Kilo



Fuente: SICA.
Cálculos: Corporación Colombia Internacional – SIM.

Conclusiones cultivos transitorios

Los cultivos transitorios presentaron ocuparon el 42% del área total dedicada a este tipo de cultivos en el 2002; el arroz es el producto con mayor área cultivada, seguido del maíz, la soya y la papa. A nivel de producción, el cultivo con mayor volumen producido es el arroz y, se destaca la papa, que aunque es el cultivo de menor área cosechada, supera en producción al maíz y la soya.

Cuadro No. 25 Comparación cultivos transitorios-2002

2002	ARROZ	MAIZ	SOYA	PAPA
Área Cultivada(has)	244.000	173.305	60.000	37.640
Producción(ton)	775.088,80	255.045	97.500	305.438
Rendimiento(Tn/ha)	3,2	1,47	1,63	8,1
Exportaciones				
Valor(dólares)	27,3 millones/a	8,8 millones	18 millones	433 dólares
Volumen(toneladas)	78.052/a	73,002	72,994	3.5
Principal destino	Colombia	Colombia	Colombia	Colombia
Importaciones				
Valor(dólares)	8,000	38,8 millones	7,7 millones	1,7 millones
Volumen(toneladas)	5	381.178	37.947	3.000
Costos Totales (dólares x hectárea)	Tecnificado 796	606	632	
	Semitecnificado: 561	Directos:466, indirectos.104	Directos:496, indirectos:135	Directos: 2000 Indirectos:660
Precios dólares por tonelada (diciembre 2002)				
Precio internacional	225	109	224	--
Precio mayorista	330	205	--	0,12
Precio al productor	155,4	185	242	--

Fuente: SICA
Cálculos: Corporación Colombia Internacional – SIM.
a: Última Información disponible de comercio de arroz año 2001

Comparando entre Colombia y Ecuador los rendimientos obtenidos en el 2002 en estos cultivos, se encuentra que Colombia es superior en todos los productos: en arroz se obtienen 4.1 toneladas por hectárea; en maíz 3.73; en Soya 2.2 y en papa 17.2 toneladas por hectárea.

A excepción del Maíz, todos los productos presentaron durante este año un superávit en la balanza comercial; el arroz es el cultivo con mayor generación de divisas, seguido de la Soya, la cual destina el 75% de la producción al mercado externo.

El déficit en la balanza comercial de maíz se explica por el comportamiento de los precios internacionales en el 2002; en este año el precio nacional del maíz se ubicó por encima de la cotización externa, estimulando las importaciones.

Para los cuatro productos analizados, el mercado colombiano es el principal destino de las exportaciones, haciéndose manifiesta la importancia comercial de Colombia para Ecuador.

2.1.2 Cultivos permanentes

Los cultivos permanentes se encuentran en 1.363.414 hectáreas y se distribuyen principalmente entre banano, cacao, café, caña de azúcar y plátano; de estos productos el de mayor superficie sembrada es el cacao con el 32% del área total de cultivos permanentes.

2.1.2.1 Cacao

El cacao es un cultivo tradicional del Ecuador, durante muchos años fue importante generador de divisas permitiendo la formación de capital y el desarrollo de sectores importantes como la banca, la industria y el comercio.

Así mismo, el cultivo del cacao tiene importantes efectos sociales, según datos del último censo agropecuario existen 285 mil hectáreas de cacao con una producción de 90 mil toneladas, de las que dependen alrededor de 97.000 familias. De acuerdo con esta cifra, la población económicamente activa del cultivo del cacao es de aproximadamente el 12% de PEA agrícola y el 4% del PEA total del país.

En los últimos años el área cultivada de cacao disminuyó 18%, pasó de 350 mil hectáreas en el 2000 a 285 mil hectáreas en el 2002, sin embargo, gracias al incremento en el rendimiento por hectárea que pasó de 0.28 toneladas en el 2000 a 0.32 toneladas por hectárea en el 2002, la producción cayó tan solo en un 8% entre el año 2000 y el 2002.

Cuadro No. 26 Área producción y rendimiento del Cacao en grano

Años	Superficie (Ha)	Producción (TM)	Rendimiento (TM/Ha)
2000	350.000	98.000	0.28
2001	285.000	90.000	0.32
2002	285.000	90.000	0.32

Fuente: SICA

Cálculos: Corporación Colombia Internacional – SIM.

Comercio exterior

Ecuador ha sido por tradición un importante productor a nivel mundial de cacao fino y de aroma. En los últimos años las exportaciones se han recuperado de manera importante corroborando la vocación exportadora de Ecuador en cacao, pasando de exportar 38 mil toneladas en el año 2000 equivalentes al 38% de la producción en ese año, a exportar en el último año 55 mil toneladas correspondientes al 61% de la producción del 2002.

El valor de las exportaciones ha aumentado más que proporcionalmente en comparación con el volumen, es así como, en el 2002 se exportó un volumen similar al del 2001 pero el valor recibido es mucho mayor, en el 2001 se recibieron en promedio 0.98 dólares por tonelada exportada mientras que en el 2002 esta cifra fue de 1.6 dólares por tonelada.

Durante el último trimestre del 2002 las exportaciones de cacao se incrementaron en 2,23%, al pasar de 11.346 toneladas en el tercer trimestre a 11.600 toneladas al final del año. Este crecimiento fue mucho menor al registrado durante el mismo trimestre del 2001, cuando el incremento en las exportaciones de cacao fue de 18.4%.

Cuadro No. 27 Evolución de las exportaciones de cacao de Ecuador

Años	1999	2000	2001	2002	Variación
Meses	Tm.				2001/02
Enero	3944,9	1083,7	3119,1	3321,5	6,5
Febrero	4932,6	1305,1	2668,8	3083,9	15,6
Marzo	7612,6	1334,4	4284,3	7610,4	77,6
Abril	7495,9	4633,6	5744,3	8135,0	41,6
Mayo	5067,7	3476,3	5034,3	6156,3	22,3
Junio	4745,7	2514,6	3039,5	4342,9	42,9
Julio	3601,7	3284,7	4110,4	3501,8	-14,8
Agosto	3092,7	3354,0	4265,6	4361,5	2,2
Septiembre	4801,0	3724,2	3618,5	3483,5	-3,7
Octubre	6077,4	3750,2	3810,4	3856,0	1,2
Noviembre	5867,7	3737,7	6842,7	3391,4	-50,4
Diciembre	6360,6	5959,9	3553,6	4353,5	22,5
Total (Tn.)	63600,5	38158,4	50091,5	55597,7	11
Miles US\$	63930,7	29013,2	49130,2	89173,3	81,5

Fuente: SICA

Cálculos: Corporación Colombia Internacional – SIM.

El principal destino de las exportaciones ecuatorianas de cacao es Estados Unidos; durante el 2002 el valor exportado hacia este país fue de 28.4 millones de dólares, equivalentes a 18 mil toneladas. A nivel de Europa las exportaciones se dirigen principalmente a Alemania, que compra el 16% del cacao puesto en el exterior.

Cuadro No. 28 Destino de las exportaciones de cacao de Ecuador

2002	Volumen	Valor FOB	Part. Volumen
Países	Tm.	En miles	%
Estados Unidos	18.672,90	28.462,40	34%
Alemania	8.857,30	15.125,00	16%
Holanda	6.902,30	11.414,70	12%
Colombia	5.250,60	8.360,20	9%
Japón	4.661,50	7.826,50	8%
Italia	3.484,70	5.752,50	6%
Canadá	2.242,60	3.103,10	4%
Otros	5.525,80	9.129,00	10%
Total	55.597,70	89.173,40	100%

Fuente: SICA

Cálculos: Corporación Colombia Internacional – SIM.

Las importaciones de cacao en grano entero o partido de Ecuador han sido muy pocas; los productos que ingresan en mayor medida son cacao en polvo, proveniente Holanda y, chocolates y otras preparaciones alimenticias a base de cacao de Colombia.

Cuadro No. 29 Importaciones de Cacao del Ecuador

Producto	Importaciones					
	2001		2000		1999	
	Valor (Miles de US\$)	Volumen (ton)	Valor (Miles de US\$)	Volumen (ton)	Valor (Miles de US\$)	Volumen (ton)
Cacao en grano-entero o partido	---	---	3	29	11	6
Manteca y grasa de cacao	---	---	---	---	10	7
Cacao en polvo	93	54	62	38	111	80
Chocolates y demás preparaciones a base de cacao	5.190	1.906	2.294	855	2.633	892
Total	5283	1960	2359	922	2765	985

Fuente: ALCA

Cálculos: Corporación Colombia Internacional – SIM.

Como se observa en el cuadro No.29 las importaciones de mayor peso son las de Chocolate que se incrementaron en 136% entre 1999 y el 2001. Este mayor volumen importado ha provenido de Colombia y Chile; Colombia participaba en 1999 con el 29% del volumen importado y para el 2001 ésta aumentó al 50%, a su vez, las importaciones chilenas que en 1999 representaban el 22% pasaron al 37% en el 2001.

Cuadro No. 30 Origen de las importaciones de chocolates y demás preparaciones a base de cacao

Importaciones						
Países	2001		2000		1999	
	Valor	Volumen	Valor	Volumen	Valor	Volumen
	Miles de US\$	Toneladas	Miles de US\$	Toneladas	Miles de US\$	Toneladas
Alemania	17	3	2	0	19	3
Argentina	284	40	161	22	503	115
Bélgica-Luxemburgo	---	---	0	0	16	3
Brasil	153	42	98	26	168	42
Canadá	---	---	0	0	---	---
Chile	1.693	718	297	112	544	200
Colombia	2.593	972	1.189	572	636	261
Eslovaquia	---	---	---	---	1	1
España	1	0	0	0	0	0
Estados Unidos	342	104	376	88	468	201
Italia	55	16	127	29	197	42
Japón	---	---	0	0	---	---
México	---	---	0	0	3	1
Nueva Zelanda	---	---	0	0	0	0
Países Bajos	0	0	10	1	13	1
Panamá	---	---	---	---	0	0
Perú	6	4	0	0	64	24
Reino Unido	45	7	33	4	---	---
Republica Checa	1	0	---	---	---	---
Suiza	---	---	1	0	1	0
Total	5.190	1.906	2.294	855	2.633	892

Fuente: SICA.

Cálculos: Corporación Colombia Internacional – SIM.

Costos de producción

La producción de cacao en Ecuador se concentra en Unidades Productivas Agrícolas (UPA) de hasta 10 hectáreas³, lo que limita el nivel de tecnificación de los cultivos. Dentro de los costos de producción se destacan los de instalación del cultivo y dentro de todo el proceso los relacionados con la utilización de mano de obra.

En el año de instalación del cultivo los costos se concentran en un 75% en los insumos y materiales, donde a su vez, lo más costosos son las plantas de cacao. A partir del segundo año de establecimiento del cultivo, la mayor participación en los costos la tienen las labores de formación y desarrollo, a su vez, el control de malezas implican los costos más altos de estas labores por ser intensivas en mano de obra .

Los costos directos por hectárea en el cuarto año de producción suman 254 dólares por hectárea, lo que significa que producir una tonelada de cacao en el cuarto año de establecido el cultivo cuesta aproximadamente 793 dólares, teniendo en cuenta que para este año el rendimiento promedio del cultivo es de 0.32 toneladas por hectárea.

³ De acuerdo al III Censo Nacional Agropecuario aproximadamente el 50% de la producción de cacao esta concentrada en pequeños productores.

Cuadro No. 31 Costos directos de la producción de cacao en Ecuador. Dólares

CONCEPTO	1er año	2do año	3er año	4to año
A.- LABOR DE INSTALACION				
Socola, tumba, repique, y limpieza	40			
Alineada, estaquillada, huequeada para cacao	16			
Alineada, estaquillada, huequeada para plátano	16			
Distribución y siembra de sombra provisional	16			
Distribución y siembra de sombra permanente	2			
Distribución, siembra y resiembra de cacao	20			
Total instalación	110			
B.- INSUMOS, MATERIALES Y SERVICIOS				
Sombra provisional, cepas de plátanos	120			
Plantas de cacao	480			
Puntales, siembra provisional	50			
Costo de agua para riego	3	3	3	3
Bomba de agua para riego	12	20	20	20
Puntales para cacao	---	50	30	---
Apuntalamiento de cacao	---	4	4	---
Fertilizante (urea, muriato)	10	30	40	40
Abono foliar	24	12	---	---
Insecticida	6	6	12	12
Funguicida	6	6	12	12
Alquitrán vegetal		3	3	3
Total insumos, materiales y servicios	711	134	124	90
C.- LABORES DE FORMACION Y DESARROLLO				
Control de malezas	48	42	36	36
Riego (6 riegos x 2 jornales)	24	24	24	24
Fertilización	1	4	4	8
Control fitosanitario	6	8	8	8
Mantenimiento de sombra provisional	8	12	12	12
Mantenimiento de canales	12	12	12	12
Cosecha de plátano	24	40	32	---
Poda	---	20	24	24
Eliminación de sombra provisional	---	---	12	---
Cosecha de cacao	---	20	32	40
Total labores de desarrollo	123	182	196	164
TOTAL GENERAL	944	316	320	254

Fuente: SICA

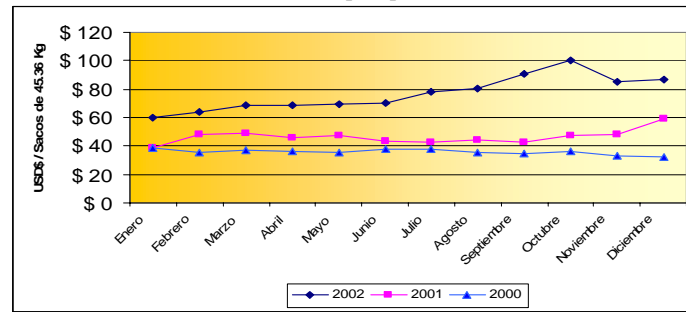
Cálculos: Corporación Colombia Internacional – SIM.

Precios

Precios Internacionales

Los precios internacionales del cacao se mantuvieron en niveles muy bajos entre el año 2000 y el 2001, resultado de la sobreoferta de este producto en el mercado mundial, los precios se recuperan a partir de junio de 2002, por las expectativas de un posible déficit mundial y por los problemas políticos en Costa de Marfil principal productor.

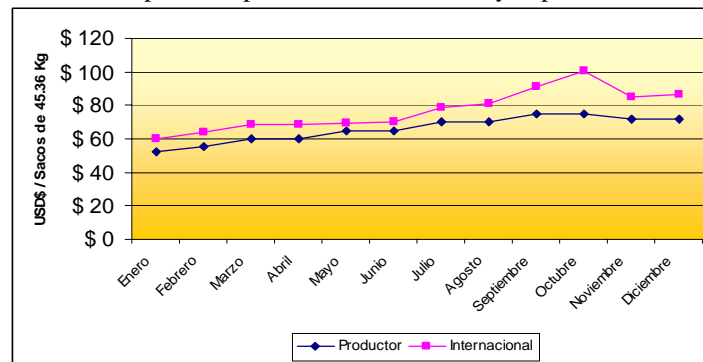
Gráfico No. 16 Precios internacionales del cacao. Bolsa de Nueva York.
Dólares por quintal



Fuente: SICA
Cálculos: Corporación Colombia Internacional – SIM.

Como se observa en el gráfico No. 17 el precio al productor en Ecuador siguió la tendencia internacional; los productores ecuatorianos recibieron un mejor precio durante el 2002, sin embargo este precio estuvo por debajo de los precios pagados internacionalmente.

Gráfico No. 17 Comparación precios internacionales y al productor de cacao.2002

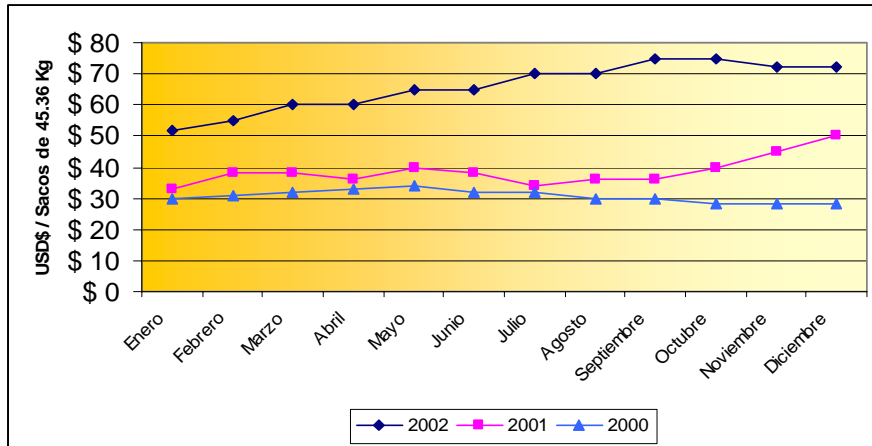


Fuente: SICA.
Cálculos: Corporación Colombia Internacional – SIM.

Precios al productor

Al igual que en el mercado internacional, se observa que el comportamiento de los precios al productor durante el 2000 y 2001 estuvieron en niveles bajos, y una clara recuperación para en el 2002. El mejor comportamiento de los precios internacionales del cacao en el 2002 se reflejaron en los precios internos del cacao en Ecuador; el precio promedio recibido por los productores durante el 2002, fue de 65.91 dólares por quintal, durante el segundo semestre de este año los precios pagados al productor de cacao se incrementaron en 34% pasando de 52 dólares por quintal en enero a 70 dólares en julio.

Gráfico No. 18 Precio del cacao al productor en Ecuador.
Dólares por quintal. 2000-2002



Fuente: Anecacao.
Cálculos: Corporación Colombia Internacional – SIM.

2.1.2.2 Banano

Según las cifras de FAO en Ecuador existen alrededor de 261 mil hectáreas sembradas en banano; la producción se desarrolla en unidades productivas grandes, pequeñas y medianas. Los resultados obtenidos en el tercer Censo Nacional Agropecuario establecen que el 53% del área cultivada esta distribuida en unidades productivas con menos de 100 hectáreas y que el resto del área se encuentra repartida entre plantaciones superiores a las 100 hectáreas.

Cuadro No. 32 Área, producción y rendimiento de banano

Años	Producción (TM)	Superficie (Ha)	Rendimiento (TM/Ha)
2000	6.477.039	194.252	33
2001	6,077.040	228.985	27
2002	6.500.000	261.475	25

Fuente: FAO
Cálculos: Corporación Colombia Internacional – SIM.

Durante el 2002 la producción de banano en Ecuador recupero el nivel alcanzado a comienzos de la década; luego de haber caído en 6% durante el 2001, en el ultimo año la producción aumentó su nivel y alcanzó las 6.5 millones de toneladas. No obstante el aumento en producción, el rendimiento obtenido viene disminuyendo de manera importante en los dos últimos años, luego de obtener 33 toneladas por hectárea en el 2000, en el ultimo año el rendimiento pasó a 25 toneladas por hectárea.

Comercio exterior

Durante el ultimo trimestre del 2002 las exportaciones de banano aumentaron de manera importante, pasaron de 910 mil toneladas en octubre a 988 mil en diciembre, lo que significó un crecimiento aproximado del 8.6%.

Cuadro No. 33 Volúmenes Exportados de Banano del Ecuador por destino 2002.

Países	I				TOTAL
	trimestre	II trimestre	III trimestre	IV trimestre	
Estados unidos	258.905	270.436	245.536	221.694	996.571
Canadá	0	59	0	0	59
Puerto rico	0	0	0	48	48
Costa rica	0	1,287	0	0	1.287
Argentina	22.706	7.103	3.688	5.889	39.386
Chile	38.645	39.307	43.111	46.360	167.423
Uruguay	1.373	896	74	121	2.463
Total América	321.629	319.088	292.409	274.111	1.207.237
Unión europea 1/	434.695	381.925	369.733	385.206	1.571.559
España	20	0	0	0	20
Alemania	161.952	123.637	100.785	110.027	496.401
Bélgica	40.850	33.569	49.594	46.336	170.349
Holanda	96	116	0	77	288
Inglaterra	1.750	1.138	1.169	1.209	5.266
Italia	224.826	223.467	218.184	227.556	894.033
Portugal	5.202	0	0	0	5.202
Europa no comunitaria	244.020	266.296	160.084	248.512	918.912
Polonia	19.675	12.542	0	8.617	40.834
Rumania	0	2.580	3.593	0	6.174
Rusia	224.345	243.478	154.538	237.467	859.829
Croacia	0	2.785	0	2.428	5.213
Ukrania	0	4.910	1.953	0	6.863
Total Europa	678.715	648.222	529.817	633.717	2.490.471
Arabia	26.065	10.460	13.423	13.067	63.015
Japón	36.055	36.907	41.114	38.788	152.864
China	10.669	0	7.794	0	18.463
Turquía	9.722	14.869	7.572	10.942	43.104
Syria	2.402	0	0	3.111	5.512
Total Asia	84.912	62.236	69.903	65.908	282.959
Nueva Zelanda	16.136	11.053	17.679	14.743	59.611
Total Oceanía	16.136	11.053	17.679	14.743	59.611
Argelia	4.864	2.473	0	0	7.337
Total África	4.864	2.473	0	0	7,37
Total mundo	1.106.256	1.043.072	909.808	988.479	4.047.615

Fuente; Banco Central de Ecuador.

Cálculos: Corporación Colombia Internacional – SIM.

1/ Los volúmenes registrados a la Unión Europea son datos de embarques declarados hacia dichos puertos, no todos estas declaraciones ingresan a la Unión Europea

El principal destino de las exportaciones de banano es Europa; hacia este esté destino en el 2002 se exportaron 2.4 millones de toneladas, de las cuales 1.5 millones se distribuyeron en los países de la Unión Europea y 900 mil en los países no comunitarios. En la Unión Europea los mayores demandantes son Italia con 894 mil toneladas y Alemania con 496 mil toneladas; por su parte, dentro de los países no comunitarios los que registran mayores compras de banano son Rusia con 859 mil toneladas y Polonia con 40 mil toneladas.

El segundo mercado en importancia es el continente americano, principalmente Estados Unidos, donde se exportaron en el ultimo año 996 mil toneladas, volumen que supera

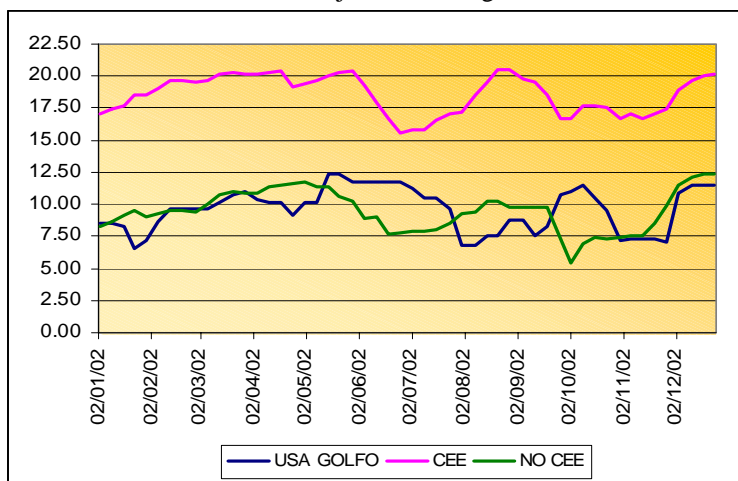
incluso lo exportado a los países de Europa no comunitarios; le sigue Chile, que durante el 2002 compró 167 mil toneladas. Durante el ultimo trimestre del año, el comportamiento de las exportaciones en cada uno de estos mercados fue diferente, mientras que en Europa aumentaron en 19.4%, en América disminuyeron en 6.1%.

Dados los altos niveles de producción de Ecuador la balanza comercial registra solamente exportaciones de este producto, en este momento no existe importaciones de banano en Ecuador.

Precios

En cuanto a precios, el mercado más atractivo es el que conforman los países de la Unión Europa; como se observa en el gráfico No. 21, el precio del banano en este mercado es mayor que el precio en el mercado americano y que el de los países europeos por fuera de la Unión; en promedio el precio en el 2002 en la Unión Europea estuvo cercano a los 18 dólares la caja de 18.14 kilos, mientras que en los otros dos mercados el precio promedio se ubicó en 10 dólares la caja.

Gráfico No. 19 Precios internacionales de banano Chiquita 2002
FOR: Estados Unidos – CEE Alemania – Europa No Comunitaria.
US\$ caja de 18.14 Kg.



Fuente: SICA
Cálculos: Corporación Colombia Internacional – SIM.

2.1.2.3 Café

Al igual que el cacao y el banano el cultivo del café ha sido durante las últimas décadas una fuente importante de divisas y empleo para la economía ecuatoriana, sirviendo asimismo, de motor para el desarrollo de otros sectores económicos como la industria y el comercio.

Cuadro No. 34 Área, producción y rendimiento del café

Años	Superficie Cosechada has.	Producción Tm	Rendimiento TM/Ha
1999	350.000	80.000	0.23
2000	300.000	70.000	0.23
2001	280.000	70.000	0.25
2002	232.000	55.000	0.24

Fuente: SICA

Cálculos: Corporación Colombia Internacional – SIM.

La producción de café en Ecuador ha ido disminuyendo paulatinamente desde 1997. Para ese año la producción cafetera fue de 87 mil toneladas, el año siguiente la producción se redujo en 81% pasando a producirse 49 mil toneladas, en 1999 se registró una leve recuperación con una producción de 80 mil toneladas, sin embargo, para el 2002 el volumen producido volvió a disminuir y el producto cayó a 55 mil toneladas. Entre las causas de la disminución de la producción se encuentra el efecto climatológico del fenómeno del Niño que ha afectado en especial la costa ecuatoriana.

Uno de los problemas fundamentales del cultivo del café en Ecuador es el bajo rendimiento, el cultivo es manejado en un 55%⁴ en unidades productivas de 1 a 10 hectáreas, bajo un sistema tradicional de producción con escaso nivel de tecnificación y capacitación del productor; unido a esto, la caída en los precios internacionales ha provocado el abandono o sustitución de las plantaciones. La desaceleración de la producción cafetera ha tenido importantes efectos sociales; el alto número de familias que dependen de este cultivo, alrededor de 105 mil, equivalente al 12% de la PEA agrícola y al 4% de la PEA total, han visto caer sus ingresos lo que se ha traducido en menores condiciones de vida.

Comercio exterior

Las exportaciones de café de Ecuador al igual que la producción ha disminuido en forma progresiva en los últimos años. En promedio entre 1998 y el 2002 el volumen y el valor exportado disminuyeron 11% y 24% respectivamente, pasando de recibir 103.8 millones de dólares por 1 millón de sacos de 60 Kg. en 1998 a 42 millones de dólares correspondientes a 578 mil de sacos en el 2002, es decir, en 1998 se obtenían en promedio 97 dólares por saco mientras que en el 2002 este valor fue de 73 dólares el saco.

En el Ecuador la variedad más exportada ha sido la Robusta, sin embargo, en los últimos años las exportaciones se han orientado hacia el café industrializado. En 1998 del total del café exportado el 44% era café Robusta, para el 2002 este porcentaje fue del 13%, mientras que la participación del café industrializado en este año fue del 62%.

⁴ Cifras del tercer censo nacional agropecuario. SICA 2002

Cuadro No. 35 Participación por volumen de las variedades de café exportador por Ecuador

Año	Robusta	Arábigo Natural	Arábigo Lavado	Industrializado
1998	44%	12%	5%	38%
1999	6%	24%	23%	47%
2000	24%	12%	15%	48%
2001	23%	16%	13%	48%
2002	13%	11%	14%	62%

Fuente: SICA

Cálculos: Corporación Colombia Internacional – SIM.

Esta recomposición en el portafolio exportador cafetero coincide con el decrecimiento del valor FOB de todas las variedades de café de exportación, excepto el café industrializado que registra una estabilidad del 1% valor exportado.

Cuadro No. 36 Comportamiento de las exportaciones de café de Ecuador por variedad

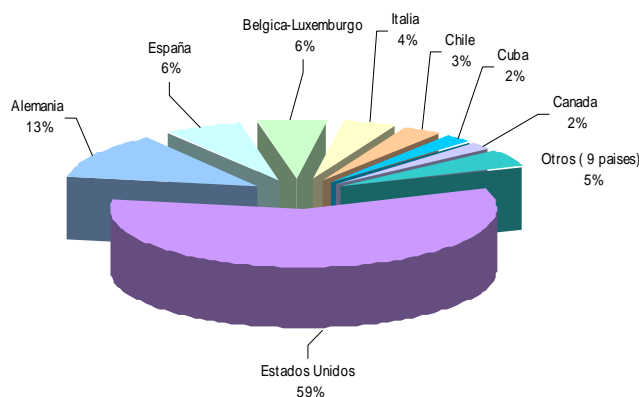
Años	Robusta		Arábigo Natural		Arábigo Lavado		Industrializado		Otros		Total	
	Miles de Sacos	Miles de US\$ FOB	Miles de Sacos	Miles de US\$ FOB	Miles de Sacos	Miles de US\$ FOB	Miles de Sacos	Miles de US\$ FOB	Miles de Sacos	Miles de US\$ FOB	Miles de Sacos	Miles de US\$ FOB
1998	472,8	43559,0	127,9	15311,9	56,8	9494,1	408,1	35422,1	0,2	21,1	1065,7	103808,1
1999	37,5	26707,7	157,5	14591,3	146,9	15910,2	303,9	20851,4	4,4	378,1	650,2	78438,6
2000	164,1	6615,8	84,1	6326,7	105,8	10078,8	337,5	21487,3	4,6	973,2	696,0	45481,9
2001	171,2	307,7	120,6	5583,9	96,4	5972,5	362,7	28508,2	5,5	433,0	756,4	44205,2
2002	74,3	2001,3	62,9	3162,6	81,9	5567,4	357,4	31718,9	2,0	166,7	578,5	42616,9
Crecimiento	-22%	-106%	-17%	-41%	3%	-20%	-1%	1%	44%	43%	-11%	-24%

Fuente: SICA

Cálculos: Corporación Colombia Internacional – SIM.

Los principales destinos de las exportaciones de café en grano han sido Estados Unidos y Alemania. Para el café industrializado, el principal destino es Alemania seguido de Reino Unido y Japón.

Gráfico No. 20 Exportaciones de café en grano por destino año 2002



Fuente: SICA

Cálculos: Corporación Colombia Internacional – SIM.

Las importaciones de café en Ecuador no son significativas, tan sólo en el 2000 ante la caída en la producción nacional, se dio una importación grande de café para el abastecimiento de la industria de elaborados, en este año se importaron 1.406 toneladas de café, mientras que para los años siguientes el volumen importado fue disminuyendo paulatinamente llegándose a importar en el 2002 tan solo 115 toneladas.

Cuadro No. 37 Importaciones de Café de Ecuador 1999-2002

Importaciones									
Partida arancelaria		2002		2001		2000		1999	
		Valor miles de dólares	Volumen (ton)	Valor miles de dólares	Volumen (ton)	Valor miles de dólares	Volumen (ton)	Valor miles de dólares	Volumen (ton)
90111	Sin descafeinar	23.9	104,85	285	617	670	1,405	48	77
90121	Tostado sin cafeinar	35,76	9,96	3	1	8	1	19	6
90122	Descafeinado	3.05	0,7	2	1	0	0	0	0
Total		62.8	115,5	290	619	678	1.406	67	83

Fuente: ALCA

Cálculos: Corporación Colombia Internacional – SIM.

Costos

La producción de café se desarrolla bajo sistemas tradicionales y en asocio con otros cultivos que generalmente son destinados para el autoconsumo. Bajo este esquema de producción no se percibe una clara estructura de costos debido a que la mayoría de los productores no aplican fertilizantes, ni pesticidas o controles fitosanitarios, convirtiendo al cultivo del café en un practica extractiva. Los grandes productores de café desarrollan plantaciones semitecnificadas en las que los costos de producción están relacionados sobretudo con el precio de los insumos y los jornales; entre los primeros se destacan el uso de los abonos y las despulpadoras, mientras que el pago de jornales relacionados con todas las actividades, pero principalmente en el período de recolección de la cosecha.

Cuadro No. 38 Costo para el establecimiento y manejo de una hectárea de cafetal Caturra rojo -Dólares

COMPONENTE	Años de desarrollo del cultivo				
	1	2	3	4	5
Material de siembra	608				
Eliminación del cafetal viejo	80				
Regulación de sombra		20	20	20	20
Trazado y valizado	32				
Huequeado	100				
Establecimiento	80				
Control de malezas	120	96	96	96	96
Podas	8	16	24	24	24
Control fitosanitario	20,6	53,2	78,4	78,4	78,4
Muestreo y análisis del suelo	15				
Fertilización	140	60,8	116,2	116,2	116,2
Equipo y herramienta	61	9	41	41	41
Cosecha y beneficio	0	0	300	500	500
Costo total	1264,6	255	675,6	875,6	875,6

Fuente: SICA. Cálculos: Corporación Colombia Internacional – SIM.

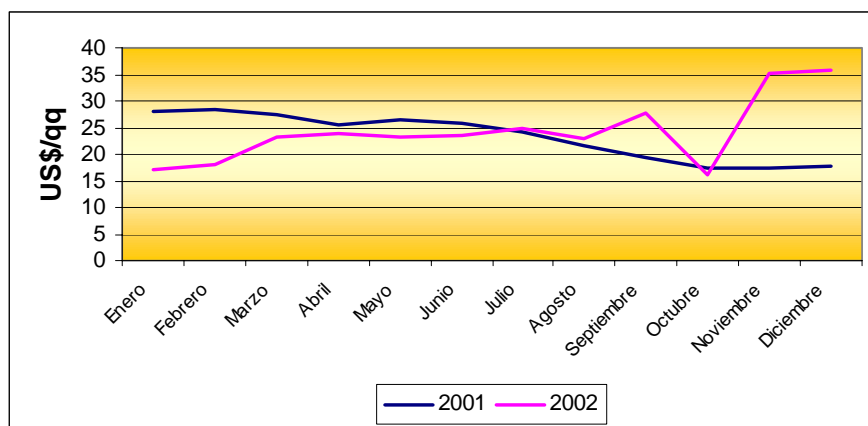
Precios Internacionales

El comercio internacional del café gira alrededor de dos variedades, Robusta y Arábigo, que se cotizan en los mercados de Londres y Nueva York respectivamente. La producción de café en Ecuador se concentra principalmente en la variedad robusta y en este sentido, depende del precio cotizado en la bolsa de Londres.

El aumento de las reservas de café en Brasil y Vietnam durante el período 2000 – 2002, que al igual que Ecuador se especializan en la producción de variedad robusta, generó una sobreoferta mundial de café que condujo a una disminución en el precio internacional.

El precio del café Robusto en Londres fue el más afectado por la crisis cafetera del 2001, en este año los precios disminuyeron en promedio 5%. Para el segundo semestre del 2002 se registro una etapa de recuperación alcanzando en diciembre de este año un precio de 35.74 dólares el quintal.

Gráfico No. 21 Promedio de cierre de café robusta en Londres. Dólares por quintal



Fuente: SICA
Cálculos: Corporación Colombia Internacional – SIM.

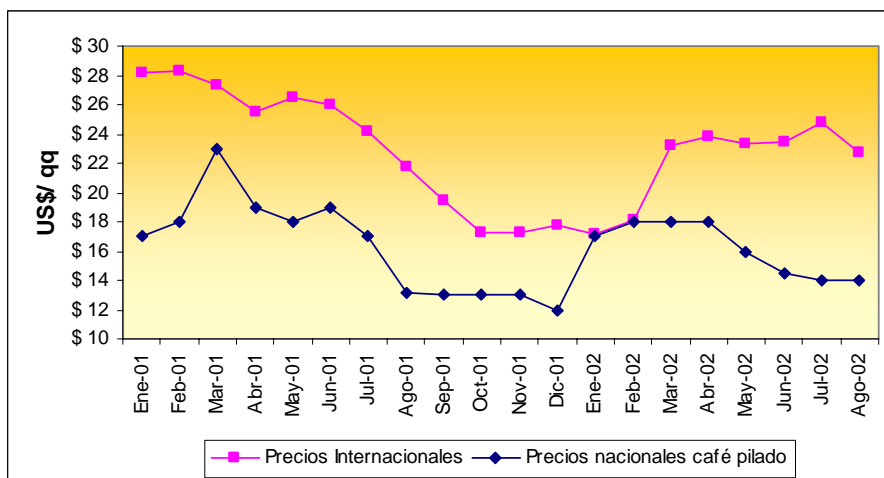
El bajo nivel en el precio internacional generó impactos negativos en los productores de café, principalmente en los pequeños; al igual que en Colombia, los productores han optado por disminuir costos abandonando los controles fitosanitarios y las labores de mantenimiento del cultivo, disminuyendo en consecuencia el rendimiento y calidad del mismo.

En el mercado internacional existe la expectativa que el deterioro de las condiciones de atención de los cultivos alrededor del mundo, conllevará a una disminución en la producción mundial para el 2003, afectando positivamente los precios internacionales, sin embargo, las reservas internacionales de café aun son altas y pueden condicionar el crecimiento de los precios.

Precios nacionales

En Ecuador existen diferentes precios pagados al productor dependiendo del estado de transformación del café, es así como, existe un precio para el café cereza, el café seco y el pilado. El precio del café pilado es superior al café cereza por requerir procesos mas extensos y costosos para su transformación , sin embargo, los precios en general están relacionados en sí y condicionados a su vez a los precios internacionales.

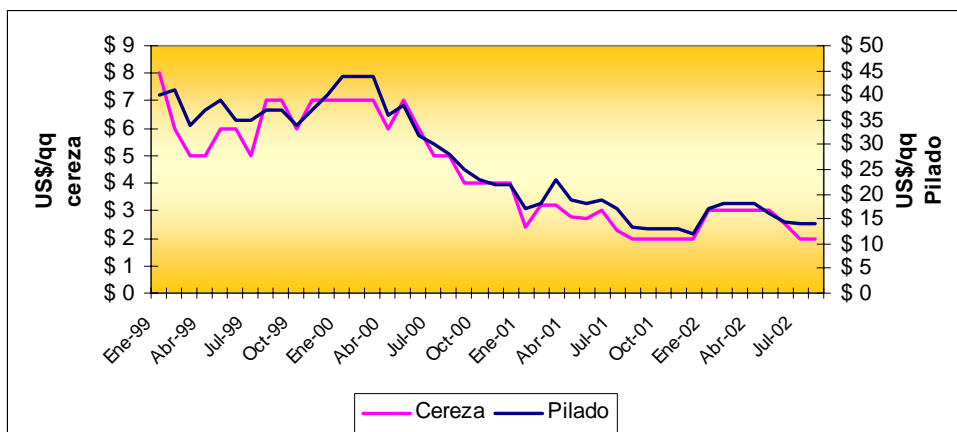
Gráfico No. 22 Comparación precios internacionales y nacionales de café robusta. Dólares por quintal



Fuente: SICA
Cálculos: Corporación Colombia Internacional – SIM.

La crisis cafetera de los últimos cuatro años se manifestó en los precios pagados al productor; en enero de 1999 se pagaban 7 dólares por quintal de café cereza y 40 dólares el quintal de café pilado, para diciembre de 2002 estos valores fueron de 2 dólares y 14 dólares respectivamente.

Gráfico No. 23 Precios del café pagado al productor en la zona oriental del Ecuador



Fuente: SICA
Cálculos: Corporación Colombia Internacional – SIM.

2.1.2.4 Caña de azúcar

El sector azucarero ecuatoriano es una de las agroindustrias más importantes de Ecuador; en el 2002 participó con un 12% en el PIB agrícola, y con 1.4% en el PIB total, así mismo este sector ocupa al 9% de la PEA del sector agropecuario, lo que se traduce en 30.000 personas empleadas directamente y 80.000 indirectamente.

La producción de azúcar esta concentrada en seis ingenios ubicados en su mayoría en el litoral pacífico. En el 2002 el área sembrada de caña se distribuía entre los ingenios (40%) y los proveedores (60%); esta alta participación de los ingenios les permite controlar a su vez la producción industrial de azúcar, ejemplo de esto es que para ese año el 88% de la producción nacional de azúcar provino de los tres ingenios más grandes.

Cuadro No. 39 Área, producción y rendimiento de la caña de azúcar

Años	Superficie	Producción de caña (ton)	Producción de azúcar		Rendimientos	
	Has	Tn	Tn	Sacos de 50 kg	Tn caña/ha	Lb.azúcar/Tn caña
1999	68000	4529238	393.946	7.878.916	67,36	121
2000	68585	4529238	450.000	9.000.000	72	138
2001	70000	4870800	465.000	9.300.000	73.80	142
2002	70900	4958000	468.531	9.370.620	69	188

Fuente: SICA

Cálculos: Corporación Colombia Internacional – SIM.

En los últimos tres años el área cultivada de caña de azúcar presentó un leve incremento pasando de 68 mil hectáreas en el 2000 a 70 mil hectáreas en el 2002, sin embargo, al analizar el crecimiento del área sembrada desde 1990 se encuentra que en los últimos doce años se ha incrementado en un 32%.

La producción de caña se destina a la obtención de azúcar, melaza y panela, en el 2000 la producción de caña fue de 4.5 millones de toneladas y 450 mil toneladas de azúcar, con un rendimiento promedio de 138 libra de azúcar por tonelada de caña; para el 2002 la producción pasa a 4.9 millones de toneladas de caña y 460 mil toneladas de azúcar, incrementándose el rendimiento a 188 libras de azúcar por tonelada de caña.

Cuadro No. 40 Distribución de la producción de caña de azúcar. Julio 2002/ junio 2003

Ingenios	Hectáreas cosechadas		Rendimiento	Producción	Rendimiento	Producción
	Ingenio	Cañicultor	TM/Ha	Ton Caña	Sacos de azúcar/Ton caña	Sacos de azúcar - 50 KG.
Ingenio Valdez	10,2	6,8	70	1.190.000	2,28	2.713.200
Ingenio san Carlos	9,4	12,6	75	1.650.000	1,82	3.003.000
Ingenio la troncal		19	70	1.330.000	1,94	2.580.200
Ingenio Monterrey	1	800	120	216.000	2,04	440.640
Ingenio IANCEM	1000	950	120	234.000	1,86	435.240
Ingenio Isabel María	-	1,4	76	106.400	1,76	187.264
Total	20,6	41,55	74	4'736.400	1,91	9'359.544

Fuente: SICA

Cálculos: Corporación Colombia Internacional – SIM.

Comercio exterior

Ecuador ha desarrollado una importante agroindustria alrededor del proceso exportador del azúcar. Las exportaciones de azúcar se dividen en dos, refinada y cruda; las ventas de azúcar refinada se destinan al abastecimiento de países deficitarios del grupo andino como Perú y Venezuela. A su vez, el principal destino de las exportaciones de azúcar crudo es el mercado americano, supliendo las cuotas de exportación asignadas por el departamento de agricultura de este país, luego de que la cuotas de importación es fijada, esta se distribuye entre los seis ingenios azucareros con base en el porcentaje de participación en la producción del año inmediatamente anterior.

En el 2001, se registró un incremento significativo en las exportaciones de azúcar Ecuatoriana a Colombia, en este año disminuyó la producción de azúcar en Colombia contrayendo la capacidad disponible para la exportación y abastecimiento interno colombiano, razón por la cual se importaron 20 mil toneladas de azúcar cruda de Ecuador.

Cuadro No. 41 Exportaciones de azúcar cruda y refinada del Ecuador.

Ítem arancelario		Exportaciones					
		2001		2000		1999	
		Valor	Volumen	Valor	Volumen	Valor	Volumen
		Miles de US\$	Toneladas	Miles de US\$	Toneladas	Miles de US\$	Toneladas
170111	Azúcar crudo	12.372	32.103	2.255	6.014	2.372	8.073
170199	Refinada	3.150	9.362	6.170	17.139	11.773	36.815
Total		15.522	41.465	8.425	23.153	14.145	44.888

Fuente: ALCA

Cálculos: Corporación Colombia Internacional – SIM.

Las importaciones de azúcar cruda y refinada han sido muy pocas o casi nulas; en los últimos años han disminuido como consecuencia de las cuotas de importación que fija Ecuador a los países andinos, a pesar de que esta practica es penalizada por las normas andinas de integración.

Cuadro No. 42 Importaciones de caña y azúcar de Ecuador

Ítem arancelario		Importaciones					
		2001		2000		1999	
		Valor	Volumen	Valor	Volumen	Valor	Volumen
		Miles de US\$	Toneladas	Miles de US\$	Toneladas	Miles de US\$	Toneladas
170111	Caña	116	466	10	16	251	637
170199	Azúcar refinada	918	3.116	4.152	13.188	4.177	11.739
170219	Los demás	215		198	180	110	69
170220	Jarabe de maple	20	9	30	15	34	15
170230	Glucosa y jarabe de glucosa sin fructuosa	1.967	5.253	3.346	8.765	2.650	5.920
170240	Glucosa y jarabe con fructuosa	4	1	2	1	70	145
170290	Azúcar invertida	61	59	81	64	64	39
Total Selección		3.301	8.904	7.819	22.229	7.356	18.564

Fuente: ALCA. Cálculos: Corporación Colombia Internacional – SIM.

No obstante, en los últimos años la importación de jarabe de glucosa proveniente de Colombia ha sido constante alcanzando en promedio las 5 mil toneladas entre 1999 y el 2001.

Costos de producción

La discriminación de costos por hectárea en la producción de caña de azúcar se dificulta por la estructura vertical de la cadena; sin embargo, en los cultivos semitecnificados se puede hacer una aproximación del costo de producción por hectárea. En este tipo de cultivos los costos se concentran en las labores de siembra, especialmente en la compra de semilla, y en el control de malezas, actividades que representan el 75% de los costos totales. La utilización de mano de obra también tiene un peso importante dentro de los costos de producción cercana al 20%.

Cuadro No. 43 Costos de producción de una hectárea de caña

LABORES CULTURALES	TOTAL
LABORES PRE-SIEMBRA	185
Preparación de Suelos	74
Fertilización de Fondo Mecanizada	111
SIEMBRA	232
Balizado	2
Surcado	15
Costo de Semilla ^b	160
Mano de Obra	55
RIEGO	95
Costo de Agua anual/ha (gravedad)	15
Mano de Obra ^c	80
CONTROL DE MALEZAS	181
Costo de Herbicida ^d	127
Mano de Obra ^e	14
Costo de Roza Final	40
FERTILIZACION	69
Costo de Fertilizantes ^f	60
Mano de Obra ^g	9
USO DE MADURANTES	12
Costo del Madurante	7
Aplicación del Madurante	5
LABORES PRE-COSECHA	5
Costo Roza Externa ^h	5
LABORES POST-COSECHA	12
Rastrillo	10
Quema de Rastrojos	2
Costo total por hectárea	791

Fuente: SICA

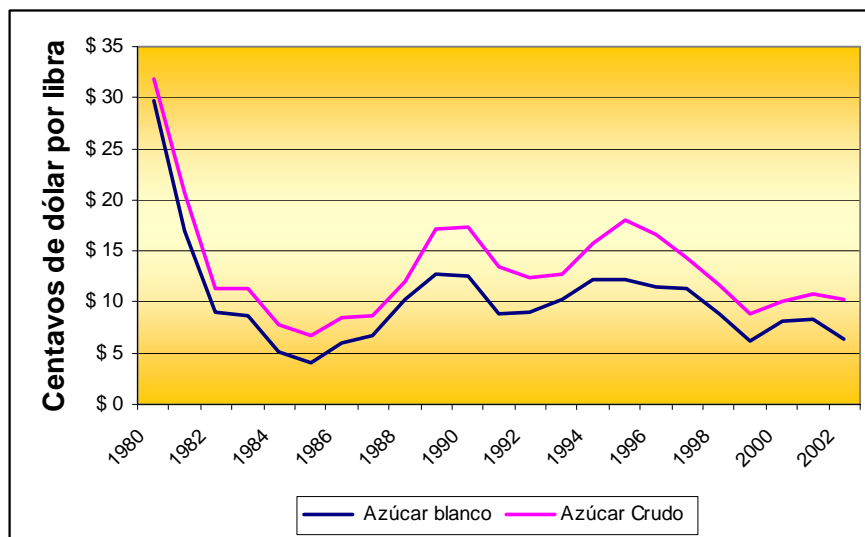
Cálculos: Corporación Colombia Internacional – SIM.

Precios

Precios internacionales

Nueva York y Londres son los mercados donde se establece el precio internacional del azúcar crudo y el azúcar blanco. El azúcar blanco o refinado por ser el más elaborado tiene un precio mas alto que el azúcar crudo, sin embargo, el precio de los dos tipos de azúcar siguen el mismo comportamiento. Desde 1980 los precios del azúcar muestran una tendencia decreciente sin señales de recuperación en el corto plazo.

Gráfico No. 24 Comportamiento del precio del azúcar en Nueva York y Londres



Fuente: Asocaña, Tomado de Agrocadenas Colombia
Cálculos: Corporación Colombia Internacional – SIM.

La disminución del precio internacional ha sido consecuencia de la sobre-oferta mundial generada principalmente por el crecimiento de la producción de Brasil y la tendencia decreciente del precio de los commodities.

En el 2002 el azúcar blanco registró en la bolsa de Londres un precio promedio de 229 dólares la tonelada; por su parte el azúcar crudo en la bolsa de Nueva York se cotizo en 139 dólares por tonelada. Para el segundo semestre de este año, el azúcar crudo presentó una recuperación al pasar de 119 dólares por tonelada en julio a 175 dólares en noviembre, por su parte el azúcar blanco estuvo estable.

Precios Nacionales

El precio que recibieron los productores de caña de azúcar en el 2002 fue de 15.38 dólares por tonelada, equivalente al 75% del precio de venta vigente para el saco de 50Kg de azúcar, que en el 2002 fue 20.5 dólares.

Cuadro No. 44. Precios nacionales de caña y azúcar en Ecuador.2002

	Caña-Productor		Azúcar blanca- Mayorista en Guayaquil		Azúcar blanca- Consumidor
	US\$/Ton	US\$/Kg	US\$/50 kg	US\$/ kg	US\$/Kg
Enero	15,38	0,015	22,0	0,44	0,53
Febrero	15,38	0,015	22,0	0,44	0,53
Marzo	15,38	0,015	22,0	0,44	0,53
Abril	15,38	0,015	22,0	0,44	0,53
Mayo	15,38	0,015	22,0	0,44	0,53
Junio	15,38	0,015	22,0	0,44	0,53
Julio	15,38	0,015	22,0	0,44	0,53
Agosto	15,38	0,015	22,0	0,44	0,53
Septiembre	15,38	0,015	22,0	0,44	0,53
Octubre	15,38	0,015	22,0	0,44	0,53
Noviembre	15,38	0,015	22,0	0,44	0,53
Diciembre	15,38	0,015	22,0	0,44	0,53

Fuente: SICA

Cálculos: Corporación Colombia Internacional – SIM.

Conclusiones cultivos permanentes

Los cultivos permanentes abarcaron aproximadamente el 11% del área nacional destinada para el uso agropecuario en el 2002, el cultivo que mayor superficie es el cacao seguido del banano, café y caña de azúcar.

Cuadro No. 45. Comparación cultivos permanentes-2003

2002	Cacao	Banano	Café	Caña de azúcar
Área Cultivada(has)	285 mil	261 mil	232 mil	70,9 mil
Producción(Tm.)	90 mil	6,5 millones	55 mil	4,9 millones
Rendimiento(TM/Ha)	0.32	25	0.24	69
Exportaciones				
Valor(dólares)	89 millones	936 millones	42 millones	15,5 millones/a
Volumen(toneladas)	55 mil	4 millones	578 mil sacos	41 millones
Principal destino	EEUU	Europa	EEUU	EEUU
Importaciones				
Valor(dólares)	5 mil	----	62 mil	3 millones
Volumen(toneladas)	1960	-----	116	8,9 mil
Precios dólares por tonelada (diciembre 2002)				
Precio internacional	1881.30	1107.50	776.96	175
Precio al productor	1565.22	Precio de sustentación: 0,16	300	--

a . Últimas cifras 2001. El Comercio se refiere a azúcar crudo y refinado

Fuente: SICA

Cálculos: Corporación Colombia Internacional – SIM

Comparando entre Colombia y Ecuador los rendimientos obtenidos en el 2002 en estos cultivos, se encuentra que Colombia es superior en todos los productos: en cacao se obtienen 0.48 toneladas por hectárea; banano 34.25; en café 0.9 y en caña de azúcar 84 toneladas por hectárea.

En general los cuatro productos estudiados tiene una balanza comercial positiva con una vocación exportadora evidente, exportando en promedio el 61% de la producción. El banano genera el mayor número de divisas, seguido del cacao, café y azúcar, el principal destino del banano es Europa y para el café, azúcar y cacao es el mercado americano.

En conclusión, los cultivos permanentes han desarrollado toda una estructura de producción y comercialización alrededor de las plantaciones contribuyendo al desarrollo de diferentes sectores de la economía. La orientación al mercado internacional de los cultivos permanentes los convierte en una importante fuente de divisas, sin embargo, por ser mercados tradicionales regulados por la oferta y demanda mundial, los ingresos por exportaciones dependen de los precios internaciones los cuales son inestables y con tendencia decreciente.