

IICA  
BIBLIOTECA VENEZUELA

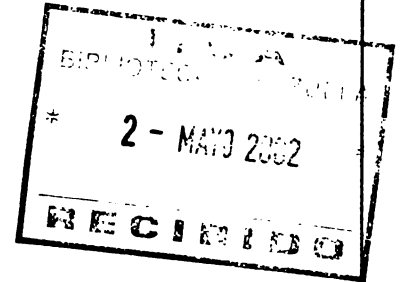
\* 2 - MAYO 2002 \*

RECIBIDO



285

Instituto Interamericano de Cooperación para la Agricultura  
Oficina en Panamá



# **L** a Evolución del **Sector** **Agropecuario** **Segunda Parte: La** **producción**

Héctor R. Barreyro

Panamá, Julio de 1998

10  
E12  
6

00003601

301538

## Tabla de contenido

<b>EL ANÁLISIS DE LA PRODUCCIÓN AGROPECUARIA Y SUS COMPONENTES.....</b>	<b>1</b>
INTRODUCCIÓN .....	1
LA EVOLUCIÓN DEL SECTOR AGROPECUARIO TRADICIONAL.....	1
<i>El Sector en Forma Global.....</i>	<i>2</i>
<i>La evolución de los componentes del PIB Agropecuario .....</i>	<i>3</i>
EL ANÁLISIS POR RAMA DE ACTIVIDAD .....	5
<i>Cultivo de frutas, nueces, plantas que se utilizan para preparar bebidas y especias .....</i>	<i>5</i>
<i>Cereales y otros cultivos .....</i>	<i>6</i>
<i>Cria de aves de corral y obtención de subproductos.....</i>	<i>7</i>
<i>Cria de ganado vacuno, bovino, caprino y caballar; cria de ganado lechero</i>	<i>7</i>
<i>Cultivos de hortalizas y legumbre, especialidades hortícolas y productos de viveros.....</i>	<i>9</i>
<i>Pesca.....</i>	<i>9</i>
REFLEXIONES SOBRE EL RESULTADO DE ESTA PARTE DEL ANÁLISIS .....	9
<b>ENTREVISTAS A EMPRESARIOS Y REPRESENTANTES DE LOS SUBSECTORES .....</b>	<b>10</b>
INTRODUCCIÓN .....	10
SUBSECTOR ARROZ.....	10
<i>Evolución de la empresa .....</i>	<i>10</i>
<i>Los gremios .....</i>	<i>11</i>
<i>El cuidado del ambiente y la sostenibilidad.....</i>	<i>12</i>
<i>Las bases para alcanzar la competitividad .....</i>	<i>12</i>
SUBSECTOR DE PORCINOCULTORES.....	12
<i>Las propuestas para alcanzar la competitividad.....</i>	<i>13</i>
SUBSECTOR PECUARIO .....	13
<i>Las propuestas para alcanzar la competitividad.....</i>	<i>14</i>
SUBSECTOR AZÚCAR.....	14
<i>Las propuestas para alcanzar la competitividad.....</i>	<i>15</i>
SUBSECTOR ACUICULTURA.....	15
<i>La evolución del negocio del camarón .....</i>	<i>15</i>
<i>Las propuestas para alcanzar la competitividad.....</i>	<i>16</i>
SUBSECTOR BANANO.....	16
<i>Evolución del Subsector.....</i>	<i>17</i>
<i>El futuro del subsector .....</i>	<i>18</i>
SUBSECTOR FINANCIERO .....	18
<i>Las perspectivas de la inversión.....</i>	<i>19</i>
LA PERSPECTIVA DE LOS PEQUEÑOS Y MEDIANOS PRODUCTORES .....	20
<i>La situación general .....</i>	<i>20</i>
<i>Las propuestas para alcanzar la competitividad.....</i>	<i>21</i>
<b>ALGUNAS REFLEXIONES A MODO DE CONCLUSIÓN.....</b>	<b>22</b>



## **El análisis de la Producción Agropecuaria y sus componentes**

### **Introducción**

En la primera parte de este análisis se recorre la evolución de las macrovariables de la economía y del sector que llevan a concluir sobre la pérdida del dinamismo en la evolución del sector agropecuario ampliado y el inicio de la contracción del sector agropecuario tradicional. Este proceso está acompañado por una reducción en las inversiones y en el empleo, con un crecimiento conseguido en el pasado a través de una expansión en la proporción del uso de mano de obra sobre capital, lo que la jerga de los economistas denomina: una expansión "trabajo intensiva".

Esto nos adelanta, como hipótesis de trabajo, que las posibilidades de aumentar y continuar la expansión del sector a partir de aumentos constantes en el empleo son limitadas, debido al proceso de migración rural/urbana, alimentado por mayores salarios y la búsqueda de mejores condiciones de vida en las ciudades, por un lado, y por el otro, en la pérdida de rentabilidad del negocio agrícola que promueve una reducción del número de productores. A esta situación, se une el hecho de que la productividad de la mano de obra ha estado en constante aumento en los últimos años, promoviendo aun más la reducción del empleo, mientras que la del capital siempre ha declinado.

Lo anterior conduce a la conclusión de que la salida para recuperar el sendero del crecimiento del sector agropecuario está en el inicio de un período de inversión fundado en la incorporación de tecnología que revierta la situación de eficiencia económica del capital frente al empleo e inicie una nueva etapa en el sendero de expansión del Sector.

Pero esto se refiere a la forma de incentivar la expansión que deja sin contestar, o lo hace parcialmente, la pregunta acerca del por que ocurre esta pérdida de dinamismo y recesión sectorial: Mientras la economía crece a una tasa del 4%, la agricultura cae en un 3.6%.

El análisis que sigue a continuación intentará generar algunos elementos para contestar esta pregunta, que como el anterior está fundado principalmente en una presentación gráfica de la evolución de las diferentes variables sectoriales. A esto, se acompaña el resumen del resultado de una serie de entrevistas realizadas a productores empresarios, orientadas a captar su perspectiva acerca de la situación sectorial para luego intentar sintetizar algunas conclusiones.

### **La evolución del Sector Agropecuario Tradicional**

El Sector Agropecuario Tradicional<sup>1</sup> integra la producción de los siguientes rubros bajo el nombre de rama de "Agricultura, ganadería, caza y silvicultura":

<sup>1</sup> Los datos de las Cuentas Nacionales son de carácter anual mientras que los cultivos se desenvuelven dentro del año agrícola (junio/julio), por lo tanto el

- ✓ Cultivo de cereales y otros cultivos
    - ⇒ Arroz, Maíz, Caña, Sorgo, Frijol, Otros
  - ✓ Cultivos de hortalizas y legumbres, especialidades hortícolas y productos de viveros
    - ⇒ Productos hortícolas y viveros, Floricultura
  - ✓ Cultivo de frutas, nueces, plantas que se utilizan para preparar bebidas y especias.
    - ⇒ Banano, Café, Frutas diversas.
  - ✓ Cría de ganado vacuno, bovino, caprino y caballar; cría de ganado lechero.
    - ⇒ Ganado vacuno de ceba, Ganado lechero, Ganado caballar.
  - ✓ Cría de cerdos.
  - ✓ Cría de aves de corral y obtención de subproductos.
  - ✓ Actividades de servicio agropecuario, excepto las actividades veterinarias.
  - ✓ Silvicultura, extracción de madera y actividades de servicio conexas.
- Además, se incluye la rama de actividad "Pesca" que incluye las actividades de:
- ⇒ Pesca y
  - ⇒ Explotación de criaderos de peces y granjas piscícolas; actividades de servicio relacionadas con la pesca.

### **El Sector en Forma Global**

Una observación de la evolución del Sector a partir de la crisis del 88 indica al menos dos períodos distintivos de su crecimiento: 1988/92 y 1992/97, cuyos resultados se presentan en el cuadro que sigue. Se puede inferir que el primer período es producto de la recuperación del sector después de la crisis del 88 causado por el aumento de la inversión y una condición de precios favorables bajo el sistema de protección arancelaria. A partir del 92, las inversiones comienzan a disminuir su ritmo de crecimiento, probablemente como antesala de las negociaciones que llevarían a la integración de Panamá a la OMC, lo que introduce un ambiente de incertidumbre en la perspectiva de los negocios.

### **Crecimiento entre períodos**

Período de 1988 a 1997	Crecimiento total	8.94%
	Crecimiento anual	1.05%
Período de 1988 a 1992	Crecimiento total	11.97%
	Crecimiento anual	3.24%
Período de 1992 a 1997	Crecimiento total	-3.43%
	Crecimiento anual	-0.67%

---

dato basado en el calendario anual contiene resultados del ciclo anterior y los del ciclo agrícola subsiguiente, ambos en forma parcial.



En este sentido, la variación de recesión y crecimiento que se observa en los primeros dos años de este último período pueden ser indicativos de esta situación. Sin embargo, cuando en 1994 se inician las negociaciones, el sector comienza una clara tendencia a la contracción. Esta contracción se acentúa en los dos últimos años, producto, no ya de la Integración con la OMC, sino de la inesperada reducción de los aranceles al 15%, a finales de 1996.

### **La evolución de los componentes del PIB Agropecuario**

Un elemento importante que surge del análisis es el de la baja tasa de crecimiento del sector<sup>2</sup>. Como se observa en el cuadro adjunto, el crecimiento en 17 años, descontando el último año, ha sido en total del 30%. Con una simple división esto nos lleva a un crecimiento anual aproximado de 1.8%.

Rama de Actividad Económica	Crecimiento ponderado 1996/80	Crecimiento ponderado 1997/96
Cultivo de cereales y otros cultivos	2.32%	-3.69%
Cultivos de hortalizas y legumbre, especialidades hortícolas y productos de viveros	2.23%	0.50%
Cultivo de frutas, nueces, plantas que se utilizan para preparar bebidas y especias.	10.16%	-1.30%
Cría de ganado vacuno, bovino, caprino y caballar; cría de ganado lechero	7.24%	-0.14%
Cría de cerdos	2.62%	0.00%
Cría de aves de corral y obtención de subproductos	5.15%	1.39%
Actividades de servicio agropecuario, excepto las actividades veterinarias	0.75%	-0.66%
Silvicultura, extracción de madera y actividades de servicio conexas	-0.27%	0.16%
<b>Total</b>	<b>30.21%</b>	<b>-3.74%</b>

Las cifras también revelan la importancia que tiene el rubro producción de frutas, el de la cría de ganado vacuno y el de aves en el logro de esta tasa de crecimiento.

Por otra parte la evolución de las diferentes ramas económicas que componen el sector en los tres períodos muestra una segunda perspectiva acerca de la naturaleza de los cambios ocurridos.

El primer período, con un gran crecimiento de 20%, es dominado por la expansión de la producción de frutas (banano principalmente) y la cría de ganado y por otra parte la contracción de las actividades silvícolas y de cereales. Los otros rubros destacables por su crecimiento son los de aves y cerdos.

<sup>2</sup> Se utiliza el concepto de tasa ponderada que se calcula tomando como referencia (divisor) la producción sectorial del último año del período, esto nos permite descomponer el cambio entre sus componentes e identificar su importancia relativa.

El segundo período se caracteriza por una reducción del ritmo de crecimiento del sector al 8.65%. Los rubros que más crecen son también el de frutas pero aparece ahora con mayor crecimiento la actividad avícola que supera por poco al crecimiento de la ganadería en el total pero que inicia un ritmo de crecimiento anual muy importante. La ganadería comienza su proceso de disminución significativa en su tasa de crecimiento. El otro rubro que, a pesar de su poco peso relativo muestra signos de un buen crecimiento anual es el de cerdos.

Finalmente el tercer período es recesivo, el sector cae en el total 1.54% con un promedio de contracción anual de 0.3%. En este período los responsables de la recesión son el rubro frutas y el de cereales, aunque este último es dominado por la gran contracción de 1997 producto de la sequía. Es de notar que en este último período se nota un crecimiento importante del rubro aves (promedio anual de 5.41%) y también el crecimiento promedio anual de la actividad de cría de cerdos, 3.78%.

### Análisis del crecimiento por períodos

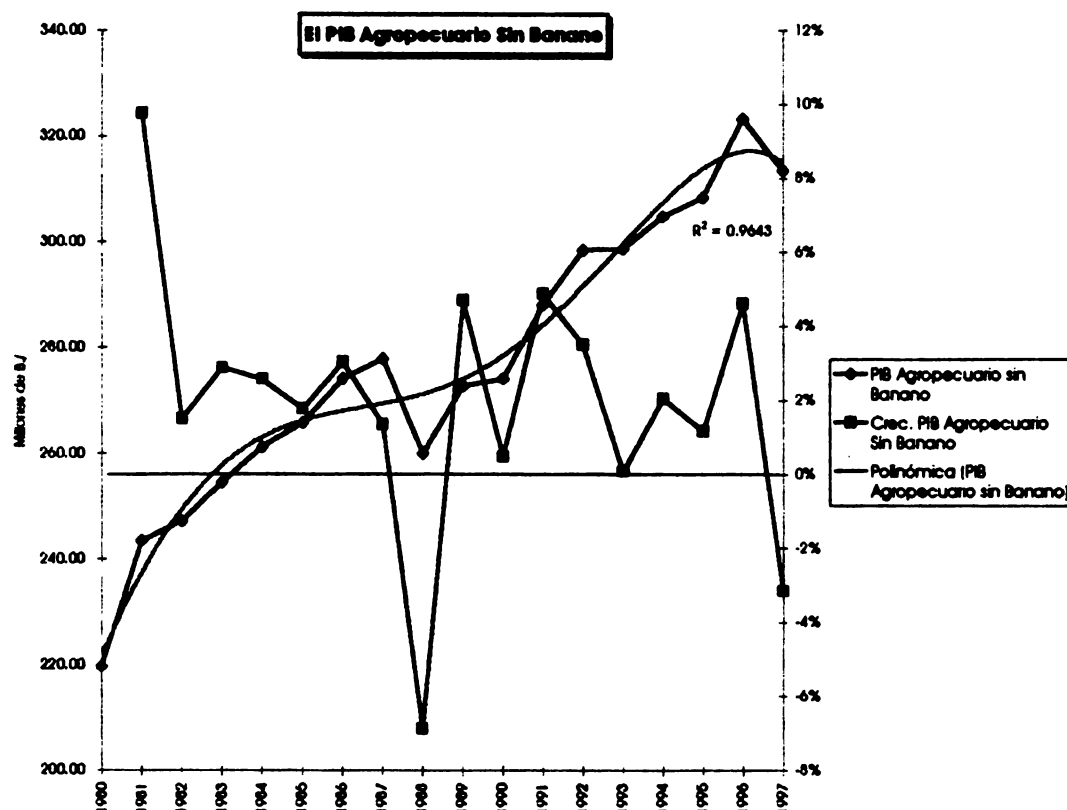
Conceptos	Crecimiento Período 88/80		Crecimiento Período 92/89		Crecimiento período 97/93	
	Ponderado total	Anual	Ponderado total	Anual	Ponderado total	Anual
Total del Sector: Agricultura, ganadería, caza y silvicultura	20.37%	2.56%	8.65%	2.29%	(1.54%)	(0.30%)
Cultivo de frutas, nueces, plantas que se utilizan para preparar bebidas y especias.	11.36%	3.96%	3.61%	2.52%	(3.57%)	(1.98%)
Cría de ganado vacuno, bovino, caprino y caballar; cría de ganado lechero	6.29%	4.06%	1.14%	1.51%	0.66%	0.65%
Cría de aves de corral y obtención de sub-productos	1.82%	3.38%	1.69%	5.67%	2.67%	5.41%
Cría de cerdos	1.09%	4.52%	0.98%	8.33%	0.80%	3.78%
Actividades de servicio agropecuario, excepto las actividades veterinarias	0.39%	1.15%	(0.18%)	(1.18%)	(0.45%)	(2.46%)
Cultivos de hortalizas y legumbre, especialidades hortícolas y productos de viveros	0.31%	1.28%	0.66%	4.72%	0.92%	4.00%
Silvicultura, extracción de madera y actividades de servicio conexas	(0.34%)	(1.15%)	0.30%	2.36%	(0.47%)	(2.88%)
Cultivo de cereales y otros cultivos	(0.55%)	(0.30%)	0.43%	0.58%	(2.11%)	(2.25%)

## El análisis por rama de actividad

### Cultivo de frutas, nueces, plantas que se utilizan para preparar bebidas y especias

En relación con la Rama de Frutas, se destaca la importancia de la producción de Banano. Este cultivo desde 1990, año en el que alcanza su nivel de mayor producción en el período analizado, inicia una rápida tendencia a la disminución que se acentúa a partir del 94. Entre 1990 y 1997 la contribución del Banano al PIB Agropecuario disminuye en un 29.40%, lo que dada su importancia relativa, genera un fuerte impacto sobre la situación del sector.

Como lo demuestra el gráfico al descontar la contribución del banano en el PIB agropecuario, la etapa de crecimiento del mismo cambia sustancialmente dándose un período de crecimiento continuo hasta el año 1996, donde se produce la contracción de todo el sector. Por lo tanto, la caída de la inversión observada para el sector en el período 92/97 puede ser el resultado del proceso de contracción que se observa en la producción de banano. Dado el carácter internacional de esta industria y la fuerte participación de empresas transnacionales en la misma, la explicación del por qué del proceso de desinversión que sufre se hace compleja. Las causas pueden estar relacionadas con la implementación de estrategias corporativas que involucran, no solo a la empresa en Panamá, sino al conjunto de



países y de actividades que manejan las empresas. En este escenario es posible acotar que uno de los elementos a tomar en cuenta es el de la competitividad de la producción nacional frente a la de los otros países, donde, dado el nivel de avance tecnológico más o menos parejo entre todos los productores, el principal factor causante de las diferencias es el del costo de la mano de obra. En este sentido las empresas bananeras están introduciendo modelos de manejo que podrían revertir estas tendencias como el de la organización de las megafirmas y la utilización del nuevo puerto en Chiriquí Grande con costos de operación mucho menores.

De la evolución de los otros cultivos: el café muestra una tendencia importante al crecimiento desde el año 92, solo atemperada en el 97.

### **Cereales y otros cultivos**

La rama del PIB denominada Cereales y otros cultivos es la tercera en orden de importancia por el peso relativo de su contribución. Esta actividad a crecido en forma más o menos constante y muy suavemente dentro del período analizado. La única interrupción a este crecimiento ocurre en el último año donde se produce una contracción importante, debido al efecto de la sequía. Sin embargo, dada la característica preliminar de esta estadística, como está reportada por la Dirección de Estadísticas y Censos y dado el hecho de que es una actividad asociada al ciclo agrícola, esta caída tan pronunciada pudiera modificarse.

La tabla adjunta presenta una descomposición de esta contracción donde el arroz, principal contribuyente al sector, presenta una disminución del 43%.

Rama o cultivo	Crecimiento 1996/80	Crecimiento 1997/96
Cultivo de cereales y otros cultivos	11.31%	-21.89%
Arroz	34.76%	-43.27%
Maíz	51.10%	-66.97%
Caña	-52.04%	12.11%
Sorgo	-41.94%	-47.62%
Frijol	52.17%	-9.52%
Otros	-8.40%	1.65%

Los otros cultivos son de menor importancia relativa, pero aún acompañan la disminución en proporciones importantes.

La interpretación de la evolución de estas estadísticas puede ser apoyada por las estadísticas de producción, área sembrada y rendimiento que se presentan en las gráficas (Producción total de Granos y Evolución de los Rendimientos). El arroz es un cultivo que ha incrementado sustancialmente su eficiencia productiva a lo largo de todo el período, con una crisis importante en el 90/91 y 91/92 que se recupera rápidamente en los años subsiguientes. Es importante notar que la producción de arroz está protegida por aranceles a la importación los que se mantendrán por algunos años más. Dentro de este período, la producción, deberá alcanzar niveles de competencia que le permitan mantener y crecer su participación en el mercado local frente a las importaciones. Las posibilidades de exportación, si bien se lograron algunas experiencias, están aún muy tenues.

En cuanto al maíz, la reducción de su crecimiento en los últimos años de manera más o menos constante, indica la acentuación de su tendencia a decrecer particularmente por la competencia de otros cultivos por la tierra y las posibilidades del mercado local, donde la competencia de las importaciones es muy grande. Los 29 ó 30 qq/ha no son suficientes para competir con la producción a gran escala de los países productores.

la producción de caña muestra una clara tendencia al crecimiento desde el año 95. Luego de un pico de baja producción en 1989, crece de manera constante (excepto en el 95) en todo el período y a un ritmo mayor en los dos últimos dos años.

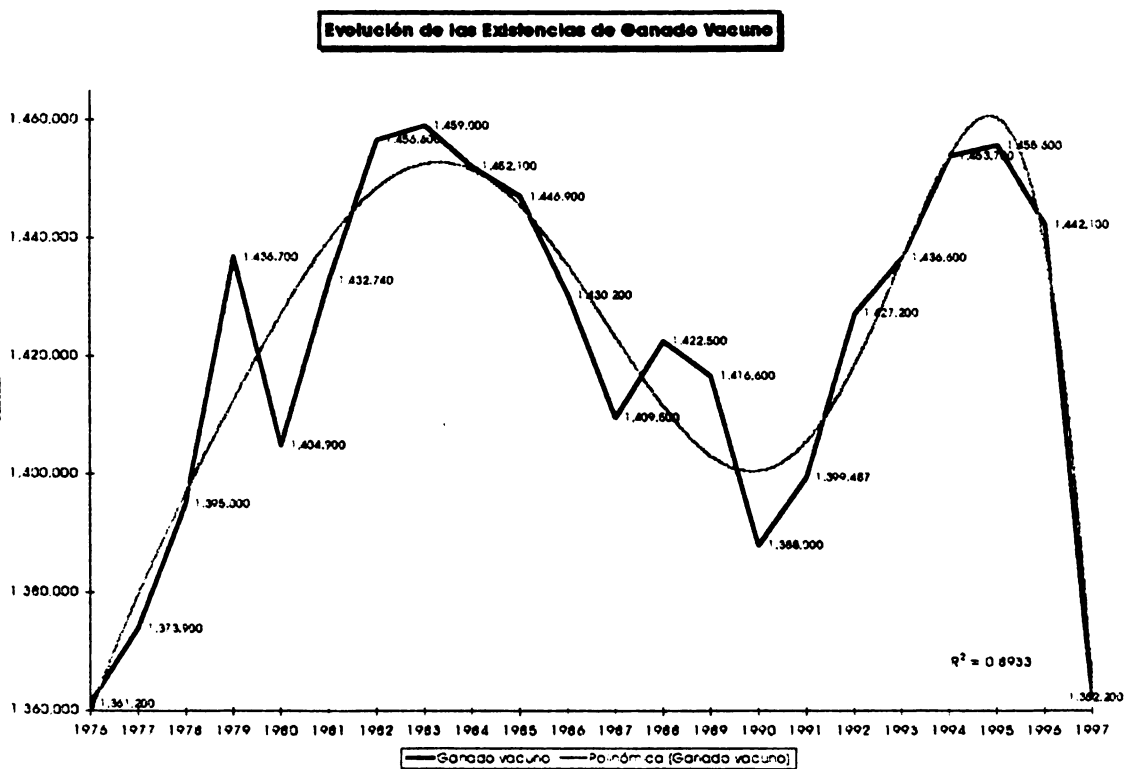
### **Cría de aves de corral y obtención de subproductos**

Esta es otra actividad que ha crecido consistentemente y con buen ritmo, que se recupera con una gran expansión en 1993 para, luego de dos años de menor crecimiento, volver a crecer significativamente en 1997. Entre 1990 y 1997 la industria creció el 42.83%. A pesar de una reducción importante en el número de aves (existencia), la industria ha seguido creciendo a partir de aumentos considerables en la eficiencia (ver gráfico más abajo).

### **Cría de ganado vacuno, bovino, caprino y caballar; cría de ganado lechero**

El otro contribuyente importante al PIB Agropecuario es la producción de ganado vacuno de ceba. Su evolución, luego de una larga y consistente tendencia a la disminución que hace pico en 1991, inicia un período de altibajos, un año de buen crecimiento en 1992, seguido de dos años de recesión, otro de buen crecimiento y finalmente una pequeña contracción en 1997.

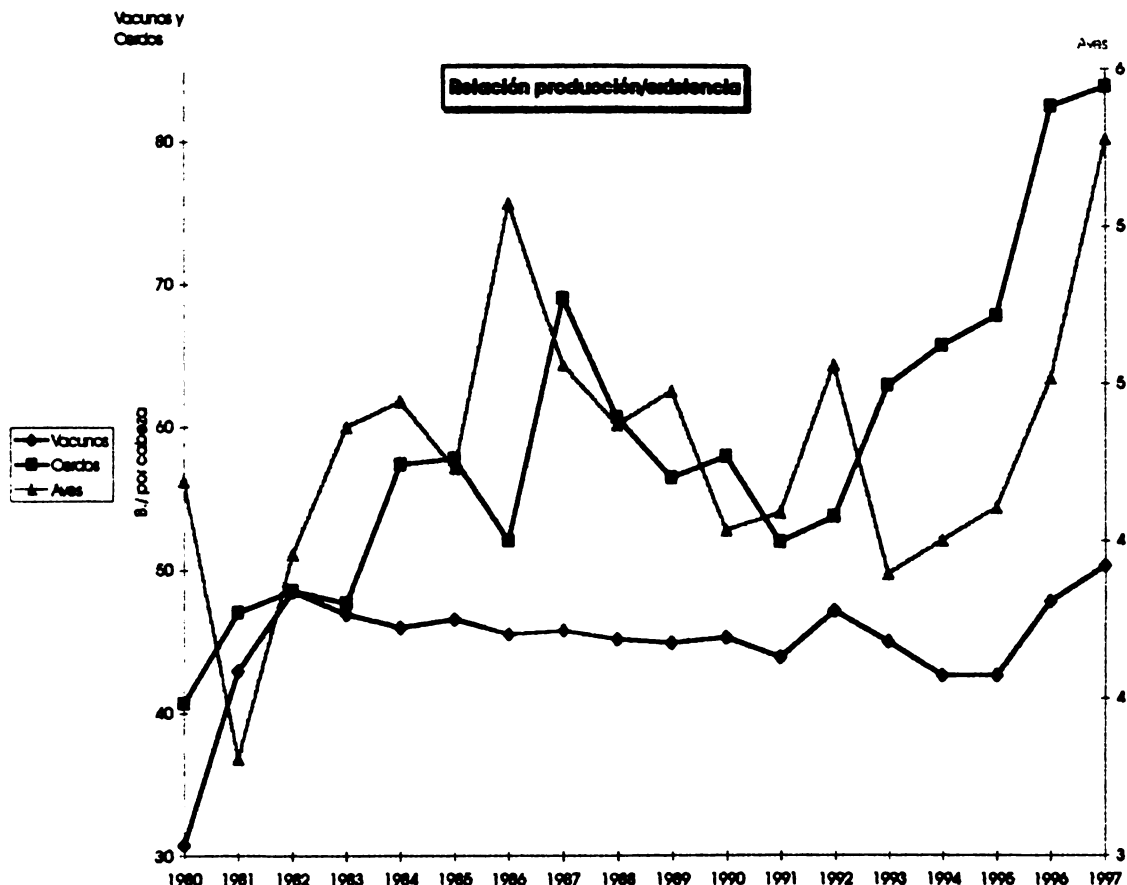
La gráfica adjunta presenta la evolución de las existencias ganaderas. En



ellas se nota la presencia muy marcada del ciclo ganadero con dos cumbres, una en 1983 y la otra en 1995. Observando el gráfico, se aprecia que el ciclo ganadero se ha reducido a la mitad y que la cifra de las existencias de 1997 es casi igual a la de 1976.

Lo anterior, podría llevarnos a la conclusión de que frente a la caída de las existencias después de 1995, producto de la reducción del número de vientres, la oferta ha llegado a su punto más bajo y que, siguiendo el razonamiento del ciclo ganadero, los precios comenzarán a crecer, la oferta disminuiría aún más por el proceso de retención de vientres que los precios incentivan, lo que aumenta más los precios y acelera la etapa de crecimiento de las existencias. A este argumento se enfrenta ahora la competencia de las importaciones. Si estas acompañan el proceso de crecimiento de los precios internos, la etapa de retención de vientres no logrará afirmarse y la recuperación del ciclo tendrá otra forma, probablemente con una respuesta mucho más rezagada.

En cuanto a la evolución de la producción de cerdos, su crecimiento ha sido constante desde la producción más baja en 1989, a partir de la cual, aumentó su contribución al PIB Agropecuario en 43.28% hasta 1997. Sin embargo es importante notar que la evolución de las existencias de porcinos ha comenzado a declinar fuertemente desde 1992, año pico del crecimiento de las mismas. La declinación de las existencias está indicando un



proceso de desinversión que tenderá a contraer la producción porcina en los próximos años, aunque el rendimiento, como se muestra en la gráfica adjunta, ha venido creciendo desde 1991 de tal manera que frena el impacto en la producción, de la reducción de existencias.

### **Cultivos de hortalizas y legumbre, especialidades hortícolas y productos de viveros**

Dentro del Sector tradicional se presenta la evolución del componente de producción hortícola. Esta, desde el año 90 donde alcanza su producción más baja, mantiene una tasa de crecimiento constante hasta el 97. Sin embargo, su importancia relativa dentro del PIB agropecuario es baja y su tasa de crecimiento no alcanza a modificarlo frente a los cambios generados por las otras actividades productivas.

### **Pesca**

Finalmente, una actividad que no se incluye normalmente dentro del Sector Agropecuario, es la pesca, pero que está ligada a él por la explotación de granjas piscícolas, especialmente de camarones, además de ser una actividad productiva/extractiva de un recurso natural. La evolución de las actividades piscícolas ha aumentado constantemente a partir del año 90 y hasta el 96 donde se produce una contracción importante en términos relativos y un principio de recuperación en el 97. Su participación en la actividad sectorial puede ampliarse significativamente en los próximos años, producto de la rentabilidad elevada que se espera del cultivo por los cambios tecnológicos que esta industria ha alcanzado.

### **Reflexiones sobre el resultado de esta parte del análisis**

Este análisis se inicia con un escenario marcado por la contracción del sector agropecuario tradicional en el último año y una tendencia recesiva, a partir del período definido entre 1992 y 1997. Como explicación de esta situación se notan dos condiciones que el análisis anterior presenta, estas son:

- ✓ La situación producida en 1997 es causada por la contracción de la producción, principalmente del rubro Cereales y otros cultivos, que fueron muy afectados por la sequía producida por efecto del fenómeno de El Niño.
- ✓ Las tendencias recesivas del sector están muy influidas por la declinación de la producción de bananas que es la responsable de la recesión de 1995 y el factor que coadyuva al bajo crecimiento de 1996.

Queda finalmente una situación adicional referida al bajo crecimiento del Sector Agropecuario Tradicional, como se nota en los cuadros presentados. Si se componen los dos elementos encontrados, las tendencias recesivas y el lento crecimiento, se califica su baja capacidad de respuesta en un escenario complejo frente a los desafíos que presenta la apertura comercial.

## **Entrevistas a empresarios y representantes de los subsectores**

### **Introducción**

Los avances y retrocesos en la producción de bienes y servicios del sector encuentran su razón más íntima en los avatares de las empresas que lo componen. Es su perspectiva, aquella que se forman a partir de las señales que reciben del mercado, de los funcionarios, de la política nacional y sectorial y particularmente de como interpretan estas, la que conduce las decisiones sobre inversión o desinversión que luego resultan en el crecimiento o recesión de la economía.

El Sector Agropecuario enfrenta ahora una recesión que tal vez se haya producido en el 97 pero que tiene sus orígenes mucho más atrás, precisamente anidada en la perspectiva que los empresarios se formaron sobre las posibilidades de su inversión en el corto y mediano plazo. Por esta razón las entrevistas<sup>3</sup> donde se intenta recoger los argumentos que sustentan sus decisiones.

Las entrevistas presentan así opiniones, la posibilidad de generalizaciones a partir de ellas radica en la contribución que hacen al entendimiento del problema y al sentido común que se aplique en el análisis de las mismas. A continuación se presenta un resumen de las mismas organizadas por subsector.

### **Subsector Arroz**

#### **Evolución de la empresa**

Las empresas arroceras producen en general, además de arroz, otros granos (maíz, sorgo), incursionan en negocios extra finca como el de la venta de insumos o son una empresa totalmente diversificada, dentro de la cual el arroz es uno más de sus actividades.

El negocio arrocero fue incentivado alrededor de los 86/87 por las facilidades que otorga el BDA para la compra de tierra de los asentamientos y la disponibilidad de tierra para arrendar. Estas inversiones son también favorecidas por la expansión del consumo de arroz en Panamá, un mercado cautivo sin importaciones. Se reporta también gran facilidad y disponibilidad de financiamiento de maquinarias y de insumos baratos. La protección arancelaria, que aún está vigente, permite el crecimiento sostenido y la especialización en la producción de arroz.

Por otra parte, la producción de arroz ha mantenido su competitividad en el mercado a partir de una fuerte política de innovación tecnológica, particularmente con el uso de agroquímicos y con un esfuerzo considerable en

<sup>3</sup> A todos los entrevistados se les presentó, de manera abierta, una serie de preguntas como guía para la entrevista. Esta guía incluye una primera parte para que los entrevistados hagan referencia a su experiencia empresarial en la evolución de su negocio en los últimos años; una segunda parte, dedicada a la problemática del Subsector; para finalmente, concluir con un componente propositivo sobre lo que habría que hacerse para conducir el desarrollo futuro del Subsector. Las entrevistas duraron aproximadamente de 1 hr a 2 hr.



el mejoramiento del manejo del suelo, agua y pesticidas. Los empresarios del arroz han sido siempre receptivos y dispuestos al cambio tecnológico. En esto fueron apoyados por el IDIAP y la Facultad de Agronomía, responsables del desarrollo de nuevas variedades de amplio uso por parte de los productores, como lo demuestran las cifras de la producción nacional que, aunque la superficie sembrada ha ido disminuyendo, ha aumentado históricamente y consistentemente.

La producción nacional enfrenta ahora la situación de llegar a ser competitiva en el mercado internacional y ha comenzado a evolucionar hacia el uso de agroquímicos más amigables con el medio ambiente y aún efectivos para lo que se los usa. Para enfrentar los desafíos de la competitividad se hace necesaria la utilización de tecnologías sobre la base de riego, la introducción de nuevas variedades (se mencionó la aparición de variedades transgénicas como la última novedad en el desarrollo tecnológico) y comenzar a introducir la nueva maquinaria agrícola (nivelación "0").

Aún con la adhesión de Panamá a la OMC, el arroz mantendrá por un período de 10 años una alta protección arancelaria. Las negociaciones establecieron esto para permitir la modernización del subsector, dada la clasificación del arroz como producto sensible por ser un componente importante de la canasta básica panameña y una fuente de ingresos y empleo para el país. Esta condición de protección arancelaria se mantiene aun después de la implementación de las reducciones de los aranceles al 15%, producto de la aplicación de la condicionalidad establecida en el préstamo con el Banco Mundial. Esto permite, al momento, una situación de relativa estabilidad para la programación de inversiones que conduzcan a la modernización del subsector arroz.

Sin embargo las importaciones de arroz granza, que realiza la industria molinera para satisfacer las demandas del consumo local, introducen incertidumbres en el mercado. La extemporaneidad con que se producen tienden a alterar el mercado nacional, provocando confusión entre los productores, particularmente ahora que se enfrenta un proceso de inversiones para la modernización.

### **Los gremios**

El gremio arrocero es bastante evolucionado y ha enfrentado el problema de la modernización con mucho pragmatismo. Se ha impulsado un cambio tecnológico que pone al arroz de Panamá en posibilidades de competir abiertamente en el mercado internacional.

Sin embargo, es importante que el gremio evolucione en el sentido de dar más y mejores servicios a sus asociados, tales como información sobre precios, mercados, tecnologías que disminuyan la "manipulación" que ejercen, por ejemplo, las casas comerciales de agroquímicos o los intermediarios que medran con la inseguridad y falta de información del productor al momento de la venta.

Los gremios también deberán ofrecer capacitación a todos los niveles, tanto a productores como a trabajadores rurales. Todo esto encaminado a reducir costos y a ser más eficientes para competir en el mercado.

### **El cuidado del ambiente y la sostenibilidad**

Es un gran problema de concienciación de los productores que deben mejorar su manejo de las sustancias peligrosas y contaminantes. Hay mucha desinformación sobre todo esto y poca sobre sus efectos en el ambiente.

### **Las bases para alcanzar la competitividad**

El plazo que se ha dado, manteniendo la protección de la industria, permitiría la modernización del subsector arrocero para enfrentar la competitividad de los mercados internacionales. Para lograr esto, es necesario aumentar el número de cosechas por año o sea el rendimiento total por ha/año de cultivo, que es donde están los mayores costos. Esto se logra con la ampliación del uso del riego, que implica además del desarrollo de una infraestructura de riego, realizar "inversiones en la gente", preparar a productores y trabajadores para manejar toda la nueva tecnología que está disponible.

Existe una gran incertidumbre en el subsector acerca de su futuro y particularmente en materias que tienen que ver con las políticas de importaciones (tanto con relación a los aranceles como a la acción misma de importar). Parece, por lo tanto, importante que se establezcan mecanismos más transparentes de comunicación Subsector/gobierno. Estos mecanismos deberían incorporar una relación más directa con los gremios, reduciendo la burocracia de las instituciones para llegar "donde la gente".

### **Subsector de porcicultores**

El negocio de los cerdos se inicia en Panamá hace muchos años pero es la crisis financiera producida por la situación de preinvasión, donde quiebran muchos cebadores, la que permite a los criadores incorporar con éxito el rubro de engorde de lechones para la industria, lo que, favorecido por la evolución del consumo del cerdo en el mercado local y la protección de los aranceles altos, incentiva una evolución exitosa del negocio.

En los últimos años, a raíz de la apertura comercial producto de la adhesión de Panamá a la OMC, se inicia un proceso de inversión para la modernización a los efectos de mejorar la competitividad de la oferta panameña en el mercado internacional dominado por países que han logrado, con un gran desarrollo tecnológico, infraestructura de servicios e insumos relativamente más baratos, establecerse con mucha fuerza en el mismo. Para competir con ellos, especialmente en el mercado local, se hace necesario un esfuerzo de inversión para mejorar la zoonosidad, la bioseguridad, reducir los costos de producción y mejorar la genética.

La política futura sobre aranceles y la disponibilidad de crédito para apoyar las inversiones programadas, serán condicionantes para el mejoramiento genético y la eficacia en el abastecimiento de alimentos. La reconversión de la producción de cerdos, por su propia naturaleza, demanda tiempo y financiamiento para introducir los planteles mejorados y realizar los cambios en la infraestructura física que se requieren.

Al momento se está produciendo una crisis importante debido a una reducción al 3% de los aranceles de importación de materia prima para los productores de embutidos, lo que ha producido un incremento de las importaciones y una reducción importante del precio local que estaban pagando las plantas (de B./1.50 a 1.05 y con posibilidades de bajar a B./0.85

por libra de canal). El canal en USA se está pagando \$0.64/lb y la tendencia, frente a las expectativas de grandes cosechas de granos, será que estos precios se mantengan o aun bajen.

El consumo de carne fresca, cuyos aranceles de Importación se han mantenido al 15%, está estable, pero los volúmenes que demanda no alcanzan para justificar las inversiones de la modernización.

Con este escenario es posible esperar una retracción del subsector cerdos, con posibilidades de quiebra de algunas empresas dadas las inversiones que ya se realizaron.

### **Las propuestas para alcanzar la competitividad**

La Industria tiene conocimiento de los pasos a seguir para establecer los niveles de competitividad que le permitan mantenerse y crecer frente a los desafíos del mercado internacional. Es necesario avanzar sobre las cuatro áreas mencionadas: zoonosidad, bioseguridad, costos de producción y genética.

Para avanzar sobre este proceso se requieren inversiones sustantivas, parte de las cuales ya han sido hechas, pero para que estas inversiones se realicen se requiere mayor seguridad sobre la rentabilidad esperada de las mismas, enténdase por esto básicamente lo relacionado con los aranceles, lo que les permitiría establecer un colchón de tiempo para realizar los cambios.

Por otra parte, el tema de la inseguridad está relacionado al manejo transparente de información y a las decisiones sobre la política sectorial (que no cambien las reglas del juego). La existencia de mecanismos claros de difusión y consulta ayudaría a disminuir esta condición.

### **Subsector pecuario**

Las medianas y pequeñas empresa ganaderas han evolucionado con altibajos a lo largo de los últimos 10 ó 15 años. Prueba de ello es el cambio que existió en la evolución del negocio entre actividades de cría y ceba, ya sea solas o combinadas. La rentabilidad de la explotación alcanza para cubrir la amortización de las deudas, por eso tiene más de satisfacción personal que de negocio. Esta situación define la existencia de serias dificultades para invertir a partir de ahorros internos o donde la rentabilidad futura tenga algún atractivo que justifiquen un endeudamiento para la modernización.

El mercado local (la mayor parte de la producción se destina al consumo interno) no reconoce las diferencias de calidad y por lo tanto no se promueve una evolución de la calidad de la oferta incorporando razas o nuevas tecnologías de alimentación y estrategias para sortear las épocas de sequía y falta de pasto. Existe una oferta para la exportación a Colombia y Japón que se ha mantenido estable, pero con volúmenes muy bajos.

La Industria local en los niveles de distribución y procesamiento está muy concentrada en pocas empresas, por lo que la falta de competencia profundiza las dificultades para el desarrollo de la actividad por parte de los pequeños y medianos productores.

Los grandes productores siguen una línea tecnológica basada en la explotación a campo bajo condiciones naturales. El hecho de tener extensio-

nes mayores les permite una producción razonablemente rentable basada en los números, aunque esta situación no será posible mantener frente a la rentabilidad potencial de cultivos y actividades alternas, incluso dadas las posibilidades de forestación existentes bajo los incentivos de la ley forestal.

### **Las propuestas para alcanzar la competitividad**

La evolución del Subsector ganadero está ligada a las posibilidades de exportación. La participación en los mercados internacionales será posible bajo una política de incentivos que a la vez se integre con una estrategia comercial del país frente a los mercados Centroamericanos, México, Estados Unidos y los ya existentes de Sudamérica (Colombia) y Japón.

La evolución del mercado interno está relacionada con el crecimiento de la población. En este mercado la producción nacional tendrá que competir con las carnes importadas que lentamente están penetrándolo, sobre todo en los estratos de la población de mayores ingresos, por su alto precio.

Desde el punto de vista de la organización de la industria se propone que:

- ✓ Cebadores semiestabulados y estabulados compren a partir de relaciones de suministro serlas. El criador se podrá entonces dedicar a la producción con monta regulada y mantener la oferta estable para entregas antes del verano.
- ✓ Los exportadores deberán escoger el ganado de calidad que permita establecerse en el mercado, según los gustos de cada área de consumo. El establecimiento de normas de calidad apoyará este proceso.
- ✓ Es importante acelerar la integración con Centroamérica para ampliar el mercado de carnes.

### **Subsector azúcar**

El Subsector enfrenta ya desde hace años un proceso de cambios. Las empresas han iniciado un proceso de diversificación de la producción incorporando por ejemplo arroz, lo que los favorece en la rotación de cultivos con la caña.

Los empresarios han generado un proceso de adopción de nuevas tecnologías en caña, con las que esperan alcanzar altos niveles de competitividad en el mercado local e internacional. En caña, el cultivo se maneja en una proporción creciente con corte mecánico. Han introducido también el control biológico de plagas.

La evolución de este cultivo es altamente competitiva, dependiendo del mercado internacional y de los acuerdos que se generen. La posición de Panamá es buena, pero debe ser apoyada con una estrategia nacional. Es posible el retorno, con mayor fuerza, de los acuerdos internacionales, pero el problema radica en la protección de la UE sobre la producción de sus asociados. El mercado, por lo tanto, es altamente especulativo, es un mercado de "dumping".

### **Las propuestas para alcanzar la competitividad**

1. Es central, para el logro de un ambiente que conduzca a la inversión y a la reconversión productiva, el tener reglas de juego claras que permitan a los inversores establecer un horizonte de trabajo. Existen capitales tanto nacionales como extranjeros pero falta una política sectorial de mediano y largo plazo para atraerlos.
2. Es importante que se mejore substancialmente la disponibilidad de recursos financieros con una política de crédito coherente, que facilite el otorgamiento de los fondos.
3. El incentivo principal sería una modificación de la política arancelaria acorde con las necesidades de reconversión del sector.
4. Se deberían hacer compromisos de reconversión serios con los productores donde se promueva el cambio, pero, al mismo tiempo, se comprometa la realización de los mismos (se saca a colación el resultado del subsidio otorgado al tomate).

### **Subsector Acuicultura**

#### **La evolución del negocio del camarón**

Con la producción del camarón se parte de cero en el país. La estrategia de su desarrollo (alrededor de 1985) comienza con una etapa piloto donde se prepara al recurso humano panameño, desde el peón al técnico, con un gran esfuerzo de capacitación. Se le dio mucha importancia a la parte tecnológica a través de centros de experimentación con actividades comprometidas entre el sector público y el privado. Esto se acompañó con una política de créditos para la realización de las inversiones.

Se hicieron muchos congresos nacionales e internacionales con la participación del sector privado y se inició una etapa de intercambio recíproco de profesionales con los demás países productores de camarón. La práctica fue dando seguridad a las inversiones.

De esta experiencia piloto se inicia, como complemento esencial, la industria de alimentos.

Ayudado por un precio rentable, la producción crece hasta alcanzar las 4,000 ha. El desarrollo de tecnología se orienta a lograr una mejor reproducción. Esta, que se inicia con la captura de larvas, se fue orientando a la reproducción en laboratorio, que es de donde proviene el 90% de las mismas en la actualidad. Todavía es necesario capturar los reproductores porque no se ha logrado producirlos en laboratorio. Esto ha limitado, en cierta forma, la expansión de la industria que depende de su disponibilidad en el mar, que fluctúa de acuerdo a las corrientes y otros factores.

La enfermedad Taura no afectó a los productores panameños por razones probablemente biológicas y ecológicas, pero esto ha dado un impulso a la industria frente a sus competidores más cercanos.

La industria se desarrolla con una combinación de técnicos (muchos de ellos biólogos altamente capacitados) y capital local, lo que le da una gran fortaleza y seguridad a las inversiones.

En la actualidad se ha dado un gran salto de 4000 a 7000 has. Se reconoce que la Ley de Acuicultura ha apoyado la consolidación de este culti-

vo. La expansión de la producción de camarón se está realizando sobre suelos "dulces" de aptitud agrícola, particularmente los arroceros. Si bien los suelos pueden recuperarse después de su utilización en la producción de camarones, este es un proceso que lleva tiempo. Los rendimientos que se han obtenido en estos suelos han sido muy buenos, de 2 a 3 veces lo que se produce en los suelos salinos de la costa. El cultivo de camarón está por lo tanto en franco crecimiento.

Con la tilapia no se ha hecho lo mismo y a pesar de que ya existe la tecnología y los conocimientos sobre el manejo de los estanques, no han habido inversiones importantes. El volumen actualmente producido no es suficiente para llenar un contenedor y por lo tanto no se puede lograr una penetración en los mercados que afiance la situación de las inversiones. Sin embargo, desde el punto de vista del desarrollo del negocio de la acuicultura, la tilapia es el próximo paso.

### **Las propuestas para alcanzar la competitividad**

Es importante reconocer la necesidad de establecer una política clara para la promoción del desarrollo de este Subsector que, en término de las perspectivas del mercado, tiene un gran potencial. El desarrollo del cultivo del camarón es una muestra de ello.

Esto es clave para orientar la magnitud de los esfuerzos de inversión que hay que realizar y la adquisición de los nuevos conocimientos que fortalecen y dan seguridad a los emprendimientos.

Existe un deterioro, que se debe subsanar, en la capacidad técnica y científica del sector para apoyar el desarrollo de estas nuevas capacidades.

Las propuestas más importantes para el desarrollo de la industria acuícola son:

- ✓ Desarrollar una estrategia de mediano y largo plazo que oriente la inversión y el crecimiento de la industria. La reconversión productiva para la competitividad y la incorporación de nuevos productos toma tiempo, por lo que hay que invertir en investigación y en la adquisición de conocimientos
- ✓ Si bien la industria no ha sido afectada significativamente por la reducción de aranceles, la apertura comercial no ha sido acompañada por un programa de apoyo e incentivos para la reconversión, esto debe ser programado para asegurar y consolidar los procesos iniciados.
- ✓ Para apoyar el desarrollo de la producción de tilapia es necesario establecer programas de financiamiento adecuados para apoyar el "despegue" de las empresas.

### **Subsector Banano**

El negocio del banano es una actividad difícil. El precio de la fruta se ha mantenido estable en los últimos 15 años por lo que la rentabilidad debió ser buscada en una mayor eficiencia con base a rendimiento, calidad y buscando reducir los costos por caja.

En la actualidad la actividad permite un nivel aceptable de ingresos. La producción fue muy afectada por la sequía producto del fenómeno de El Niño. La mayoría de las empresas han mantenido una producción estable en los últimos años, aunque las más importantes han disminuido significativamente su producción.

La dificultad más importante que enfrenta el subsector son las negociaciones laborales que demanda revisiones del contrato de trabajo cada cuatro años. El resultado de estas es siempre un incremento en salarios. El trabajador bananero es el asalariado rural de mayor ingreso en Panamá y esto limita las posibilidades de Panamá para competir con productores de países, cuyos salarios son muy bajos, como Colombia y particularmente Ecuador.

La producción y manipulación del banano tiene un alto contenido de habilidades visuales y táctiles. Esto hace que sea muy difícil la mecanización de las operaciones y por lo tanto resulta en la utilización de una gran cantidad de mano de obra. Se han desarrollado mecanismos de incentivo para mejorar la eficiencia del trabajador buscando la reducción de costo a través de una menor planta de trabajadores permanentes. Pero por las características mencionadas, estas ganancias en eficiencia tienen un límite. Por esto se hace importante un tratamiento legislativo del tema que permita a las empresas enfrentar el costo creciente de la mano de obra.

#### **Evolución del Subsector**

El negocio de la banana es un negocio de papeles. La licencia del comercializador cuesta 7 marcos, más 18 Marcos que cuesta llevar la fruta hasta el mercado hacen una suma alzada de 25 marcos de los que quedan 7 marcos para cubrir los otros costos. Por esto el negocio del banano está en el límite. El país que menos costos por caja tiene es el que finalmente prepondera. Este es el caso de Ecuador cuyos avances sobre el mercado se consideran como la competencia más seria para los productores de la región Americana.

Europa tiene protegido su mercado de consumo a través de un sistema de cuotas y aranceles. De esto resulta que su precio interno sea el más alto del mercado y la razón por la que todos buscan penetrar en él. Dentro del sistema de protección entran las producciones Europeas, las de Costa de Marfil, y el Caribe; el resto de los exportadores debe pasar por el sistema de controles. Por otra parte, el mercado americano es abierto, por lo que es el receptor de toda la fruta restante. Las variaciones de los precios de este mercado, por esta característica, siempre son muy sensibles y más bajos que los precios Europeos.

Sin embargo el mercado del banano es muy estable en cuanto a cantidades. Su consumo no depende tanto del precio, en realidad casi nada, sino más bien de los gustos del consumidor. En general, tanto en Europa como en Estado Unidos, con ingreso per cápita alto, el consumidor busca un abastecimiento de fruta constante, sin preocuparse mucho por el precio.

Los mercados emergentes del resto de Europa y de las antiguas repúblicas de la Unión Soviética, sí son sensibles al precio aunque sus demandas avanzan lentamente (Mercado T1). En estos países la competencia de las otras frutas que se ofrecen a precios menores es más importante.

En Panamá el productor más grande de banano es Chiquita Land C. que tiene el 70% de la producción del sector. Las reducciones en la producción que se observa en los últimos años han sido el resultado de una disminución de la producción de esta empresa. Las razones de esta situación pueden ser varias, desde un incremento en los niveles de ineficiencia, producto del tamaño y las complicaciones de las relaciones laborales, a que la desinversión sea producto de una estrategia corporativa que integra a la empresa en Panamá, con los intereses que esta posee en otros países, incluyendo otras actividades de producción y servicio. La empresa está implementando cambios estructurales importantes que, apoyados por la mayor eficiencia del nuevo puerto en Chiriquí Grande, iniciarán una etapa de crecimiento de la producción.

### **El futuro del subsector**

La competencia establecida internacionalmente en la industria de la banana y el hecho de que en Panamá toda la tierra potencialmente utilizable para la producción de banano ya ha sido ocupada, hacen difícil proyectar grandes avances. Así la industria evoluciona manteniendo las posiciones alcanzadas a través de la competitividad y los avances en el manejo de las empresas y la comercialización. En este sentido se ha visto una tendencia, ya muy marcada, por parte de los intereses productores ha integrarse con las actividades de comercialización. En Panamá esta tendencia comienza a ser común, mientras que en países como Colombia y Costa Rica ya forma parte de la estrategia nacional.

En cuanto a la demanda tiene que notarse las posibilidades que ofrecerá la expansión de los mercados emergentes de Europa en países cuyas economías comienzan a crecer sostenidamente.

Por el momento, frente a las dificultades del mercado, deben buscarse otras alternativas de negocio agrícola, por ejemplo el cultivo del plátano, yuca, palma africana, malanga, (blanca y morada) mango, aguacate, papaya.

### **Subsector financiero**

La colocación de fondos en el mercado local ha ido relativamente bien con un porcentaje aproximado de colocación del 75.5%, aunque, en el sector, la inversión por efectos del fenómeno de El Niño disminuyó de 274 millones a 258 millones en el 97. La tendencia es a reducir las inversiones porque el productor se ha mostrado indeciso para invertir.

En el 98 aparece una nueva situación vista a través de la presentación de nuevos proyectos. En Chiriquí y Veraguas se está considerando, por ejemplo, la posibilidad de invertir en palma aceitera que ha mostrado una buena rentabilidad. Esto sobre todo para los arroceros que buscan productos alternativos para diversificar. También se está incentivando el cultivo de cítricos para dar respuesta un incremento de la demanda de jugos.

Otros proyectos que han entrado son para cebadores estabulados y semiestabulados de cerdo en Chorrera, Chepo, Chillbre, provincias centrales y otros para la introducción de riego individual para arroz.

El Banco Nacional ha iniciado un programa nuevo con 35 millones de Balboas, MAGROPI, para el financiamiento del cambio tecnológico. De es-



tos, 10 millones se trasladarán al sector privado y 25 serán manejados directamente por el Banco a intereses más bajos y plazos más largos.

Este Banco ha comenzado a financiar la asesoría técnica como parte del crédito, donde requiere solo el control de la idoneidad del profesional. Se está introduciendo una programación más ajustada de la finca para lograr un uso más eficiente de las distintas calidades de suelo que poseen.

### **Las perspectivas de la inversión**

El sector agropecuario enfrenta la competencia por la tierra pues la oferta se ha agotado, el negocio agrícola se hace más competitivo y por lo tanto los productores que no quieren cambiar deberán vender, reduciéndose así su número.

El sector público se ha quedado a la zaga de la modernización y sus funcionarios no manejan las nuevas situaciones. Por ejemplo, casi ninguno conoce los contenidos ni el impacto, que ya está manifestándose en el sector, de las nuevas leyes que afectan directamente la actividad productiva, entre otras: Ley de clasificación de Carnes, Ley Ambiental, Ley de Intereses Preferenciales, los ajustes al Código Penal para incluir ahora los delitos ambientales, los cambios que se introducen para la utilización de suelos en el área canalera.

El negocio agrícola debe recibir, para poder realizarse, estímulos en la forma de incentivos que permitan captar capitales nacionales, de la misma forma que lo hizo la Ley Forestal. Es decir generar espacios de desgravación fiscal directamente relacionados con la producción, lo suficientemente interesantes como para atraer fondos de empresarios, profesionales y ahorristas nacionales. La misma Ley Forestal pudiera ampliarse para incluir otros árboles, además de los maderables, a los que se refiere específicamente, y esto daría cabida a todos los frutales y otros cultivos permanentes, cuya función es similar a la de la forestación, en cuanto a cobertura del suelo.

Es posible organizar fondos de inversión, ya se están haciendo los primeros intentos, que sobre la base de un proceso que (por ejemplo, sobre la base del valor de la tierra u otro valor) genere títulos valor que se puedan canjear o negociar por préstamos. De esta manera el empresario agrícola, con el incentivo (puede haber otros) de la desgravación fiscal, puede acceder los fondos que requiera.

El gran desarrollo que han tenido en América Latina los fondos de Inversiones es un antecedente para investigar las posibilidades de estas alternativas.

El sector financiero también está inseguro acerca de las posibilidades de evolución del sector agropecuario. Esta inseguridad es producto de la situación económica actual y de la falta de una comunicación que permita a todos tener una visión de más largo plazo sobre las posibilidades de la inversión. Sin embargo se mantiene la disponibilidad de apoyo financiero que, por otra parte, siempre ha existido.

Es importante por lo tanto:

- ✓ Desarrollar mecanismos que permitan una comunicación más fluida en el sector, de manera que se forme una visión para el mediano y largo plazo sobre la evolución del mismo.

- ✓ Existen proyectos e Ideas de Inversión para la expansión de negocios y el cambio tecnológico que esperan la definición de una perspectiva económica adecuada para su realización.
- ✓ Es muy importante Invertir en la actualización de los funcionarios y profesionales que dan asistencia técnica al sector agropecuario.

### **La perspectiva de los pequeños y medianos productores**

#### **La situación general**

Los grandes cambios en el ámbito mundial que promovieron la apertura económica y la globalización han afectado dramáticamente a los pequeños y medianos productores. Estos han enfrentado una situación de choque frente a lo abrupto de los cambios que se dieron y se continúan dando en la economía nacional, cambios que sorprenden también a las autoridades del gobierno que no alcanzan a definir políticas e incentivos que permitan a estos productores enfrentar con éxito los cambios.

Por otra parte, la menor prioridad que se le asigna al sector agropecuario, frente a los sectores de servicios hace más difícil la implementación de acciones de política concretas para el sector.

Se entiende que el proceso de apertura requiere de cambios para la modernización de la agricultura y para ello se necesitan recursos financieros, mecanismos de compensación que les permitan a los agricultores largos plazos y bajos intereses. Frente a esto es importante recordar que los países desarrollados mantienen subsidios para sus agricultores, como el recientemente anunciado por el Presidente Clinton para la compra de trigo por el Estado para fortalecer el precio local del mismo.

Toda esta situación, aunada a condiciones locales, ha iniciado una tendencia a la reducción en el número de productores agropecuarios con el consiguiente aumento de la pobreza rural y la migración a los centros urbanos.

El pequeño y mediano productor encuentran crecientes dificultades para relacionarse con los intermediarios y "Brokers" que se manejan con reglas de mercado que el productor ignora y lo conducen a pérdidas económicas. Se dan casos de rompimientos de contratos, falta de pagos y/o de entrega de la producción.

Otro proceso que se ha iniciado es el del debilitamiento de las organizaciones de productores frente a la organización de la producción para el mercado. Los productores actúan independientemente en el mercado con menores posibilidades de realizar buenos negocios que si las hicieran en forma organizada y en conjunto.

Por otra parte, se están dando fenómenos de Integración vertical hacia atrás de procesadores y supermercados que aumentan aún más la competencia y el efecto del poder económico negociador de estos sobre el productor.

Las organizaciones, como algunas cooperativas, han visto afectada su situación económica por la falta de pagos, ya sea de los productores que fallan en obtener una producción rentable o de sus propias gerencias que no alcanzan a vender los productos comprados.

Las organizaciones han actuado solas y están fracasando por falta de apoyo.

Existe un proceso de reversión de la reforma agraria y de concentración de la propiedad de la tierra. Se privilegia la gran inversión con fines comerciales y esto a partir de concesiones que se realizan o por la pérdida de las propiedades en pago de deudas.

Este proceso ha acentuado la pobreza rural porque el productor desplazado, que se transforma en asalariado, recibe muy bajos salarios y aun más el que migra a la ciudad. El trabajador rural no tiene preparación como para enfrentar los cambios, que requieren nuevas habilidades y conocimientos y tampoco tiene donde aprenderlos.

### **Las propuestas para alcanzar la competitividad**

El pequeño y mediano productor tienen un papel importante en el desarrollo rural y el crecimiento económico del sector.

Es importante que se le asigne una mayor prioridad al Sector Agropecuario en el desarrollo económico nacional. La agricultura puede contribuir a garantizar la seguridad alimentaria en productos de consumo básicos, generar empleo y promover el desarrollo regional.

Es por lo tanto importante:

- ✓ Asegurar apoyos financieros con mecanismos de otorgamiento diseñados de acuerdo a las necesidades del productor. El Estado puede, por ejemplo, salir garante de los créditos de pequeños y medianos productores.
- ✓ Promover la capacitación de técnicos, productores y profesionales para incentivar la asistencia técnica y el manejo de las nuevas habilidades.
- ✓ Promover un marco de discusión amplio, al estilo del de la Sociedad Civil, que canalice la realización de consensos en la conducción de las actividades del sector.
- ✓ En todo esto y particularmente para medianos y pequeños productores, se hace necesario un esfuerzo especial para apoyar el desarrollo y fortalecimiento de las organizaciones de productores, que se ven como el camino para lograr una mejor y más eficiente participación de estos en los mercados.

## **Algunas reflexiones a modo de conclusión**

La recesión observada en el sector agropecuario está explicada básicamente por la contracción que se viene produciendo en la producción bananera y en el último año el efecto que tubo la sequía en la producción de granos.

La condición de bajo crecimiento del sector y su desconexión con el crecimiento económico nacional plantea una situación de baja capacidad de respuesta, que en principio tiene su causa en la gran dependencia que tiene el sector en la utilización de mano de obra y la ampliación de la frontera agrícola, como factor de expansión y crecimiento.

Si se introduce el elemento, planteado en algunas de las entrevistas, acerca de que la expansión sobre la base de la ocupación de mayor superficie agrícola ya no es posible, y del encarecimiento relativo de la mano de obra vis a vis los salarios urbanos, se llega pronto a la conclusión de que cualquier crecimiento adicional deberá ser obtenido a partir del logro de una mayor eficiencia (técnica y económica) del recurso disponible.

Esto indudablemente implica una mayor inversión y por lo tanto un fuerte incentivo para la modernización y reconversión productiva del sector.

Sin embargo la situación producida por la apertura comercial y acentuada por la baja capacidad de respuesta del Sector Agropecuario, instala en el panorama de este sector una perspectiva que tal vez pueda mejor definirse como confusa. La mayor parte de las opiniones apuntan a la falta de claridad de la política sectorial actual en lo que respecta a la programación de inversiones. Esto se refiere no solamente a la cuestión de los incentivos económicos, como por ejemplo la disponibilidad de créditos, la tasa de interés o los aranceles, sino a una percepción de cómo se ven los inversores locales en cuanto a su capacidad para tener éxito en esta economía abierta al mercado internacional, léase la disponibilidad de información, la capacitación, la capacidad empresarial y la disponibilidad de servicios.

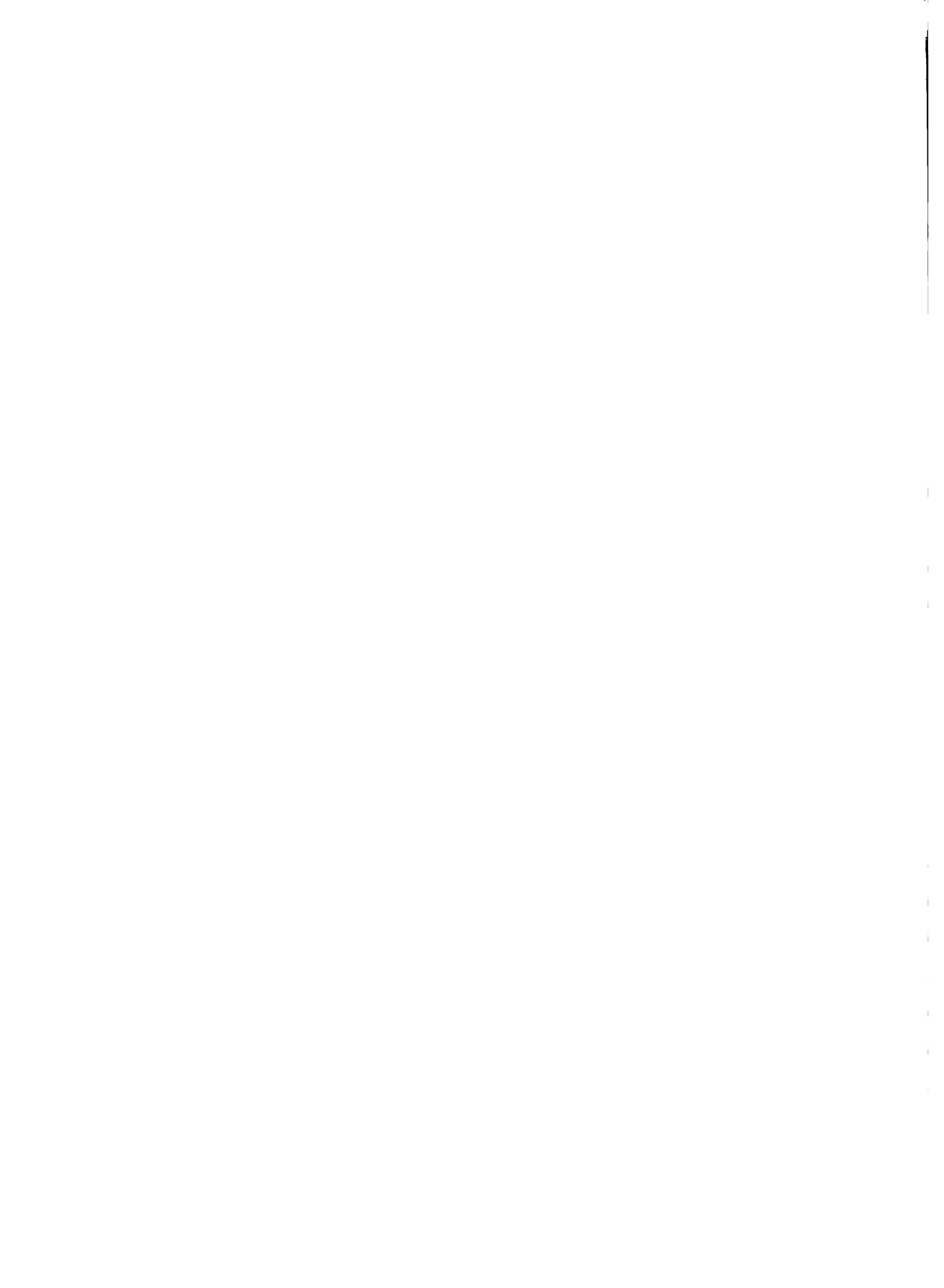
Se tiene una percepción de la situación actual donde ocurren cambios que no se esperan y que los afectan no sólo en su situación económica, sino también en su situación de vida porque enfrentan la migración, la pérdida o cambio del negocio y la consiguiente incertidumbre sobre su futuro y el de su familia.

Se tiene la percepción de que en esto, las autoridades los han dejado solos. Tienen la opinión de que las formas de influencia tradicionales, usadas para recibir y transmitir información, no funcionan y reclaman la institucionalización de nuevos mecanismos.

Frente a este panorama y en el contexto del análisis de la evolución de las variables macroeconómicas y sectoriales se pueden hacer las siguientes reflexiones propositivas:

- ✓ Es importante priorizar al Sector Agropecuario como generador de empleo y articulador del desarrollo regional de manera que los servicios y presupuestos públicos apoyen con más fuerza la participación subsidiaria del Estado en las regiones y que se definan políticas sectoriales de normatización e incentivo de la actividad agropecuaria que promuevan su desarrollo económico.

- ✓ La relación entre capital y trabajo con el producto sectorial ampliado indica que el crecimiento, que puede obtenerse a partir del incremento en las inversiones en el sector ampliado, puede ser importante. Para que esto ocurra debe existir un ambiente apropiado para la realización de inversiones con niveles aceptables de riesgo.
- ✓ También surge del análisis que los mecanismos de encadenamiento entre los diferentes actores sectoriales están funcionando, aunque el flujo de financiamiento a los medianos y pequeños productores está limitado particularmente por la disponibilidad de garantías. Por esto último se deben complementar con mecanismos alternos los canales tradicionales de financiamiento.
- ✓ Si se generan los incentivos adecuados, es posible iniciar una etapa de expansión sostenida en el sector a partir de su modernización y reconversión productiva. El análisis muestra la dinámica de cambio que presentan algunos rubros de actividad como un indicador de las posibilidades existentes. Sin embargo, la experiencia indica que estos mecanismos de incentivo deben estar orientados por la racional económica de las empresas dirigida al mercado, para que no se dilapiden. En este argumento, se debe considerar al consumidor y particularmente al de menores recursos para ofrecer bienes y servicios a precios competitivos de mercado.
- ✓ Existe la necesidad de una nueva institucionalidad para conducir las actividades sectoriales que de respuesta a las necesidades de información y coordinación y que apoye el proceso de definición de perspectivas de mediano y largo plazo.

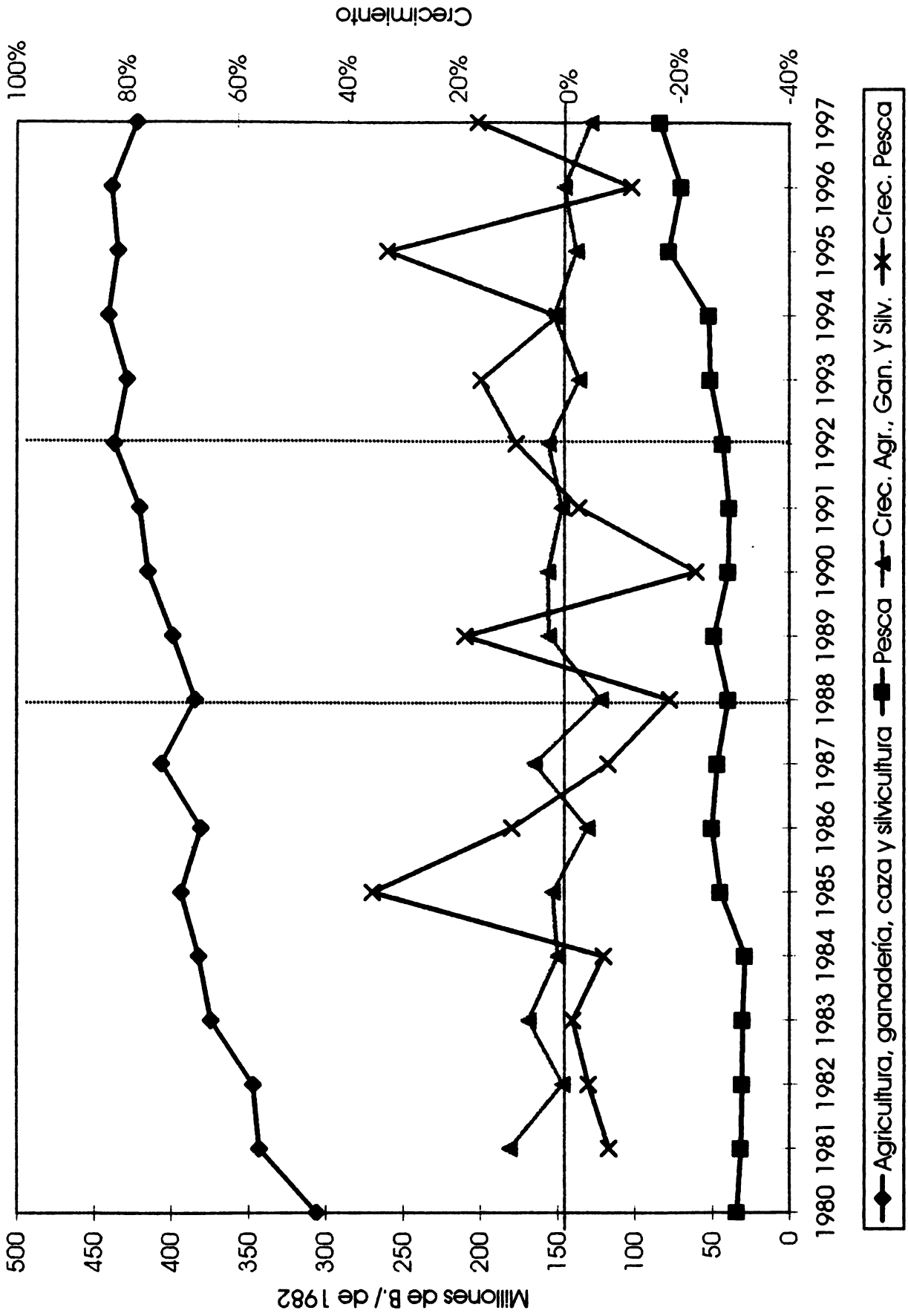


## **Gráficos y tablas**

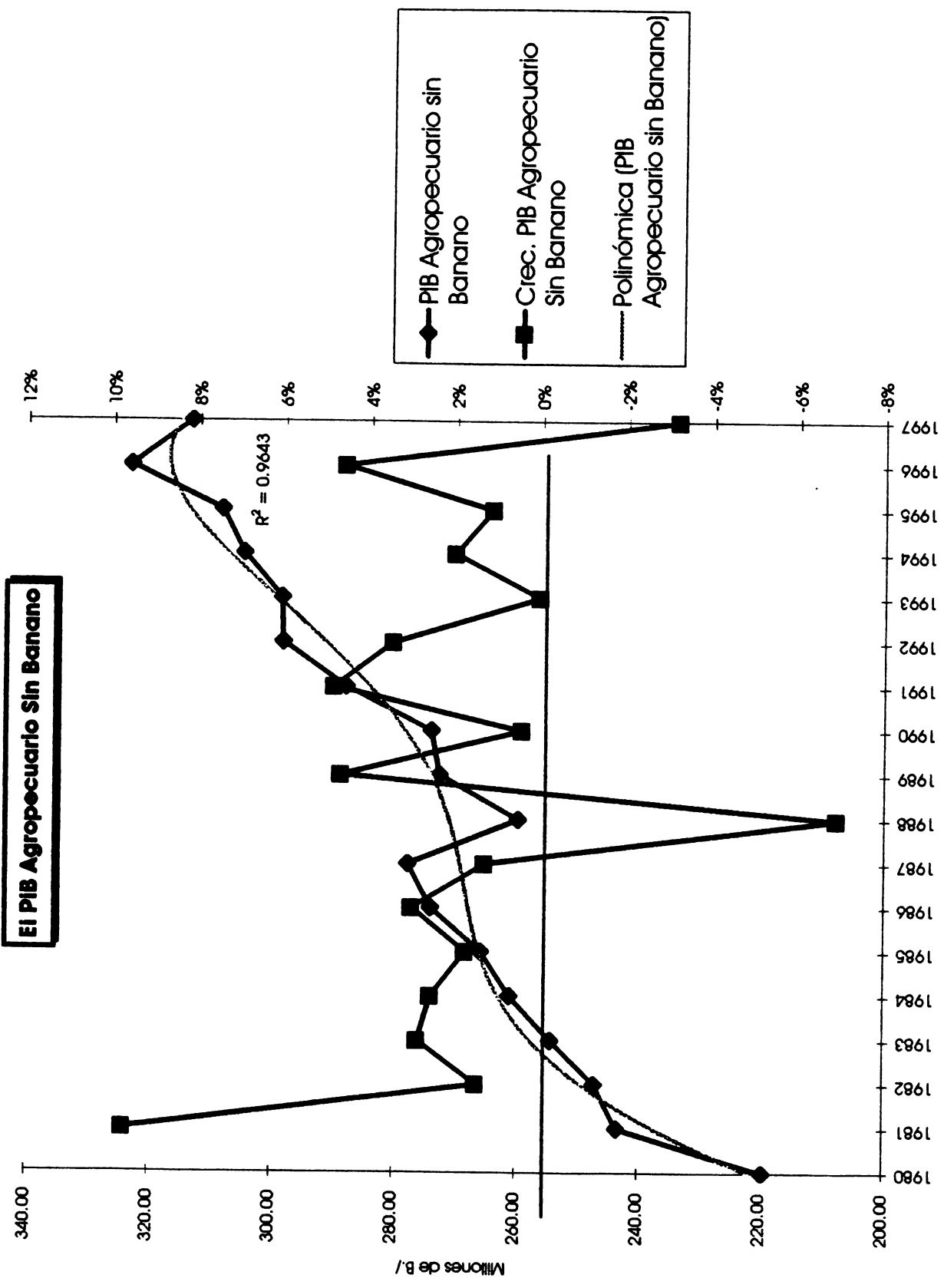




# Evolución y crecimiento del PIB Agropecuario

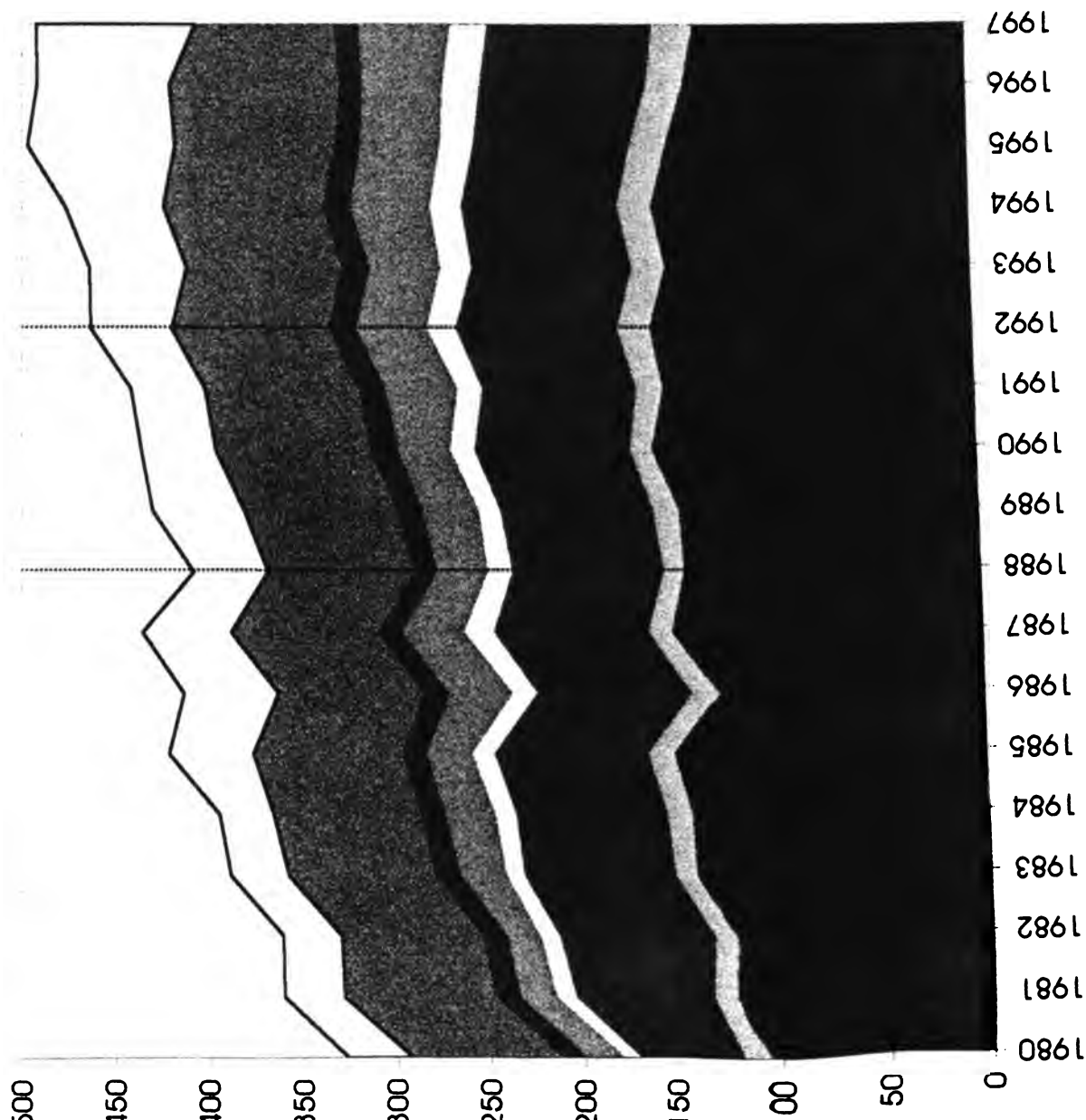








# Composición del Producto Interno Bruto Agropecuario y Pesca



□ Pesca

■ Cultivo de cereales y otros cultivos

■ Silvicultura, extracción de madera y actividades de servicio conexas

■ Cría de aves de corral y obtención de subproductos

Cría de cerdos

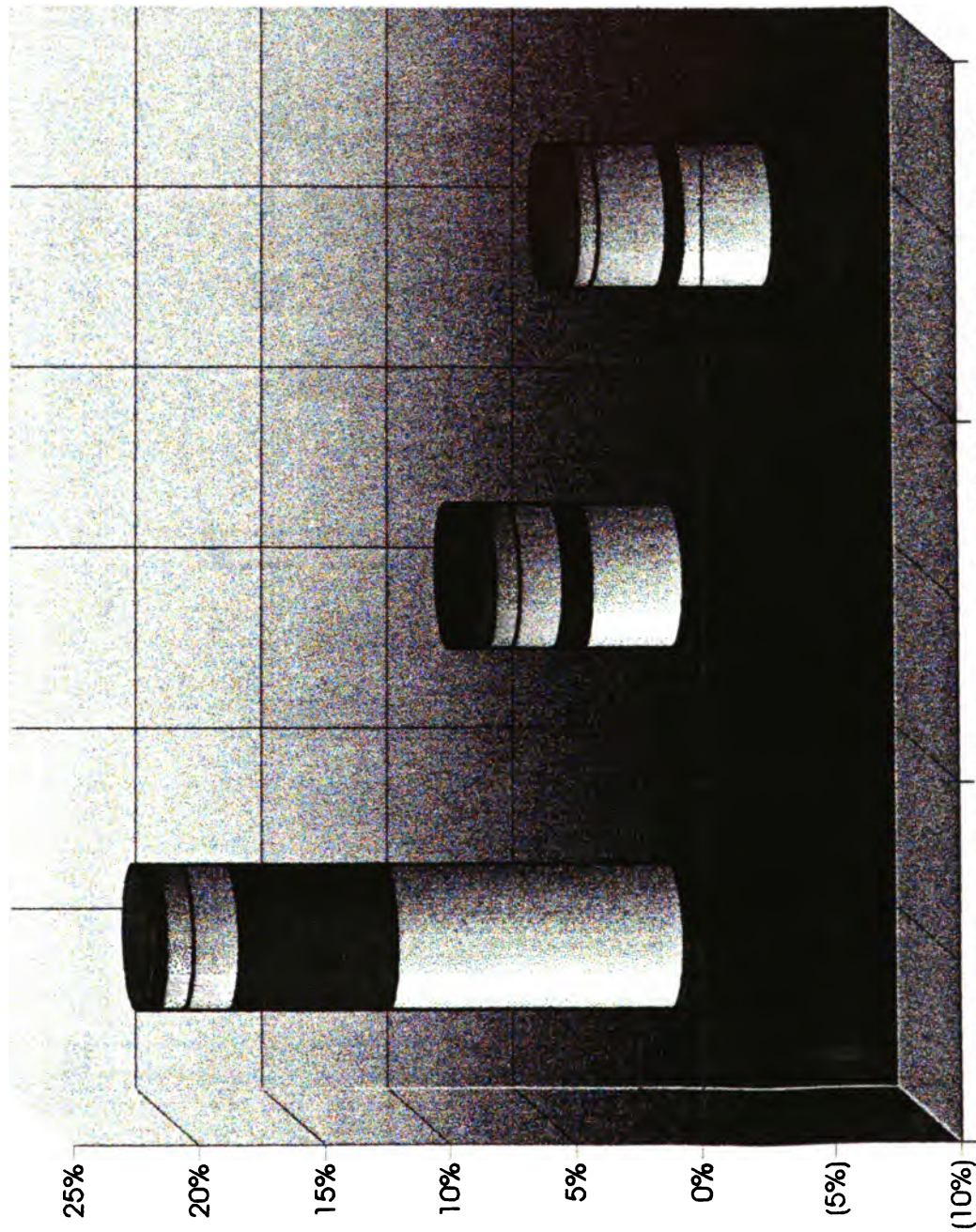
■ Cría de ganado vacuno, bovino, caprino y caballar; cría de ganado lechero

■ Cultivos de hortalizas y legumbre, especialidades hortícolas y productos de viveros

■ Cultivo de frutas, nueces, plantas que se utilizan para preparar bebidas y especias.



## Crecimiento ponderado entre periodos



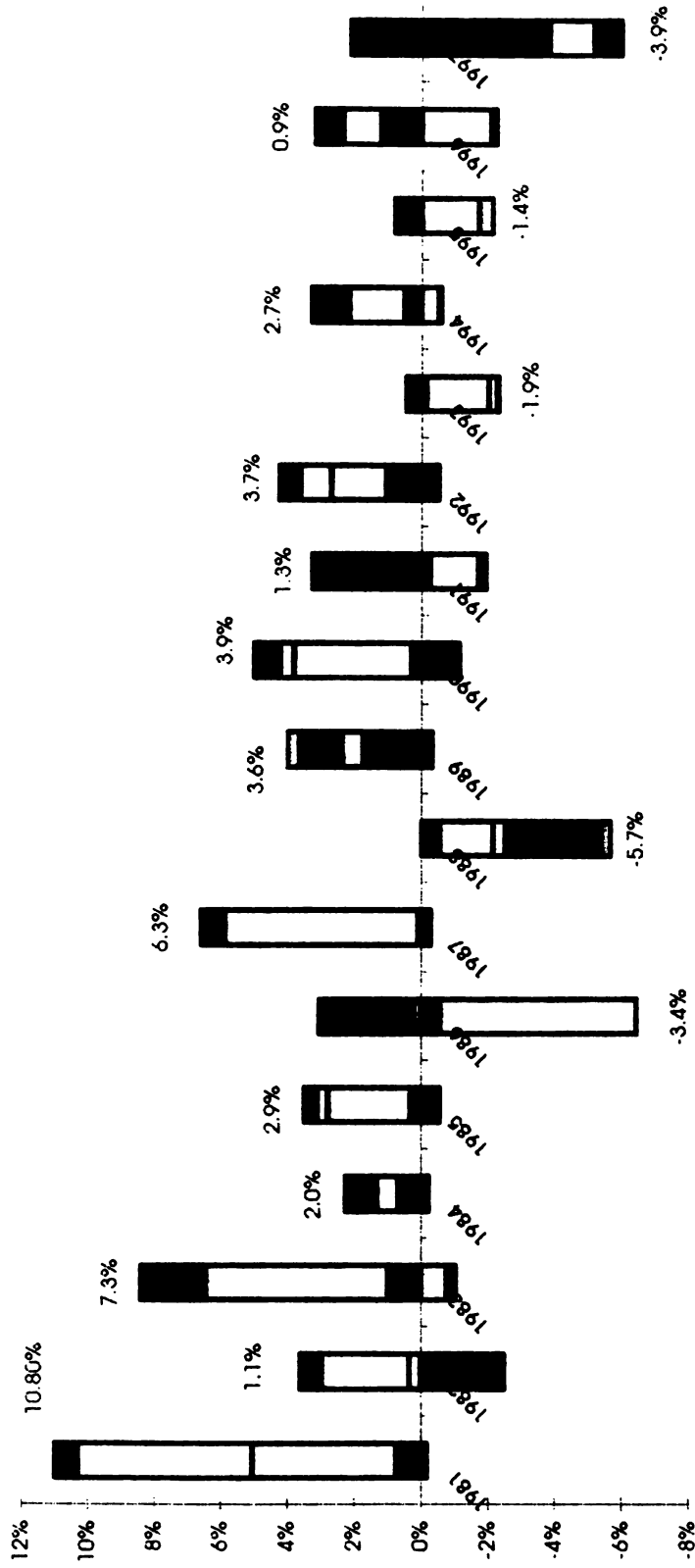
- Cultivo de cereales y otros cultivos
- Silvicultura, extracción de madera y actividades de servicio conexas
- Cultivos de hortalizas y legumbre, especialidades hortícolas y productos de viveros
- Actividades de servicio agropecuario, excepto las actividades veterinarias
- Cría de cerdos
- Cría de aves de corral y obtención de subproductos
- Cría de ganado vacuno, bovino, caprino y caballar; cría de ganado lechero
- Cultivo de frutas, nueces, plantas que se utilizan para preparar bebidas y especias.

Crecimiento Periodo 88/80    Crecimiento Periodo 92/89    Crecimiento periodo 97/93



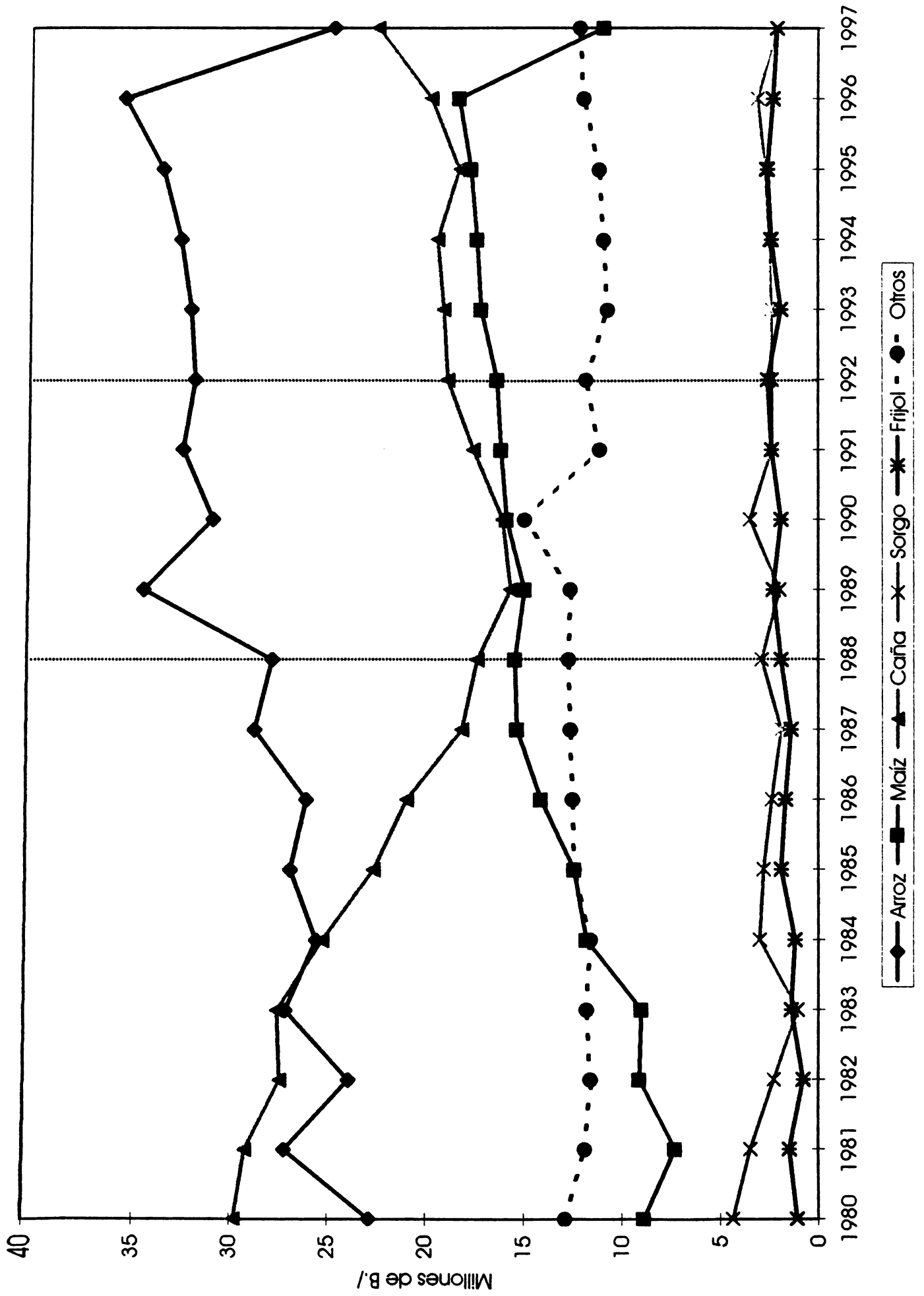


# Crecimiento ponderado de las ramas de actividad que componen el PIB Agropecuario



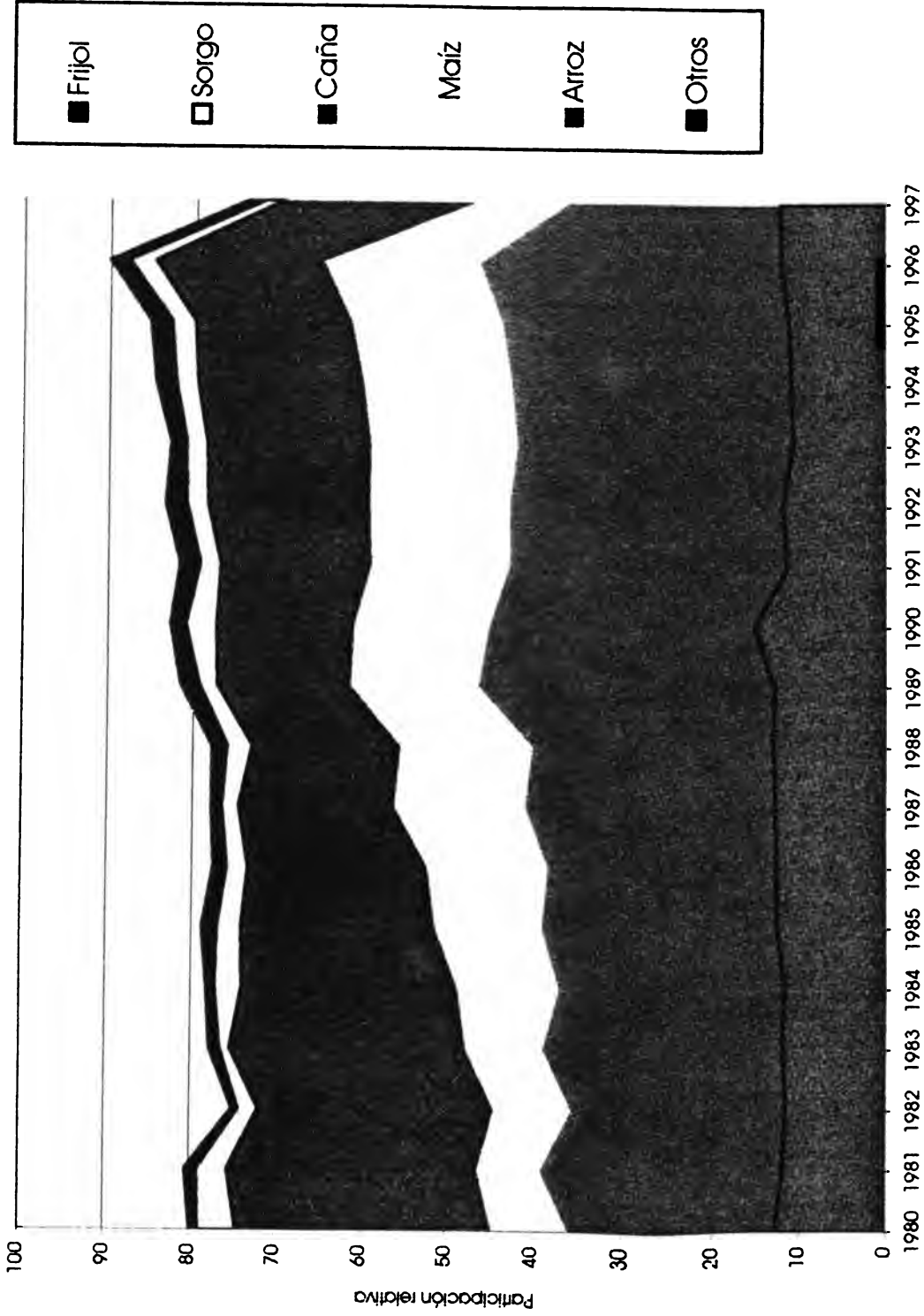
- Silvicultura, extracción de madera y actividades de servicio conexas
  - Actividades de servicio agropecuario, excepto las actividades veterinarias
  - Cría de aves de corral y obtención de subproductos
  - Cría de cerdos
  - Cría de ganado vacuno, bovino, caprino y caballar; cría de ganado lechero
  - Cultivo de frutas, nueces, plantas que se utilizan para preparar bebidas y especias.
  - Cultivos de hortalizas y legumbre, especialidades hortícolas y productos de viveros
  - Cultivo de cereales y otros cultivos
- Total del Sector





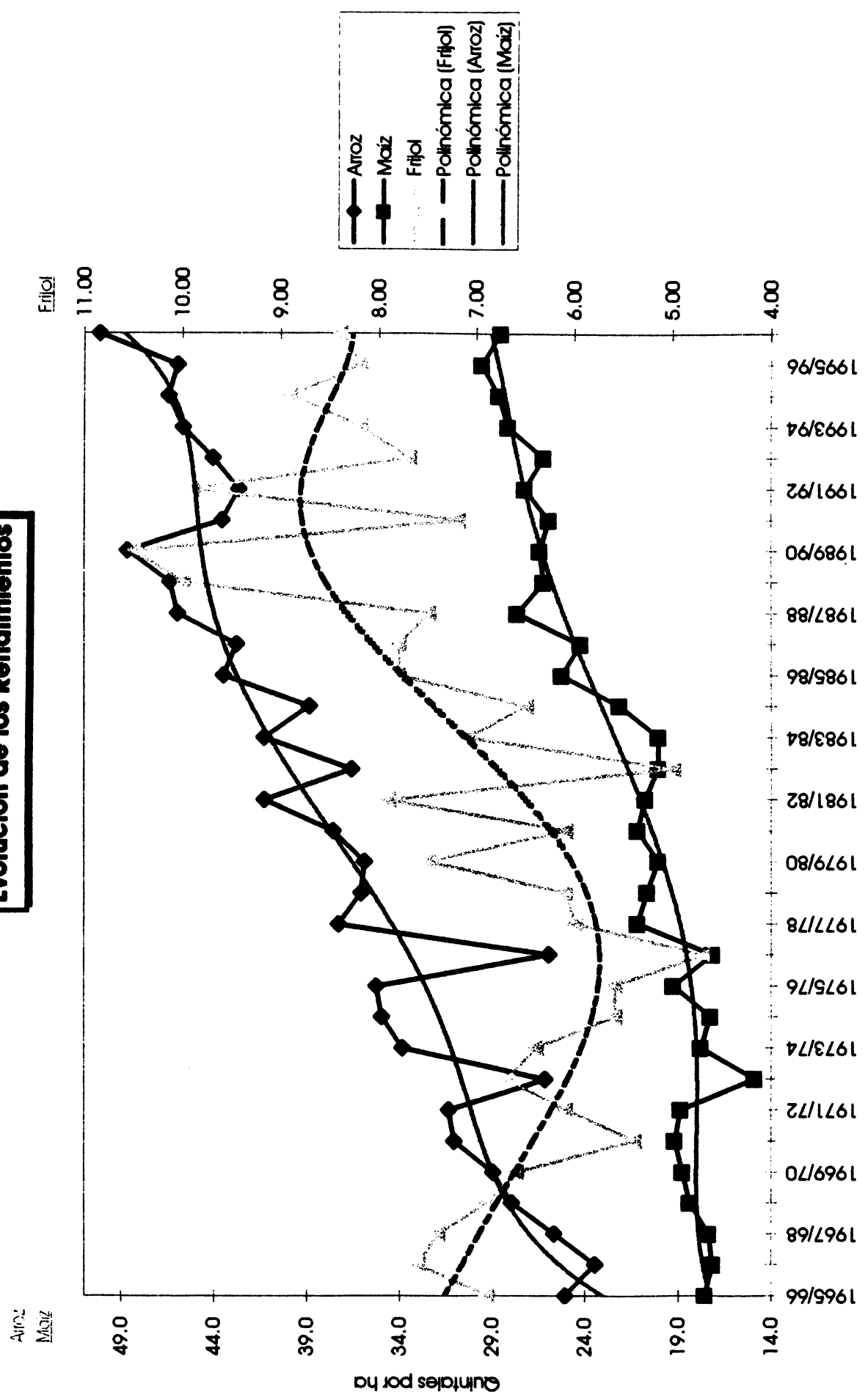


# Composición de la Rama Cereales y Otros Cultivos





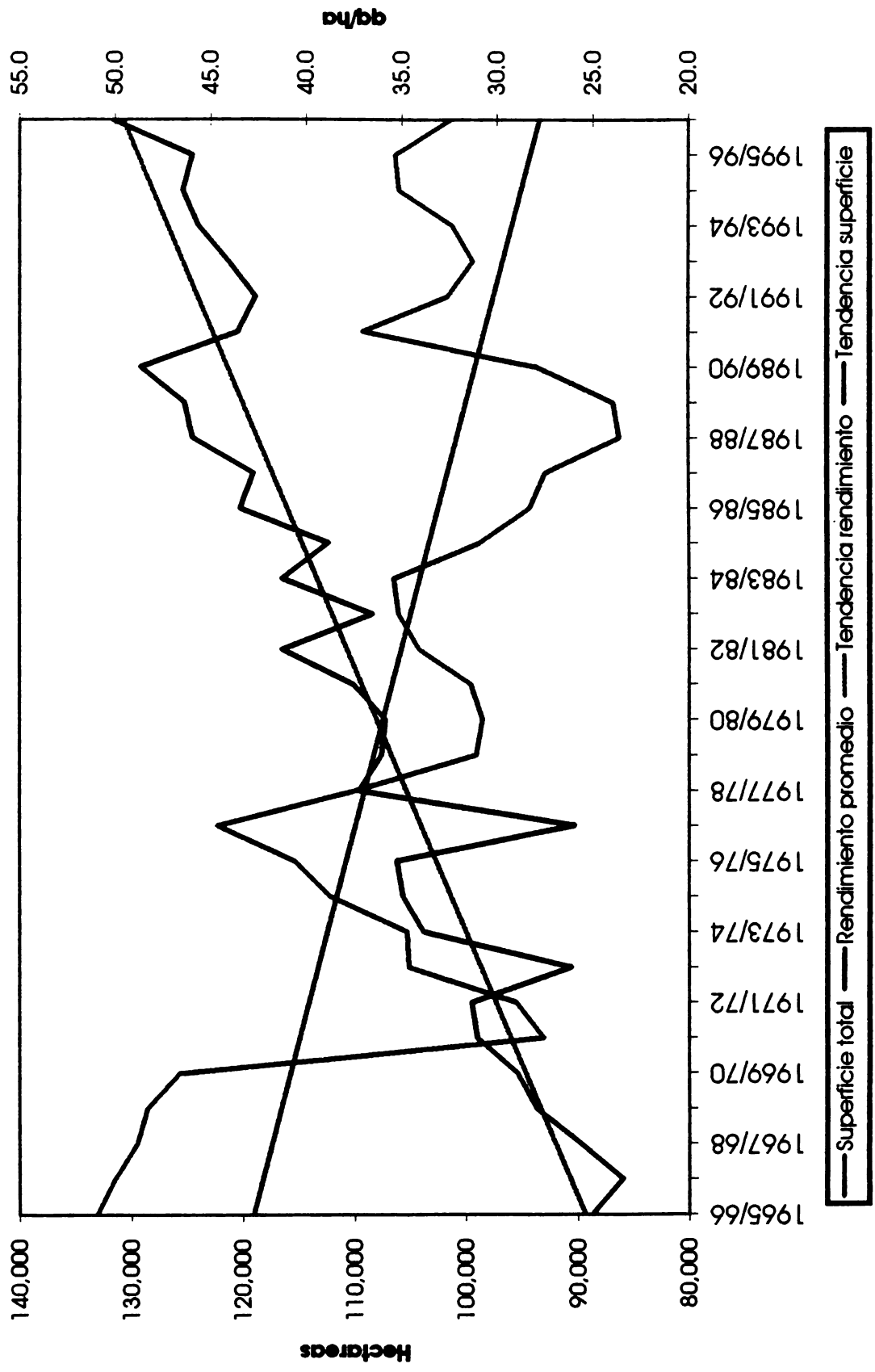
# Evolución de los Rendimientos





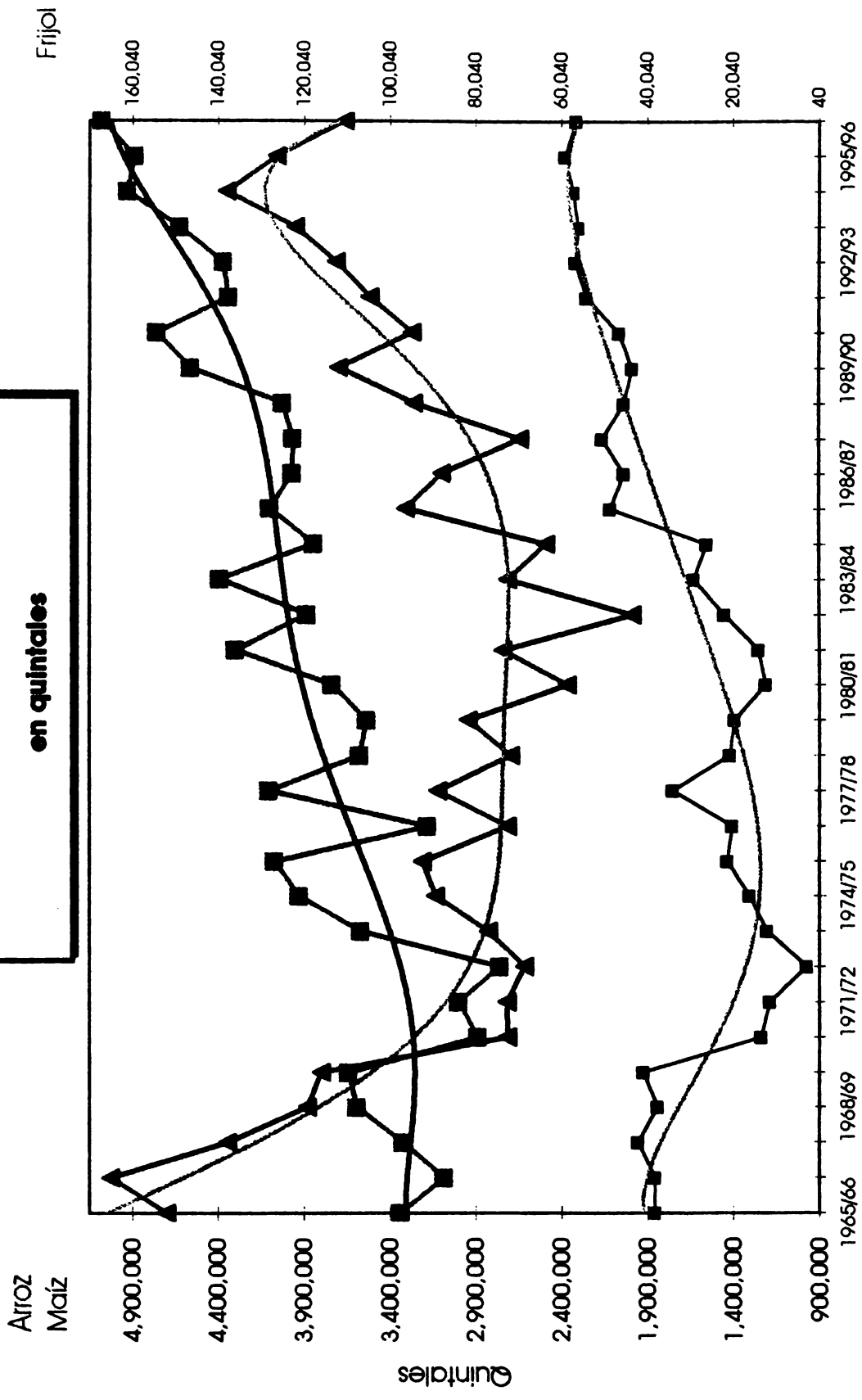


# Superficie y rendimientos del cultivo de Arroz



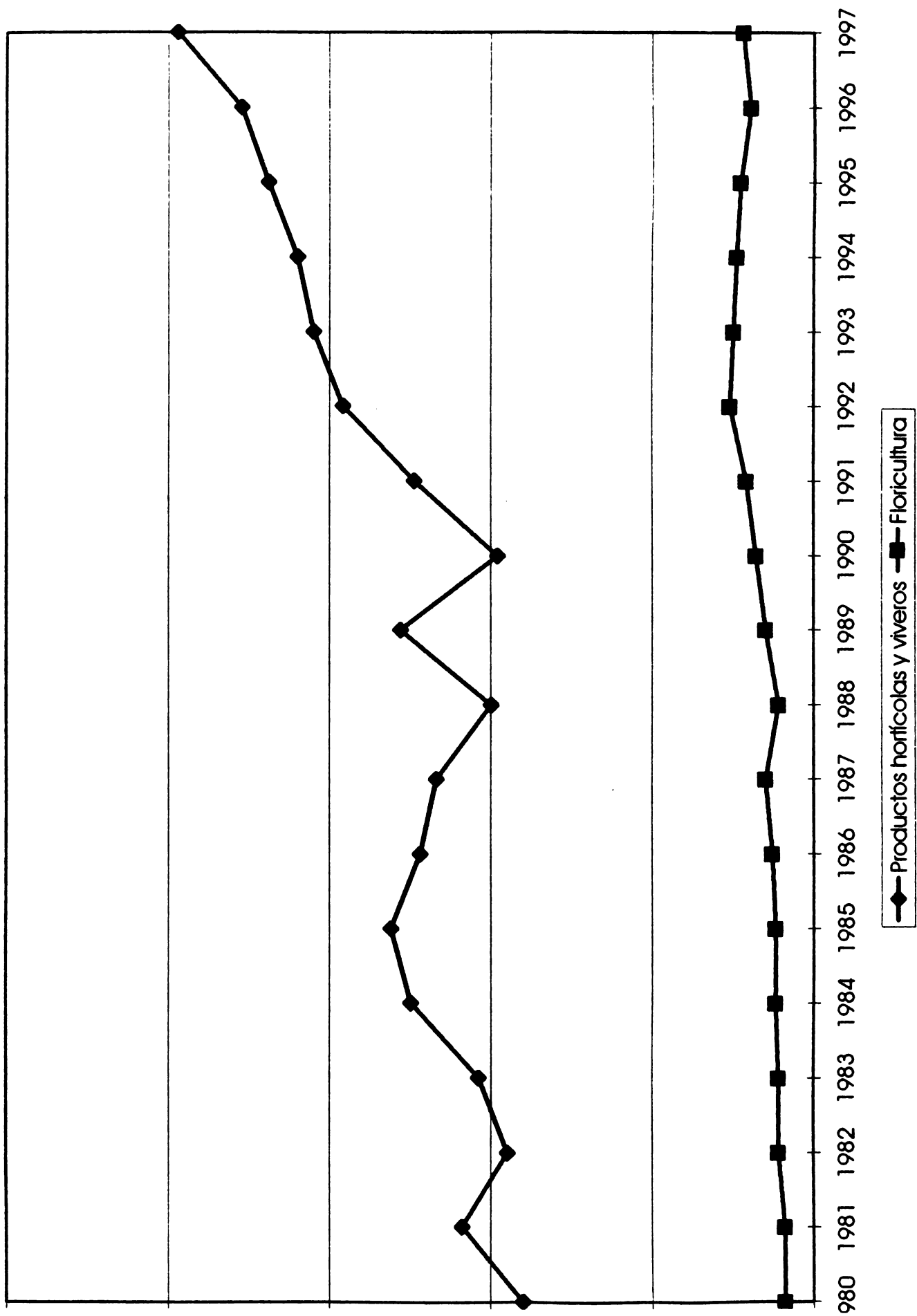


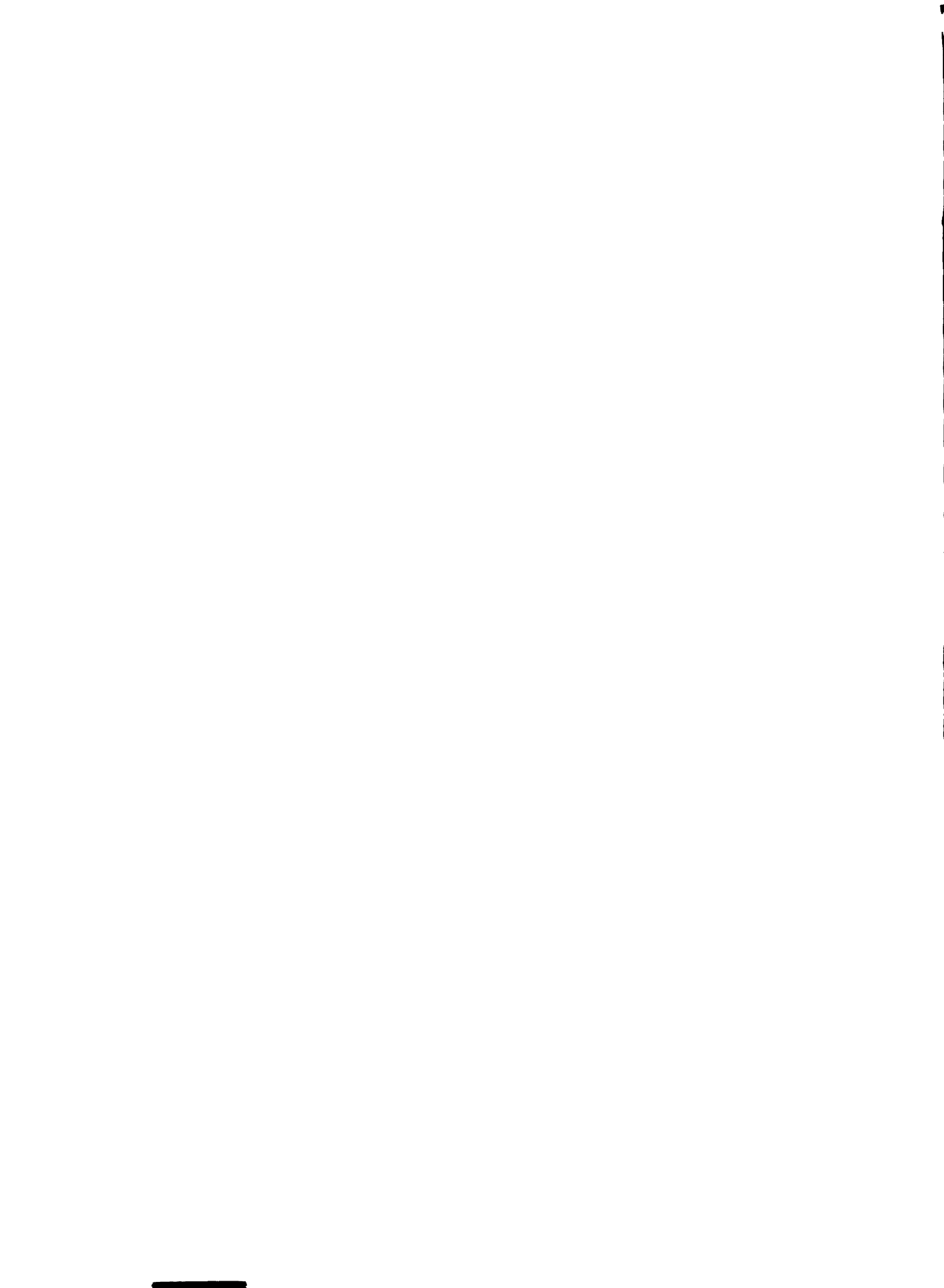
# Producción Total de Granos en quintales



■ Producción Arroz    ▲ Producción Maíz    ● Producción Frijol Bejuco  
 — Tendencia arroz    - - - Tendencia maíz    - - - Tendencia frijol

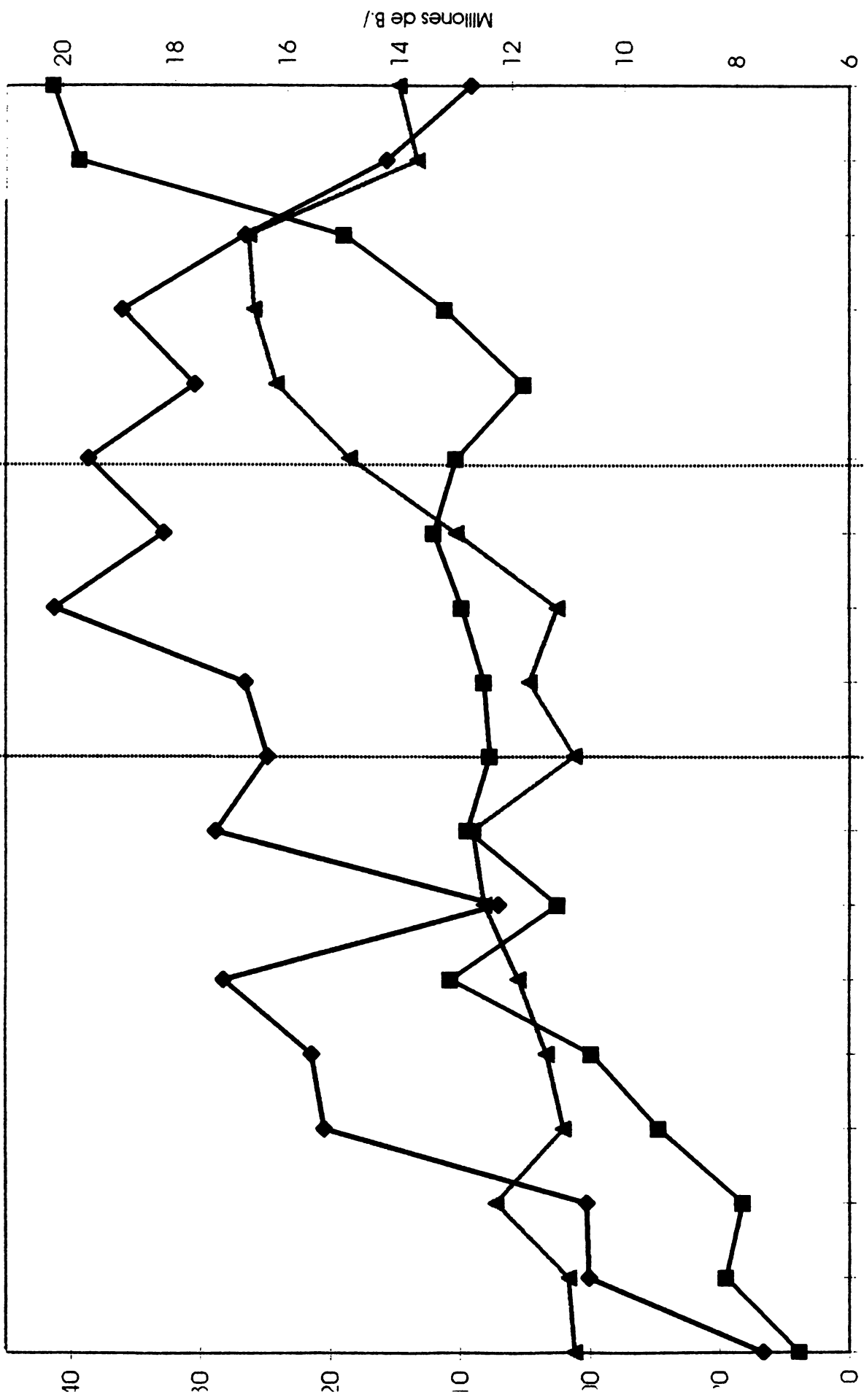






Café y Otros

1990



Millones de B./

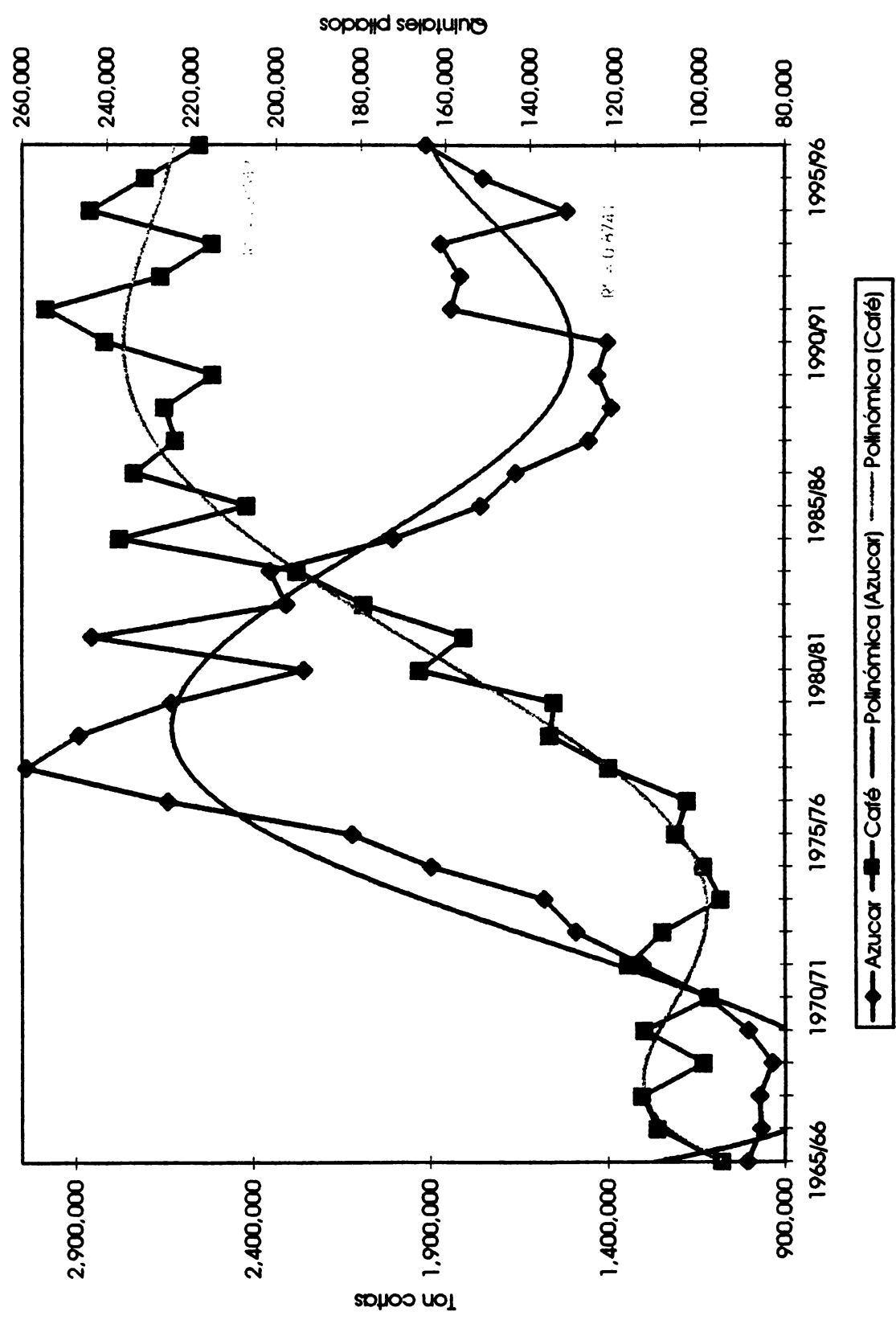
◆ Banano    ■ Café    ▲ Frutas diversas

1980 1981 1982 1983 1984 1985 1986 1987 1988 1989 1990 1991 1992 1993 1994 1995 1996 1997

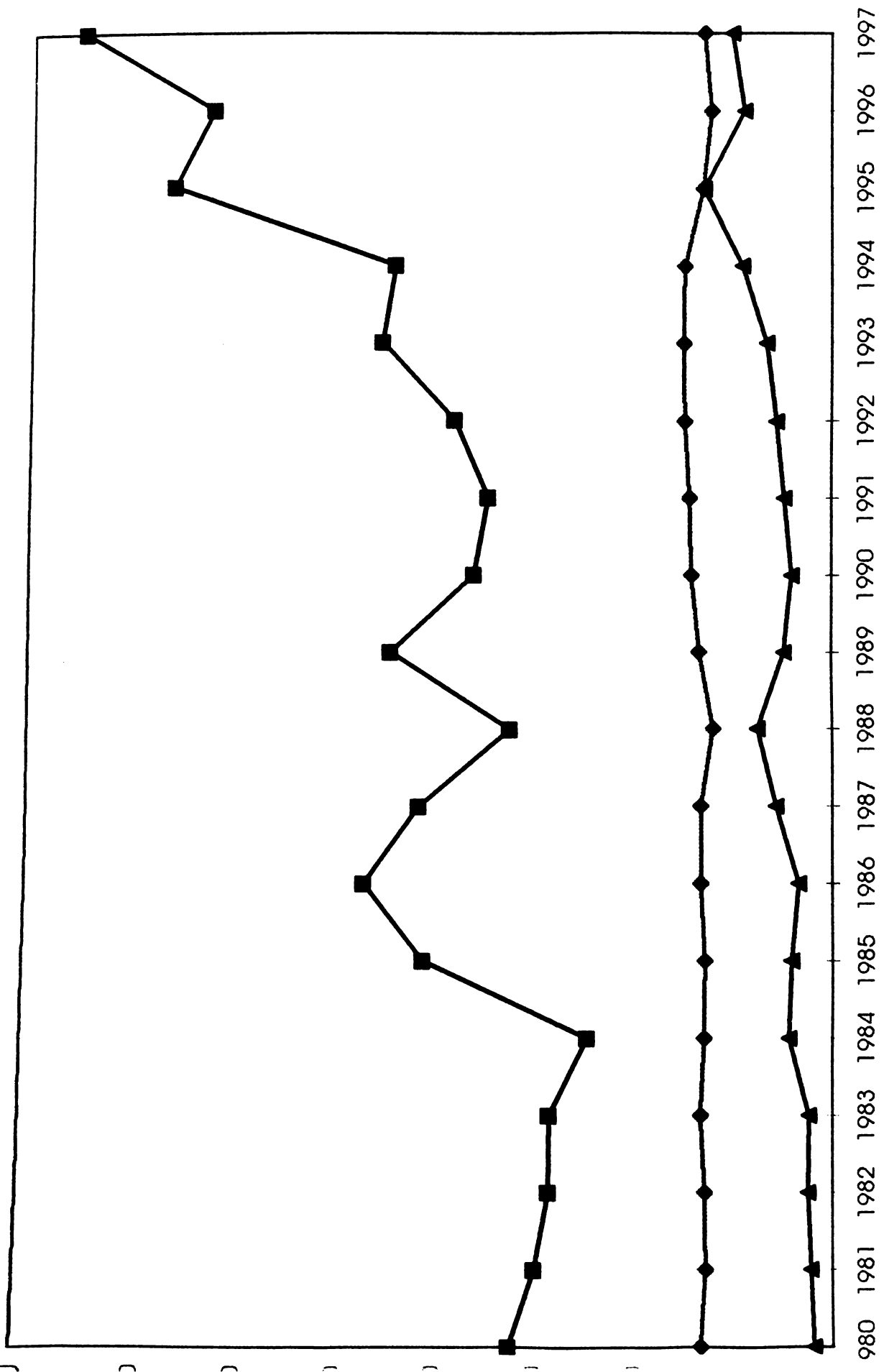




# Evolución de la producción de azúcar y café



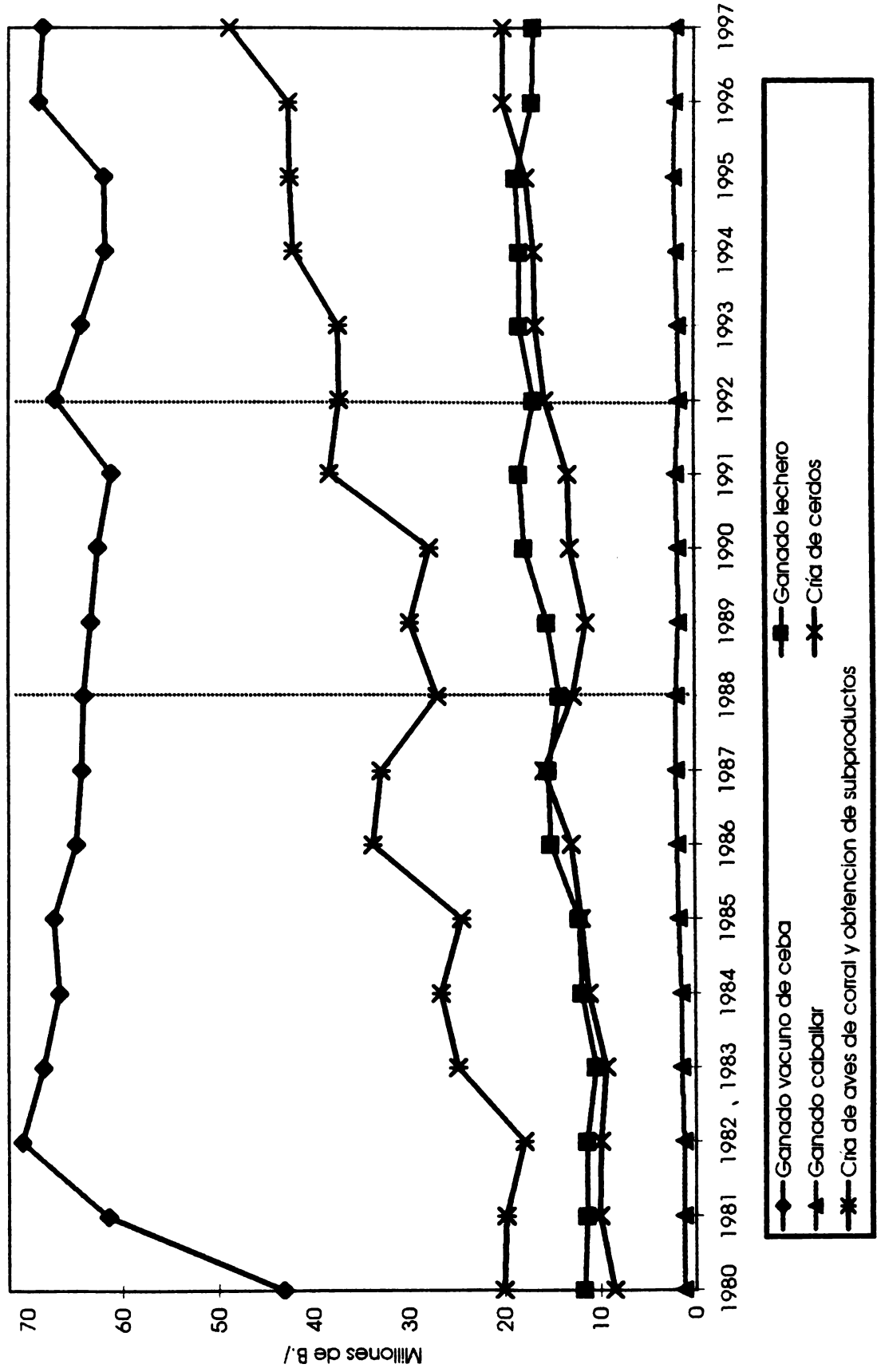




- ◆ Silvicultura, extracción de madera y actividades de servicio conexas
- Pesca
- ▲ Explotación de criaderos de peces y granjas piscícolas; actividades de servicio relacionadas con la pesca

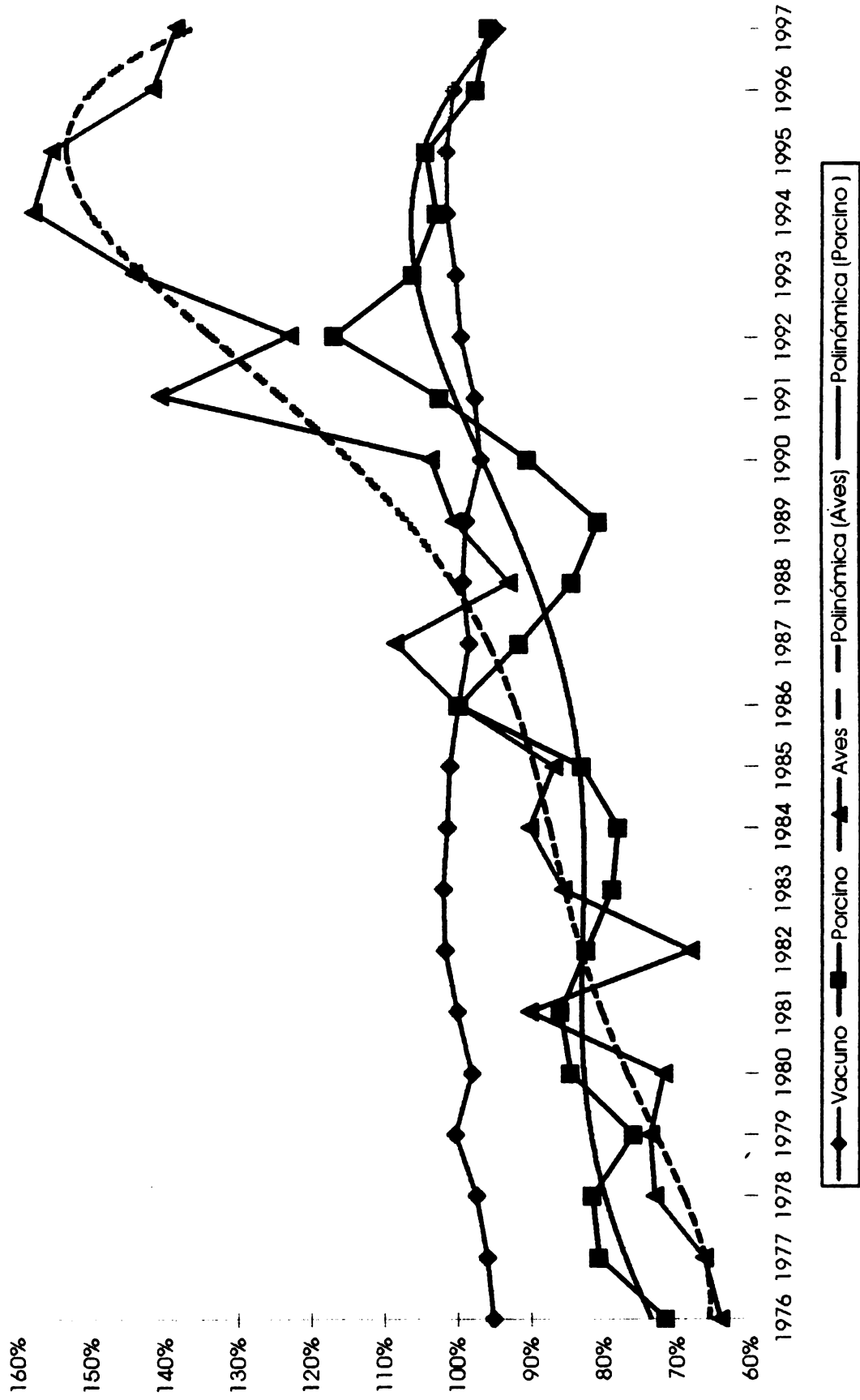


# Producción Pecuaria





**Evolución del índice de existencia de ganados y aves  
1986 = 100**







# Evolución de las Existencias de Ganado Vacuno

