

Experiencias en Negociaciones Comerciales Agropecuarias con la Unión Europea y los Estados Unidos

El caso de Chile

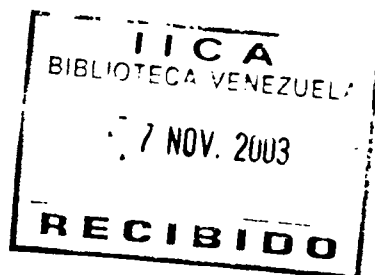
Marzo 2003

IICA
E 71
110

*Instituto Interamericano de Cooperación para la Agricultura
Oficina en Uruguay*



*Instituto Interamericano de Cooperación para la Agricultura
Oficina en Uruguay*



Experiencias en Negociaciones Comerciales Agropecuarias con la Unión Europea y los Estados Unidos

El caso de Chile

JORNADAS DE REFLEXIÓN SOBRE EL SECTOR AGROPECUARIO N° 1

Montevideo - Uruguay
Marzo 2003

00006377

110
E71
110

Resumen de la jornada acerca de las Experiencias en Negociaciones Comerciales Agropecuarias con la Unión Europea y los Estados Unidos- El caso Chile.

Montevideo (Uruguay); Cámara Mercantil de Productos del País. 14 de Marzo de 2003.

Instituto Interamericano de Cooperación para la Agricultura
Oficina en Uruguay
Andes 1365 - Piso 8 - Montevideo
Teléfono (5982) 9020424 - Fax (5982) 9021318 .
E-mail: iica@iica.org.uy
www.iica.org.uy

Instituto Interamericano de Cooperación para la Agricultura
Experiencias en negociaciones comerciales agropecuarias con la Unión Europea y los Estados Unidos: el caso Chile / Instituto Interamericano de Cooperación para la Agricultura.
Oficina en Uruguay. - Montevideo, IICA, 2003.
40 p. (Jornadas de Reflexión sobre el Sector Agropecuario; 1)

ISSN: 1510-7485

/ACUERDOS COMERCIALES/ /SECTOR AGROPECUARIO/
/POLITICA DE COMERCIO EXTERIOR/ /SUBSIDIOS/ /CHILE/

AGRIS E71

CDD 382.91

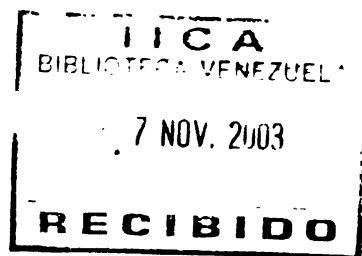


Tabla de contenido

Presentación	5
1. Reflexiones generales	7
2. Agricultura chilena	7
3. Subsidios y apoyos internos	9
4. Negociación con Estados Unidos de América	10
5. Negociación con la Unión Europea	11
6. Comentarios y preguntas	13
Anexo 1: Presentación del conferencista en Power Point acerca del Tratado Chile - Unión Europea durante el seminario	17
Anexo 2: Presentación del conferencista en Power Point acerca del Tratado Chile - Estados Unidos durante el seminario	29

Presentación

La Oficina del IICA en Uruguay, con la colaboración de instituciones nacionales, tales como el Ministerio de Ganadería, Agricultura y Pesca, la Cámara Mercantil de Productos del País y otras, convoca periódicamente a los actores y referentes de la agropecuaria uruguaya a Jornadas de Reflexión sobre temas relevantes para el sector.

Las Jornadas de Reflexión sobre el Sector Agropecuario se enmarcan en la decisión del IICA de contribuir al debate agropecuario nacional, aportando experiencias exitosas de otros países latinoamericanos que puedan ser extrapolables total o parcialmente a la realidad nacional. Se capitaliza así una de las principales ventajas comparativas del IICA, que es la de contar con una red de 34 oficinas distribuidas a lo largo y ancho de las Américas.

En el contexto de estas Jornadas y con la colaboración del Proyecto Regional en Políticas, Comercio y Agronegocios del IICA, el 14 de Marzo de 2003 se realizó un nuevo evento, enfocado esta vez a las "Experiencias en Negociaciones Comerciales Agropecuarias con la Unión Europea y los Estados Unidos - El caso de Chile", el que se llevó a cabo en la sede de la Cámara Mercantil, en su condición de socio estratégico del IICA en estas actividades.

El disertante principal de esta Jornada fue el Ing. Agr. Carlos Furche, Director de la Oficina de Estudios y Políticas Agrarias del Ministerio de Agricultura de Chile, a quien le cupo liderar exitosamente las negociaciones de los temas agropecuarios en el marco de las negociaciones de los acuerdos de libre comercio entre Chile y los dos principales referentes del comercio agrícola mundial.

En este documento se presenta una síntesis de las principales reflexiones vertidas por el Ing. Furche durante la Jornada de Reflexión del 14 de Marzo.

Dr. Manuel Otero
Representante
del IICA en Uruguay

1. Reflexiones generales

El TLC (Tratado de Libre Comercio) entre Chile y la UE (Unión Europea) se concluyó en los meses de abril-mayo del año 2002, encontrándose ratificado y en vigencia. El TLC con EE.UU. (Estados Unidos de América) se concluyó en diciembre y se encuentra en proceso de ratificación parlamentaria. Ambos son consecuencia de una historia bastante larga.

Algunas reflexiones previas, de tipo general, para lograr este tipo de acuerdos:

a. Persistencia y coherencia política a largo plazo

En el caso de Chile esta etapa coincidió con el gobierno de una misma coalición, pero queda claro que este tipo de negociaciones se logran sólo si son parte de un acuerdo político amplio, con persistencia y coherencia de largo plazo. De hecho, estas negociaciones fueron enfocadas como política de Estado, y recibieron el apoyo y participación de diversos sectores políticos y actores económicos.

b. Tener presente que cada negociación posee su singularidad

Existen circunstancias económicas y políticas, además de un tiempo político para la negociación que si no se respeta puede llevar al fracaso o prolongación indefinida de la negociación. En las dos o tres últimas Rondas de Negociación es cuando comienzan a definirse de verdad las cosas. Se debe tener claro que no existe un acuerdo óptimo, buscarlo indefinidamente en el tiempo puede terminar frustrando oportunidades que tal vez no vuelvan a repetirse. Se debe buscar el mejor acuerdo posible dentro del tiempo y de las circunstancias políticas y económicas existentes.

c. Participación cercana y activa del sector privado

La incorporación activa del sector privado en el proceso de negociación, con información permanente y sistemática, siempre es una buena inversión. Se generan así mejores opciones para determinar las condiciones y límites reales de la negociación.

Como negociador, estar en la mesa de negociación en los momentos cruciales y finales de la misma, sabiendo que se puede pedir cinco minutos de receso e ir a conversar con los dirigentes del sector privado, otorga mayor seguridad y proporciona de esa manera una instancia decisiva para tomar las mejores decisiones posibles dentro de los límites y márgenes con que se opera.

2. La agricultura chilena

Como marco general para entender la negociación amerita una breve reseña de las características principales de la agricultura chilena y su importancia en la economía.

a. Características generales

El sector agrícola primario en Chile representa aproximadamente un 5,5% del PBI, si se consideran todas las cadenas agroalimentarias, el mismo alcanza alrededor del 15% de dicho índice.

Las características de la agricultura chilena, que difieren de la agricultura del MERCOSUR pues Chile no es exportador de "commodities", han facilitado el logro de una negociación exitosa. El futuro, la dinámica, la posibilidad de desarrollo y de crecimiento, de más empleos y mejores en la agricultura, dependerán esencialmente de su inserción en los mercados internacionales.

b. Agricultura exportadora

La agricultura, ganadería y el sector forestal en Chile exportan cifras en torno a los cinco mil millones de dólares al año. En bienes agrícolas, primarios e industriales, se importan alrededor de mil quinientos millones de dólares al año, con un claro saldo de la balanza comercial favorable para la agricultura.

c. Agricultura de contraestación del Hemisferio Sur

Hay una ventaja en producir en distinto tiempo que el hemisferio norte, condición que compartimos con nuestros vecinos del MERCOSUR, con Nueva Zelandia y Sudáfrica.

d. Agriculturas complementarias

Existen fuertes complementariedades con la agricultura de la UE y de EE.UU. a diferencia de cuando se negoció con el MERCOSUR, donde las estructuras productivas son similares.

e. Agricultura y rubros más sensibles

Chile no exporta ninguno de los productos agrícolas de mayor sensibilidad para la UE, a diferencia del caso de países como Uruguay, Argentina y Paraguay, que exportan al Hemisferio Norte productos muy protegidos tanto por la UE como por EE.UU.

f. Condición sanitaria

Chile tiene ventajas importantes tanto en la agricultura como en la pecuaria. Luego de 25 años de esfuerzo, los productores comienzan a ver una retribución concreta en términos de comercio a la condición zoosanitaria del país.

g. Economía abierta

Chile tiene niveles de aranceles bastante bajos, el arancel general actual es de 6%. Por ello no es tan grave reducir, en un período de cuatro, ocho o diez años, un arancel de 6% a 0%. Y viceversa, en los países del Hemisferio Norte, los productos de mayor grado de procesamiento mantienen

niveles de aranceles todavía muy altos (por ejemplo los aranceles a los productos lácteos son de 80, 100 y 150%). Por lo tanto cualquier posibilidad de acceso a esos mercados, sea por la vía de reducción arancelaria, o por la obtención de cuotas, es para Chile una ganancia neta.

3. Subsidios y apoyos internos

Con respecto a los subsidios y apoyos internos, existen diferencias entre la UE y EE.UU., que ameritan diferentes enfoques de negociación.

a. Unión Europea

Las conclusiones más claras en este ítem, en el caso de la negociación entre Chile y la UE, son las siguientes:

- Se debe insistir en la necesidad de eliminar los subsidios a las exportaciones y disminuir drásticamente los apoyos internos, aunque es evidente que estos temas lo tratan sólo en la OMC fuertemente para reforzar la posibilidad de obtener compromisos en el ámbito multilateral.
- El impacto real de los subsidios no es a nivel del comercio bilateral sino en el comportamiento de los precios internacionales de los productos.
- La UE posee áreas de bajo nivel de flexibilidad y por tanto de alta sensibilidad para la negociación: lácteos, carnes, granos y azúcar.

b. Estados Unidos de América

Los aspectos más destacados en la negociación Chile-EE.UU. fueron los siguientes:

- En el caso de EE.UU. lo más importante no son los subsidios a las exportaciones sino más bien los apoyos internos, y esos permanecieron intocados.
- Otro tema importante en este caso, además de los subsidios y apoyos internos, es la modificación de la legislación antidumping y es claro que ello sólo lo discuten en la OMC.
- Áreas de alta sensibilidad en la negociación fueron fundamentalmente, la agroindustria, azúcar y lácteos.
- EE.UU. opera, en la negociación, sobre un margen que supone la consolidación de los productos en SGP (Sistema Generalizado de Preferencias) más mejoras en algunos productos adicionales.

Como reflexión es importante destacar que las negociaciones requieren simultáneamente tener objetivos claros respecto de qué es lo que se busca obtener o qué se busca proteger. Pero también se requieren altas dosis de pragmatismo para poder leer correctamente los límites y las

señales que se nos están entregando y analizar, sobre la base de estos datos, la situación tal como es y no como nos gustaría que fuese.

Se debe plantear legítimamente lo que se pretende, pero sin generar muchas expectativas internas, ya que difícilmente se consiguen resultados demasiado importantes, como modificaciones a la PAC común de la UE o a las políticas de defensa comercial de EE.UU., en lo que se refiere a disciplinas comerciales.

Conseguir el balance apropiado en toda negociación es el secreto. Este tipo de negociaciones abren horizontes de mediano y largo plazo, que no resuelven nada o muy poco en el corto plazo. Nadie puede suponer que sus crisis coyunturales van a ser resueltas de manera mágica por la vía de un acuerdo comercial. Administrar las expectativas locales, internas, por lo tanto, es fundamental.

En el caso de las áreas de alta sensibilidad (lácteos, carnes etc.), tanto la UE como EE.UU. cuando negociaban con Chile lo veían como un precedente, siempre tenían en mente al MERCOSUR. Probablemente con el MERCOSUR los márgenes en estos productos sean más amplios que los que obtuvo Chile, pero también hay que tomar en cuenta que esos mismos productos son los fuertes de dicho bloque, en consecuencia la negociación agrícola será muy dura.

4. Negociación con Estados Unidos de América

EE.UU. es el principal mercado para Chile, el cual exporta bienes agropecuarios y forestales en relación de 10 a 1 respecto a las importaciones provenientes de ese país.

Desde el punto de vista agropecuario, al igual que la UE, EE.UU. no representa ninguna amenaza, como tampoco debiera ser para los países del MERCOSUR. Los rubros más exportados a EE.UU. por Chile son frutas, vinos y productos forestales.

Con respecto a los intereses comerciales y acceso al mercado, los aspectos más destacados de la negociación con EE.UU. son los siguientes:

- En 12 años se logra la eliminación completa de aranceles sin limitación alguna y se establece un mercado totalmente abierto.
- La desgravación es lineal, excepto para los productos ubicados en la lista de 12 años.
- Se consolida el SGP transformándose esa concesión unilateral en parte del tratado, lo cual otorga estabilidad jurídica y económica de largo plazo a los actores.
- Se establece un mecanismo de solución de controversias.
- Hay un crecimiento de las cuotas sobre base compuesta hasta concluir el proceso de apertura.
- Se establece una salvaguardia agrícola bilateral con gatillo.

En términos globales, las negociaciones con EE.UU. significan que:

- El 86% de las exportaciones desde Chile hacia EE.UU., queda en la categoría de desgravación inmediata al inicio del acuerdo y un 12,3 % se desgrava en 12 años y corresponde a productos agroindustriales como jugos y concentrados de fruta, que es donde se concentran las mayores dificultades en la negociación.
- En el caso de las importaciones chilenas desde EE.UU., el 55,5% queda en la lista de desgravación inmediata, con una asimetría inicial a favor de Chile que en el año 4 prácticamente se equipara.

Algunas reflexiones:

Con respecto a las "Barreras técnicas al comercio", una reflexión importante a hacer, y a tiempo para Uds., es que el tema fundamental no es sólo el acceso a mercados en función de aranceles, sino "las barreras técnicas al comercio". Por ejemplo, la asimetría de procedimientos y plazos para la habilitación de mataderos, eliminación de barreras sanitarias y condiciones técnicas para el comercio. Todas ellas son más lentas y engorrosas en EE.UU. que en Chile o MERCOSUR.

Para Chile, el caso de frutas y agroindustrias era fundamental. En el caso de frutas se logró un óptimo acceso al mercado norteamericano, prácticamente con desgravación inmediata para todos los productos.

Otro de los productos significativos para Chile es el vino. Chile exporta por este concepto 650 millones de dólares, con y sin denominación de origen, a granel y embotellados. Es, junto a la industria de carnes blancas, el sector agroindustrial que crece más rápidamente en volumen de producción y en valor de exportaciones.

Respecto a vinos, en la negociación se obtuvo la desgravación no lineal a 12 años, aunque ya se pagan aranceles bastante bajos, menos del 4 %. Por lo tanto lo importante fueron dos puntos:

- La certidumbre jurídica del acceso a ese mercado
- Cualquier concesión que se le conceda a un tercer país que supere la hecha para Chile, debe ser automáticamente concedida también a Chile.

En el caso "azúcar", se estableció una desgravación no lineal a 12 años, pero condicionado a las cantidades excedentarias de azúcar con respecto al consumo interno. Como ni EE.UU. ni Chile son ni serán excedentarios en este rubro, en la práctica este producto está excluido. De todas formas, éste será un dato importante en la negociación con ALCA.

5. Negociación con la Unión Europea

Además de las diferencias de intereses económicos de la UE a EE.UU. con respecto a la negociación con Chile, hay diferencias culturales muy importantes que inciden en el estilo de negociación. Con USA la negociación se dio siempre en la mesa de negociaciones, lo cual

establecía una cierta rigidez en el diálogo. Con la UE hubieron instancias formales y diálogos menos formales que facilitaron la comunicación entre negociadores.

El punto sensible en la negociación con la UE era llegar a un acuerdo satisfactorio sobre vinos y licores que considerara:

- Un acuerdo sobre prácticas enológicas, donde se reconociera mutuamente como aceptables y válidas las prácticas enológicas utilizadas por unos y otros.
- Reconocimiento de indicaciones geográficas. Por ejemplo, ese es el caso del Champagne producido en Chile que colisionaba con indicaciones geográficas de la UE, o sea que el Champagne chileno deberá llevar otro nombre. Una fortaleza de Chile en este ámbito, es que hay una lista importante de marcas comerciales chilenas que son reconocidas por la UE y por lo tanto sólo podrán ingresar a dicho bloque si provienen de Chile. Esto otorga una gran certidumbre jurídica a nuestra propia industria vitivinícola de ambas partes.
- El tercer aspecto que fue el más debatido, es el de “menciones especiales de calidad” o para ellos “expresiones tradicionales”. Un ejemplo fue acordar las características que encierra la definición “Gran Reserva”.

En materia de acceso al mercado una vez resuelto lo anterior, se negoció lo siguiente:

- En 4 años el acceso de vinos chilenos a la UE quedarán totalmente liberados, sin arancel.
- La desgravación del arancel, que es bajo y está en el entorno del 10%, será lineal a partir de la firma del acuerdo. Esto nos otorga una ventaja competitiva frente a competidores directos como Sudáfrica, Uruguay y Argentina.

Vale la pena recordar que la UE es el principal mercado de vinos para Chile, abarcando el 50% de sus vinos, por un monto de 300 millones de dólares.

En el tema pesca, se estableció que sólo pueden pescar dentro de las 200 millas, los pesqueros con bandera chilena, o sea propietario de una empresa, barco matriculado en Chile y con cuota asignada bajo la legislación chilena. También en este caso el tema esencial no era el acceso sino las condiciones de acceso al mercado. Chile logró un buen acuerdo, aunque inferior a sus expectativas, dado que en un período máximo de diez años va a quedar prácticamente liberado el acceso de sus productos pesqueros a la UE.

La conclusión final es que a diferencia de la negociación con EE.UU., la de la UE fue menos dramática pero a su vez menos ambiciosa. Según el Comisario del Comercio Europeo, “es el tratado de libre comercio más adelantado y más completo que la UE ha firmado, de cuarta generación plus”.

Nota: La estructura de los principales elementos de la negociación con la UE se encuentra en la presentación en Power Point.

6. Comentarios y preguntas

Administración de cuotas en EE.UU.

En las negociaciones con EE.UU. y la UE varios productos quedaron sujetos a cuotas. En el de EE.UU. la administración queda de lado del exportador "first come, first served". En el caso de la UE también queda de parte del exportador, excepto para quesos y carne bovina. Esta cuota está sujeta al sistema tradicional: licitación de cuota y el que gana allá, negocia con los exportadores acá.

Dinámica de la negociación con EE.UU.

Chile operó primero, con un mecanismo institucional interno en el gobierno, es decir un Comité de Ministros, un Comité Político-Técnico y finalmente el Presidente. En segundo lugar operó con una relación bastante institucionalizada con el sector privado. Cualquier negociación tiene al menos tres niveles:

- La negociación que ocurre al interior del gobierno, que no necesariamente es la más fácil. La óptica para la agricultura para determinados temas no es la misma que la que puede tener un Ministerio de Finanzas por ejemplo. Entonces tener un buen debate en este primer anillo y resolverlo bien, es sumamente importante.
- Un segundo nivel es la negociación que se hace entre el gobierno y los sectores privados del país.
- La última etapa es la negociación con la contraparte.

Eliminación de los subsidios a las exportaciones en el caso europeo

Con EE.UU. se eliminaron en el comercio recíproco, no así con la UE.

Aplicación de derechos compensatorios por Chile y su negociación con la UE y EE.UU.

Ambos países mantienen intactas sus prerrogativas para aplicar las medidas de defensa comercial que contemplen el sistema de comercio multilateral de la OMC, antidumping, derechos compensatorios o salvaguardias.

Impacto de las negociaciones en la economía chilena

Sumadas ambas negociaciones a largo plazo, debieran agregarle a Chile en torno a tres puntos del PBI al año. Algo más confiable como para predecir esto, es una cierta proyección de cuánto podrían crecer las exportaciones a esos mercados. En el caso de la UE, se estima que de aquí a finales de la década se debieran incrementar alrededor de un 30%, caso muy similar al de EE.UU.

En materia de empleos, sumados ambos acuerdos le abren un horizonte a Chile completamente distinto al que tenía antes de las negociaciones, pues con toda probabilidad sugieren demandas por más y mejores empleos.

Impacto en las importaciones de Chile

Impacto más bien modesto. Las importaciones de productos primarios cuando crecen siempre lo hacen desde el MERCOSUR. Con respecto a los productos industriales y bienes de capital, crecen los procedentes de la UE y EE.UU. Cabe recordar que todos los insumos y bienes de capital quedan liberados de inmediato de arancel, otorgando una ventaja competitiva interesante a nuestro sector privado.

Promoción de inversiones

Otro tema tan importante como el comercial en las negociaciones es el de promoción de inversiones, con la tranquilidad de contar con la certidumbre jurídica. Con respecto a este punto Chile debiera constituirse en un país más atractivo desde el punto de vista de la inversión extranjera. Basta ver el ejemplo de México luego del NAFTA.

Importancia de estos acuerdos como factor disciplinante

Tomar de ejemplo este tipo de acuerdos es fundamental como factor disciplinante en economías todavía inmaduras como tenemos en el sur de Latinoamérica, tan sometidas a presiones, y que han hecho seguir caminos a veces tortuosos y contradictorios, entorpeciendo el desarrollo.

Acuerdos de esta naturaleza le ponen un nivel de exigencia mayor al país en todos los campos: en normas regulatorias, en el manejo macro-económico, en el manejo y respeto a las instituciones.

Estos acuerdos le imponen al país exigencias de primer mundo, y eso probablemente sea tan importante como los aspectos comerciales que se han tratado.

Situación del tratado hoy en día

El de la UE ya está en vigor, tanto en Europa como en Chile. En el caso de EE.UU., en etapa de revisión legal del texto (a Marzo 2003).

Medio Ambiente y Capítulo Laboral

Con respecto al capítulo medio ambiente y al laboral el compromiso es respetar la propia legislación de cada país.

En el capítulo laboral se establecen además, con mecanismos de sanciones económicas no comerciales, en el caso de incumplimiento de la legislación laboral nacional.

Movimiento de capitales, caso EE.UU.

Fue el tema más sensible que se debatió. EE.UU. buscó la eliminación de toda restricción, y Chile buscó una fórmula que diera margen satisfactorio para administrar situaciones de crisis de balanza de pagos a los movimientos de corto plazo.

Banda de precios

En el caso del fallo de la OMC, se está por decidir el plazo que se le otorga a Chile para modificar su legislación. Con EE.UU. se hizo una negociación apropiada, con los tres productos en banda en la lista de desgravación más lenta (12 años) y no lineal. Chile estableció como punto de partida el arancel consolidado ante la OMC. Los primeros cuatro años no se modifica nada; los segundos cuatro años linealmente se reduce un tercio de ese arancel y en los últimos cuatro años se eliminan linealmente.

En el caso europeo, los productos en banda, quedaron excluidos de la negociación.

Salvaguardia agrícola, caso EE.UU.

Lo interesante es el tipo de salvaguardia establecida. Se dispara ante la caída de precios, no por incremento de volumen de comercio (se establece una suerte de precio mínimo de entrada, similar al que aplica la UE). Este mecanismo vale sólo por el período de transición y para un número reducido de productos listados.

En el caso de la UE es una salvaguardia más difusa que se aplica bilateralmente y a diferencia de EE.UU., sí establece compensaciones económicas desde el primer día de la aplicación.

Anexo 1

*Presentación del conferencista
en Power Point acerca del
Tratado Chile - Unión Europea
durante el seminario*

TRATADO CHILE UNION EUROPEA



- **CARLOS FURCHE G.**
- **DIRECTOR NACIONAL**
- **OFICINA DE ESTUDIOS Y POLITICAS AGRARIAS**
- **MINISTERIO AGRICULTURA**



**Aspectos destacados de la
negociación de productos
agrícolas con la U.E.**



**Balanza Comercial
CHILE - UE Y CHILE MUNDO
(en miles de dólares)**

Item	CHILE - UE	CHILE - MUNDO	PARTICIPACIÓN UE - MUNDO
	2001	2001	
Total Exportaciones	4.594.167	17.668.389	26%
Total Importaciones	2.861.621	15.209.838	19%
Balanza Total	1.732.546	2.458.551	70%
Exportaciones AGROPECUARIAS	707.020	2.845.737	25%
Exportaciones FORESTALES	364.682	1.930.509	19%
Exportaciones SILVOAGROPECUARIAS	1.071.703	4.776.246	22%
% sobre total de exportaciones	23	27	
Importaciones AGROPECUARIAS	76.988	1.052.358	7%
Importaciones FORESTALES	25.447	80.251	32%
Importaciones SILVOAGROPECUARIAS	102.434	1.132.609	9%
% sobre total de importaciones	4	7	
Saldo Agropecuario	630.032	1.793.379	35%
Saldo Agropecuario y forestal	969.269	3.643.637	27%

CHILE - UNION EUROPEA

**EXPORTACIONES SILVOAGROPECUARIAS DE CHILE EN 2001
(CIFRAS EN MILES DE DOLARES)**

Código SACH	Producto	Mundo	UE	Participación %
22042110	VINO CON DENOMIN. DE ORIGE	453,888	229,404	51%
47032100	Pastaquím.conf.a lasodaexc./di	532,682	217,525	41%
08061000	UVAS	565,321	93,591	17%
47032900	Pastaquím.mad.noconif.a lasoda	156,377	72,279	46%
08081000	MANZANAS	232,462	60,442	26%
22042990	LOS DEMAS VINOS	69,169	39,722	57%
08105000	KIWIS	65,125	28,663	44%
08082010	PERAS	59,018	19,208	33%
08094010	CIRUELAS	69,875	16,342	23%
08112090	FRAMB.,ZARZAM.,MORAS,FRAM	29,211	16,342	56%
16023100	PREPAR.Y CONSER.DE PAVO	14,783	13,945	94%
44121910	MADERA CONTRACH., CHAPAD	58,103	12,976	22%
44071019	DEMAMAD.PINOINSIGNEASEI	312,728	12,871	4%
10051000	MAIZ PARA LA SIEMBRA	66,267	11,784	18%
08132000	CIRUELAS SECAS	32,653	10,109	31%
02071400	TROZOS Y DESPOJOS DE CARN	24,096	10,063	42%
	SUB-TOTAL	2,741,758	865,266	
	TOTAL GENERAL	4,776,246	1,071,703	
	PORCENTAJE DEL TOTAL	57%	81%	

CHILE - UNION EUROPEA

**IMPORTACIONES SILVOAGROPECUARIAS DE CHILE EN 2001
(CIFRAS EN MILES DE DOLARES)**

Código SACH	Producto	Mundo	UE	Participación %
22083000	WHISKY	13,668	12,380	91%
44160000	BARRILES,CUBAS,TINAS Y MAN	16,421	11,621	71%
17019900	AZUCAR REFINADA	46,636	8,275	18%
21069090	DEMÁS PREP.ALIMENTICIAS(c.h	22,071	7,174	33%
23099090	DEMÁS PREP. ALIMENT. ANIMAL	9,147	4,637	51%
12091100	SEMILLA REMOLACHA AZUCAR	3,493	3,473	99%
11090000	TRIGO GLUTEN INCLUSO SECO	3,378	2,865	85%
15091000	ACEITE OLIVA VIRGEN	2,738	2,548	93%
44092000	MADERASHILADAS NO CONIFER	3,519	2,483	71%
20041000	PAPAS PREP.O CONSERV.CONG	9,094	2,436	27%
44183000	TABLEROS PARA PARQUES	3,107	2,411	78%
23099010	SUSTIT.LACTEOS ALIMENT.TER	2,412	2,006	83%
18050000	CACAO EN POLVO	6,950	1,677	24%
44189000	DEMÁS OBRAS CARP. EN MADE	1,957	1,339	68%
22087000	LICORES	1,428	1,313	92%
44089090	DEMÁS HOJA P/ CHAP.Y CONTRA	2,134	1,254	59%
06012000	BULBOS, CEBOLLAS, TUBERCUL	1,187	1,186	100%
44091090	LAS DEMÁS MEDERAS HILADAS	1,298	1,172	90%
01051100	GALLOS Y GALLINAS DE PESO I	1,987	1,167	59%
15099000	ACEITE DE OLIVA REFINADO	1,621	1,061	65%
44079100	MADERA ASERRADA ENCINA, RO	2,556	1,043	41%
	SUB-TOTAL	146,019	73,521	
	TOTAL GENERAL	1,132,609	102,434	
	PORCENTAJE DEL TOTAL	13%	72%	

CHILE-MUNDO

**IMPORTACIONES SILVOAGROPECUARIAS DE CHILE EN 2001
(CIFRAS EN MILES DE DOLARES)**

Código SACH	Producto	Principal Proveedor	Importación Mundo	Importación Proveedor	Participación Sobre total %
02013000	CARNE BOV.DESH.FRES/REF.	Brasil	138,345	77,438	56%
10069000	MAIZ, LOS DEMÁS (no semilla)	Argentina	132,960	125,563	94%
23040000	TORTAS Y RESIDUOS SOJA	Argentina	91,010	36,448	40%
16178000	MEZ.ACEITES,ANIM.Y/OVEG.ETAL	Argentina	76,496	73,107	97%
17019900	AZUCAR REFINADA	Argentina	46,636	15,803	34%
08030000	PLATANOS	Ecuador	34,518	34,336	99%
02023000	CARNE BOV.DESH.CONGEL.	Brasil	26,802	20,434	76%
21069090	DEMÁS PREP. ALIMENTICIAS	EE.UU	22,072	6,017	27%
10011000	TRIGO DURO	Canada	21,192	21,188	100%
23021000	MAIZ RESIDUO MOLIENDA	EE.UU	20,670	20,064	97%
12010000	HABAS DE SOJA,INC.QUEB.	Argentina	20,659	14,762	71%
10019000	DEMÁS TRIGOS Y MORCAJO O TR	Canada	19,912	10,199	51%
09024000	TE(ferm.) PRES.OTRAFORMA	Sri Lanka	18,941	11,486	61%
10063000	ARROZ BLANQ.,SEMIB.PULIDO	Argentina	17,356	10,499	60%
44160000	BARRILES,CUBAS,TINAS,ETCMAN	Francia	16,421	11,093	68%
52010000	ALGODON S/CARDARNI PENAR	Argentina	14,909	12,852	86%
09011100	CAFE S/TOSTAR,S/DESCAF.	Brasil	14,203	8,732	61%
22083000	WHISKY	Reino Unido	13,668	12,331	90%
04021000	LECHEPOLVO-O= 1,5%GRASA AZU	Argentina	12,429	9,737	78%
17029000	DEMÁS FRUCT.Y JARABES	Argentina	10,946	10,837	99%
	SUB-TOTAL		769,146		
	TOTAL GENERAL		1,132,609		
	PORCENTAJE DEL TOTAL		68%		

(1): Cuota conjunta de 3,000 tons. Con un arancel del 4,9%, fuera de cuota arancel del 7%

(2): Preferencia arancelaria regional(PAR)

(3): Cuota de 5,000 tons con un arancel del 3,5%, fuera de cuota arancel de 7%

ca) Derecho específico, banda de precios

En el Area de los vinos y licores.

- **La negociación en vinos ha concluido con un acuerdo que asegura una relación comercial futura en base a reglas claras y estables.**

Básicamente:

- **Las partes se comprometen recíprocamente, a otorgar protección a sus indicaciones geográficas.**
- **Del mismo modo, se comprometen a proteger las expresiones tradicionales (de la U.E.) y las menciones complementarias de calidad (de Chile).**



En el Area de los vinos y licores.

- **La negociación en vinos ha concluido con un acuerdo que asegura una relación comercial futura en base a reglas claras y estables.**

Básicamente:

- **Las partes se comprometen recíprocamente, a otorgar protección a sus indicaciones geográficas.**
- **Del mismo modo, se comprometen a proteger las expresiones tradicionales (de la U.E.) y las menciones complementarias de calidad (de Chile).**



- **Se acordó la forma en que Chile podrá describir y presentar sus vinos en la U.E. para evitar anteriores restricciones referidas a un número limitado de denominaciones (Reservado o Gran Vino).**
- **Han quedado debidamente considerados los necesarios procedimientos de solución de controversias.**
- **Finalmente, se acordó la eliminación del arancel en el comercio mutuo en un período de 4 años.**
- **En virtud del Acuerdo en licores la U.E. reconoce la denominación Pisco Chileno y se compromete a proteger dicha denominación. Su ingreso queda liberado de arancel.**



Demás productos agrícolas.

- **Beneficios obtenidos en productos de alta sensibilidad para la U.E. Cuotas arancelarias liberadas de aranceles a partir de la firma del Acuerdo.**
- **Carne de bovino.
1.000 ton con incremento anual de 100 ton.**
- **Carne de porcino.
3.500 ton más un aumento anual de 350 ton.
Actualmente exportaciones incipientes a la U.E. con aranceles entre E46,7 y E86,9/100kg.**



- **Carne de ave.**
7.250 ton con un crecimiento anual de 725 ton.
Exportaciones actuales a la U.E. 6.000 ton con
aranceles entre E6,4 y E102,4/100kg.
- **Carne ovina.**
2.000 ton adicionales a la cuota ya existente de 3.000
ton (cuota O.M.C.) que se ha llegado a ocupar en su
totalidad sólo recientemente. Crecimiento anual de 200
ton.
Los aranceles actuales de la U.E. fluctúan entre 12,8%
más E90,2/100kg y 12,8% más E167,5/100kg.



- **Queso.**
Cuota recíproca de 1.500 ton con crecimiento de 75 ton
anuales. Los aranceles actuales fluctúan entre
E6,58/100kg y E221,2/100kg.
- **Ajo.**
500 ton más 25 ton anuales. Arancel de 9,6%.
- **Uva.**
37.000 ton para el período Enero a Julio y 3.000 ton
para el período Noviembre a Diciembre. Fuera de
cuota la uva se desgrava en 4 años. Arancel actual 8%.



- **Otras cuotas.**
Cerezas preparadas, 1.000 ton más 50 ton anuales.
Champiñones, 500 ton, más 25 ton anuales.
Copos de cereales 1.000 ton, más 50 ton anuales.
- **Beneficios obtenidos por desgravaciones importantes.**
- **Productos de gran importancia serán desgravados completamente a partir de la firma del acuerdo:**
 - **cebollas y espárragos frescos, pimentones, manzanas, peras, ciruelas, paltas y frambuesas.**



- **Productos importantes a desgravarse en cuatro años:**
 - **frutillas frescas y preparadas, moras, pasta de tomate y una cantidad importante de derivados de frutas y hortalizas (concentrados, conservas, jugos).****Estos productos tienen aranceles que fluctúan entre 8% y 25% ad valorem, más derechos específicos que van entre E4/100kg y E126/100kg.**
- **Beneficios otorgados a la U.E.**
- **Principales prioridades (intereses) manifestadas por la U.E.:** **quesos, algunas leguminosas, cebada, arroz, harina, malta, almidón de trigo y papas, espinacas y aceite de oliva, carnes preparadas y papas preparadas.**



Chile accedió a las peticiones de liberación inmediata de la U.E para estos productos, salvo para la harina, que quedó exceptuada, quesos con la cuota ya mencionada y el aceite de oliva con desgravación a 10 años pero con una cuota libre de arancel de 3.000 ton.



**ACUERDO CHILE - UE
LIBERACION ARANCELARIA
PRINCIPALES EXPORTACIONES DE LA R.M. (en miles de dólares)**

SACH	Descripción	Exportaciones 2001			Arancel Base	Lista UE, en años
		UE	MUNDO	%		
22042110	Vinodenom.orig.<750cc	148,914	296,965	50%	13,1eur / hectolitro	4
22042990	Demás vinos (granel)	15,090	26,948	56%	9,9eur / hectolitro	4
08061000	Uvas frescas	10,998	42,208	26%	11.5%	4, TQ (4)
08132000	Ciruelas secas	9,004	27,295	33%	9.6%	0
10061000	Maíz para la siembra	6,663	50,852	13%	0%	0
08112090	Framb.y grosellas,cong.	6,325	13,061	48%	14.4%	7
12099190	Sem.hort.para siembra	5,713	26,305	22%	0%	0
41042900	Cueros y pieles depiladas	5,296	11,932	44%	6.5%	3
16023100	Prep.y conserv.de pavo	5,008	5,580	90%	8.5%	4
22042190	Vinos cap. inferior a 2lt	3,895	59,405	7%	13,1eur / hectolitro	4
07108000	Demás hort.cong. (1)	3,446	7,991	43%	14.4%	4
08112010	Moras congeladas	3,418	4,077	84%	12%	4
12093000	Sem.herb. siembra (2)	2,332	4,094	57%	0%	0
08119090	Demás frutas cong.(3)	2,251	6,814	33%	14.4%	0
07031010	Cebollas, frescas o ref.	2,188	2,455	89%	9.6%	0
08040000	Tripas,veg.y estóm.anim.	2,004	2,904	69%	0%	0
02071400	Trozos gallo/gallinacong.	1,834	7,288	25%	18,7 eur/100kg a 102,4 eur/100/kg	TQ (5)
08023100	Nueces nogal c/cáscara	1,654	5,752	29%	4%	0
20029010	Purés y jugos de tomate	1,634	21,734	8%	14.4%	4 ó 7 (6)
08094010	Ciruelas frescas	1,606	11,120	14%	6.4%	0
Sub Total		239,270	634,580	38%		
Total		263,849	1,007,809	26%		
%		91%	63%			

Notas

(1): Contiene espárragos, coliflor, brocoli, setas y demás hongos.

(2): Agrupa cardenal, pensamiento, margarita, petunia, siempreviva, entre otras.

(3): Reune arándanos, damascos, duraznos, kiwi, manzana, uva.

(4): Cuota de 37.000 toneladas entre enero y julio y de 3.000 toneladas entre noviembre y diciembre.

(5): Cupo conjunto para carnes de aves de 7.250 toneladas, con incremento anual de 725 toneladas.

(6): 4 años para contenido de materia seca entre 12% y 30% en peso, con envases superiores a

1kg. Se desgrava a 7 años los de envases de menos de 1 kilogramo.

"Experiencias en Negociaciones Comerciales Agropecuarias con la Unión Europea y los Estados Unidos"

ACUERDO CHILE - UE						
PRINCIPALES EXPORTACIONES DE LA REGION METROPOLITANA (en miles de dólares)						
SACH	Descripción	Exp Chile a UE 2001	Exp RM a UE 2001	Partic. Regional	UE Imp Totales 2000 (miles euros)	Part. de Chile en Imp. Total UE, %
22042110	Vino con denominacion de origen	246,670	148,914	60%	957,083	26%
22042990	Demás vinos (granel)	44,502	15,090	34%	222,208	20%
08061090	Uvas frescas	57,827	10,998	19%	448,275	13%
08132000	Ciruelas secas	11,173	9,004	81%	86,315	13%
10051000	Maiz para la siembra	13,211	6,663	50%	116,780	11%
08112090	Framb.y grosellas, cong.	18,341	6,325	34%	107,312	17%
12099190	Sem. hort. para siembra	9,039	5,713	63%	131,756	7%
41042900	Cueros y pieles depladas	7,232	5,296	73%	90,311	8%
16023100	Prep.y conservas de pavo	15,680	5,008	32%	115,929	14%
22042190	Vinos, cap. inferior a 2lt	7,359	3,895	53%	416,480	2%
07108000	Demás hort. cong. (1)	7,249	3,446	48%	96,482	8%
08112010	Moras congeladas	5,967	3,418	57%	19,799	30%
12093000	Sem. herbáceas siembra (2)	6,197	2,332	38%	29,430	21%
08119090	Demás frutas cong. (3)	2,924	2,251	77%	51,489	6%
07031010	Cebollas, frescas o ref.	6,984	2,186	31%	65,150	11%
05040000	Trip., vejigas y estóm. anim.	2,409	2,004	83%	469,936	1%
02071400	Trozos gallo, gallina cong.	11,315	1,834	16%	172,281	7%
08023100	Nueces nogal c/cáscara	2,769	1,654	60%	91,562	3%
20029010	Purés y jugos de tomate	1,647	1,634	99%	18,938	9%
08094010	Ciruelas frescas	7,507	1,606	21%	66,825	11%
Sub Total		486,001	239,270			
Total		1,059,408	263,849			
%		46%	91%			

Notas
 (1): Contiene espárragos, coliflor, brócoli, setas y demás hongos.
 (2): Agrupa cardenal, pensamiento, margarita, petunia, siempre viva, entre otras.
 (3): Incluye arándanos, damascos, duraznos, kiwi, manzana, uva.

Anexo 2

*Presentación del conferencista
en Power Point acerca del
Tratado Chile - Estados Unidos
durante el seminario*



GOBIERNO DE CHILE
MINISTERIO DE AGRICULTURA

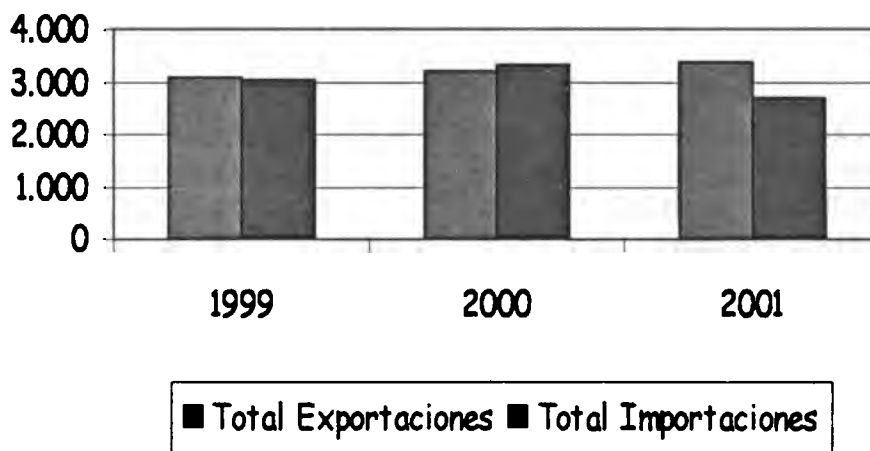
TLC CHILE - EE.UU.

CARLOS FURCHE G.
DIRECTOR NACIONAL
ODEPA
Ministerio de Agricultura



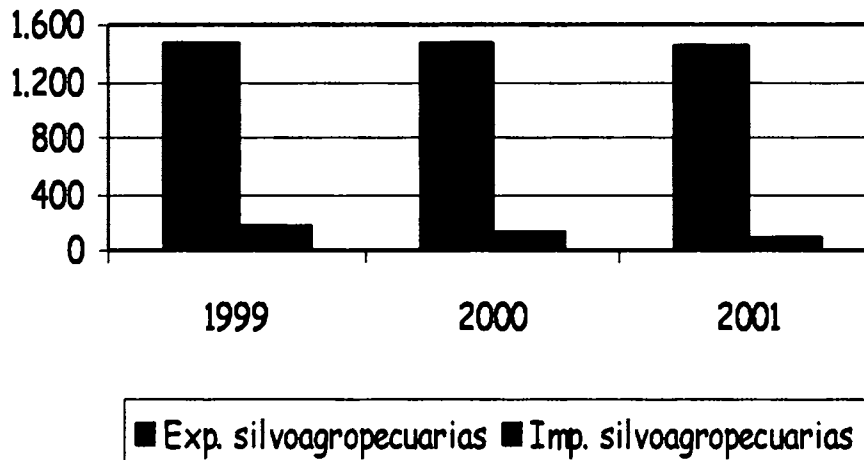
GOBIERNO DE CHILE
MINISTERIO DE AGRICULTURA

Balanza comercial global Chile-EE.UU. (millones US\$)





Balanza comercial silvoagropecuaria Chile-EE.UU. (millones US\$)



Balanza Comercial CHILE - EE.UU. (en miles de dólares)

Item	1997	1998	1999	2000	2001
Total Exportaciones	2.710.535	2.609.681	3.088.847	3.183.689	3.351.666
Total Importaciones	4.332.591	4.025.810	3.022.570	3.338.475	2.701.733
Balanza Total	-1.622.056	-1.416.129	66.277	-154.786	649.933
Exportaciones Agropecuarias	901.165	946.937	1.035.728	1.048.223	973.180
Exportaciones Forestal	276.587	308.792	443.013	411.417	460.176
Exportaciones Silvoagropecuarias	1.177.752	1.255.730	1.478.741	1.459.639	1.433.356
% sobre total de exportaciones	43%	48%	48%	46%	43%
Importaciones Agropecuarias	115.040	131.653	159.487	112.898	69.668
Importaciones Forestal	18.459	20.698	15.786	22.536	22.655
Importaciones Silvoagropecuarias	133.499	152.351	175.274	135.434	92.323
% sobre total de importaciones	3%	4%	6%	4%	3%
Saldo Agropecuario	786.125	815.284	876.241	935.325	903.512
Saldo Agropecuario y forestal	1.044.253	1.103.379	1.303.467	1.324.205	1.341.033





GOBIERNO DE CHILE
MINISTERIO DE AGRICULTURA

CHILE - EE.UU.

EXPORTACIONES SILVOAGROPECUARIAS DE CHILE EN 2001 (CIFRAS EN MILES DE DOLARES)

Código SACH	Producto	Mundo	EE.UU.	Participación %
08081000	Manzanas frescas (total)	234,876	27,353	12%
08061000	Uvas frescas (total)	574,016	359,985	63%
22042110	Vino con denominación de origen (total)	453,886	84,752	19%
44071019	Demás maderas aserr.pino insig.de+ 6	312,902	128,767	41%
44091020	List.y mold.de madera,muebles de confi	133,064	128,289	96%
44182000	Puertas y sus marcos y umbrales (total)	83,070	78,646	95%
08044000	Aguacates (paltas) frescas o refrigerada	77,902	76,065	98%
08094010	Ciruelas frescas	70,107	30,317	43%
10051000	Maíz para la siembra (total)	66,268	52,244	79%
22042190	Los demás vinos cap.inferior o igual a 2	61,565	41,528	67%
08082010	Peras (total)	59,073	13,534	23%
44121910	Maderas al - una hoja ext.conf. <=0.6 mn	58,118	23,438	40%
20097000	Néctar y jugo de manzana (total)	45,765	37,534	82%
08093010	Nectarines frescos.	43,963	28,133	64%
44113900	Los demás tableros de fibra masa vol. s	41,239	33,814	82%
08093020	Melocotones (duraznos), frescos	29,885	16,521	55%
08092000	Cerezas frescas.	27,221	14,418	53%
20098000	Jugos de las demás frutas y hortalizas (t	24,744	15,836	64%
08104000	Arándanos rojos, mirtilos y demás frutos	24,673	21,497	87%
08102000	Frambuesas, moras y morasframbuesas	21,288	17,669	83%
	SUB-TOTAL	2,443,626	1,230,341	
	TOTAL GENERAL	4,787,130	1,433,356	
	PORCENTAJE DEL TOTAL	51%	86%	



GOBIERNO DE CHILE
MINISTERIO DE AGRICULTURA

Consideraciones generales

- Se eliminan todos los aranceles al cabo de doce años, sin excepciones.
- Desgravación lineal en todas las listas, menos en la de 12 años.
- Consolidación del SGP.
- Las cuotas tienen una tasa de crecimiento compuesto.
- Se eliminan los subsidios a las exportaciones.
- Establecimiento de una salvaguardia agrícola bilateral.
- Mecanismo de solución de controversias.



Evaluación global

• Importación Chile desde EE.UU.

- D. Inmediata	88,5%
- 3 años	0,2%
- 4 años	8,6%
- 8 años	2,2%
- 12 años	0,5%

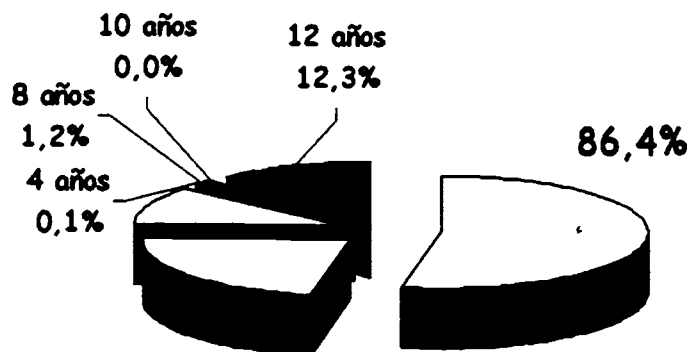
• Exportación Chile hacia EE.UU.

- D. Inmediata	87,0%
- 2 años	7,8%
- 4 años	0,2%
- 8 años	0,4%
- 10 años	0,2%
- 12 años	4,5%



Evaluación silvoagropecuaria

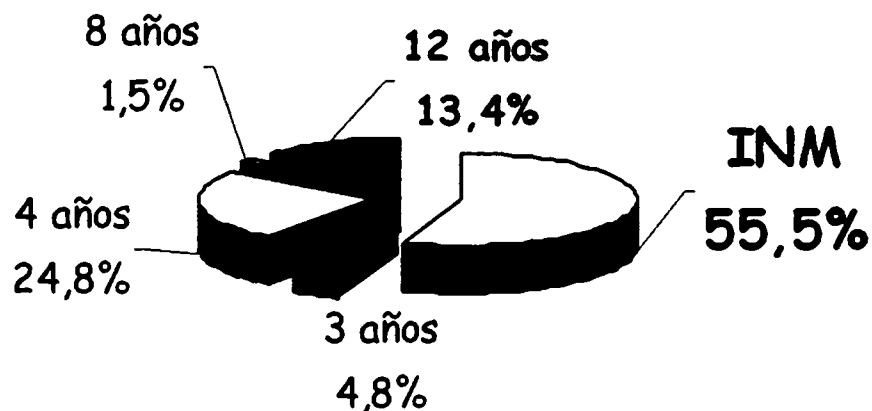
ACCESO A LOS EE.UU.





Evaluación agropecuaria

Acceso a Chile



Acceso agrícola a los EE.UU.

- **Carne bovina (recíproco)**
 - Cuota inicial: 1.000 toneladas libres de arancel
 - Arancel Vigente 26.4%
 - Tasa de crecimiento compuesto del 10%
 - Arancel fuera de cuota se desgrava en 4 años
- **Carne de cerdo (recíproco)**
 - Inmediata
 - Arancel Vigente 1.4 cents/kg
- **Carne ovina y lana (recíproco)**
 - Desgravación inmediata
 - Arancel Vigente 2.8 cents/kg





Acceso agrícola a los EE.UU.

- **Carne de aves (recíproco)**
 - Pollos y pavos enteros: inmediata
 - Arancel Vigente 8.8%-17.6% cents/kg
 - Aves troceadas: cuota de 8.000 ton., con un crecimiento del 5% anual.
 - Desgravación fuera de cuota, no lineal en 10 años (desde 25% en el caso de Chile), con los dos primeros años sin desgravación para adecuar SPS.



Acceso agrícola a los EE.UU.

- **Lácteos (3.501 toneladas)**
 - Quesos: 1.432 toneladas
 - Arancel Vigente \$1.055/kgs-\$2.269/kg
 - Leche en polvo: 828 toneladas
 - Arancel Vigente 86.5 cents/kg
 - Mantequilla: 300 toneladas
 - Arancel Vigente \$1.541/Kg
 - Leche condensada: 489
 - Arancel Vigente 49.6 cents/kg





Acceso agrícola a los EE.UU.

- Otros lácteos: 452 toneladas
- Tasa de crecimiento compuesta del 7%.
- Arancel fuera de cuota se desgrava en 12 años, lineal a partir del año 8
- Chile desgrava en 4 años (arancel "0" el 01/01/2004 con Mercosur)



Acceso agrícola a los EE.UU.

- **Fruta fresca**
 - Uva, manzanas, peras, kiwis, etc.: desgravación inmediata
 - Clementinas: 4 años.
 - Palta: cuota de 34.000 ton. Oct-Dic. Y 15.000 ton. resto año, con tasa de crecimiento del 5%. Fuera de cuota 12 años, no lineal y con salvaguardia agrícola.
- **Vinos**
 - Desgravación no lineal a 12 años
 - Extensión automática de beneficios a futuros socios comerciales de EE.UU.





Acceso agrícola a los EE.UU.

- **Agroindustria (recíproco)**
 - Jugo de manzana: inmediata
 - Mezclas de jugos de fruta: 4 años
 - Jugo de uva: 8 años
 - Frutillas congeladas: inmediata
 - Frambuesas congeladas: 8 años
 - Ciruelas deshidratadas: 12 años, no lineal, s/salvaguardia.
 - Pasas: 4 años
 - Duraznos en conserva: 12 años, no lineal, s/salvaguardia.
 - Pastas de tomate: 12 años, no lineal, c/ salvaguardia..



Acceso agrícola a los EE.UU.

- **Azúcar (recíproco)**
 - Desgravación no lineal en 12 años, con cuota inicial de 2.000 ton., creciendo anualmente 5%. Sin cuota en caso de Chile.
 - Condición de exportador neto para acceder a la cuota o a la desgravación fuera de ella.





Acceso agrícola a Chile

- **Trigo, harina de trigo y oleaginosas**
 - Desgravación no lineal en 12 años desde 31,5% (primeros 4 años fijos)
 - Mantención del sistema de bandas de precios, acorde con la OMC.
 - Desgravación total con Mercosur el 2014.



CHILE - EE.UU.

IMPORTACIONES SILVOAGROPECUARIAS DE CHILE EN 2001 (CIFRAS EN MILES DE DOLARES)

GOBIERNO DE CHILE
MINISTERIO DE AGRICULTURA

Producto	Mundo	EE UU	Participación %
10059000 Los demas maices, excepto para siembra	132,960	3,060	2%
21069090 Las demás preparaciones alim. nencop	22,072	6,017	27%
23021000 Maiz residuo molienda (total)	20,670	20,064	97%
10019000 Los demás trigos y morcajo (tranquillón)	19,912	4,697	24%
44160000 Barriles,cubas,tinas y manuf.de toneleria	16,421	4,637	28%
23099090 Las demás prepar.par.a alimentar animales	9,148	1,561	17%
47032100 Pasta quim.confif.a la soda o sulfato,semibl.	8,322	4,100	49%
10051000 Maiz para la siembra (total)	6,742	4,105	61%
21061000 Conc.de prot. y sustancias texturadas	6,541	3,256	50%
47042100 Pasta quim.confif.sulfito, exceptodisolver	5,330	5,330	100%
22064000 Ron y aguardiente de caña (total)	4,207	1,578	38%
44081090 Hojas chapado y contrachapado, de confif.	3,825	3,575	93%
44219090 Las demás manufacturas de madera.	2,932	1,081	37%
23070000 Lias o heces de vino; tártaro bruto	2,828	1,671	59%
44079190 Mad.aserr.ódeebastada long.de encina, etc.	2,557	1,416	55%
20052000 Patatas, prep.o conservadas, sin congelar	2,354	2,090	89%
12099190 Las demás semillas hortalizas p/siembra	2,300	1,059	46%
05111000 Semen de bovino.	1,680	1,135	68%
08021200 Almendras sin cascara (total)	1,017	1,009	99%
SUB-TOTAL	271,818	71,442	
TOTAL GENERAL	1,132,605	92,323	
PORCENTAJE DEL TOTAL	24%	77%	



CHILE-MUNDO**IMPORTACIONES SILVOAGROPECUARIAS DE CHILE EN 2001
(CIFRAS EN MILES DE DOLARES)**

Código SACH	Producto	Principal Proveedor	Importación Mundo	Importación Proveedor	Participación Sobre total %	Participación EEUU %
02013000	Carne Bov.desh.fresca o ref.	Brasil	138,345	77,438	56%	0%
10050000	Maíz, los demás (no semilla)	Argentina	132,960	125,563	94%	2%
23040000	Tortas y residuos soja	Argentina	91,010	36,448	40%	0%
15170000	Mezcla aceites anim.y/o veg.	Argentina	75,498	73,107	97%	0%
17019000	Azúcar refinada	Argentina	46,636	15,803	34%	0%
08030000	Plátanos	Ecuador	34,518	34,336	99%	0%
02023000	Carne Bov.desh.congelada	Brasil	26,802	20,434	76%	0%
21069090	Demás prepar.alimenticias	EE.UU	22,072	6,017	27%	27%
10011000	Trigo duro	Canada	21,192	21,188	100%	0%
23021000	Maíz residuo mollienda	EE.UU	20,670	20,064	97%	97%
12010000	Habas de soja, inc.quebrant.	Argentina	20,659	14,762	71%	0%
10019000	Demás trigos y morcajo	Canada	19,912	10,199	51%	24%
09024000	Té negro(ferm.) p/en otra forma	Sri Lanka	18,941	11,486	61%	0%
10063000	Arroz blanqueado, inc. pulido	Argentina	17,356	10,499	60%	0%
44160000	Barriles,cubas,tinasetc.tonel.	Francia	16,421	11,083	68%	28%
52010000	Algodón sin cardar ni peinar	Argentina	14,909	12,852	86%	0%
09011100	Café sin tostar ni descafeinar	Brasil	14,203	8,732	61%	0%
22083000	Whisky	Reino Unido	13,668	12,331	90%	2%
04021000	Leche polvo menor=1,5% grasa	Argentina	12,429	9,737	78%	0%
17026000	Demás fruct. y jarabes	Argentina	10,946	10,837	99%	0%
	SUB-TOTAL		769,146			
	TOTAL GENERAL		1,132,609			
	PORCENTAJE DEL TOTAL		68%			

Esta publicación del IICA, tiene un tiraje de 1.500 ejemplares y se terminó de imprimir en la ciudad de Montevideo, Uruguay, en el mes de Agosto de 2003.
Impresión: Imprenta Boecana SRL
Depósito Legal: 330.716

JORNADAS DE REFLEXIÓN SOBRE EL SECTOR AGROPECUARIO



Las Jornadas de Reflexión sobre el Sector Agropecuario se enmarcan en la decisión del IICA de contribuir al debate agropecuario nacional, aportando experiencias exitosas de otros países latinoamericanos que puedan ser extrapolables total o parcialmente a la realidad nacional. Se capitaliza así una de las principales ventajas comparativas del IICA, que es la de contar con una red de 34 oficinas distribuidas a lo largo y ancho de las Américas.

*Instituto Interamericano de Cooperación para la Agricultura
Oficina en Uruguay
www.iica.org.uy*